

PHÂN TÍCH KỸ THUẬT

SỬ DỤNG CHƯƠNG TRÌNH METASTOCK TRONG PHÂN TÍCH KỸ THUẬT

TS. Đoàn Thanh Hà

PHÂN TÍCH KỸ THUẬT.

Nếu bạn đang sở hữu một số vốn do chính mồ hôi nước mắt tạo ra và hiện đang muốn tham gia vào lĩnh vực “thời thượng – đầu tư chứng khoán”. Thử hỏi liệu bạn có đủ can đảm để phiêu lưu vào lĩnh vực này không khi mà bạn không am hiểu về chứng khoán và phân tích đầu tư chứng khoán? Để giúp bạn mạnh dạn hơn trong đầu tư chứng khoán, trong bài viết này chúng tôi xin giới thiệu khái quát nhất về phân tích chứng khoán và các công cụ để phân tích chứng khoán.

Từ trước đến nay, đã có nhiều tài liệu, bài viết về phân tích đầu tư chứng khoán dựa trên lý thuyết phân tích cơ bản cũng như phân tích kỹ thuật. Nếu như phân tích cơ bản cho ta cái nhìn trung thực khách quan giá trị thực của cổ phiếu, triển vọng của công ty. Hay nói cách khác phân tích cơ bản cho ta biết nên mua ở giá nào thì đạt được lợi nhuận kỳ vọng như mong đợi. Còn phân tích kỹ thuật cho ta biết xu hướng của giá từ đó xác định được thời điểm mua. Tức là thông qua phân tích kỹ thuật chúng ta lựa chọn thời điểm mua. Có nhiều ý kiến cho rằng giữa phân tích cơ bản và phân tích kỹ thuật không có liên hệ lẫn nhau. Nhưng thực tế lại chỉ ra rằng một nhà kinh doanh chứng khoán luôn luôn phải thực hiện việc phân tích cơ bản lẫn phân tích kỹ thuật. Không một phương pháp nào là hoàn hảo mà mỗi phương pháp đều có mặt mạnh riêng nếu như phân tích cơ bản cho ta xác định giá trị thực của cổ phiếu thì phân tích kỹ thuật cho ta biết xu hướng của giá cổ phiếu. Do đó, việc kết hợp cả hai phương pháp để phát huy thế mạnh của từng phương pháp từ đó cho ra quyết định đúng đắn trong việc đầu tư chứng khoán.

Trong bài viết này, chúng tôi cố gắng tập trung giới thiệu phân tích kỹ thuật và việc sử dụng chương trình MetaStock để phân tích kỹ thuật.

Vậy phân tích kỹ thuật là gì?

Phân tích kỹ thuật nói một cách đơn giản là việc nghiên cứu giá chứng khoán, trong đó các biểu đồ được sử dụng như một công cụ chính để đầu tư tốt hơn. Phân tích kỹ thuật bắt nguồn từ lý thuyết Dow, do Charles Dow phát triển vào những năm đầu của thế kỷ 20. Nền tảng của lý thuyết này là khuynh

hướng giá – giá chứa đựng tất cả các thông tin. Phân tích kỹ thuật là quá trình phân tích giá chứng khoán trong quá khứ để cố gắng dự báo tương lai. Một số người gọi đó là việc “lịch sử lặp lại”, người khác nói rằng “cần học trong quá khứ”. Ngài Arthur Wing Pinero đã nói rằng “Tôi tin rằng, tương lai vẫn chỉ là quá khứ mà thôi nhưng bước vào bằng một cánh cửa khác”.

Vậy để tiến hành phân tích cần những điều kiện gì? Trước tiên, để phân tích thì cần có các số liệu của quá khứ của giá chứng khoán cần phân tích và kế đó là có công cụ để phân tích số liệu đó. Công cụ để phân tích được các nhà đầu tư chuyên nghiệp thường dùng là chương trình MetaStock.

Số liệu để phân tích

Phân tích kỹ thuật hoàn toàn được đặt trên việc phân tích giá và khối lượng giao dịch. Các số liệu cần thiết để nạp vào chương trình để phân tích thông qua vẽ đồ thị là:

Open: giá mở cửa. Đối với thị trường chứng khoán Việt Nam thì đây là giá đóng cửa của các phiên trước.

High: giá cao nhất trong ngày.

Low: giá thấp nhất trong ngày.

Close: giá đóng cửa hay giá khớp lệnh cuối cùng.

Sau khi đã có dữ liệu các nhà đầu tư bắt đầu tiến hành phân tích, việc tiến hành phân tích được các công ty xây dựng một chương trình chuyên dụng.

SỬ DỤNG CHƯƠNG TRÌNH METASTOCK.

MetaStock là một chương trình để phân tích kỹ thuật được viết bởi tác giả Steven B. Achelis. Sử dụng chương trình này cho phép nhà đầu tư trả lời được câu hỏi mua bán chứng khoán nào? Khi nào? Bao nhiêu? Do những tiện ích mà chương trình này mang lại, nên nó đã trở thành công cụ được hầu hết các nhà đầu tư chuyên nghiệp sử dụng và được đưa vào giảng dạy ở hầu hết các trường đại học chuyên ngành tài chính trên thế giới.

Cài đặt chương trình MetaStock

Trước tiên phải cài đặt chương trình MetaStock theo chế độ Standard để chạy chương trình mà không cần đĩa CD. Đồng thời tạo cơ sở dữ liệu về khối lượng giao dịch, giá của các loại cổ phiếu trên

thị trường chứng khoán Việt Nam. Đã chương trình MetaStock có thể mượn từ các công ty chứng khoán hoặc mua trên thị trường. Phiên bản mới nhất là MetaStock 8.0. Sau khi cài đặt chương trình thì trên màn hình máy tính của bạn xuất hiện biểu tượng của phần mềm MetaStock (MetaStock Professional).

Tạo cơ sở dữ liệu

Cơ sở dữ liệu có thể chép từ các công ty chứng khoán hoặc tải từ website: www.bsc.com.vn hoặc cũng có thể tự xây dựng cơ sở dữ liệu bằng cách thường xuyên cập nhật các thông tin về giao dịch của các loại cổ phiếu và mức biến động chỉ số giá chứng khoán trên thị trường vào hệ thống cơ sở dữ liệu của chương trình MetaStock. Trong trường hợp sử dụng dữ liệu tải về từ trang web www.bsc.com.vn thì phải xử lý các dữ liệu đó mới sử dụng được. Trước hết phải tải 2 file StockData.dat và MarketData.dat vào một thư mục nào đó trên máy tính của bạn ví dụ tải về thư mục D:\CKVN. Sau đó bạn phải tiến hành chuyển đổi file dữ liệu về thông tin giá chứng khoán (StockData.dat) và file dữ liệu về thông tin thị trường (MarketData.dat) vừa tải về thư mục D:\CKVN thì mới sử dụng được. Quá trình chuyển đổi dữ liệu được thực hiện qua các bước sau:

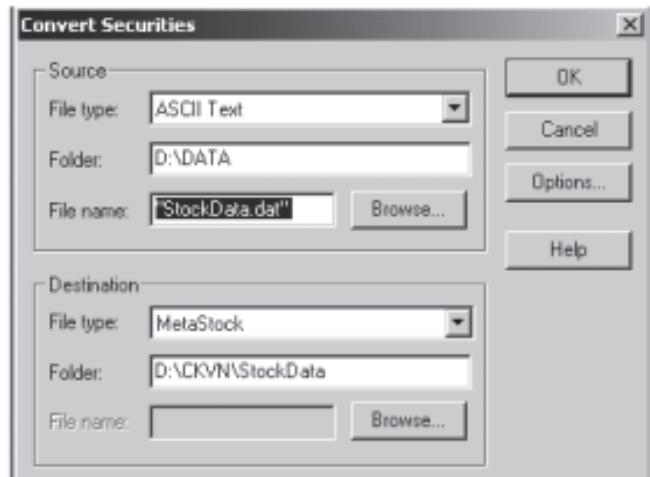
Bước 1: Tạo thư mục để chuyển dữ liệu vào đó. Chẳng hạn trong thư mục D:\CKVN hãy tạo hai thư mục con StockData và thư mục con MarketData.

Bước 2: Chạy Meta Professional. Chạy The Downloader. Vào menu Tools ->Converts. Nhấn nút Browse... và chọn All Files(*.*) sẽ xuất hiện hộp thoại sau: (hình 1)

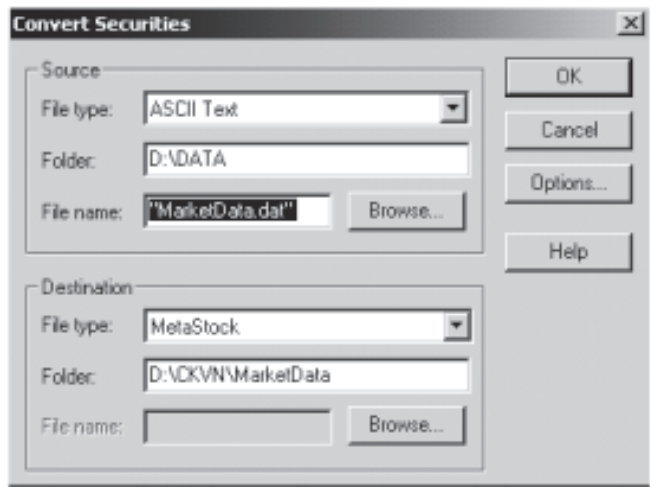


Hình 1

Sau khi xuất hiện hộp thoại sẽ mở file StockData để chuyển dữ liệu của các cổ phiếu và file MarketData để chuyển dữ liệu của chỉ số giá chứng khoán. Lúc này trên màn hình sẽ xuất hiện hộp thoại sau: (hình 2; hình 3)



Hình 2



Hình 3

Bước 3: Trong phần Destination chọn Folder D:\CKVN\StockData để chuyển dữ liệu giá cổ phiếu vào đó và Folder D:\CKVN\MarketData để chuyển chỉ số giá chứng khoán vào thư mục này.

Bước 4: Ấn OK để chương trình chạy tiếp và kết thúc. Lúc này mọi dữ liệu đã được chuyển và chúng ta có thể sử dụng được dữ liệu này để phân tích.

Sau khi cài đặt xong chương trình và tạo được cơ sở dữ liệu thì bước quan trọng là chạy chương trình vẽ các đồ thị và tiến hành phân tích các chỉ tiêu để dự đoán xu hướng giá chứng khoán trong tương lai.

Chạy chương trình MetaStock

Trên màn hình máy tính của bạn, bạn nhấp đúp chuột và biểu tượng (MetaStock Professional) hoặc từ thanh công cụ Start -> programs -> Equis International -> MetaStock Professional -> Open -> ổ đĩa chứa file CSDL -> CKVN -> file tên là StockData và MarketData (file of style ở dạng Smart Charts) -> Hiện lên các loại cổ phiếu -> chọn một loại cổ phiếu nào đó (ví dụ cổ phiếu AGF -> nhấp đúp chuột vào AGF hoặc đánh chữ AGF vào mục symbol -> Click Open.

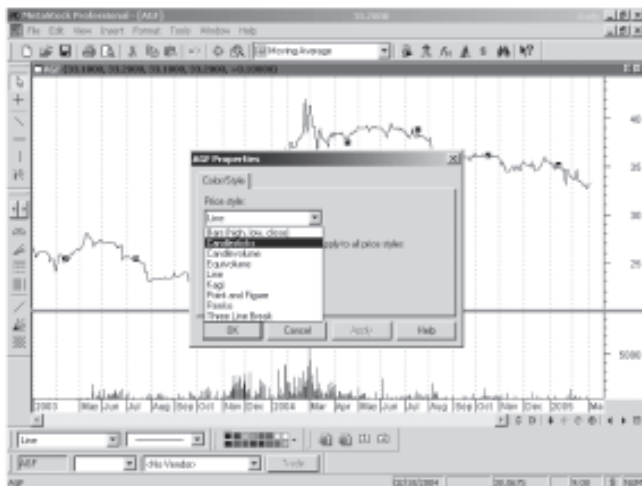
Màn hình MetaStock: biểu đồ cổ phiếu AGF



Hình 4

Phía dưới biểu đồ có ký hiệu như D (hoặc W, M, Q, Y): cho phép vẽ biểu đồ theo ngày, theo tuần, tháng, hay năm. Zoom out, zoom in: để phóng to hay thu nhỏ biểu đồ khi muốn in ra trên khổ giấy A4.

Muốn chọn dạng biểu đồ: di chuyển chuột đến biểu đồ rồi nhấn chuột phải. Trên thanh công cụ sẽ hiện lên dạng biểu đồ như Line, Bars, Candlesticks, Candlevolume, Kagi,... (hình 5)

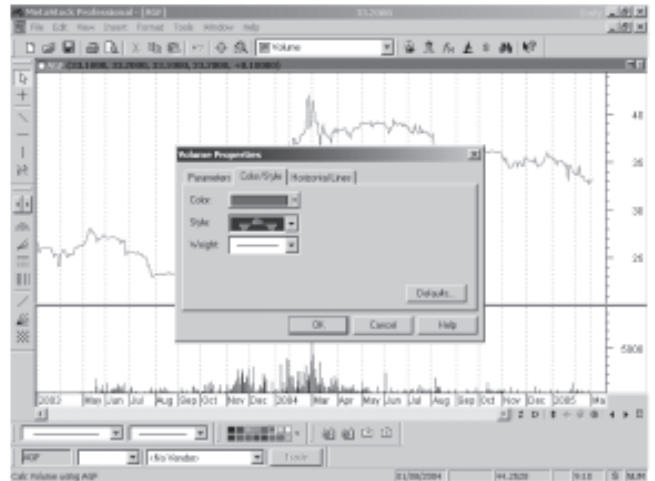


Hình 5

Muốn thêm khối lượng giao dịch vào biểu đồ: mở Volume xuống -> xuất hiện bàn tay -> nắm kéo đến biểu đồ rồi thả ra -> xuất hiện hộp thoại Volume properties -> khai báo: colors, styles, weight..-> OK -> hiện lên hộp thoại Scalling Options -> chọn Display New Scale on Left -> OK. (hình 6)

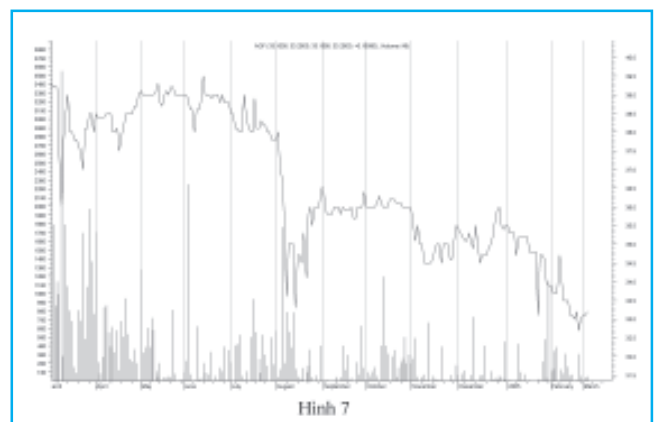
Muốn đặt tên cho biểu đồ: File -> Page Setup -> Header/Footer -> đặt tên cho biểu đồ -> vào Paper -> chọn in theo chiều dọc hay chiều ngang.

Khi phân tích xu hướng giá trong tương lai thì các nhà phân tích dựa trên các dữ liệu trong quá khứ và các công cụ để vẽ ra các dạng biểu đồ.



Hình 6

Biểu đồ giá và khối lượng cổ phiếu AGF (hình 7)



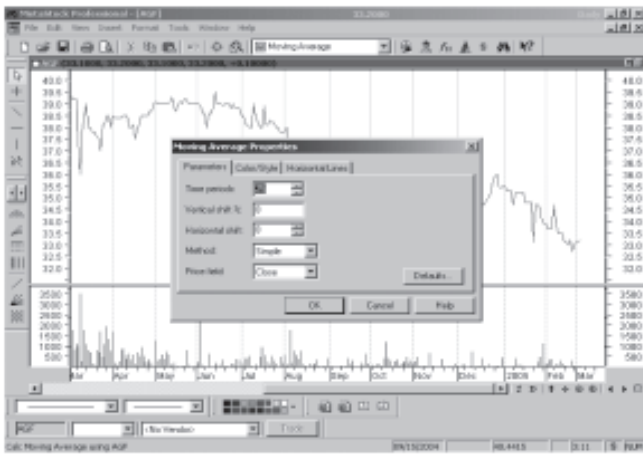
Hình 7

Do đó, muốn phân tích một cách cặn kẽ thì trước tiên các bạn phải tìm hiểu ý nghĩa của các đường trong biểu đồ đó. Trong bài viết này chúng tôi chỉ giới thiệu được một chỉ tiêu và ý nghĩa của một số chỉ tiêu biểu đồ đó và lấy trường hợp cụ thể của cổ phiếu công ty cổ phần Xuất nhập khẩu Thủy sản An Giang – AGF làm minh họa.

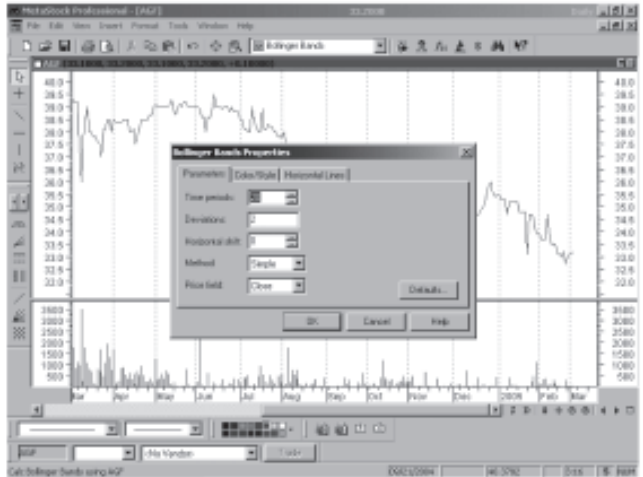
1. Biểu đồ đường trung bình (Moving Average – MA) của cổ phiếu AGF

Trung bình trượt là giá trị trung bình tại từng thời điểm. Khi tính toán, ta phải khai báo thời gian muốn lấy giá trị trung bình. Mặc định của chương trình thì đường trung bình được tính cho 25 phiên. Cách vẽ vào “phần mô hình phân tích”, chọn “Moving Average”, giữ phím trái chuột, kéo và thả vào đường đồ thị đang phân tích (AGF) -> hiện lên hộp thoại Moving Average Properties -> Parameters khai báo Times periods là 25 phiên -> OK. (hình 8)

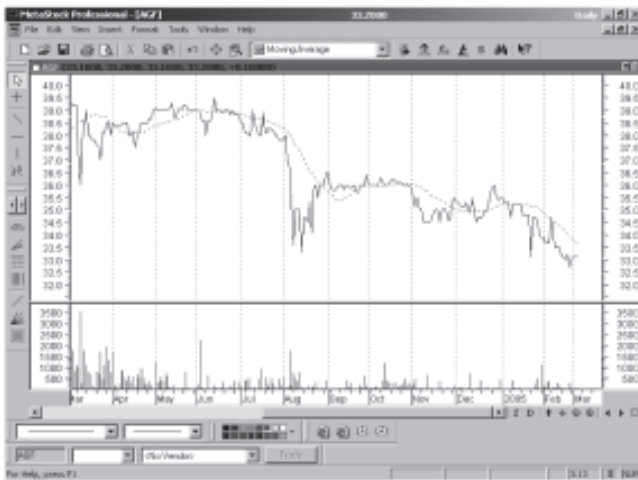
Sau khi khai báo và OK, thì xuất hiện đường đứt đoạn là đường trung bình trượt của AGF theo thanh độ 25 phiên. Đường trung bình trượt 25 phiên MA(25) là giá trị trung bình của cổ phiếu trong vòng 25 phiên tại từng thời điểm và thể hiện sự nhất trí về giá của các nhà đầu tư trong 25 phiên. (hình 9).



Hình 8



Hình 10



Hình 9

Nếu giá hiện tại của cổ phiếu cao hơn trung bình trượt của nó có nghĩa kỳ vọng hiện hành của nhà đầu tư cao hơn kỳ vọng trung bình của 25 phiên. Trong trường hợp này có thể nói rằng, nhà đầu tư có khuynh hướng mua loại cổ phiếu này. Ngược lại, nếu giá hiện tại của cổ phiếu thấp hơn trung bình trượt của nó thì nhà đầu tư có khuynh hướng bán.

Một trong những ứng dụng cổ điển của đường trung bình trượt là theo dõi sự thay đổi về giá. Thông thường nhà đầu tư mua cổ phiếu khi giá cổ phiếu cao hơn trung bình trượt của nó và bán khi giá xuống thấp hơn.

Sử dụng trung bình trượt để phân tích số liệu là phương pháp được sử dụng lâu đời và rất phổ biến. Các công ty tư vấn như Standard & Poor thường xuyên sử dụng MA(200) để phân tích trong các báo cáo tư vấn của mình.

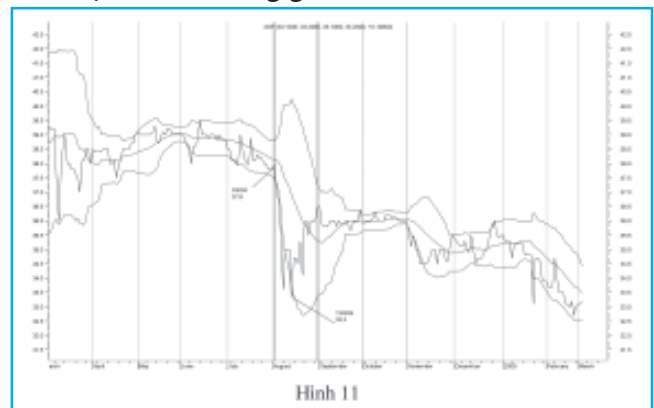
2. Biểu đồ Bollinger Bands của cổ phiếu AGF.

Cách vẽ vào “phần mô hình phân tích”, chọn “Bollinger Bands”, giữ phím trái chuột, kéo và thả vào đường đồ thị đang phân tích (AGF) -> hiện lên hộp thoại Bollinger Bands Properties -> vào Parameters khai báo Times periods là 20 phiên -> OK. (hình 10).

Vậy Bollinger Bands nói lên điều gì?

Dải Bollinger do John Bollinger thuộc quỹ đầu tư Bollinger Capital Management phát triển. Đường chạy ở giữa là đường trung bình trượt, trong biểu đồ này chúng ta dùng thang độ 20 phiên. Đường bao trên và dưới đường trung bình trượt luôn luôn cách đường này một khoảng tỷ lệ với độ lệch chuẩn tại điểm đó. Do độ lệch chuẩn là thước đo dao động giá, dải Bollinger rộng khi giá thay đổi mạnh và hẹp khi giá cổ phiếu tương đối ổn định. Dải Bollinger có một số nhận xét quan trọng dưới đây:

- Thang độ trung bình trượt tốt nhất là 20 phiên.
- Sự thay đổi lớn về giá thường xảy ra khi dải Bollinger rộng ra.
- Đáy và đỉnh xuất hiện bên ngoài dải Bollinger và sau đó lại xuất hiện bên trong dải thường báo hiệu sự đổi xu hướng giá.



Hình 11

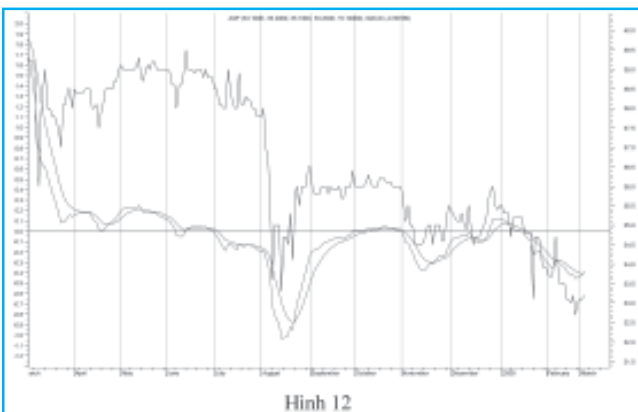
Quan sát biểu đồ dải Bollinger của cổ phiếu AGF (hình 11), ta thấy từ 2/8/2004 đến 21/9/2004 dải Bollinger rộng ra nhiều cho thấy sự biến động mạnh về giá cổ phiếu AGF, cụ thể giá đã giảm từ 38.000 xuống 33.300. Nhưng vấn đề đặt ra là các nhà phân tích phải tìm hiểu tại sao lại có sự giảm giá mạnh như vậy. Nếu chịu khó theo dõi sự biến động trên thị trường và những sự kiện tác động đến cổ phiếu AGF thì ta thấy trong thời gian này là thời gian mà công ty AGF đang chịu ảnh hưởng từ những thông

tin bất lợi từ vụ kiện bán phá giá cá da trơn ở Mỹ. Ngoài ra, sự giảm sút này có một phần ảnh hưởng từ việc bán ra 150.000 cổ phiếu quỹ trước đó. Tuy nhiên, sau khi công bố thông tin tình hình hoạt động của công ty quý II năm 2004 lợi nhuận sau thuế đạt 3.012.516.703 đồng và công ty công bố chi trả cổ tức đợt 1 năm 2004 là 9% phần nào đã làm cho giá chứng khoán ít biến động. Cụ thể là trong tháng 10 năm 2004, dải Bollinger thu hẹp lại cho thấy giá cổ phiếu ổn định, chỉ biến động nhẹ và tương đối ổn định dao động xung quanh mức giá 36.000.

3. Biểu đồ đường chuẩn MACD của cổ phiếu AGF

Chuẩn MACD là chữ viết tắt của Moving Average Convergence Divergence, là hiệu của trung bình trượt trong vòng 12 ngày và trung bình trượt của 26 ngày. Nói cách khác đây là độ lệch kỳ vọng gần đây so với kỳ vọng trước kia. Nếu MACD là đường dương, thị trường có kỳ vọng giá lên đối với loại cổ phiếu này và nếu âm thì ngược lại.

Cách vẽ vào “phần mô hình phân tích”, chọn “MACD”, giữ phím trái chuột, kéo và thả vào đường đồ thị đang phân tích (AGF) -> hiện lên hộp thoại MACD Properties -> vào Parameters khai báo Signal Times periods là 9 -> OK. (hình 12)



Hình 12

Trục giá trị của đường MACD là cột bên phải. Đường gạch ngang là đường có giá trị bằng 0. Đường MACD là đường liền nét nằm ở bên dưới trong đồ thị. Đường gạch nét là đường MA (9) hay còn gọi là đường tín hiệu. Đường cong nằm trên là giá hàng ngày của AGF.

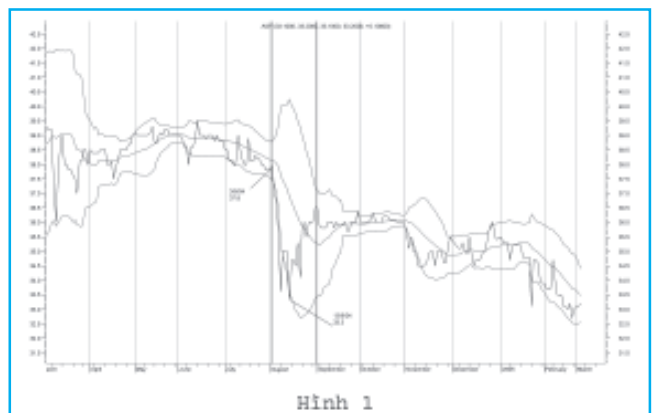
Nhìn đồ thị ta thấy: đường MACD của AGF từ tháng 5/3/2004 đến tháng 30/6/2004 là dương, nên thị trường kỳ vọng giá lên, còn đường MACD của AGF từ tháng 1/7/2004 đến tháng 1/10/2004 âm nên thị trường có kỳ vọng giá xuống. Hay từ 24/12/04 đến 13/1/05 đường MACD dương tức thị trường kỳ vọng giá lên và từ 19/1/05 đến nay đường MACD âm thị trường kỳ vọng giá xuống do đó người đầu tư có xu hướng bán ra.

Muốn được tư vấn: trên thanh công cụ có hình người là Expert Advisor -> chọn mục cần tư vấn (ví dụ chọn MACD) -> click chuột 2 cái -> hiện lên hộp

thoại Expert Editor Equis – MACD -> nếu muốn dán vào biểu đồ thì nhấn Attact. (hình 13; hình 14)



Hình 13



Hình 14

Trong phân tích kỹ thuật người ta đưa ra rất nhiều chỉ tiêu để phân tích. Các chỉ tiêu này cũng được đưa vào chương trình MetaStock và cách thiết lập khai báo cũng thực hiện như các chỉ tiêu đã trình bày. Trong thực tế thì một nhà phân tích chỉ cần sử dụng một vài chỉ tiêu để phân tích, việc chọn chỉ tiêu nào để phân tích là theo thói quen và kinh nghiệm của mỗi người không có một tiêu thức chung cho tất cả các nhà phân tích kỹ thuật. Bởi lẽ, phân tích kỹ thuật là dựa vào số liệu quá khứ và kết hợp với đồ thị để dự báo giá cho tương lai. Hy vọng, với thông tin này phần nào giúp các bạn hiểu thêm về sử dụng thành thạo chương trình MetaStock để phân tích chứng khoán và đầu tư hiệu quả. Nếu có dịp trong những bài viết sau chúng tôi sẽ giới thiệu các chỉ tiêu mà các nhà đầu tư chuyên nghiệp, các công ty tư vấn tài chính quốc tế thường dùng. Chúc các bạn thành công! ■

Tạp chí đã nhận được nhiều thư, bài viết, tranh ảnh của các bạn từ khắp nơi gửi về. Chúng tôi đang nghiên cứu và sẽ sử dụng trong số tới. Xin chân thành cảm ơn và mong tiếp tục nhận được sự cộng tác nhiệt tình của các bạn ■