

ĐÁNH GIÁ TỔNG HỢP TIỀM NĂNG PHÁT TRIỂN DU LỊCH THEO KHÔNG GIAN TẠI KHU VỰC HỒ HÒA BÌNH, TỈNH HÒA BÌNH

Ngô Thị Hải Yến^{1*}, Hoàng Thị Thu Hương²

¹Khoa Địa lí, Trường Đại học Sư phạm Hà Nội

²Khoa Địa lí, Trường Đại học Khoa học Tự nhiên, Đại học Quốc gia Hà Nội

Tóm tắt. Khu du lịch Hồ Hòa Bình được quy hoạch trở thành một trong 12 Khu du lịch quốc gia trọng tâm của vùng Trung du miền núi Bắc Bộ đến năm 2030. Nhằm phục vụ cho việc quy hoạch và xây dựng các giải pháp phát triển du lịch bền vững theo không gian, bài báo đã đánh giá tiềm năng phát triển du lịch tại khu vực Hồ Hòa Bình dựa trên phương pháp thang điểm tổng hợp với 29 tiêu chí. Phương pháp phân tích thành phần chính (PCA) cũng được áp dụng để phân nhóm các điểm du lịch theo các tiêu chí đánh giá. Công nghệ GIS được sử dụng nhằm tích hợp dữ liệu thuộc tính với dữ liệu không gian và thể hiện kết quả đánh giá tổng hợp dưới dạng điểm và dạng diện. Kết quả đánh giá theo điểm cho thấy khu vực Hồ Hòa Bình là vùng giàu tiềm năng du lịch với 3 điểm du lịch đạt tầm cỡ quốc tế, 23 điểm đạt tầm cỡ quốc gia, 7 điểm đạt tầm cỡ vùng và 9 điểm đạt tầm cỡ nội tỉnh. Kết quả đánh giá theo diện cho thấy thành phố Hòa Bình, xã Ngòi Hoa (huyện Tân Lạc) và xã Thung Nai (huyện Cao Phong) là những nơi có tiềm năng cao nhất cho phát triển du lịch. 05 xã có tiềm năng trong đôi cao phân bố ở huyện Đà Bắc và huyện Mai Châu, 2 xã có tiềm năng trung bình và 11 xã ít có tiềm năng phát triển du lịch. Để đẩy mạnh phát triển du lịch ở Hồ Hòa Bình cần đầu tư nâng cấp cơ sở hạ tầng, cơ sở vật chất ngành du lịch, tăng cường liên kết với các vùng phụ cận để tăng tính hấp dẫn và đa dạng hoá loại hình du lịch.

Từ khóa: du lịch, đánh giá tổng hợp, hồ Hòa Bình.

1. Mở đầu

Hồ thủy điện Hòa Bình được hình thành năm 1979, sau khi đắp đập ngăn sông Đà để xây dựng Nhà máy thủy điện Hòa Bình. Bên cạnh vai trò quan trọng về an ninh quốc phòng, an ninh năng lượng, an ninh lương thực và môi trường Hồ Hòa Bình còn là nguồn cung cấp điện chủ lực cho cả nước, góp phần chống lũ lụt, cung cấp nước tưới cho đồng bằng sông Hồng, cung cấp nước sạch sinh hoạt cho dân cư thủ đô Hà Nội [1].

Khu vực Hồ Hòa Bình khá phong phú và đa dạng về tài nguyên tự nhiên cũng như tài nguyên nhân văn để phát triển du lịch. Hồ là một bảo tàng thiên nhiên về một phần đại dương từ 300 triệu năm trước với nhiều núi đá và hang động karst điển hình. Cùng với đó là các giá trị khảo cổ của “Văn hóa Hòa Bình” được toàn thế giới biết đến từ năm 1932 nhờ công lao của nhà nữ địa chất – khảo cổ học người Pháp Madelain Colani. Bên cạnh các giá trị di sản về địa chất, địa mạo, cảnh quan và giá trị lịch sử lâu đời của cư dân nền Văn hóa Hòa Bình, ngày nay cư dân khu vực lòng hồ vẫn còn mang đậm bản sắc văn hóa của các dân tộc miền Tây Bắc, đặc trưng là văn hóa Mường [3].

Ngày nhận bài: 2/3/2022. Ngày sửa bài: 29/4/2022. Ngày nhận đăng: 7/5/2022.

Tác giả liên hệ: Ngô Thị Hải Yến. Địa chỉ e-mail: ngothiهايen1976@gmail.com

Ngày 01/8/2016, Thủ tướng chính phủ đã ra quyết định số 1528/QĐ-TTg về việc phê duyệt Quy hoạch tổng thể phát triển Khu du lịch quốc gia Hồ Hòa Bình, tỉnh Hòa Bình đến năm 2030 [1]. Đi kèm với quy hoạch này là định hướng đến năm 2030, khu du lịch Hồ Hòa Bình trở thành trung tâm du lịch lớn nhất của tỉnh Hòa Bình, là một trong 12 khu du lịch quốc gia trọng tâm của vùng Trung du miền núi Bắc Bộ với sản phẩm du lịch đặc trưng là du lịch trải nghiệm văn hóa Mường gắn với hệ sinh thái lòng hồ. Như vậy, trong thời gian tới hứa hẹn sẽ có nhiều chương trình, dự án đầu tư khai thác tiềm năng du lịch của khu vực Hồ Hòa Bình. Để các chương trình, dự án này phát triển đúng hướng, đảm bảo các quy tắc phát triển du lịch bền vững thì cần phải đánh giá đúng tiềm năng phát triển du lịch theo không gian của khu vực để chỉ ra điểm mạnh, điểm yếu và phương hướng phát triển phù hợp cho từng địa bàn cụ thể trong không gian Hồ Hòa Bình.

Hiện nay đã có một số nghiên cứu đánh giá các thành phần cho phát triển du lịch như đánh giá khí hậu [2], đánh giá nguồn nước [3], đánh giá địa hình [4], đánh giá cảnh quan [5]. Việc đánh giá tài nguyên du lịch theo từng dạng riêng biệt là cần thiết nhưng do tính chất của tài nguyên nên để biết giá trị đích thực và khả năng khai thác thực tế chúng ta cần đánh giá một cách tổng hợp. Muốn biết được mức độ thuận lợi của tài nguyên để phát triển khai thác du lịch, việc đánh giá tổng hợp tài nguyên thiên nhiên và tài nguyên nhân văn trên lãnh thổ đó là hết sức cần thiết. Hiện nay đã có một vài nghiên cứu đánh giá tổng hợp tiềm năng phát triển du lịch tại Việt Nam [6-8] nhưng chủ yếu là các nghiên cứu ở vùng núi, rất ít nghiên cứu ở vùng hồ hay vùng biển. Xuất phát từ nhu cầu thực tiễn và các khoảng trống nghiên cứu đó, bài báo này đã tiến hành đánh giá tổng hợp tiềm năng phát triển du lịch theo không gian tại khu vực Hồ Hòa Bình nhằm phục vụ cho việc quy hoạch chi tiết các điểm du lịch và xây dựng các giải pháp phát triển du lịch bền vững.

2. Nội dung nghiên cứu

2.1. Phương pháp nghiên cứu

Từ việc đánh giá tiềm năng phát triển du lịch theo điểm, bài báo khái quát thành đơn vị hành chính cấp xã. Phạm vi nghiên cứu là khu du lịch quốc gia Hồ Hòa Bình lấy theo *Quy hoạch tổng thể phát triển Khu du lịch quốc gia Hồ Hòa Bình, tỉnh Hòa Bình đến năm 2030* gồm 21 xã/phường giáp lòng hồ với diện tích khoảng 52.200 ha, trong đó có 15 điểm du lịch tự nhiên và 27 điểm du lịch văn hóa (Hình 1). Các điểm du lịch ở khu vực Hồ Hòa Bình được đánh giá định lượng dựa trên phương pháp thang điểm tổng hợp của Viện Nghiên cứu phát triển du lịch Việt Nam [9].

Quy trình đánh giá tổng hợp gồm các bước: thành lập hệ thống chỉ tiêu đánh giá, xây dựng thang đánh giá, tính điểm và phân hạng kết quả đánh giá tổng hợp.

2.1.1. Lựa chọn tiêu chí đánh giá tổng hợp

Các tiêu chí đánh giá tổng hợp tiềm năng phát triển du lịch cho các điểm đến trong khu vực lòng Hồ Hòa Bình được lựa chọn theo Quyết định số 4640/QĐ-BVHTTDL của Bộ văn hóa, thể thao và du lịch ban hành ngày 28 tháng 12 năm 2016 về *Bộ tiêu chí đánh giá điểm đến du lịch* với 28 tiêu chí được chia thành 6 nhóm: tài nguyên du lịch, sản phẩm và dịch vụ; quản lý điểm đến; cơ sở hạ tầng; sự tham gia của cộng đồng địa phương, sự hài lòng của du khách (Bảng 1) [17]. Các tiêu chí đánh giá được gộp thành 2 nhóm: Nội lực và ngoại lực. Tiềm năng nội lực gồm các nhóm tiêu chí: tài nguyên du lịch, quản lý điểm đến và sự tham gia của cộng đồng địa phương. Tiềm năng ngoại lực là những yếu tố hỗ trợ cho phát triển du lịch, gồm các nhóm tiêu chí: sản phẩm và dịch vụ du lịch, cơ sở hạ tầng và sự hài lòng của du khách.

Trên cơ sở tổng quan các công trình nghiên cứu về đánh giá tổng hợp tài nguyên du lịch trên thế giới [10] [11] [12] và ở Việt Nam [6, 13] và căn cứ vai trò của các tiêu chí thì điểm

đánh giá của các tiêu chí được thể hiện tại Bảng 1. Điểm tối thiểu mỗi tiêu chí là 0 điểm, điểm lẻ tính đến ¼ điểm. Tổng điểm cao nhất của 5 nhóm tiêu chí đầu tiên là 85 điểm (I). Riêng tiêu chí “sự hài lòng của du khách”, để định lượng sự hài lòng của du khách đối với điểm du lịch, nhóm nghiên cứu sử dụng phiếu điều tra, phỏng vấn trực tiếp 100 du khách tại khu vực hồ Hòa Bình vào tháng 3/2021. Điểm số tương ứng với các mức độ hài lòng như sau: Rất hài lòng (11-15 điểm), hài lòng (8-10 điểm), bình thường (4-7 điểm) và không hài lòng (0-3 điểm). Tổng điểm cao nhất của nhóm tiêu chí “Sự hài lòng của khách du lịch” là 15 điểm (II).

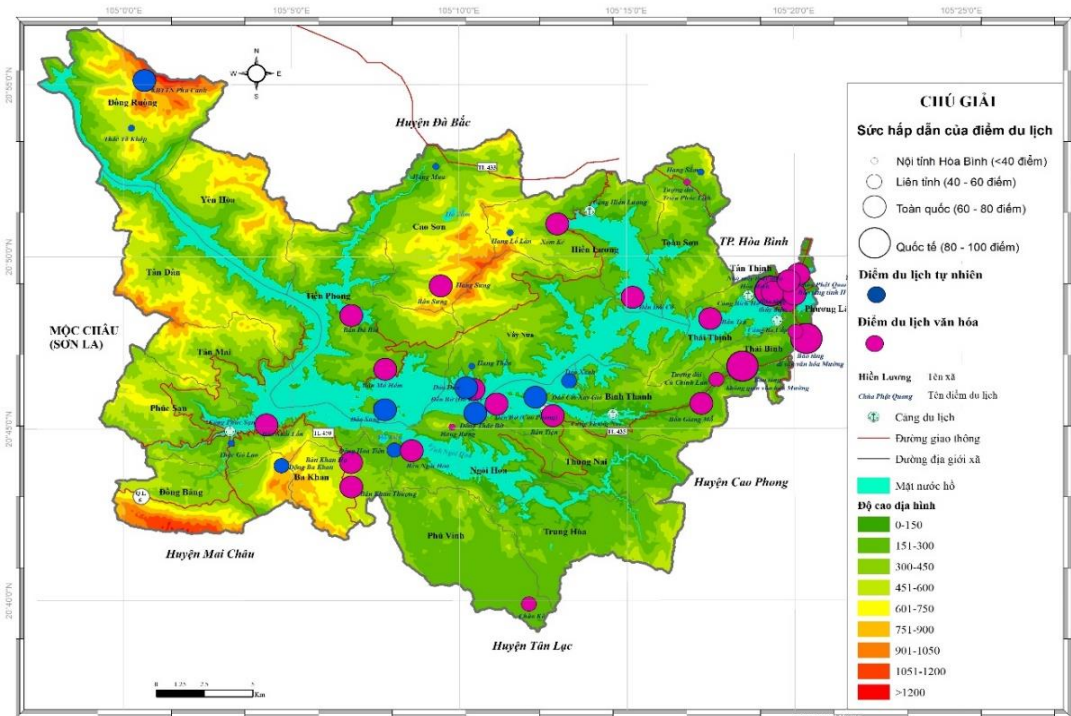
Bảng 1. Tiêu chí đánh giá điểm du lịch (nguồn [17])

Nhóm tiêu chí đánh giá	Tiêu chí đánh giá	Yêu cầu	Điểm đánh giá tối đa	Điểm tối đa nhóm tiêu chí
Tài nguyên du lịch	Sự đa dạng và độc đáo của tài nguyên du lịch	- Có các phong cảnh đẹp hoặc hiện tượng, di tích đặc biệt cấp quốc gia/thế giới,...	10	15
	Sức chứa của điểm tài nguyên	- Trên 150 người/ ngày	2	
	Bảo vệ và tôn tạo tài nguyên	- Còn nguyên bản, được bảo vệ tốt, tạo cảnh đẹp - Còn giữ được truyền thống văn hóa	3	
Sản phẩm và dịch vụ	Cung cấp thông tin cho khách hàng (qua điện thoại, mạng thông tin toàn cầu, ấn phẩm)	- Có dịch vụ cung cấp thông tin cho khách qua điện thoại 24/24 và qua internet, có ấn phẩm hướng dẫn thông tin phát cho khách thăm quan,...	2	30
	Chỉ dẫn thông tin trong toàn bộ khu du lịch	- Có bảng nội quy, có sơ đồ chỉ dẫn tại điểm du lịch	2	
	Thuyết minh (trực tiếp hoặc qua băng ghi âm, qua hình ảnh, bảng thông ...)	- Có bảng thông tin thuyết minh điện tử, thuyết minh viên có khả năng sử dụng ít nhất 02 ngoại ngữ	2	
	Quầy thông tin du lịch	- Có quầy thông tin trưng bày những ấn phẩm quảng cáo về điểm du lịch - Có nhân viên chuyên trách trực cung cấp thông tin	2	
	Hệ thống cơ sở vật chất kỹ thuật phục vụ lưu trú của khách du lịch	Có khách sạn từ 3 sao - 5 sao trong bán kính 5 km	4	
	Dịch vụ cung cấp cho khách trong các khu lưu trú	- Dịch vụ đa dạng, không giới hạn thời gian phục vụ - Nhân viên có kỹ năng tốt, thân thiện, nhiệt tình - Công khai giá dịch vụ	2	
	Hệ thống nhà hàng phục vụ khách du lịch	Có nhà hàng đạt tiêu chuẩn phục vụ khách du lịch;	4	
	Dịch vụ ăn uống	- Đảm bảo vệ sinh an toàn thực phẩm,	2	

Đánh giá tổng hợp tiềm năng phát triển du lịch theo không gian tại khu vực hồ Hòa Bình, tỉnh Hòa Bình

Nhóm tiêu chí đánh giá	Tiêu chí đánh giá	Yêu cầu	Điểm đánh giá tối đa	Điểm tối đa nhóm tiêu chí
		thực đơn đa dạng, thời gian phục vụ linh hoạt, Nhân viên có trình độ, kỹ năng tốt, thân thiện, nhiệt tình - Công khai giá dịch vụ		
	Dịch vụ tham quan, nghỉ dưỡng, khám phá, tìm hiểu các giá trị về tự nhiên, văn hóa	-Đảm bảo an toàn, Nhân viên có kiến thức rộng, sâu, Chương trình tham quan phong phú, Công khai giá dịch vụ	6	
	Dịch vụ tổ chức sự kiện, hội nghị, hội thảo	- Dịch vụ đa dạng, thời gian phục vụ linh hoạt - Nhân viên có trình độ, kỹ năng tốt, thân thiện, nhiệt tình - Trang thiết bị hiện đại, phong phú phù hợp tính chất của nhiều loại sự kiện khác nhau - Công khai giá dịch vụ	2	
	Dịch vụ mua sắm	- Có điểm mua sắm đồ lưu niệm và đặc sản địa phương, đa dạng các dịch vụ, Thời gian phục vụ linh hoạt, nhân viên có trình độ, công khai giá dịch vụ	2	
Quản lý điểm đến	Quản lý chung	- Có Ban quản lý khu du lịch - Xây dựng, ban hành và kiểm soát thực hiện nội quy, quy tắc ứng xử tại điểm du lịch.	3	15
	Môi trường tự nhiên và vệ sinh chung	- Không khí trong lành, không bị ô nhiễm - Nguồn nước mặt không bị ô nhiễm - Rác thải không bị vứt bừa bãi - Rác thải được thu gom đúng vị trí quy định	2	
	Xử lý rác thải	- Có phương án đảm bảo vệ sinh môi trường trong điểm du lịch - Có khu vực tập trung rác thải của cả điểm du lịch - Có hệ thống thu gom rác thải lẻ - Trung bình có ít nhất 01 thùng rác trên 200m dọc đường giao thông nội bộ	1	
	Hệ thống nhà vệ sinh công cộng	Có khu vệ sinh công cộng đạt chuẩn	2	
	Môi trường xã hội (sự thân thiện của cộng đồng địa phương)	- Cộng đồng địa phương không thực hiện các hành vi quấy nhiễu khách du lịch - Giao tiếp, ứng xử thể hiện bản sắc văn hóa và sự văn minh của người dân địa phương	2	

Nhóm tiêu chí đánh giá	Tiêu chí đánh giá	Yêu cầu	Điểm đánh giá tối đa	Điểm tối đa nhóm tiêu chí
	Tổ chức lực lượng an ninh, trật tự	- Có bộ phận đảm bảo an ninh trật tự	2	
	Phương án đảm bảo an ninh, an toàn cho khách du lịch	- Có phương án đảm bảo an ninh, an toàn cho khách du lịch - Thiết lập đường dây nóng - Có phương án chủ động sơ tán, ứng cứu khách	1	
	Cơ sở vật chất kỹ thuật đảm bảo an ninh, an toàn cho khách du lịch	- Có điểm trực an ninh trong điểm du lịch - Lực lượng an ninh được trang bị đồng phục và những thiết bị cần thiết	2	
Cơ sở hạ tầng	Hệ thống đường giao thông	Đường vào điểm du lịch có thể được kết nối trực tiếp với hệ thống giao thông quốc gia thông qua ít nhất 2 trong 4 loại hình giao thông	2	10
	Biển báo chỉ dẫn tiếp cận khu du lịch bằng đường bộ, đường thủy	- Có biển báo chỉ dẫn, tiếp cận điểm du lịch được thiết kế rõ ràng bằng 02 ngôn ngữ tiếng Việt và tiếng Anh	2	
	Đường giao thông nội bộ	- Có hệ thống giao thông nội bộ kết nối tới các điểm tham quan - Có hệ thống giao thông chuyên dụng như cáp treo, thang máy, trượt máng	2	
	Hệ thống điện	- Thiết kế và lắp đặt hệ thống điện sinh hoạt và chiếu sáng với những trang thiết bị phù hợp dọc đường giao thông nội bộ, tại các điểm dừng tham quan và các khu dịch vụ liên quan - Sử dụng các trang thiết bị tiết kiệm năng lượng - Có hệ thống điện dự phòng	2	
	Hệ thống cấp, thoát nước	- Có hệ thống nước sạch đảm bảo nhu cầu nước sạch của khách - Có hệ thống xử lý nước thải đảm bảo an toàn cho môi trường	2	
Sự tham gia của cộng đồng địa phương	Tỷ lệ lao động là người địa phương trong điểm du lịch	- Sử dụng lao động là người dân địa phương (từ 3 - 10% tổng lao động toàn điểm du lịch) - Có trích doanh thu của điểm du lịch hỗ trợ các hoạt động phong trào và xây dựng các công trình công cộng của địa phương hàng năm	10	10
Sự hài lòng của du khách				15
Tổng điểm đánh giá tối đa				100



Hình 1. Kết quả đánh giá tổng hợp tiềm năng phát triển du lịch khu vực Hồ Hòa Bình theo điểm

2.1.2. Đánh giá tổng hợp và phân hạng kết quả đánh giá

Điểm đánh giá tổng hợp của từng điểm du lịch (TS) bằng tổng điểm cho 28 chỉ tiêu thuộc 6 nhóm tiêu chí đầu tiên và điểm đánh giá của khách du lịch cho nhóm tiêu chí cuối cùng (TS = I + II). Theo đó, TS cao nhất của một điểm du lịch có thể đạt được là 100 điểm. Sau khi có chỉ số đánh giá tổng hợp, cần tiến hành phân hạng kết quả theo dạng điểm (điểm du lịch) và dạng diện (vùng du lịch).

Thanh điểm đánh giá cho các **điểm du lịch**, theo Tao-fang Yu và nnk (2002) [14] được phân cấp như sau: tầm cỡ quốc tế (80-100 điểm), tầm cỡ quốc gia (60-80 điểm), tầm cỡ vùng (40-60 điểm) và tầm cỡ nội tỉnh (<40 điểm). Tiếp theo, phương pháp phân tích thành phần chính (PCA) [15] được áp dụng để phân nhóm các điểm du lịch theo các tiêu chí đánh giá. PCA cho phép thể hiện sự phân bố của các điểm du lịch trên đồ thị, từ đó cho biết điểm mạnh và điểm yếu của từng điểm du lịch theo các nhóm tiêu chí đánh giá.

Đánh giá tiềm năng du lịch theo diện được áp dụng cho đơn vị hành chính cấp xã. Điểm đánh giá của của mỗi xã được tính bằng tổng số điểm các điểm du lịch nằm trong phạm vi xã đó. Kết quả đánh giá theo diện được phân thành các mức độ như sau: “Rất cao” (S1), “Cao” (S2), “Trung bình” (S3) và “Thấp” (S4). Khoảng cách của mỗi mức phân hạng được tính theo công thức tham khảo từ nhà nghiên cứu Nguyễn Cao Hoàn (2005) [16]: $\Delta S = (S_{max} - S_{min}) / M$

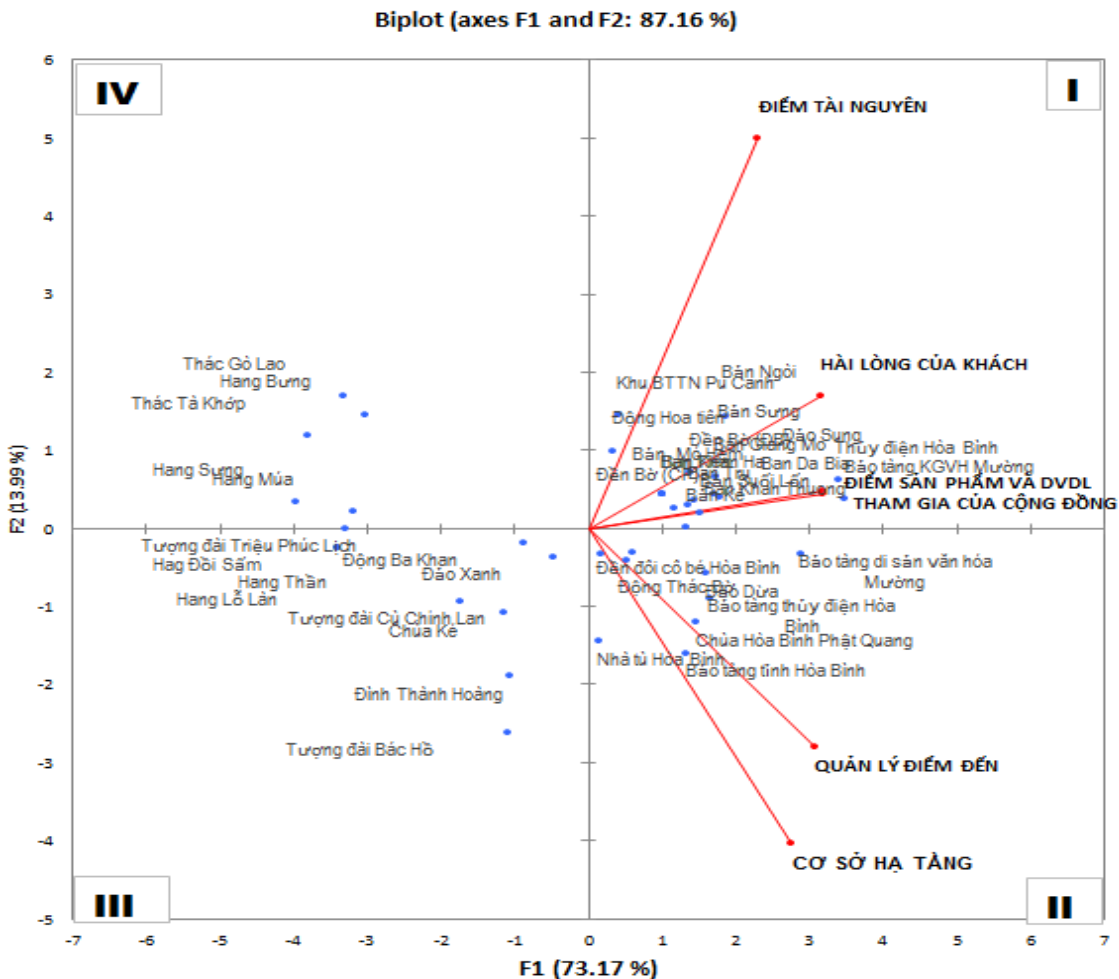
Trong đó: ΔS là khoảng cách điểm giữa các hạng đánh giá; S_{max} là chỉ số đánh giá tổng hợp cao nhất; S_{min} là chỉ số đánh giá tổng hợp thấp nhất; M là số cấp đánh giá (ở đây là 4 cấp).

Toàn bộ quy trình đánh giá tổng hợp và thể hiện kết quả đánh giá lên bản đồ được thực hiện dưới sự trợ giúp của mềm ArcGIS 10.2.

2.2. Kết quả nghiên cứu

2.2.1. Kết quả đánh giá theo điểm du lịch

Kết quả đánh giá tổng hợp tiềm năng phát triển du lịch ở 42 điểm du lịch thuộc phạm vi khu vực Hồ Hòa Bình, trong đó có 15 điểm du lịch tự nhiên và 27 điểm du lịch văn hóa được thể hiện trong Hình 1. Trong đó có 3 điểm du lịch đạt tầm cỡ quốc tế là Nhà máy thủy điện Hòa Bình, Bảo tàng không gian văn hóa Mường và Bảo tàng di sản văn hóa Mường. Các điểm này đều là những điểm du lịch văn hóa có giá trị di sản nổi bật và nằm trong thành phố Hòa Bình với cơ sở hạ tầng du lịch khá tốt. Có 23 điểm đạt tầm cỡ quốc gia (trong đó 17 điểm du lịch văn hóa và 6 điểm du lịch tự nhiên), 7 điểm đạt tầm cỡ vùng (4 điểm du lịch văn hóa và 3 điểm du lịch tự nhiên) và 9 điểm đạt tầm cỡ nội tỉnh (chủ yếu là các thắng cảnh địa phương ở dạng tiềm năng, chưa được khai thác).



Hình 2. Các nhóm tiêu chí đánh giá tiềm năng phát triển khu vực khu vực Hồ Hòa Bình

Kết quả phân tích thành phần chính (PCA) cho thấy trục F1 chiếm 73% tổng biến thiên của các biến và đại diện cho chất lượng của sản phẩm và dịch vụ du lịch. Trục F2 chiếm 14% tổng biến thiên và đại diện cho chất lượng tài nguyên du lịch và cơ sở hạ tầng (Hình 2). Trong đó:

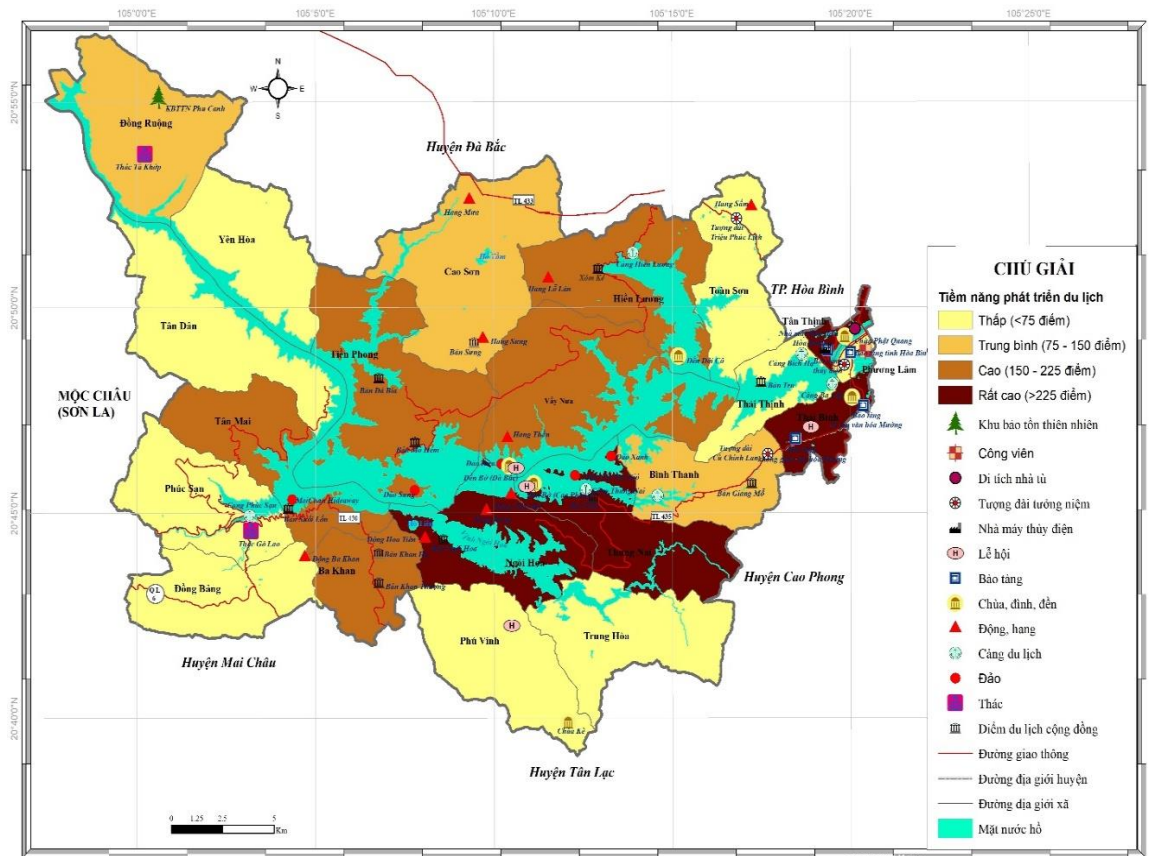
- Góc phần tư thứ nhất (I) là những điểm có tài nguyên du lịch độc đáo, đa dạng nhưng cơ sở hạ tầng và chất lượng sản phẩm du lịch chưa cao. Đây thường là những điểm du lịch tự nhiên có tài nguyên du lịch hấp dẫn nhưng còn ở dạng tiềm năng, chưa được khai thác cho phát triển du lịch. Điển hình như khu bảo tồn thiên nhiên Pu Canh, Động Hoa Tiên, Bản Ngòi.

Đánh giá tổng hợp tiềm năng phát triển du lịch theo không gian tại khu vực hồ Hòa Bình, tỉnh Hòa Bình

- Góc phần tư thứ 2 (II) là những điểm có cơ sở hạ tầng và khả năng quản lý điểm đến tốt. Các điểm du lịch này thường phân bố ở thành phố Hòa Bình như Bảo tàng tỉnh Hòa Bình, Bảo tàng thủy điện Hòa Bình, chùa Hòa Bình Phật Quang,...
- Góc phần tư thứ 3 (III) là những điểm ít có tiềm năng cho phát triển du lịch. Nhóm này chủ yếu rơi vào các điểm tượng đài di tích hoặc các đình, chùa địa phương.
- Góc phần tư thứ 4 (IV) là những điểm có giá trị tài nguyên cao nhưng còn thiếu hệ thống cơ sở hạ tầng hỗ trợ cho du lịch. Nhóm này gồm một số thác và hang động như hang Bung, hang Sung, hang Mưa, thác Gò Lao, thác Tà Khốp,...

2.2.2. Kết quả đánh giá tổng hợp theo diện (đơn vị hành chính cấp xã)

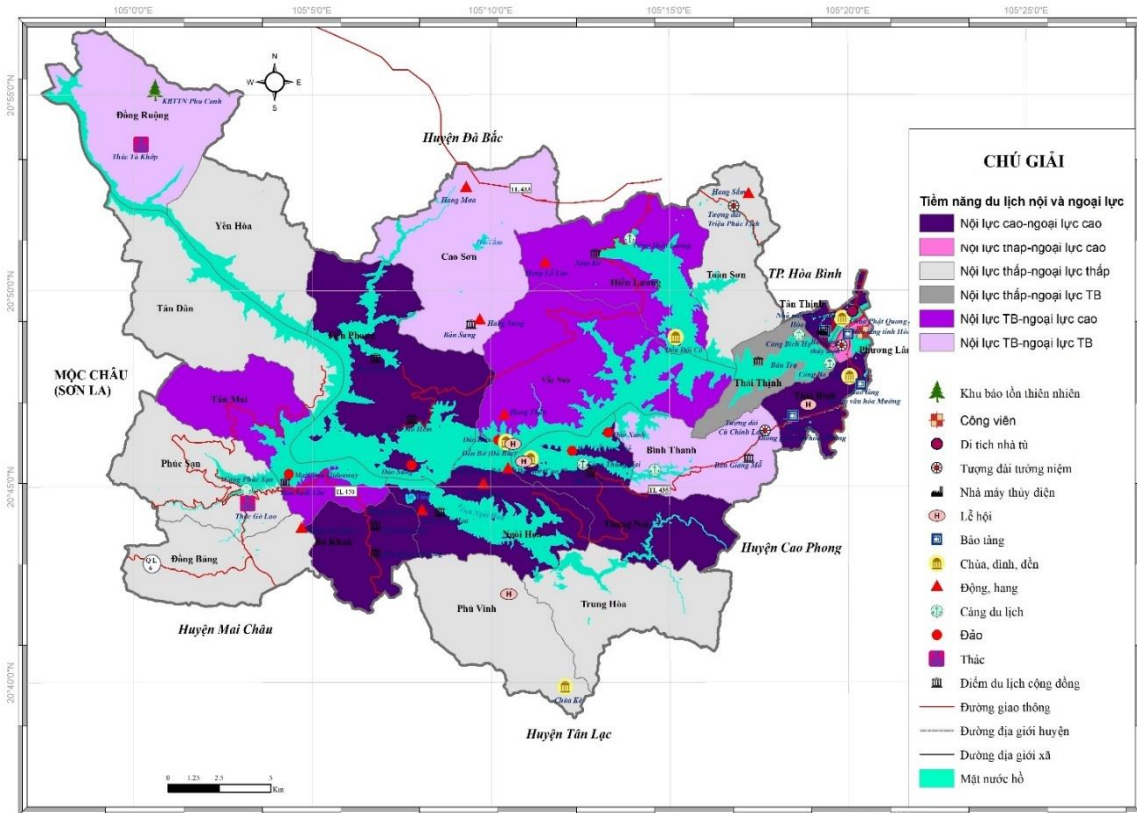
Kết quả đánh giá tiềm năng phát triển du lịch theo diện được thể hiện theo đơn vị hành chính cấp xã. Điểm đánh giá của mỗi xã bằng tổng điểm của các điểm du lịch nằm trong phạm vi xã đó. Kết quả đánh giá tổng hợp theo diện thể hiện trong Hình 3 cho thấy điểm số dao động từ 0 đến 346 điểm và được phân thành 4 cấp tiềm năng như sau: “Rất cao” (>225 điểm), “Cao” (150-225 điểm), “Trung bình” (75-150 điểm) và “Thấp” (<75 điểm).



Hình 3. Kết quả phân vùng tiềm năng phát triển du lịch của khu vực Hồ Hòa Bình

Theo kết quả đánh giá, Phường Tân Thịnh, phường Thái Bình (Tp Hòa Bình); xã Ngòi Hoa (huyện Tân Lạc) và xã Thung Nai (huyện Cao Phong) có tiềm năng du lịch rất cao. Đây là những trung tâm phát triển du lịch của khu vực Hồ Hòa Bình. Các xã Hiền Lương, Vây Nưa, Tiên Phong (huyện Đà Bắc), xã Ba Khan và Tân Mai (huyện Mai Châu) Các xã có tiềm năng phát triển du lịch cao. Có tiềm năng phát triển du lịch ở mức trung bình là các xã: Cao Sơn, Đồng Rượu (huyện Đà Bắc), Bình Thanh (huyện Cao Phong).

Kết quả đánh giá cho thấy tiềm năng nội lực của các xã/phường dao động từ 0 đến 85,5 điểm, tiềm năng ngoại lực dao động từ 0 đến 260,83 điểm. Tương ứng với kết quả đó, phân bậc điểm thấp – trung bình – cao được chia ra cho nhóm bên trong là 0 -10, 30 – 60, 60 – 90 và cho nhóm bên ngoài là 0 -50, 50 -100 và 100 – 261.



Hình 4. Phân vùng tiềm năng phát triển du lịch khu vực Hồ Hòa Bình theo yếu tố nội lực và ngoại lực

Kết hợp cả tiềm năng nội lực và ngoại lực và căn cứ vào tổng điểm đánh giá có thể chia các xã/phường thành 6 nhóm như sau:

1. Nội lực cao và ngoại lực cao
2. Nội lực cao và ngoại trung bình
3. Nội lực cao và ngoại lực thấp
4. Nội lực trung bình và ngoại lực trung bình
5. Nội lực trung bình và ngoại lực thấp
6. Nội lực thấp và ngoại lực thấp

Hình 4 cho thấy các xã/phường có cả tiềm năng nội lực và ngoại lực cao gồm: phường Tân Thịnh và Thái Bình (Tp Hòa Bình), xã Ngòi Hoa (huyện Tân Lạc), xã Thung Nai (huyện Cao Phong), xã Ba Khan (huyện Mai Châu) và xã Tiên Phong (huyện Đà Bắc). Đây là khu vực lí tưởng cho phát triển du lịch. Các xã Hiền Lương, Vây Nưa (huyện Đà Bắc) và xã Tân Mai (huyện Mai Châu) là nơi có tiềm năng nội lực trung bình và ngoại lực cao. Phường Phương Lâm (tp Hòa Bình) có nội lực thấp và ngoại lực cao. Có 3 xã có tiềm năng nội lực và ngoại lực ở mức trung bình, đó là: Xã Đông Ruộng, Cao Sơn (huyện Đà Bắc) và xã Bình Thanh (huyện Cao Phong). Các xã còn lại ít có tiềm năng cho phát triển du lịch.

2.2.3. Một số đề xuất phát triển du lịch theo không gian

Dựa trên kết quả đánh giá tổng hợp, nghiên cứu đã đề xuất một số định hướng phát triển du lịch theo không gian. Các khu vực có tiềm năng nội lực cao và ngoại lực cao như phường Tân Thịnh và Thái Bình (Tp Hòa Bình), xã Ngòi Hoa (huyện Tân Lạc), xã Thung Nai (huyện Cao Phong), xã Ba Khan (huyện Mai Châu) và xã Tiên Phong (huyện Đà Bắc) là nơi lí tưởng để phát triển du lịch nên cần phải tiếp tục duy trì, nâng cấp các tiềm năng sẵn có. Các xã có tiềm năng nội lực trung bình và ngoại lực cao thì nên tăng cường liên kết với các vùng phụ cận để tăng tính hấp dẫn và đa dạng của các loại hình du lịch. Nơi có nội lực thấp và ngoại lực cao cần đầu tư trở thành trung tâm dịch vụ du lịch và điểm trung chuyển trong các tuyến du lịch liên tỉnh. Những xã có tiềm năng nội lực và ngoại lực ở mức trung bình cần phải đầu tư nâng cấp cơ sở hạ du lịch, tăng cường liên kết với các vùng phụ cận để tăng tính hấp dẫn và đa dạng của các loại hình du lịch. Các xã còn lại không nên đầu tư phát triển du lịch. Các đề xuất phát triển du lịch cho từng cụm xã/phường cụ thể được thể hiện trong Bảng 2.

Bảng 2. Một số định hướng phát triển du lịch theo không gian dựa trên kết quả đánh giá tổng hợp tiềm năng phát triển du lịch khu vực Hồ Hòa Bình

Phân loại tiềm năng	Tên xã/phường	Định hướng đầu tư
Nội lực cao và ngoại lực cao	Phường Tân Thịnh và Thái Bình (Tp Hòa Bình), xã Ngòi Hoa (huyện Tân Lạc), xã Thung Nai (huyện Cao Phong), xã Ba Khan (huyện Mai Châu) và xã Tiên Phong (huyện Đà Bắc)	Lí tưởng cho phát triển du lịch
Nội lực trung bình và ngoại lực cao	Xã Hiền Lương và Vầy Nưa (huyện Đà Bắc); xã Tân Mai (huyện Mai Châu)	Cần tăng cường liên kết với các vùng phụ cận để tăng tính hấp dẫn và đa dạng của các loại hình du lịch
Nội lực thấp và ngoại lực cao	Phường Phương Lâm (tp Hòa Bình)	Nên đầu tư trở thành trung tâm dịch vụ du lịch và điểm trung chuyển
Nội lực trung bình và ngoại lực trung bình	Xã Đồng Ruộng, Cao Sơn (huyện Đà Bắc) và xã Bình Thanh (huyện Cao Phong)	Cần phải đầu tư nâng cấp cơ sở hạ du lịch và tăng cường liên kết với các vùng phụ cận để tăng tính hấp dẫn và đa dạng của các loại hình du lịch
Nội lực thấp và ngoại lực trung bình	Xã Thái Thịnh (tp Hòa Bình)	Ít thích hợp cho phát triển du lịch
Nội lực thấp và ngoại lực thấp	Xã Đồng Bàng, Tân Dân, Phúc Sơn (huyện Mai Châu); xã Trung Hòa, Phú Vinh (huyện Tân Lạc); xã Yên Hòa, Toàn Sơn (huyện Đà Bắc)	

3. Kết luận

Bài báo đã đánh giá tổng hợp tiềm năng phát triển du lịch của khu vực Hồ Hòa Bình dựa trên 28 tiêu chí được chia thành 6 nhóm: tài nguyên du lịch, sản phẩm và dịch vụ, quản lý điểm đến, cơ sở hạ tầng, sự tham gia của cộng đồng địa phương và sự hài lòng của du khách. Kết quả đánh giá tổng hợp theo điểm du lịch cho thấy khu vực Hồ Hòa Bình là vùng giàu tiềm năng du lịch với 15 điểm du lịch tự nhiên và 27 điểm du lịch văn hóa. Trong đó có 3 điểm du lịch đạt tầm cỡ quốc tế, 23 điểm đạt tầm cỡ quốc gia, 7 điểm đạt tầm cỡ vùng và 9 điểm đạt tầm cỡ nội tỉnh. Các điểm du lịch đạt tầm cỡ quốc gia và quốc tế phần lớn là điểm du lịch văn hóa.

Kết quả đánh giá theo diện cho thấy thành phố Hòa Bình, xã Ngòi Hoa (huyện Tân Lạc) và xã Thung Nai (huyện Cao Phong) là những nơi có tiềm năng rất cao cho phát triển du lịch. Đây có thể coi là những cực phát triển du lịch của khu vực Hồ Hòa Bình. Các xã có tiềm năng phát triển du lịch cao gồm xã Hiền Lương, Vầy Nưa và Tiên Phong (huyện Đà Bắc), xã Ba Khan và Tân Mai (huyện Mai Châu). Ngoài ra có một số xã có tiềm năng phát triển du lịch ở mức trung bình gồm: xã Cao Sơn và Đông Ruộng (huyện Đà Bắc), xã Bình Thanh (huyện Cao Phong).

Khu vực Hồ Hòa Bình giàu tài nguyên tự nhiên và văn hóa để phát triển du lịch nhưng hệ thống cơ sở hạ tầng còn yếu và thiếu, chưa có sự liên kết giữa các điểm du lịch nội và ngoại vùng. Vì vậy để du lịch phát triển mạnh hơn nữa khu vực Hồ Hòa Bình cần được đầu tư nâng cấp cơ sở hạ tầng, cơ sở vật chất ngành du lịch và tăng cường liên kết với các vùng phụ cận.

TÀI LIỆU THAM KHẢO

- [1] UBND tỉnh Hòa Bình, 2016. *Báo cáo tổng hợp Quy hoạch tổng thể phát triển Khu du lịch quốc gia Hồ Hòa Bình, tỉnh Hòa Bình đến năm 2030*.
- [2] Nguyễn Khanh Vân, 2008. Sử dụng phương pháp thang điểm có trọng số đánh giá tổng hợp tài nguyên khí hậu cho du lịch, nghỉ dưỡng (Tại một số trung tâm du lịch ở Việt Nam). *Tạp chí Các Khoa học về Trái đất*, 30(4): p. 356-362.
- [3] Hoàng Thị Thu Hương, *Báo cáo tổng hợp đề tài "Nghiên cứu giải pháp khoa học và công nghệ, xây dựng mô hình phục vụ bảo tồn và phát huy các giá trị di sản cho phát triển bền vững du lịch khu vực hồ Hòa Bình"*. 2019, Viện Việt Nam học và Khoa học phát triển: Hà Nội.
- [4] Hoàng Thị Thúy, 2021. *Nghiên cứu địa mạo môi trường phục vụ phát triển du lịch địa học dài ven biển tỉnh Bình Thuận*. Trường Đại học Khoa học Tự nhiên, Đại học Quốc gia Hà Nội.
- [5] Phạm Anh Tuấn, 2021. Đánh giá cảnh quan phục vụ định hướng không gian phát triển du lịch sinh thái tại huyện Vân Hồ, tỉnh Sơn La. *Tạp chí khoa học Trường Đại học Sư phạm Hà Nội/KHXH VN*, 1: p. 147-156.
- [6] Huang T.T. Hoang, et al., 2018. *Multicriteria Evaluation of Tourism Potential in the Central Highlands of Vietnam: Combining Geographic Information System (GIS), Analytic Hierarchy Process (AHP) and Principal Component Analysis (PCA)*. *Sustainability* 2018, 10, 3097; doi:10.3390/su10093097, 10(9).
- [7] Đặng Thị Phương Anh and Dương Thúy Quỳnh, 2021. Đánh giá tiềm năng phát triển du lịch cộng đồng ở huyện Bình Liêu, tỉnh Quảng Ninh. *Tạp chí khoa học Trường Đại học Sư phạm Hà Nội/KHXH VN*, 2: p. 83-91.
- [8] Tôn Thất Hữu Đạt, 2014. Đánh giá tổng hợp tiềm năng du lịch sinh thái dựa vào cộng đồng huyện A Lưới, tỉnh Thừa Thiên Huế. *Tạp chí Các Khoa học về Trái đất*, 36(3): p. 271-280

- [9] Đỗ Thị Thanh Hoa, 2007. *Báo cáo tổng kết đề tài: Nghiên cứu đề xuất tiêu chí khu du lịch sinh thái ở Việt Nam*, Viện nghiên cứu Phát triển du lịch.
- [10] Bao, J., 1988. *Preliminary study on quantitative evaluation on tourism resources*. *Arid Land Geography*, 11(4): p. 57-59.
- [11] Dwyer, L. and C.W. Kim, 2003. *Destination competitiveness: A model and indicators*. *Current Issues in Tourism*, 6(5): p. 369-414
- [12] Li, Y.-j. and Z.-x. Liu., 2009. *Innovation and Application on Evaluation Methods of Regional Tourism Resources*. in *International Conference on Information Management, Innovation Management and Industrial Engineering*.
- [13] Ton That Huu Dat, 2014. Integrated potential assessment of community-based ecotourism in district A Luoi, Thua Thien Hue province. *Vietnam Journal of Earth Sciences*, 36(3): p. 271-280.
- [14] Yu, T.-f., et al., 2002. The evaluation and analysis of the tourism resources in Jinlin province. *Chinese Geographical Science*, 12(2): p. 186-192.
- [15] Bryant and Yarnold, 1995. *Principal components analysis and exploratory and confirmatory factor analysis*, in *Reading and understanding multivariate analysis*, Grimm and Yarnold, Editors. American Psychological Association Books.
- [16] Nguyễn Cao Hoàn, 2005. *Đánh giá cảnh quan (theo tiếp cận kinh tế sinh thái)*. Nxb Đại học Quốc gia, Hà Nội.
- [17] Bộ Văn hoá thể thao và Du lịch, *Quyết định số 4640/QĐ-BVHTTDL, 28/12/2016*.

ABSTRACT

Integrated assessment of tourism potential in Hoa Binh reservoir area, Hoa Binh province

Ngo Thi Hai Yen^{1*} and Hoang Thi Thu Huong²,

¹*Faculty of Geography, Hanoi National University of Education*

²*Faculty of Geography, VNU-University of Science*

Hoa Binh reservoir area is planned to become one of 12 key national tourist areas of the northern mountainous region of Vietnam by 2030. In order to support the planning and sustainable tourism development, this study has conducted an integrated assessment of tourism potential in Hoa Binh reservoir based on 29 criteria. Next, principal component analysis (PCA) was applied to group tourist destinations according to evaluation criteria. GIS was used to integrate attribute data with spatial data and present assessment results on maps. The results show that Hoa Binh reservoir area has high potential for tourism development with 3 international tourist sites, 23 national-level sites, 7 regional-level sites and 9 provincial-level sites. The spatial assessment results show that Hoa Binh city, Ngoi Hoa commune and Thung Nai commune have the highest potential for tourism development. 5 communes with high tourism potential are distributed in Da Bac and Mai Chau districts, 2 communes have medium potential and 11 communes with little potential for tourism development. Despite having rich tourism resources, the study area is facing poor tourism infrastructure. It is necessary to upgrade tourism infrastructure and strengthen links with neighboring areas to increase the attractiveness and diversity Hoa Binh tourist area.

Keywords: tourism, Integrated assessment, Hoa Binh reservoir area.