

BẢN SẮC VĂN HOÁ TRUYỀN THỐNG TRONG KIẾN TRÚC CÔNG TRÌNH THỦY LỢI VIỆT NAM

Phạm Thị Liên Hương¹

Tóm tắt: Kiến trúc và bản sắc văn hoá truyền thống Việt Nam luôn có mối quan hệ hữu cơ với nhau, đều bắt nguồn từ cội nguồn truyền thống dân tộc. Trong xu hướng toàn cầu hoá và hội nhập ngày nay, kiến trúc phải hiện đại hoá trong sự kế thừa tinh hoa dân tộc nhằm phản ánh rõ bản sắc vùng miền và trở thành yếu tố mang tính biểu tượng cho đặc trưng văn hoá truyền thống. Kiến trúc công trình thủy lợi cũng không nằm ngoài xu thế đó. Một số công trình là sự hoà nhịp thành công giữa kiến trúc truyền thống và kỹ thuật hiện đại đã trở thành điểm nhấn du lịch văn hoá địa phương. Bài viết đưa ra một số định hướng tạo lập bản sắc văn hoá truyền thống cho kiến trúc công trình thủy lợi, góp phần xây dựng cơ sở khoa học bền vững trong việc giữ gìn và phát huy bản sắc dân tộc trong các thiết kế hiện đại cho các kỹ sư, các kiến trúc sư, các nhà quản lý, các nhà chuyên môn có liên quan trong sự nghiệp xây dựng nông thôn mới.

1. MỞ ĐẦU

Việt Nam là một trong những quốc gia có nền văn hoá rất đa dạng bởi sự góp mặt của 54 dân tộc anh em sinh sống trong cộng đồng các dân tộc Việt Nam. Từ xa xưa, khái niệm **bản sắc văn hoá** được hiểu là những gì tinh hoa, tinh túy nhất của mọi dân tộc thể hiện trong nhiều lĩnh vực của đời sống, xã hội. Văn hoá Việt Nam là thành quả lao động sáng tạo, tích lũy kinh nghiệm qua nhiều đời, là quá trình đấu tranh dựng nước và giữ nước của ông cha ta; là kết quả hoạt động nỗ lực khắc phục khó khăn để thích nghi với hoàn cảnh địa hình-khí hậu, lịch sử; là kết quả giao lưu và tiếp thu tinh hoa của nền văn minh thế giới để không ngừng hoàn thiện phát triển. Khái niệm **kiến trúc** hiểu theo nghĩa rộng không chỉ đơn thuần là xây dựng công trình mà còn là sự kết hợp của khoa học và nghệ thuật kiến trúc, nghệ thuật tạo hình, hội họa, âm nhạc và các ngành khoa học khác như tâm lý học, xã hội học, triết học... Do vậy, bản sắc văn hoá không chỉ lưu giữ trong hệ tư tưởng, đạo đức, lối sống, văn hoá nghệ thuật mà còn thể hiện trong các công trình kiến trúc.

Kiến trúc và bản sắc văn hoá truyền thống luôn có mối quan hệ hữu cơ với nhau. Kiến trúc là tinh hoa của văn hoá, là bộ mặt văn hoá của mỗi xã hội, là một trong những yếu tố đảm bảo tính liên tục của đời sống văn hoá trong cộng đồng. Văn

hoá truyền thống Việt Nam nói chung và lĩnh vực kiến trúc nói riêng đều bắt nguồn từ cội nguồn truyền thống dân tộc.

Trong xu hướng toàn cầu hoá và hội nhập ngày nay, phát triển kiến trúc luôn có sự kế thừa tinh hoa dân tộc nhằm phản ánh bản sắc vùng miền để trở thành yếu tố mang tính biểu tượng cho đặc trưng văn hoá truyền thống, cho phép ta phân biệt cộng đồng này với cộng đồng khác, dân tộc này với dân tộc khác, nền nghệ thuật này với nền nghệ thuật khác.

Xây dựng công trình thủy lợi là lĩnh vực xây dựng đặc thù kỹ thuật với vai trò khai thác sử dụng, quản lý nguồn nước, phòng chống thiên tai, phục vụ các lợi ích kinh tế và dân sinh. Kiến trúc công trình thủy lợi bao gồm nhiều hạng mục công trình: trạm bơm, nhà máy thủy điện, tháp công điều tiết nước, công trình đập dâng - đập tràn, nhà điều hành, hồ chứa... Cũng giống như các loại hình kiến trúc khác, kiến trúc công trình thủy lợi cũng không nằm ngoài xu hướng chung "*Phát triển nền kiến trúc Việt Nam hiện đại theo khuynh hướng giữ gìn và phát huy bản sắc dân tộc*".

Bản sắc văn hoá và truyền thống trong kiến trúc nói chung và kiến trúc công trình thủy lợi nói riêng đều được thể hiện ở những khía cạnh sau:

+ Tổ chức kiến trúc hài hoà, phù hợp với điều kiện địa hình, khí hậu địa phương, hoà nhập với thiên nhiên, phù hợp với lối sống, phong tục tập quán, tín ngưỡng, quan niệm triết lý...

¹ Bộ môn Đồ họa kỹ thuật - ĐHTL

+ Sự mô phỏng ẩn dụ những hình ảnh truyền thống: mái dốc, mái cong, hình dáng nhà Rông, hoa Sen, tháp Chăm... vào hình dáng, đường nét trong tổ hợp kiến trúc.

+ Sử dụng vật liệu địa phương như ngói, gạch nung, gỗ... với công nghệ phù hợp.

Trong những năm gần đây, quá trình công nghiệp hoá và đô thị hoá diễn ra mạnh mẽ dẫn đến sự thay đổi xã hội sâu sắc, các giá trị văn hoá của quốc gia dân tộc dần bị bào mòn bởi lối xây dựng kiến trúc hiện đại theo xu hướng đề cao công năng, kết cấu vật liệu mới... làm mất đi những nét văn hoá truyền thống trong hình thức công trình.

2. MỘT SỐ DẤU ẤN VĂN HOÁ TRUYỀN THỐNG TRONG KIẾN TRÚC CÔNG TRÌNH THỦY LỢI VIỆT NAM

Trong bối cảnh đó, kiến trúc công trình thuỷ lợi đã cố gắng lựa chọn ứng dụng công nghệ khoa học tiên tiến phù hợp với hoàn cảnh cụ thể của từng địa phương. Một số công trình thể hiện sự hoà nhập thành công giữa kiến trúc truyền thống và kỹ thuật hiện đại đã



Hình 1. Mái ngói đỏ truyền thống kết hợp với hình dáng dốc, cửa sổ rộng, mái đua chống nắng, mưa tạt trong công trình trạm bơm Tiêu Tân Chi - Bắc Ninh và nhà máy thuỷ điện EA Krông Rou - Khánh Hoà

+ Sự mô phỏng ẩn dụ những hình ảnh truyền thống

Một số công trình thuỷ lợi đã để lại dấu ấn kiến trúc truyền thống Việt Nam qua hình thức ẩn dụ những hình ảnh di sản. Ví dụ như vẻ đẹp duyên dáng, mềm mại của những ngọn tháp Chăm trong công trình tháp cổng Cà Giây, Bình Thuận (Hình 3). Nét đẹp nhà Rông Tây Nguyên trong công trình tháp cổng Ayuhạ Gia Lai hoặc nhà điều hành hồ chứa

trở thành điểm nhấn du lịch văn hoá:

+ **Sử dụng các hình thức kiến trúc và vật liệu xây dựng truyền thống trong một số công trình trong tổ hợp kiến trúc thuỷ lợi.**

Hình thức kiến trúc công trình luôn thấp thoáng đâu đó các mái ngói đỏ dân gian truyền thống kết hợp hệ kết cấu và tổ chức không gian đơn giản, hợp lý, cân bằng và hài hoà với đặc điểm sinh thái môi trường khí hậu nhiệt đới ẩm gió mùa như các dạng mái dốc; cửa sổ rộng; mái đua chống nắng, mưa tạt; công trình nhà thường trải dài nhằm tạo điều kiện thông gió xuyên phòng, chống ẩm... (Hình 1).

+ **Sử dụng và tận dụng các yếu tố thiên nhiên trong tổng thể xây dựng công trình**

Bản thân công trình thuỷ lợi là kiến trúc hoà nhập với thiên nhiên bởi nó luôn song hành cùng yếu tố địa hình, mặt nước, cây xanh và cảnh quan thiên nhiên rộng lớn. Không gian tổng thể được xử lý linh hoạt, phong phú vừa hoà nhập với thiên nhiên môi trường vừa thích ứng với hoạt động đời sống nông nghiệp (Hình 2).



nước sông Quao Bình Thuận... (Hình 4). Sự ẩn hiện hình ảnh “quốc hoa” Việt Nam trong dáng dấp công trình tháp điều áp công trình thuỷ điện Định Bình-Bình Định, tháp cổng Cà Giây-Bình Thuận hay tràn xả lũ hồ chứa nước Phú Xuân...(Hình 5). Tượng đài bác Hồ và một số họa tiết hoa văn mang đậm hơi thở truyền thống trong một số tác phẩm tranh phù điêu trên nhà máy thuỷ điện Hoà Bình... (Hình 6).



Hình 2. Kiến trúc hoà mình với thiên nhiên trong công trình thủy điện Yali



Hình 3. Vẻ đẹp duyên dáng, mềm mại của những ngọn tháp Chăm trong công trình tháp cổng Cà Giây, Bình Thuận.

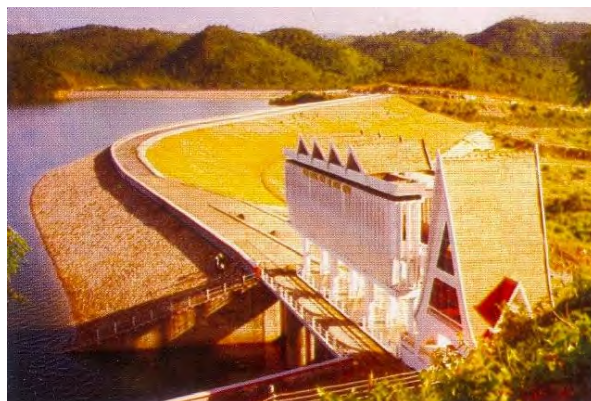
Các công trình này với vóc dáng mang tính thẩm mỹ hiện đại, đường nét kiến trúc mang đậm bản sắc dân tộc đã trở thành điểm nhấn cảnh quan của địa phương.

Trong quá trình phát triển, kiến trúc công

trình thủy lợi tuy chưa phải là những công trình lớn nhưng đã và đang góp phần bảo tồn những giá trị văn hoá Việt và làm phong phú thêm kiến trúc truyền thống bằng các công trình mới hiện đại có bản sắc.



Hình 4. Vẻ đẹp Tây Nguyên trong công trình tháp cổng Ayuha, Gia Lai; nhà điều hành hồ chứa nước sông Quao, Bình Thuận



Hình 5. Hình ảnh “quốc hoa” Việt Nam ẩn hiện trong dáng dấp công trình thủy điện Định Bình và tràn xả lũ hồ Phú Xuân

3. MỘT SỐ ĐỊNH HƯỚNG PHÁT TRIỂN KIẾN TRÚC CÔNG TRÌNH THỦY LỢI THEO KHUYNH HƯỚNG PHÁT HUY VÀ BẢO TỒN CÁC GIÁ TRỊ TRUYỀN THỐNG DÂN TỘC

Trong xu thế hội nhập, khoa học kỹ thuật, giao lưu văn hoá đang diễn ra rất mạnh mẽ; vấn đề bản sắc dân tộc có ý nghĩa hết sức quan trọng. Nhà nước đã ban hành “*Định hướng phát triển kiến trúc Việt Nam đến năm 2020*” trong đó vấn đề cốt lõi là “*Phát triển kiến trúc Việt Nam theo hướng hiện đại có bản sắc dân tộc*”. Việt Nam là đất nước có nền kinh tế nông nghiệp chủ đạo, địa hình đa dạng lắm núi nhiều sông, khí hậu nóng ẩm mưa nhiều nên kiến trúc công trình thuỷ lợi cần phải thể hiện rõ những yếu tố trên như những đặc trưng riêng..



Hình 6. Tranh phù điêu dân tộc trong nhà máy thủy điện Hoà Bình

Việc định hướng tạo lập bản sắc cho kiến trúc công trình thuỷ lợi là một phạm trù lớn. Tuy nhiên, để góp phần xây dựng cơ sở khoa học bền vững trong việc giữ gìn và phát huy bản sắc dân tộc trong kiến trúc công trình thuỷ lợi, chúng ta có thể dựa vào một số tiêu chí sau:

a. Kiến trúc phản ánh bản sắc văn hóa truyền thống

Một trong những yếu tố phản ánh bản sắc văn hoá truyền thống là tổ hợp kiến trúc phải

phù hợp với điều kiện khí hậu. Do đặc điểm khí hậu của nước ta là nhiệt đới ẩm, mùa hè nóng bức, mùa đông lạnh, lượng mưa hàng năm lớn nên kiến trúc công trình nói chung và kiến trúc công trình thuỷ lợi nói riêng nên có hình thức đảm bảo chống nóng, chống lạnh, thân thiện với môi trường và tiết kiệm năng lượng:

- + Không nên sử dụng nhiều kính, có thể thiết kế các dạng mái dốc; cửa sổ rộng; mái đua chống nắng và mưa tạt; hành lang...

- + Kiến trúc nhà thường trải dài nhằm tạo điều kiện thông gió xuyên phòng, chống ẩm..., hạn chế tối đa ánh nắng chiếu trực tiếp vào công trình, nên sử dụng những loại vật liệu kiến trúc bền vững có tính cách nhiệt, tiết kiệm năng lượng.

- + Chú trọng tính hoà nhập với thiên nhiên bằng cách tổ chức cảnh quan, cây xanh, hồ nước...

- + Nghiên cứu kỹ lưỡng những yếu tố mang tính dân tộc, mang tính biểu tượng quốc gia để cách điệu đường nét đưa vào hình thức công trình. Tuy nhiên, không nên quá áp đặt hoặc lạm dụng các hình thức được coi là truyền thống.

b. Kiến trúc khai thác đặc điểm địa phương

Do đặc thù chức năng của lĩnh vực thuỷ lợi là khai thác sử dụng, quản lý nguồn nước... trong một đất nước có nền nông nghiệp chủ đạo như Việt Nam, các công trình thường trải dài khắp mọi miền tổ quốc nên sự hoà hợp thống nhất với điều kiện tự nhiên, địa hình, khí hậu, văn hoá xã hội của từng địa phương là rất cần thiết. Người kỹ sư thiết kế cần chú ý những điểm sau:

- + Tiếp cận bản sắc kiến trúc riêng của từng khu vực bằng cách phân tích các giá trị đặc trưng của vùng, đánh giá ảnh hưởng của điều kiện tự nhiên, địa hình, cảnh quan, khí hậu và văn hoá kiến trúc của địa phương đó;

- + Tìm kiếm các hình ảnh mang tính biểu tượng riêng của địa phương để từ đó cách điệu đưa vào công trình;

- + Khai thác tận dụng cảnh quan tự nhiên để phát triển du lịch sinh thái (câu cá, du thuyền...)

mang lại nguồn lợi lớn cho địa phương;

c. Kiến trúc đảm bảo tính hội nhập, toàn cầu hoá

Trong xu thế hội nhập không ngừng, việc ứng dụng thành quả của khoa học kỹ thuật, công nghệ hiện đại như vật liệu mới, công nghệ mới trong lĩnh vực xây dựng là rất cần thiết. Tuy nhiên, cần có những nghiên cứu cụ thể về mức độ phù hợp của khoa học công nghệ với điều kiện, đặc điểm của từng công trình. Đối với ngành kỹ thuật thủy lợi, việc ứng dụng công nghệ hiện đại, tự động hoá nói chung hay sáng tạo các hình thức mới trong kiến trúc công trình thủy điện, trạm bơm... nói riêng đóng vai

trò rất quan trọng. Nó giúp con người khai thác sử dụng tối đa nguồn nước, tạo ra nhiều kiểu hình thái công trình, phù hợp với sự phát triển của toàn cầu trong lĩnh vực thủy lợi.

4. KẾT LUẬN

Trong quá trình phát triển và hội nhập toàn cầu, kiến trúc công trình thủy lợi đã và đang góp phần bảo tồn những giá trị văn hoá truyền thống bằng các công trình mới hiện đại có bản sắc. Một số công trình đã trở thành điểm nhấn du lịch văn hoá địa phương như tháp cổng Ayuhạ Gia Lai, nhà máy thủy điện Hoà Bình... Hàng năm, những công trình này đã thu hút rất nhiều du khách tới tham quan, du lịch.

Tài liệu tham khảo

1. Nguyễn Đức Thiềm - *Khái niệm kiến trúc và cơ sở sáng tác* - NXB Xây Dựng – 2005.
2. Viện Nghiên cứu kiến trúc - *Bàn về dân tộc và hiện đại trong kiến trúc Việt Nam* - NXB Xây Dựng – 1999.
3. Bộ NN&PTNN – *Atlas công trình thủy lợi tiêu biểu ở Việt Nam* - Thư viện ĐHTL.
4. Đặng Thái Hoàng - *Sáng tác kiến trúc* – NXB Khoa học kỹ thuật – 2002
5. *Bài giảng kiến trúc công trình thủy lợi* - Bộ môn Đồ Hoạ Kỹ Thuật - Trường Đại học Thủy Lợi.

Abstract:

TRADITIONAL CULTURAL IDENTITY IN ARCHITECTURE OF IRRIGATION STRUCTURES OF VIETNAM

Architecture and cultural identity of Vietnam always have organic relations and both originate from national traditions. In the trend of globalization and integration today, architecture is modernized in inheritance of national quintessence to obliviously reflect regional identities and become a symbolic feature for traditional cultural characteristics. Architecture of irrigation structures does not stand aside that trend. Some structures with a harmonious combination between traditional architecture and modern technology have become a highlight for local cultural tourism. The article suggests some orientations for applying traditional cultural characters to irrigation structure architecture to contribute to establishing a sustainable scientific foundation in preserving and promoting national identity in modern designs for engineers, architects, managers, and related experts in the process of new rural construction.

Người phản biện: PGS.TS.KTS. Doãn Minh Khôi