

PHÁT TRIỂN LOẠI HÌNH DU LỊCH MẠO HIỂM VÙNG VEN BIỂN TỈNH BÌNH THUẬN

NGUYỄN XUÂN HÒA

Tóm tắt: Tỉnh Bình Thuận có nhiều tiềm năng phát triển du lịch mạo hiểm nhờ có đặc điểm địa hình đa dạng, với điều kiện khí hậu bán khô hạn đặc trưng của vùng Nam Trung Bộ, ít bị ảnh hưởng của mưa bão, thời tiết cực đoan. Bình Thuận đã phát triển một số loại hình du lịch mạo hiểm như đi bộ thám hiểm xuyên rừng, leo núi, vượt thác ghềnh, đua ô tô, mô tô vượt đồi cát, đua thuyền, lặn biển, lướt ván... Tuy nhiên, phát triển du lịch mạo hiểm ở Bình Thuận còn nhiều hạn chế như thiếu nguồn nhân lực, các sản phẩm còn nghèo nàn, hạ tầng vật chất kỹ thuật cho du lịch mạo hiểm còn hạn chế... Trên cơ sở nghiên cứu thực trạng, tiềm năng phát triển du lịch mạo hiểm vùng ven biển tỉnh Bình Thuận, bài báo gợi mở kiến nghị đầu tư phát triển loại hình du lịch này.

Từ khóa: du lịch mạo hiểm, ven biển, đồi cát, Bình Thuận

DEVELOPING TYPES OF ADVENTURE TOURISM IN THE COASTAL AREA OF BINH THUAN PROVINCE

Abstract: Binh Thuan province has a lot of potential for developing adventure tourism thanks to its diverse terrain, semi-arid climate typical of the South Central region, and is less affected by storms and extreme weather. Binh Thuan province has developed a number of types of adventure tourism such as hiking through forests, mountain climbing, rafting, racing cars and motorbikes over sand dunes, boat racing, scuba diving, and windsurfing. However, the development of adventure tourism in Binh Thuan province still has many limitations such as lack of human resources, poor products, and inadequate physical and technical infrastructure for adventure tourism. Based on researches on the current situation and potential for developing adventure tourism in the coastal area of Binh Thuan province, the article suggests and recommends appropriate investments for the development of this type of tourism.

Keywords: adventure travel, coastal, sand dune, Binh Thuan province

1. Đặt vấn đề

Theo Hiệp hội Thương mại Du lịch Mạo hiểm tại Hoa Kỳ, du lịch mạo hiểm là “hình thức du lịch khám phá, đòi hỏi các kỹ năng chuyên môn để vượt qua những rủi ro đã biết từ trước”. Hình thức này bao gồm hai trong ba yếu tố: 1) Hoạt động thể chất; 2) Giao lưu văn hóa; 3) Tương tác và gắn bó với thiên nhiên.

Du lịch mạo hiểm thường nhấn mạnh vào môi trường tự nhiên và văn hóa. Những người tham gia sẽ được vận động để kết nối với một nền văn hóa mới hoặc một cảnh quan mới, chứ không nhất thiết phải mạo hiểm hay vượt qua ranh giới của bản thân.

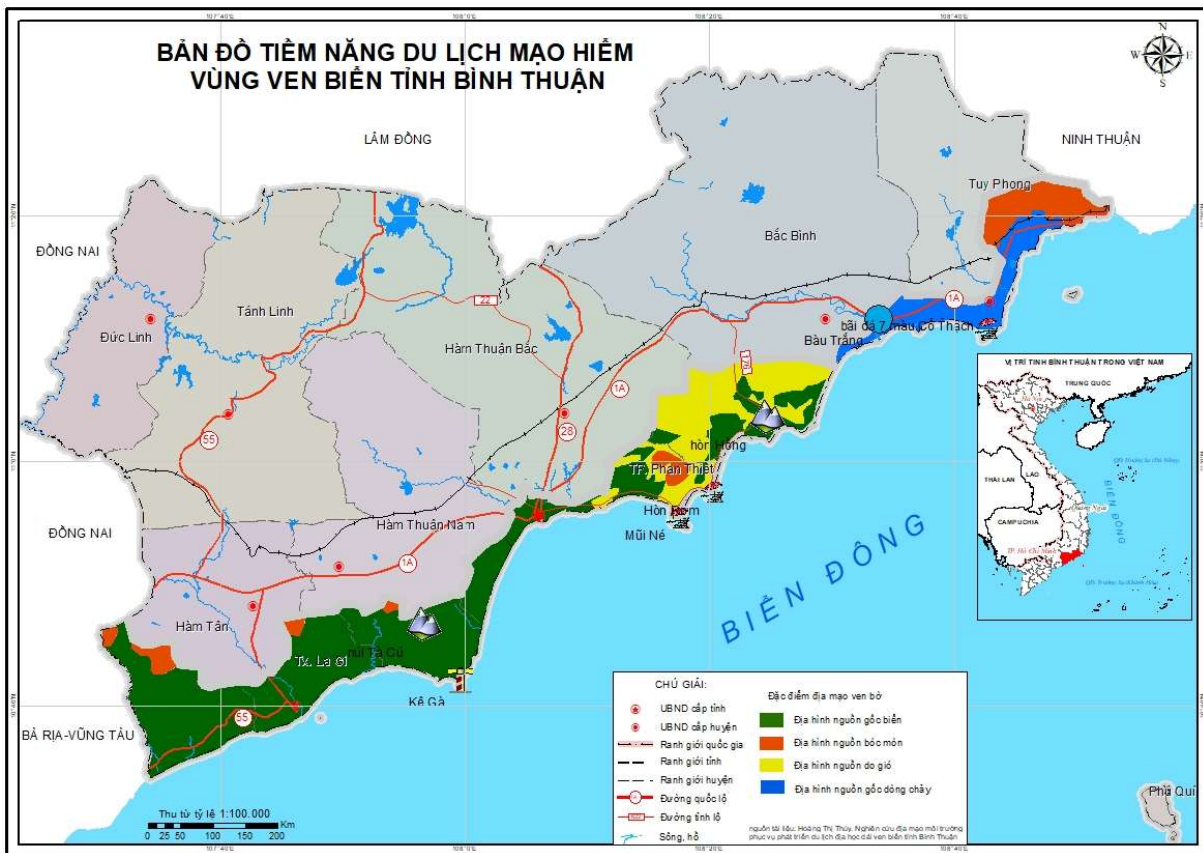
Du lịch mạo hiểm có thể chia thành nhiều loại dựa trên các cấp độ mạo hiểm: có du lịch ít

mạo hiểm, mạo hiểm và rất mạo hiểm; dựa vào mục đích của chuyến du lịch có du lịch “phượt”, du lịch “bụi”, du lịch khám phá các hoạt động khoa học, du lịch hoạt động tập thể (team building) hay dựa vào đặc điểm của tài nguyên du lịch tự nhiên có du lịch mạo hiểm trên không, du lịch mạo hiểm trên cạn, du lịch mạo hiểm dưới nước.

Việt Nam có nhiều lợi thế phát triển du lịch mạo hiểm với địa hình ba phần tư là đồi núi, hệ thống sông ngòi dày đặc, nhiều hang động đẹp, nhiều khu bảo tồn thiên nhiên và vườn quốc gia rộng lớn và bờ biển trải dài từ Bắc xuống Nam. Trong đó, tỉnh Bình Thuận có diện tích 7.942,46 km², quy mô dân số 1.360.000 người (năm 2022), đường bờ biển dài 192 km. Với đặc điểm địa hình rất đa dạng,

điều kiện khí hậu bán khô hạn đặc trưng của vùng Nam Trung Bộ, nhiệt độ trung bình dao động khoảng 27⁰C, có gió quanh năm, bức xạ nhiệt cao, ổn định, ít bị ảnh hưởng của mưa bão và thời tiết cực đoan. Đây là những điều kiện thuận lợi cho phát triển loại hình du lịch mạo hiểm tại tỉnh Bình Thuận.

Xu hướng du lịch mạo hiểm đang được Bình Thuận xây dựng và phát triển để trở thành một loại hình du lịch đặc thù của Bình Thuận. Hiện tại, một số sản phẩm du lịch được khách ưa chuộng tại địa phương như đi bộ thám hiểm xuyên rừng, leo núi, vượt thác ghềnh sông La Ngà bằng xuồng cao su, đua ô tô, mô tô vượt đồi cát Bàu Trắng, đua thuyền, lặn biển, lướt ván điều, lướt ván buồm, dù lượn tại biển Mũi Né, hòn Rom...



Hình 1. Bản đồ tiềm năng du lịch mạo hiểm ven biển tỉnh Bình Thuận [6]

Mặc dù có tiềm năng lớn để phát triển loại hình du lịch mạo hiểm, tuy nhiên loại hình này ở tỉnh Bình Thuận còn mang tính sơ khai, manh mún, thiếu chuyên nghiệp, chưa có cơ sở đào tạo nhân lực đối với du lịch mạo hiểm cũng như các trang thiết bị bảo đảm an toàn cho du khách còn nhiều thiếu thốn.

Vì vậy, bài báo đã đi sâu phân tích thực trạng phát triển du lịch mạo hiểm vùng ven biển tỉnh Bình Thuận, chỉ ra được những hạn chế, khó khăn tồn tại, để từ đó đưa ra một số xu hướng phát triển loại hình du lịch mạo hiểm.

2. Cơ sở dữ liệu và phương pháp nghiên cứu

2.1. Cơ sở dữ liệu

Nguồn dữ liệu bao gồm Niên giám thống kê tỉnh Bình Thuận giai đoạn 2015 - 2021, bản đồ địa hình tỉnh Bình Thuận tỷ lệ 1:200.000, mô hình số độ cao (DEM), bản đồ địa mạo dải ven biển tỉnh Bình Thuận tỷ lệ 1:50.000, báo cáo phân bố khoáng sản và tài nguyên vị thế dải ven biển Việt Nam (từ Thừa Thiên Huế đến Bình Thuận).

Một số nguồn dữ liệu được kế thừa từ các nghiên cứu trước đó của một số cơ quan, đơn vị như: Viện Nghiên cứu Địa chất và Khoáng sản, Viện Địa chất và Môi trường, Khoa Địa lý - Trường Đại học Khoa học Tự nhiên (ĐHQG Hà Nội), Viện Tài nguyên, Môi trường và Phát triển Bền vững.

Dữ liệu thống kê về tài nguyên du lịch tự nhiên, di tích lịch sử, lễ hội, làng nghề, cơ sở hạ tầng của khu vực nghiên cứu được tổng hợp từ các nguồn tài liệu xuất bản, các dữ liệu thống kê của Tổng cục Du lịch; Sở Văn hóa, Thể thao và Du lịch tỉnh Bình Thuận.

2.2. Phương pháp nghiên cứu

(1) Phương pháp khảo sát thực địa

Khảo sát thực trạng các điểm du lịch, tuyến du lịch, tài nguyên du lịch, cơ sở lưu trú, thực

trạng phát triển du lịch mạo hiểm, cơ sở hạ tầng, đào tạo nguồn nhân lực cũng như hệ thống đảm bảo an toàn cho du khách... Khảo sát thực địa tại các doanh nghiệp, các địa điểm đang triển khai loại hình du lịch mạo hiểm. Kiểm tra, đối chiếu sự thay đổi thực địa so với bản đồ nhằm phục vụ cho việc hiệu chỉnh, thành lập hệ thống bản đồ; đồng thời giúp đưa ra những kiến nghị đề xuất khách quan.

Việc khảo sát thực tế giúp nắm chính xác các số liệu, tư liệu một cách cập nhật và đồng thời để đánh giá, kiểm tra lại những thông tin thu thập được. Từ đó rút ra kết luận, xác thực và nâng cao độ tin cậy của những thông tin làm cơ sở cho việc xây dựng và nâng cao chất lượng nội dung hệ thống bản đồ.

(2) Phương pháp tổng hợp và phân tích dữ liệu

Sử dụng phương pháp này để hệ thống lại, tổng hợp có chọn lọc và phân tích dữ liệu đã được thu thập.

3. Kết quả nghiên cứu và thảo luận

3.1. Đặc điểm tự nhiên vùng ven biển Bình Thuận

Vùng ven biển tỉnh Bình Thuận bao gồm toàn bộ dải địa hình đồi cát và cồn cát ven biển từ Cà Ná tới Hàm Tân, chiếm 18,22% diện tích tự nhiên của tỉnh, địa hình chủ yếu là những dải đồi lượn sóng, khe rãnh xói mòn, rừng xa van ... Vùng ven biển với đặc điểm địa hình đồi cát và cồn cát ven biển. Điển hình là đồi cát bay Mũi Né, cát màu đỏ sẫm, hạt mịn đồng nhất, cát đỏ ở đây có tuổi đời địa chất trầm tích đệ tứ cổ nhất trong khu vực, đặc điểm khí hậu nơi đây hình thành nên các đồi cát cố định và di động, tạo nên hình ảnh cát bay, cát chảy đặc sắc ở nơi đây; bãi đá 7 màu Cổ Thạch (xã Bình Thạnh - huyện Tuy Phong) là một quần thể bao gồm nhiều loại đá lớn nhỏ khác nhau, hình thù, màu sắc ấn tượng,

là một trong những bãi đá có một không hai ở Việt Nam đã được Trung tâm sách kỷ lục Việt Nam công nhận là bãi Cổ Thạch có hình dạng, màu sắc nhiều nhất Việt Nam [5].

Khu vực nghiên cứu bao gồm các xã ven biển thuộc huyện Tuy Phong, Bắc Bình, Hàm Thuận Nam, Hàm Tân, thành phố Phan Thiết và thị xã La Gi. Toàn bộ khu vực có 42 xã, phường với diện tích hơn 1,4 km²; địa hình đặc trưng bởi: đồi - núi thấp, đồng bằng ven biển có tính chất phân bậc rõ ràng và địa hình đáy biển [3].

- Địa hình đồi - núi thấp: phân bố ở phía Tây của khu vực, độ cao trung bình của các núi này chỉ vào khoảng 200 m, dạng địa hình này bắt gặp tại núi Tảo, núi Một, hòn Hồng, núi Trái Độ, núi Ba Hon, núi Tà Cú, trong đó núi Tà Cú cao nhất với độ cao 649 m. Trong dạng địa hình này có kiểu đồi cát và cồn cát ven biển phân bố dọc ven biển từ Tuy Phong đến Hàm Tân, diện tích rộng nhất ở huyện Bắc Bình có chiều dài 52 km, chiều rộng gần 20 km.

- Địa hình đồng bằng thềm cao: với cao độ địa hình từ 10 – 50 m, có bề mặt tương đối bằng phẳng nhưng không rộng, phân bố thành dải kéo dài theo chân đồi - núi thấp.

- Địa hình đồng bằng thềm thấp: phân bố chủ yếu dọc các thung lũng sông Lũy, sông Cà Ty, sông Lòng Sông, sông Dinh. Đây là dạng địa hình đồng bằng có cao độ từ 0 - 5 m, bề mặt tương đối bằng phẳng, song bị phân cắt mạnh mẽ bởi hệ thống sông, rạch ngang dọc...

- Địa hình đồng bằng ven biển: phân bố dọc bờ biển từ Cà Ná đến xã Tân Thắng thuộc huyện Hàm Tân. Dạng địa hình này gồm các bãi biển và các thềm biển tích tụ, xâm thực, cao độ từ 2 - 4 m, có nơi cao từ 5 - 15 m.

- Địa hình đáy biển: tương đối bằng phẳng nhưng có nhiều bãi cát nổi được tạo thành do các

hướng dòng chảy khác nhau, địa hình được phân chia ra các bậc nhưng không rõ ràng và không ổn định. Tại khu vực mũi Kê Gà, do ảnh hưởng của nền đá gốc nên bậc địa hình có độ dốc lớn, các khu vực còn lại bậc địa hình không được phân chia rõ rệt, một số bãi nổi được tạo thành theo hướng dòng chảy Tây - Đông của các sông. Đặc biệt ở trước vịnh Phan Rí, mặt địa hình đáy biển rất phẳng, bậc địa hình 10 - 20 m được trải rộng, tiếp theo là độ dốc lớn của bậc 20 - 30 m [8].

3.2. Tiềm năng phát triển du lịch mạo hiểm tại vùng ven biển Bình Thuận

Tiềm năng du lịch thể thao - mạo hiểm khu vực ven biển tỉnh Bình Thuận được xác định các giá trị theo mô hình lý thuyết của Panizza như:

- *Giá trị khoa học:* Địa hình đồi cát ven biển Bình Thuận có thể được xem xét trên ba khía cạnh: là một mô hình tiến hóa địa mạo, là một vật thể được sử dụng cho các mục đích giáo dục hay là một dạng tài nguyên địa mạo có môi trường sống dành riêng cho một số loài động, thực vật. Việc xác định giá trị khoa học đối với những đặc điểm hình thái, đặc điểm thành tạo màu đỏ của cát...

- *Giá trị về phong cảnh:* Kiểu/dạng địa hình đồi cát ven biển Bình Thuận đã tạo ra những nét độc đáo riêng biệt của vùng Ninh Thuận - Bình Thuận. Một số yếu tố ngoại vi như nắng, gió, đường bờ biển... đã tạo ra một thương hiệu riêng cho nơi này. Địa hình và các quá trình địa mạo là một nguồn tài nguyên thiên nhiên có thể phát sinh ra các điểm và tuyến du lịch khi thiên nhiên tạo ra các dạng cảnh quan đẹp, thu hút nhiều người muốn đến khám phá và tìm hiểu.

- *Giá trị văn hóa:* Vùng ven biển tỉnh Bình Thuận còn mang đậm nhiều nét văn hóa của cư dân Chăm Pa với nhiều hiện vật hoàng tộc Chăm nguyên gốc và các di tích nổi tiếng gắn liền với

đồi cát như tháp Po Sha Nur, đền thờ Po Klong Mohnai... Văn hóa phật giáo với chùa Cổ Thạch được ghi danh trong danh sách những kỷ lục Việt Nam đối với ngôi chùa có những bãi đá granit bảy màu hình cánh cung chạy dài 200 m, chùa núi Tà Cú - địa danh linh thiêng nhất tỉnh Bình Thuận, khí hậu quanh năm trong lành, mát mẻ, nơi có tượng phật Thích Ca nằm trên đỉnh núi có chiều dài nhất châu Á (dài 49 m, cao 7 m).

Các sản phẩm du lịch mạo hiểm trên đồi cát và cồn cát được du khách ưa thích là: đi bộ trên đồi cát, cưỡi lạc đà, đua ô tô, mô tô địa hình, trượt cát, trải nghiệm cuộc sống đồng cỏ... Một số sản phẩm du lịch thể thao mạo hiểm vùng ven biển được định vị cho du lịch Bình Thuận được tổ chức thường niên như: Festival thuyền buồm quốc tế, lướt ván buồm cúp thế giới PWA. Ngoài ra, một số sản phẩm du lịch mạo hiểm ở Bình Thuận được du khách ưa chuộng có sản phẩm du lịch mạo hiểm trên không với dù lượn, nhảy dù, lễ hội khinh khí cầu quốc tế... các trò chơi mạo hiểm dưới nước như lướt ván buồm, ván điều, lướt sóng, lặn biển khám phá sinh thái khu vực Cù lao Câu, đảo Phú Quý, chèo thuyền kayak, chèo SUP... Trong đó, lướt ván điều tại Mũi Né được lọt top 5 thiên đường trải nghiệm du lịch mạo hiểm châu Á của chuyên trang Asia One [7].

Bình Thuận có đường bờ biển trải dài 192 km từ vịnh Cà Ná (Ninh Thuận) cho đến giáp biển Bình Châu (Bà Rịa - Vũng Tàu), chạy theo hướng Đông Bắc - Tây Nam. Nhiều nhánh núi ăn ra sát biển chia bờ biển thành nhiều vũng, vịnh nhỏ như Cà Ná - Vĩnh Hảo, La Gàn, Phan Thiết, La Gi... tạo ra nhiều cảnh quan thiên nhiên hữu tình và một số bãi biển sạch, đẹp. Biển Kê Gà còn nguyên vẹn nét đẹp hoang sơ, bãi biển Cam Bình - La Gi với bờ cát trắng, biển xanh, nắng vàng, bãi biển Gành Sơn (xã Chí Sơn -

huyện Tuy Phong) thuộc khu du lịch Cổ Thạch nổi bật với những bãi đá màu cùng với sự êm ả của sóng biển nơi đây. Nổi bật nhất là bãi biển Đồi Dương cách trung tâm thành phố Phan Thiết hơn 1 km với bờ biển thoải, cát trắng mịn, dọc theo bãi biển và trên đồi là các hàng dương xanh mát, mang lại cho nơi đây một quang cảnh yên tĩnh, sạch sẽ, mát mẻ.

Đồi cát bay Mũi Né có diện tích gần 50 ha, là đồi cát thơ mộng nhất ở Việt Nam (sách kỷ lục Việt Nam). Đồi cát này có đặc điểm: sau một ngày đêm, hay mỗi một trận gió lớn thì diện mạo đồi cát lại thay đổi hình dạng khác với trước đó.

Điểm du lịch sinh thái Bàu Trắng có tổng diện tích 45 ha nằm tại xã Hòa Thắng (thuộc huyện Bắc Bình) được thiên nhiên ưu ái ban tặng cho một khung cảnh hoang sơ và cực kỳ ấn tượng, với sự kết hợp hài hòa giữa đồi cát trắng xóa và hồ nước ngọt rộng lớn. Bàu Trắng nhận danh hiệu “Điểm đến ưa thích ASEAN” và top “100 điểm yêu thích khu vực phía Nam” (giai đoạn 2014 - 2016). Đặc biệt năm 2019, Bàu Trắng được Bộ Văn hóa, Thể thao và Du lịch công nhận là di tích danh lam thắng cảnh cấp quốc gia.

3.3. Thực trạng phát triển du lịch mạo hiểm tại vùng ven biển Bình Thuận

Trong những năm gần đây, một số công ty du lịch trong và ngoài tỉnh đã du nhập và phát triển loại hình du lịch này, phổ biến nhất là một số hoạt động thể thao mạo hiểm như đua xe mô tô địa hình trên cát, đi bộ thám hiểm, leo núi, đi xe đạp, lặn biển, nhảy dù lượn, lướt ván điều, ván buồm...

Trong năm 2022 toàn tỉnh đón được hơn 5.700.000 lượt khách (gấp 3,2 lần so với năm 2021), trong đó khách du lịch quốc tế là 88.000 lượt; doanh thu hoạt động du lịch đạt hơn 13.680 tỷ đồng (gấp 3,3 lần so với năm 2021).

Bảng 1. Lượng khách du lịch và doanh thu du lịch của tỉnh Bình Thuận năm 2022

Cơ sở dữ liệu du lịch	Đơn vị	Tháng 2	Tháng 3	Tháng 8	Tháng 10	Cả năm
Khách du lịch quốc tế	Lượt khách	5.200	5.100	8.000	7.800	75.500
Khách du lịch nội địa	Lượt khách	340.000	332.000	543.600	565.000	5.644.500
Doanh thu du lịch	Tỷ đồng	296	643,7	1.949,4	1.465	13.680

Nguồn: Sở Văn hóa, Thể thao và Du lịch tỉnh Bình Thuận, 2022

Trong năm 2022, số lượng du khách đến tham quan và trải nghiệm các hoạt động tại khu du lịch Mũi Né - Hòn Hông đạt gần 340.000 lượt khách, riêng tại điểm du lịch Bàu Trắng, du khách tới tham quan và chơi các trò chơi đua xe địa hình, trượt cát, hiking... đạt 169.000 lượt khách, tăng 54% so với kế hoạch. Ngoài ra một số hoạt động thể thao mạo hiểm trên biển, trên cát như lướt ván diều, ván buồm, dù lượn, đi xe địa hình vượt đồi cát, trekking, đạp xe thám hiểm... đã được các đơn vị lữ hành tổ chức.

Cùng với đó là các hoạt động vui chơi giải trí tại địa phương có nhiều chuyên môn tích cực, nhiều hoạt động văn hóa, thể thao hấp dẫn do ngành du lịch tập trung triển khai nhiều chương trình kích cầu, đa dạng hóa sản phẩm du lịch trong chuỗi sự kiện chào mừng 30 năm ngày tái lập tỉnh Bình Thuận.

Các hoạt động có cảm giác mạnh và các show diễn hoạt náo tung bừng diễn ra tại khu công viên giải trí Circus Land - Novaworld Phan Thiết, lễ hội Novaworld Festival... Một số môn thể thao có tính chất mạo hiểm thu hút lượng lớn khách du lịch quốc tế đến Bình Thuận (năm 2019), du khách Trung Quốc chiếm 27%, du khách Nga 24%, Hàn Quốc 14,9%).

Trong những năm gần đây, hoạt động kinh doanh du lịch tại tỉnh Bình Thuận có xu hướng tăng trở lại, toàn tỉnh có trên 70 doanh nghiệp hoạt động lữ hành, trong đó có trên 7 doanh nghiệp hoạt động lữ hành quốc tế. Du khách quốc tế đến Bình Thuận ngoài việc nghỉ dưỡng

biển, họ còn tham gia các hoạt động thể thao mạo hiểm như dù lượn, lướt ván buồm, ván diều, lặn biển... nhất là sau khi tỉnh Bình Thuận tổ chức thành công giải lướt ván buồm cúp thế giới PWA, lễ hội khinh khí cầu quốc tế Việt Nam... Tuy nhiên, các giải thi đấu quốc tế này diễn ra trong thời gian đã khá lâu (2011 - 2012). Chính vì vậy, tỉnh Bình Thuận cần sớm tổ chức các giải thi đấu quốc tế với một số hoạt động thể thao mạo hiểm mà tỉnh có đầy đủ điều kiện đáp ứng. Đây cũng sẽ là những thuận lợi để quảng bá tiềm năng du lịch mạo hiểm của tỉnh ra toàn thế giới.

Hiện nay, Bình Thuận đã đầu tư nâng cấp cơ sở vật chất hạ tầng phục vụ du lịch như: các tuyến đường ven biển, các công trình cung cấp điện, nước sạch, dịch vụ viễn thông... góp phần tạo thuận lợi cho phát triển du lịch. Toàn tỉnh có hơn 380 dự án du lịch được chấp thuận đầu tư với tổng số vốn lên tới 70.220 tỷ đồng, trong đó có 22 dự án đầu tư nước ngoài với tổng số vốn lên tới 11.230 tỷ đồng.

Bình Thuận đã phê duyệt Quy hoạch tổng thể phát triển du lịch tầm nhìn đến năm 2030, Đề án xây dựng Bình Thuận trở thành trung tâm du lịch - thể thao biển mang tầm cỡ quốc gia, các quy hoạch ven biển từ huyện Tuy Phong đến Hàm Tân đã cơ bản hoàn thành. Tỉnh cũng đã tiến hành rà soát, điều chỉnh việc chồng lấn quy hoạch phát triển du lịch với quy hoạch nuôi trồng thủy sản, quy hoạch phát triển ba loại rừng và quy hoạch khai thác khoáng sản [7].

3.4. Gợi ý một số hướng phát triển du lịch mạo hiểm tại vùng ven biển Bình Thuận

Ban Chấp hành Đảng bộ tỉnh Bình Thuận đã ban hành Nghị quyết 06-NQ/TU về phát triển du lịch đến năm 2025, định hướng đến năm 2030. Theo đó, Bình Thuận sẽ xây dựng Chiến lược định vị thương hiệu du lịch, hình thành thương hiệu du lịch Mũi Né, hình thành hệ sinh thái du lịch Bình Thuận.

Đối với hướng phát triển du lịch mạo hiểm ven biển, bài báo khuyến nghị một số giải pháp, theo đó khu vực ven biển tỉnh Bình Thuận có thể phân định thành 3 khu vực không gian có các chức năng khác nhau:

(1) *Khu vực ven bờ có các chức năng thiết lập các cơ sở hạ tầng dịch vụ du lịch, các khu nghỉ dưỡng, lưu trú, tổ hợp thể thao ven biển...* tập trung khai thác chủ yếu các sản phẩm du lịch như đua xe địa hình, khám phá đồi cát di động, rừng savan, trekking, hiking và các hoạt động thể thao gắn với đồi cát sử dụng một số phương tiện đi lại cho địa hình đồi cát, trượt cát, dù lượn, hoạt động thể thao tại bãi biển...

Ở một số khu vực có địa hình đồi cát, savan, trảng cỏ... có thể phát triển các trò chơi như trượt cát tại đồi cát Mũi Né, lái mô tô vượt địa hình tại đồi cát di động, chơi dù lượn tại Hòn Hồng (xã Hòa Thắng - huyện Bắc Bình): là một ngọn đồi cao khoảng 200 m, bao quanh một eo biển hoang sơ, bên cạnh là một đồi cát vàng óng ả. Nơi đây là một trong những địa điểm lý tưởng để có thể chơi dù lượn, đáp ứng điều kiện về bãi cát cánh, hạ cánh an toàn, địa hình có khoảng trống, không bị chắn tầm nhìn, gió thổi nhẹ... nếu gặp lỗi kỹ thuật, người chơi có thể đáp xuống đồi cát để giảm thiểu chấn thương...

(2) *Khu vực bề mặt nước và hải đảo:* là một khu vực không gian địa lý rộng lớn; tại đây có thể phát triển mạnh các loại hình thể thao mạo hiểm trên biển như lướt ván điều, ván buồm, dù lượn, đua thuyền buồm, các môn thể thao bơi... tại một số khu vực đảo ven bờ như Phú Quý, Cù Lao Câu có thể phát triển được loại hình du lịch trekking, leo núi...

(3) *Khu vực dưới biển và đáy biển:* có thể khai thác loại hình du lịch lặn với ống thở, lặn có bình khí khám phá đáy biển, rạn san hô, đi bộ dưới biển (seawalker), bắt cá, tôm...

Ưu tiên đầu tư các dự án du lịch có gắn với loại hình du lịch mạo hiểm đặc trưng của tỉnh như lướt ván điều, ván buồm, dù lượn, khinh khí cầu... mà tỉnh đã từng tổ chức festival có tiếng vang trên thế giới.

Ngoài ra, tỉnh Bình Thuận cần liên kết với các hiệp hội du lịch quốc tế tổ chức các giải thể thao có định hướng du lịch mạo hiểm như chạy việt dã vượt đồi cát Mũi Né, lướt ván điều, ván buồm quốc tế, leo núi Tà Cú, núi Linh Sơn tự, đua ô tô, mô tô địa hình trên cát... nhằm mục đích quảng bá và thu hút khách du lịch trong và ngoài nước đến với tỉnh Bình Thuận.

4. Kết luận

Là cửa ngõ giao lưu kinh tế, văn hóa với các địa phương vùng Đông Nam Bộ, Nam Trung Bộ, Tây Nguyên, Bình Thuận sở hữu nguồn tài nguyên du lịch tự nhiên và nhân văn đa dạng với lợi thế đường bờ biển dài, cùng hệ thống các di tích lịch sử, văn hóa đa dạng, các lễ hội truyền thống giàu bản sắc... đây chính là nguồn tài nguyên để phát triển nhiều loại hình du lịch như: du lịch nghỉ dưỡng, tham quan dã ngoại, du lịch thể thao giải trí trên biển, trên đồi cát, du lịch

mạo hiểm, thám hiểm hang động, thực vật dưới biển, du lịch văn hóa, tín ngưỡng...

Du lịch mạo hiểm ở Bình Thuận tuy có nhiều lợi thế, song để phát triển đòi hỏi các ngành liên quan cần đặc biệt quan tâm, tạo điều kiện thuận lợi cho đầu tư du lịch mạo hiểm, đưa loại hình này vào danh mục du lịch thể mạnh của tỉnh. Cần đảm bảo an ninh, an toàn cho khách du lịch, cần có biện pháp hạn chế tối đa rủi ro có thể xảy

ra đối với khách du lịch trong quá trình tổ chức các tour du lịch mạo hiểm tại những khu vực nguy hiểm. Các doanh nghiệp lữ hành của Bình Thuận cần mở rộng liên kết với các doanh nghiệp du lịch ngoài tỉnh, kể cả doanh nghiệp nước ngoài chuyên tổ chức các tour du lịch mạo hiểm, hoặc tăng cường các sự kiện du lịch thể thao mạo hiểm để làm phong phú thêm sản phẩm du lịch địa phương./.

Bài báo là sản phẩm của đề tài khoa học cấp Bộ : “Ứng dụng hệ thống thông tin địa lý (GIS) xây dựng bản đồ phân vùng du lịch mạo hiểm tỉnh Bình Thuận”, theo hợp đồng số 129/HĐ-KHXH ngày 19 tháng 01 năm 2023.

TÀI LIỆU THAM KHẢO

1. Đinh Kiệt, Hà Nam Khánh Giao (2012), *Vài gợi ý về du lịch sinh thái biển – đảo Bình Thuận*, Hội thảo quốc gia: Nguồn nhân lực và phát triển du lịch Bình Thuận, Nhà xuất bản Hồng Đức, tr.248-265.
2. Vũ Tự Lập (2006), *Địa lý tự nhiên Việt Nam*, Nhà xuất bản Đại học Sư phạm Hà Nội.
3. Niên giám thống kê tỉnh Bình Thuận 2021.
4. Panizza M. (1996), *Environmental geomorphology*, Elsevier Science B.V., Amsterdam-Netheland, 268p.
5. Sở Văn hóa, Thể thao và Du lịch tỉnh Bình Thuận (2021), *Đề án đảm bảo an ninh an toàn trong hoạt động du lịch năm 2021*.
6. Hoàng Thị Thúy (2020), *Nghiên cứu địa mạo môi trường phục vụ phát triển du lịch địa học dải ven biển tỉnh Bình Thuận*, Luận án tiến sĩ, Trường Đại học Khoa học Tự nhiên, ĐHQG Hà Nội.
7. Tỉnh ủy Bình Thuận (2021), *Nghị quyết 06-NQ/TU về phát triển du lịch đến năm 2025, định hướng đến năm 2030*.
8. UBND tỉnh Bình Thuận (2021), *Kế hoạch tổ chức thực hiện đề án xây dựng Bình Thuận trở thành trung tâm du lịch – thể thao biển mang tầm quốc gia giai đoạn 2021 - 2025*.
9. Viện Tài nguyên, Môi trường và Phát triển Bền vững (2010), *Cơ sở khoa học và pháp lý phân vùng quản lý ven biển Việt Nam*, thuộc Chương trình KHCN biển phục vụ phát triển bền vững, mã số KC.09-27/06-10.

Thông tin tác giả:

Nguyễn Xuân Hòa - Viện Địa lý nhân văn
Địa chỉ: 176 Thái Hà, Đống Đa, Hà Nội
Email: hoacodeco@gmail.com - Điện thoại: 0585753897

Nhật ký tòa soạn

Ngày nhận bài: 13/5/2023
Biên tập: 6/2023