

Sở hữu chéo ngân hàng thương mại tại Việt Nam và những tác động đến hoạt động ngân hàng

ĐÀO DUY TIÊN

Học viện Ngân hàng - Phân viện Phú Yên

Hệ thống ngân hàng thương mại (NHTM) Việt Nam đã có quá trình phát triển vượt bậc cả về số lượng các ngân hàng lẫn về tổng mức tín dụng trong những năm vừa qua. Số NHTM cổ phần tính đến ngày 15/6/2012 là 35 ngân hàng, tỷ lệ tín dụng trên GDP đã tăng từ 35% năm 2000 lên 125% năm 2010. Sự phát triển này đã góp phần to lớn vào sự tăng trưởng kinh tế của Việt Nam trong thời gian gần đây.

Tuy nhiên, với thời gian và những ảnh hưởng của suy thoái kinh tế, hệ thống ngân hàng Việt Nam đã lộ ra lỗ hổng về quản trị và gây ra những hậu quả to lớn. Lỗ hổng đó chính là tình trạng sở hữu chéo ngân hàng, tạo vốn ảo, dẫn đến những tác động tiêu cực đối với hoạt động ngân hàng. Do đó, việc khắc phục tình trạng sở hữu chéo và những tác động tiêu cực của nó đối với hệ thống ngân hàng Việt Nam đang là một vấn đề mang tính cấp thiết.

1. Cơ sở lý thuyết về sở hữu chéo

Theo Alberto Onetti và Alessia Pisoni (2009) định nghĩa “Sở hữu chéo ở Đức là việc các công ty, thuộc lĩnh vực công nghiệp và tài chính, nắm giữ lâu dài cổ phần của nhau”.

Theo Scher (2001) định nghĩa, “Sở hữu chéo ở Nhật Bản thường được hiểu là việc hai hoặc nhiều công ty nắm giữ cổ phần của nhau”.

Sở hữu chéo thường được tìm thấy

trong các doanh nghiệp tại Đức và Nhật Bản. Trong khi, đối với những nền kinh tế phần nhiều theo định hướng thị trường như Anh, Mỹ, quan hệ sở hữu chéo ít phổ biến. Xu hướng sở hữu chéo đã dần suy yếu tại Đức và Nhật Bản trong thời gian gần đây, đặc biệt là sau khủng hoảng tài chính năm 1997- 1998.

Thông thường, sở hữu chéo giữa các doanh nghiệp có tính trực tiếp.

Ví dụ, doanh nghiệp A sở hữu doanh nghiệp B hoặc ngược lại. Tuy nhiên, sở hữu chéo có thể tồn tại một cách gián tiếp. Ví dụ, một nhà đầu tư (hoặc một nhóm nhà đầu tư) sở hữu cả doanh nghiệp C và doanh nghiệp D, thì thực chất doanh nghiệp C và doanh nghiệp D là sở hữu chéo của nhau. Hình thức này thiếu minh bạch và rất khó kiểm soát.

2. Thực trạng về sở hữu chéo NHTM tại Việt Nam

2.1. Sự hình thành và gia tăng của hiện tượng sở hữu

chéo ngân hàng tại Việt Nam

Trong một khoảng thời gian không dài (nửa đầu thập niên 2000) hệ thống NHTM Việt Nam đã hình thành một mạng lưới sở hữu chéo rất phức tạp giữa doanh nghiệp với ngân hàng và giữa ngân hàng với ngân hàng. Hiện tượng này có thể do các nguyên nhân sau:

Thứ nhất, sự bùng nổ của thị trường chứng khoán Việt Nam

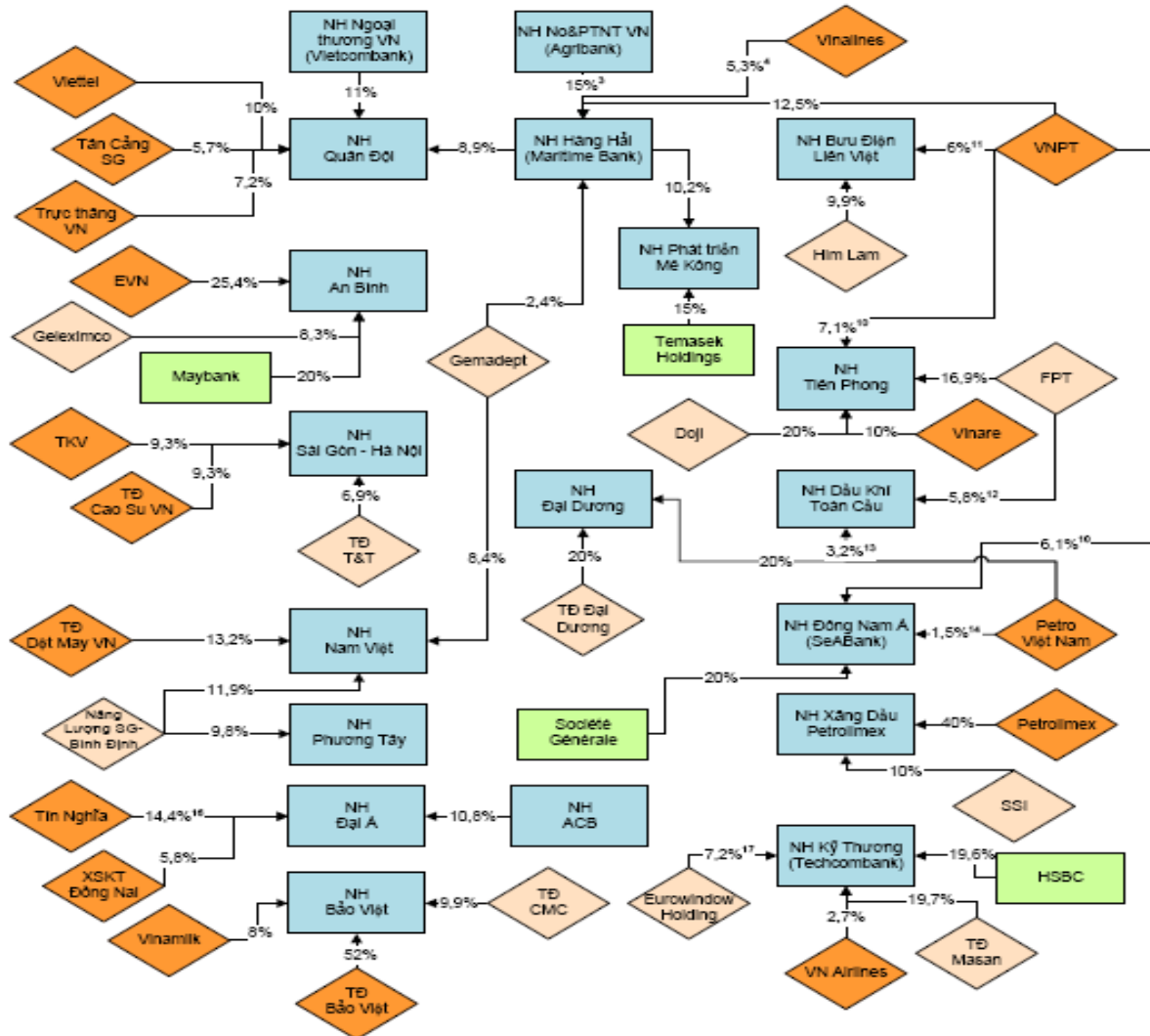
Với sự phát triển của thị trường chứng khoán (TTCK) trong những năm gần đây, các nhà đầu tư (đặc biệt là các nhà

đầu tư lớn) có thể dễ dàng thu gom các cổ phiếu của các ngân hàng niêm yết trên sàn giao dịch chứng khoán. Trường hợp các ngân hàng Eximbank, Southernbank thu gom cổ phiếu STB mới đây là một ví dụ điển hình.

Thứ hai, quá trình tăng vốn nhanh chóng của hệ thống ngân hàng làm gia tăng hiện tượng sở hữu chéo ngân hàng

Dưới áp lực tăng vốn điều lệ của Ngân hàng Nhà nước Việt Nam (NHNN) theo Nghị định 141/2006/NĐ-CP (vốn điều lệ

Hình 1. Sở hữu chéo giữa các tập đoàn kinh tế với các NHTM



Nguồn: FETP tổng hợp từ các báo cáo tài chính của ngân hàng

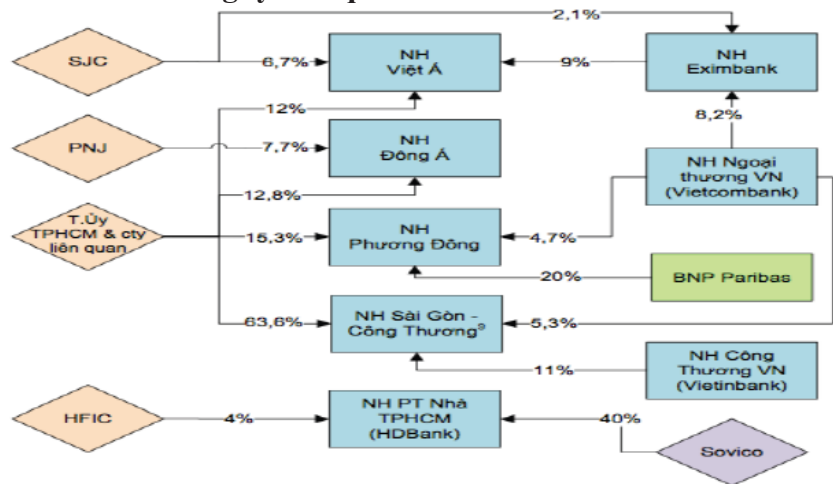
thực góp của các ngân hàng phải đạt 1.000 tỷ đồng vào năm 2008 và 3.000 tỷ đồng vào năm 2010) và các quy định về đảm bảo an toàn hoạt động ngân hàng của Thông tư 13/2010/TT-NHNN (Thông tư 19/2010/TT-NHNN sửa đổi), các NHTM Việt Nam buộc phải thực hiện tăng vốn điều lệ lên 3.000 tỷ đồng theo đúng lộ trình. Tuy nhiên, hầu hết sự gia tăng vốn điều lệ của các NHTM Việt Nam chỉ là sự gia tăng vốn ảo vì thông qua việc sở hữu chéo ngân hàng, cổ đông có thể vay vốn của ngân hàng này để góp vốn vào ngân hàng kia một cách dễ dàng. Điều này đã tạo nên hiện tượng sở hữu chéo của các NHTM Việt Nam càng phức tạp và tạo nên những khó khăn trong công tác quản lý của NHNN.

2.2. Tình hình sở hữu chéo của các NHTM Việt Nam

- *Sở hữu chéo NHTM cổ phần bởi các tập đoàn, tổng công ty nhà nước và tư nhân*

Hiện nay, có rất nhiều công ty lớn, đặc biệt là các tập đoàn kinh tế Nhà nước và các tập đoàn cổ phần, dù không thuộc lĩnh vực tài chính, nhưng hiện đang đầu tư dài hạn với vai trò nhà sáng lập, nhà đầu tư chiến lược trong các NHTM. Theo con số thống kê, hiện có khoảng gần 40 doanh nghiệp Nhà nước và tư nhân có sở hữu trên 5% vốn tại các NHTM cổ phần (CP) và các doanh nghiệp này lại sở hữu các công ty đầu tư tài chính. Điển hình như: Tập đoàn Điện lực Việt Nam (EVN) sở hữu 25,4%

Hình 2. Sở hữu chéo giữa Thành ủy, UBND TP.HCM và các công ty liên quan đối với các NHTM



Nguồn: FETP tổng hợp từ các báo cáo tài chính của ngân hàng

cổ phần NHTMCP An Bình (ABBank); Tập đoàn Viễn thông Quân Đội (Viettel) sở hữu 10%, Tổng Công ty Tân Cảng Sài Gòn sở hữu 5,7% và Tổng Công ty Trực thăng Việt Nam sở hữu 7,2% cổ phần NHTMCP Quân Đội (MB); Tập đoàn Than Khoáng sản Việt Nam, Tập đoàn Cao su Việt Nam đều sở hữu 9,3% cổ phần NHTMCP Sài Gòn - Hà Nội (SHB); Tập đoàn Dầu khí Việt Nam sở hữu 20% cổ phần NHTMCP Đại Dương; Tập đoàn Báo Việt sở hữu 52% cổ phần NHTMCP Báo Việt; Agribank sở hữu 15%, Tổng Công ty Hàng Hải Việt Nam (Vinalines) 5,3% và Tập đoàn Bưu chính Viễn thông Việt Nam (VNPT) sở hữu 12,5% cổ phần của NHTMCP Hàng Hải (Maritime Bank). Đồng thời, VNPT còn sở hữu 6% của Ngân hàng TMCP Bưu Điện Liên Việt (LienVietPost Bank) và nắm giữ 6,1% cổ phần của Ngân hàng TMCP Đông Nam Á (SeABank)... (Hình 1).

Mối quan hệ giữa NHTMCP với các tập đoàn tư nhân ngày càng trở nên phức tạp. Nhiều NHTMCP có thể được sở hữu bởi rất nhiều công ty gia đình hoặc các thành viên gia đình, mà các thành viên này đồng thời giữ vị trí lãnh đạo ở các doanh nghiệp khác.

- *Sở hữu cổ phần của Thành ủy TP.HCM, UBND TP.HCM và các Công ty liên quan với các NHTMCP*

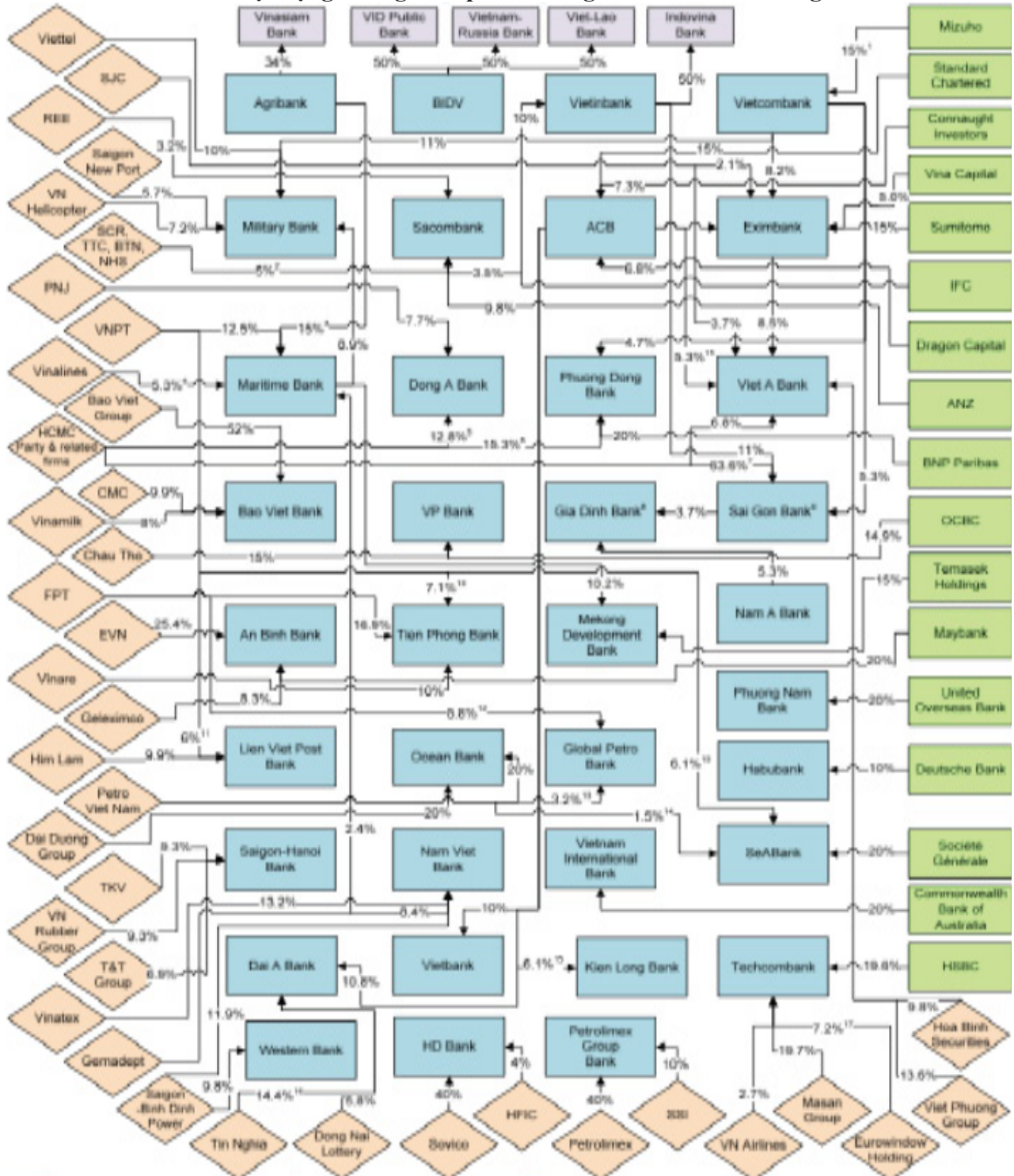
Hiện có một số NHTMCP có sự góp vốn của Thành Ủy TP.HCM, UBND TP.HCM và các công ty liên quan. Chẳng hạn như, NHTMCP Đông Á với 12,8% cổ phần của Thành ủy TP.HCM và các công ty liên quan, NHTMCP Phương Đông với 15,3%, Ngân hàng TMCP Việt Á với 12% cổ phần....

- *Sở hữu chéo của các NHTM Nhà nước tại các NHTM cổ phần*

Hiện nay, ngoại trừ Ngân hàng Phát triển Nhà Đồng bằng Sông Cửu Long, còn lại các NHTM Nhà nước khác

như BIDV, Vietcombank, Viettinbank, Agribank đều sở hữu cổ phần các NHTM khác. Chẳng hạn như Vietcombank hiện đang sở hữu 11% tại NHTMCP Quân Đội, 8,2% tại Eximbank, 4,7% tại Ngân hàng TMCP Phương Đông, 5,3% tại Ngân hàng TMCP Sài Gòn Công Thương. Hay Agribank hiện đang sở hữu 15% cổ phần tại Ngân hàng TMCP Hàng Hải (cổ phần gián tiếp thông qua Agriseco) và 11% cổ phần tại Ngân hàng TMCP Sài Gòn Công Thương.

Hình 3. Hoạt động nắm giữ cổ phần chéo giữa các NHTM trong nước



Nguồn: FETP tổng hợp từ các báo cáo tài chính của ngân hàng

Bảng 1. Sở hữu chéo giữa các NHTMNN với các NHTMCP

Ngân hàng mục tiêu (NHTMCP)	Ngân hàng nắm giữ (NHTMNN)	Tỷ lệ nắm giữ cổ phần
Ngân hàng TMCP Quân Đội (Military Bank)	Vietcombank	11%
Ngân hàng TMCP Xuất nhập khẩu Việt Nam (Eximbank)	Vietcombank	8,2%
Ngân hàng TMCP Hàng Hải (Maritime Bank)	Agribank	15%- Cổ phần gián tiếp thông qua Agriseco
Ngân hàng TMCP Phương Đông (OCB)	Vietcombank	4,7%
Ngân hàng TMCP Sài Gòn Công Thương (Saigonbank)	Vietcombank	11%
	Viettinbank Vietcombank	5,3%

Nguồn: FETP tổng hợp từ các báo cáo tài chính của ngân hàng

- Sở hữu lẫn nhau giữa các NHTM cổ phần

Sở hữu lẫn nhau giữa các NHTM cổ phần là hiện tượng khá phổ biến ở Việt Nam. Chẳng hạn như, ACB đang sở hữu 20% cổ phần tại Eximbank (bao gồm cả cổ phần của công ty chứng khoán ACBS), trong khi đó, Eximbank lại sở hữu 10,3% cổ phần tại Sacombank và 8,5% cổ phần tại Ngân hàng Việt Á. Ngoài ra, ACB còn sở hữu nhiều NHTMCP

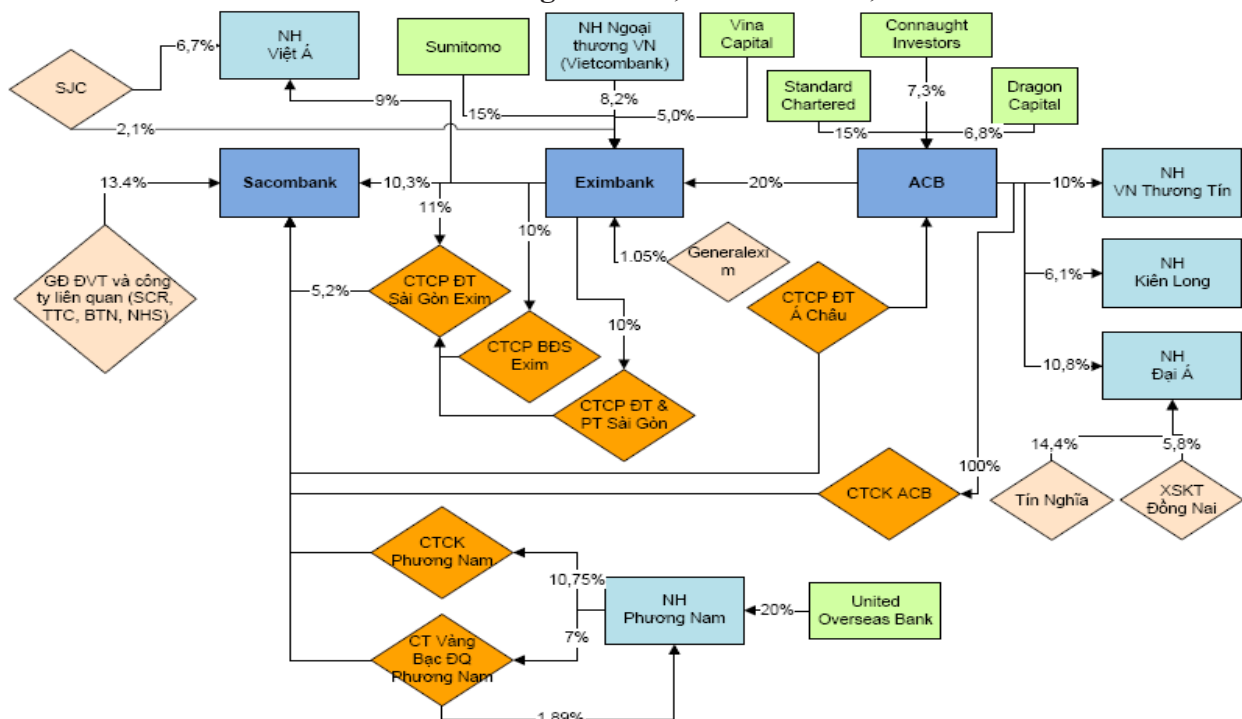
khác như NHTMCP Việt Nam Thương tín (10%), NHTMCP Đại Á (10,8%), NHTMCP Kiên Long (6,1%) thông qua Công ty Chứng khoán Ngân hàng Á Châu- ACBS. Hay Agribank hiện đang sở hữu 15% cổ phần tại NHTMCP Hàng Hải (cổ phần gián tiếp thông qua Agriseco), trong khi NHTMCP Hàng Hải lại đang sở hữu 8,9% cổ phần của NHTMCP Quân Đội và 10,2% cổ phần của NHTMCP Phát

triển Mê Kông...

3. Tác động của hiện tượng sở hữu chéo ngân hàng đến hoạt động ngân hàng

Sở hữu chéo ngân hàng có mặt tích cực là góp phần làm tăng hiểu biết giữa ngân hàng với doanh nghiệp, đồng thời hình thành nên một cơ cấu sở hữu và quản trị ổn định trong các doanh nghiệp, ngân hàng. Tuy nhiên, sở hữu chéo ngân hàng cũng có mặt trái, thể hiện qua những trục trặc ngày

Hình 4. Cơ cấu sở hữu chéo giữa ACB, EXIMBANK, SACOMBANK



Nguồn: FETP tổng hợp từ các báo cáo tài chính của ngân hàng

càng rõ của hệ thống ngân hàng Việt Nam trong thời gian gần đây, trong đó nghiêm trọng nhất là các NHTM đã dùng sở hữu chéo ngân hàng để lách các quy định về bảo

đảm an toàn hoạt động do NHNN Việt Nam ban hành.

Thứ nhất, “lách” các quy định về vốn điều lệ. Theo quy định của Nghị định 141/2006/NĐ -CP, vốn điều lệ thực góp của các ngân hàng phải đạt 1.000 tỷ đồng vào năm 2008 và 3.000 tỷ đồng vào năm 2010. Thông qua hình thức sở hữu chéo ngân hàng, các ngân hàng có thể “lách” các quy định về vốn một cách dễ dàng, bằng cách cổ đông ngân hàng A có thể vay tiền ngân hàng B để góp vốn vào ngân hàng A, và ngược lại. Hoạt động đi vay này tạo ra tình trạng “tăng vốn ảo” trong hệ thống NHTMCP Việt Nam. Mặt khác, không ít lãnh đạo các ngân hàng đã tận dụng doanh nghiệp “sân sau” để giúp tăng vốn. Khi đó, doanh nghiệp có vốn góp lớn của các ông chủ ngân hàng sẽ đứng ra phát hành trái phiếu kỳ hạn 3-5 năm. Sau đó, ngân hàng của các ông chủ trên sẽ bỏ tiền ra mua trái phiếu của doanh nghiệp. Khi đã có tiền, doanh nghiệp này sẽ sử dụng vốn đó góp vào đúng ngân hàng vừa bỏ tiền ra mua trái phiếu của mình để tăng vốn

Hình 5. Cho vay vượt hạn mức của các NHTMNN với dự án Thủy điện Huội Quảng (Sơn La)



Nguồn: Công ty cổ phần Đầu tư và Phát triển Bình Minh, 2009

điều lệ. Như vậy, vốn điều lệ ngân hàng ghi trên sổ sẽ cao nhưng thực tế đó là “vốn ảo”. Trên thực tế, việc tăng vốn ảo đã giúp không ít ông chủ ngân hàng cùng một lúc sở hữu 2-3 ngân hàng và đẩy vốn vào lĩnh vực đầu tư bất động sản, dẫn đến khó khăn về thanh khoản cho những ngân hàng nhỏ.

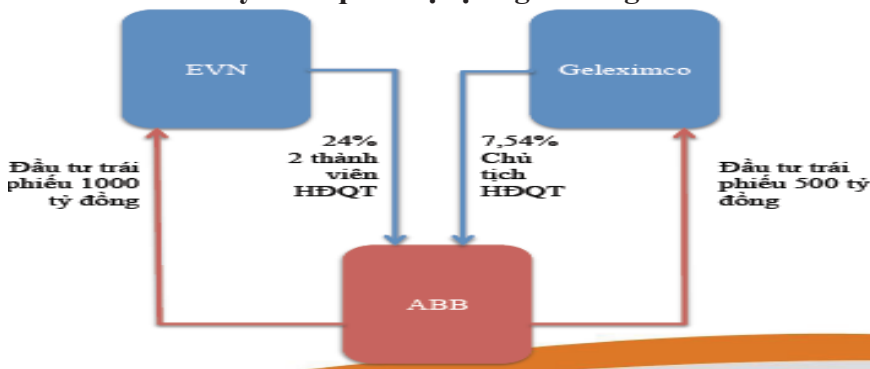
Thứ hai, “lách” quy định về giới hạn tín dụng: Tại khoản 1, Điều 128, Luật Các tổ chức tín dụng 2010 quy định, tổng dư nợ cấp tín dụng đối với một khách hàng không được vượt quá 15% vốn tự có của NHTM. Tuy nhiên, quy định này dễ dàng bị “mất hiệu lực” bởi hiện tượng sở hữu chéo của các NHTM. Trường hợp cấp tín dụng cho các dự án Chính phủ chỉ dành cho các NHTMNN là một ví dụ điển hình.

Do Chính phủ vừa là chủ sở hữu các DNNN đồng thời lại là cổ đông chi phối tại các NHTMNN, nên khi cấp tín dụng cho một khách hàng vượt mức 15% vốn tự có của mình, các NHTMNN sẽ xin phê duyệt của Chính Phủ và NHNN. Hình 5 minh họa cho việc

cấp tín dụng vượt mức 15% vốn tự có của các NHTMNN cho Dự án Thủy Điện Huội Quảng (Sơn La) của Tập đoàn Điện lực Việt Nam (EVN). Vì EVN và 3 NHTMNN là VCB, BIDV và Agribank đều thuộc sở hữu Nhà nước. Chính phủ đã chỉ đạo cho 3 ngân hàng VCB, BIDV và Agribank cho vay vượt quá 15% vốn tự có. Theo đó, Thống đốc NHNN cho phép VCB được xem xét cho Tập đoàn Điện lực Việt Nam (EVN) vay vượt 15% vốn tự có của ngân hàng để thực hiện Dự án Thủy điện Huội Quảng với mức cho vay tối đa là 12.486,39 tỷ đồng và 26,34 triệu USD. BIDV được xem xét cho EVN vay với mức cho vay tối đa là 13.314,4 tỷ đồng. Agribank được xem xét cho EVN vay với mức cho vay tối đa là 10.530,9 tỷ đồng và 39,5 triệu USD.

Bên cạnh đó, quy định về các trường hợp không được cấp tín dụng, hoặc hạn chế cấp tín dụng theo Điều 126, 127 Luật Các tổ chức tín dụng năm 2010 cũng bị “vô hiệu hóa”. Chẳng hạn theo báo cáo tài chính 2011, một ngân hàng

Hình 6. Cho vay theo quan hệ tại Ngân hàng TMCP An Bình



Nguồn: An Bình Bank, 2010

thuộc nhóm 3, dư nợ tín dụng cuối năm 2011 khoảng 13.000 tỷ đồng nhưng tổng số vốn cung cấp cho các doanh nghiệp liên quan đến cổ đông là 2.035 tỷ đồng. Ngoài ra, gần 1.000 tỷ đồng vốn của ngân hàng này cũng đang được cho các cá nhân liên quan vay. Hay một ngân hàng khác, tổng dư nợ cho vay đạt hơn 8.854 tỷ đồng, trong đó, 2.510 tỷ đồng (chiếm 28% tổng dư nợ) có đích đến là các doanh nghiệp liên quan đến cổ đông của ngân hàng này.

Hay như trường hợp của EVN, Geleximco và Ngân hàng TMCP An Bình là một minh họa cho trường hợp tác động tiêu cực của sở hữu chéo. EVN, Geleximco là 2 cổ đông lớn của Ngân hàng TMCP An Bình. Theo quy định tại Khoản 1 Điều 126 Luật Các tổ chức tín dụng năm 2010, thì Ngân hàng TMCP An Bình không được cấp tín dụng cho 2 cổ đông trên. Tuy nhiên, Ngân hàng TMCP An Bình lách luật tài trợ cho cả 2 pháp nhân trên thông qua hình thức đầu tư trái phiếu. Hình 7, trong năm 2010, Ngân hàng TMCP An Bình đã

tài trợ 1.000 tỷ đồng cho EVN và 500 tỷ đồng cho Geleximco bằng cách đầu tư trái phiếu.

Thứ ba, các quy định về phân loại nợ và trích lập dự phòng rủi ro của NHNN có thể bị làm sai lệch bởi sở hữu chéo. Khi khách hàng của ngân hàng A không trả được nợ, thay vì xếp khoản vay thành nợ xấu và trích dự phòng rủi ro theo quy định, thì thông qua Sở hữu chéo ngân hàng cũng cho phép ngân hàng A giấu nợ xấu của mình bằng cách không khai báo nợ xấu, mà nhờ ngân hàng B (mà ngân hàng A có sở hữu) cho vay, qua đó giảm được mức nợ xấu phải khai báo và

không phải trích dự phòng rủi ro tương ứng. Đó cũng là một trong những lý do khiến “nợ xấu” của toàn hệ thống ngân hàng tại Việt Nam tăng cao trong những năm gần đây và NHNN rất khó nắm được chính xác số nợ xấu của toàn bộ hệ thống ngân hàng. ①

Tài liệu tham khảo

1. Chương trình giảng dạy kinh tế FULBRIGHT (2012), *Cải cách cơ cấu vì mục tiêu tăng trưởng, công bằng quốc gia.*
2. Lê Hoàng (2012), *Sở hữu chéo làm khổ tài cơ cấu ngân hàng,* <http://vneconomy.vn/20120109030743974P0C6/so-huu-cheo-lam-kho-tai-co-cau-ngan-hang.htm>.
3. Vũ Hạnh (2012), *Sở hữu chéo và vốn ảo trong hệ thống ngân hàng,* <http://vov.vn/Kinh-te/So-huu-cheo-va-von-ao-trong-he-thong-ngan-hang/227365.vov>.
4. Việt Trần (2012), *Sở hữu chéo và thâm tóm ngân hàng,* http://www.cophieu68.com/news_detail.php?newsid=138794&id=kha.

Đui cười



Một ông nhà giàu và một ni cô đi đánh gôn. Cú đánh đầu tiên hụt, ông nhà giàu kêu lên: - Trời ơi, hụt!!!

Ni cô liền nói: Thí chủ đừng kêu trời như vậy, sẽ bị thiên lôi đánh đấy ạ!

Đến phát thứ hai hụt, ông lại kêu lên: Trời ơi, hụt!!!

Ni cô bèn can: Thí chủ đừng kêu nữa, kêu lần nữa sẽ bị sét đánh đấy ạ!

Phát thứ ba hụt, ông kêu lên: Trời ơi, hụt!!!

Đột nhiên có tiếng nổ rất to, mọi người quay lại thì thấy ni cô bị sét đánh đen thui. Bỗng từ trên trời có tiếng nói rất to vọng xuống: TRỜI ƠI, HỤT!!!