

# Hướng tới vốn chủ sở hữu trung thực theo quan điểm kế toán


ThS. NGUYỄN MINH PHƯƠNG- THS. NGUYỄN BÍCH LIÊN

Học viện Ngân hàng

*Sắp xếp, nâng cao khả năng quản trị điều hành của ngân hàng thương mại (NHTM) để đảm bảo an toàn hệ thống, hình thành các NHTM có sức mạnh tài chính thực sự, có khả năng quản lý, kiểm soát rủi ro tốt là mục tiêu lâu dài của bất cứ một hệ thống ngân hàng nào. Muốn có sức mạnh tài chính, trước tiên NHTM cần đảm bảo có đủ tiềm lực về vốn chủ sở hữu (CSH), bởi đây là yếu tố quan trọng ngay từ ban đầu cho sự tồn tại và phát triển của ngân hàng. Tuy nhiên, trước khi để chấp nhận là “đủ” hay chưa thì số liệu về vốn CSH cần phải đảm bảo “đúng”, trung thực, được ghi nhận sát với chuẩn mực kế toán Việt Nam và quốc tế.*

## 1. Nội dung cơ bản liên quan đến vốn chủ sở hữu của ngân hàng

### Các khái niệm cơ bản

 Vốn pháp định, vốn điều lệ, vốn tự có, vốn CSH là những khái niệm thường được sử dụng trong các văn bản pháp lý và trong hoạt động thực tế hàng ngày của ngân hàng.

- *Vốn pháp định (Legal Capital)*: Mức vốn tối thiểu phải có theo quy định của pháp luật khi thành lập ngân hàng. Hiện nay theo quy định tại Nghị định 141/2006/NĐ-CP, đối với các ngân hàng thành lập sau 31/12/2008, mức vốn pháp định bắt buộc là 3.000 tỷ đồng.

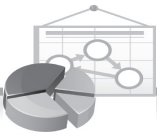
- *Vốn điều lệ (Charter Capital)*: Số vốn hình thành do các thành viên, cổ

đồng sở hữu ngân hàng đóng góp hoặc cam kết đóng góp, mức vốn này tối thiểu phải bằng vốn pháp định.

- *Vốn tự có (Owner's equity)*: Luật TCTD số 47/2010/QH12, Điều 4, khoản 10 nêu: “Vốn tự có gồm giá trị thực của vốn điều lệ của TCTD hoặc vốn được cấp của chi nhánh ngân hàng nước ngoài và các quỹ dự trữ, một số tài sản nợ khác theo quy định của NHNN Việt Nam”. Vốn tự có là căn cứ quan trọng để xác định các hệ số an toàn trong hoạt động của ngân hàng.

Theo Basel, vốn tự có của các ngân hàng được chia thành 3 loại:

*Vốn cấp 1* là vốn sẵn có chắc chắn và các khoản dự phòng được công bố gồm: Vốn chủ sở hữu vĩnh viễn (vốn



**Bảng 1. Chỉ tiêu vốn tự có trên Bảng cân đối kế toán**

STT	Chỉ tiêu	Cách lấy số liệu từ BCĐTKKT(áp dụng cho Bảng CĐKT)
	<b>Vốn và các quỹ</b>	
1	<b>Vốn của TCTD</b>	
	Vốn điều lệ (cấp 1)	DC 601
	Vốn đầu tư XD CB (cấp 1)	DC 602
	Thặng dư vốn cổ phần (cấp 2)	DC 603 (nếu DN ghi bằng số âm)
	Cổ phiếu quỹ (*) (cấp 2)	DN 604
	Cổ phiếu ưu đãi (cấp 2)	DC 65
	Vốn khác (cấp 2)	DC 609
2	<b>Quỹ của TCTD (cấp 1): Quỹ dự trữ bổ sung VDL, Quỹ đầu tư phát triển, Quỹ dự phòng tài chính, Quỹ khen thưởng, phúc lợi, Quỹ phúc lợi đã hình thành TSCĐ</b>	DC 61, 62
3	<b>Chênh lệch tỷ giá hối đoái (cấp 2)</b>	Chênh lệch (Dư Có – Dư Nợ) 63 (nếu DN ghi bằng số âm)
4	<b>Chênh lệch đánh giá lại tài sản (cấp 2)</b>	DC 64 (nếu DN ghi bằng số âm)
5	<b>Lợi nhuận chưa phân phối (cấp 1)</b>	DC 69 (nếu DN ghi bằng số âm)

Nguồn: Quyết định 16/2007/QĐ-NHNN

điều lệ hoặc vốn cổ phần phổ thông), vốn dự trữ đã công bố (lợi nhuận giữ lại). Quyết định 457/2005/QĐ-NHNN quy định cụ thể: Vốn cấp 1 gồm (i) vốn điều lệ, (ii) lợi nhuận không chia và (iii) các quỹ dự trữ được lập trên cơ sở trích lập từ lợi nhuận của TCTD như quỹ dự trữ bổ sung vốn điều lệ, quỹ dự phòng tài chính và quỹ đầu tư phát triển.

**Vốn cấp 2** là nguồn vốn bổ sung có độ tin cậy thấp hơn như: Vốn tăng do đánh giá lại tài sản, các khoản dự phòng tổn thất chung, vốn bổ sung từ các công cụ nợ hỗn hợp (trái phiếu chuyển đổi, cổ phiếu ưu đãi và một số công cụ nợ thứ cấp), đầu tư tài chính vào các công ty con và các tổ chức tài chính khác.

**Vốn cấp 3** là các khoản vay ngắn hạn.

Khả năng chủ động trong việc sử dụng các nguồn vốn

nói trên để ứng phó với rủi ro giảm dần từ vốn cấp 1 đến vốn cấp 3. Chính vì vậy, Basel 1 đặt ra tiêu chuẩn quy định: **Vốn cấp 1 ≥ Vốn cấp 2 + Vốn cấp 3**

Cũng vì vốn cấp 3 là vốn có độ tin cậy thấp nhất nên khi xác định tỷ lệ an toàn vốn (CAR) thường chỉ xét đến vốn cấp 1 và vốn cấp 2.

**Vốn tự có của ngân hàng = Vốn chủ sở hữu + Một số tài sản nợ khác.**

Ở Việt Nam, do các công cụ tài chính phái sinh, công cụ tài chính phức hợp chưa phát triển, chênh lệch đánh giá lại tài sản hầu như chưa có hoặc tỷ trọng không đáng kể nên thành phần vốn tự có từ “Cấp 2” không nhiều. Vốn “cấp 3” lại càng ít vì danh mục tài sản nợ khác được NHNN chấp thuận hình thành Vốn tự có không phổ biến. Điều này dẫn tới việc, cấu phần Vốn tự có

chủ yếu là từ Vốn chủ sở hữu (cấp 1 và cấp 2), trong đó phần nhiều là từ vốn chủ sở hữu cấp 1.

**Ý nghĩa của vốn chủ sở hữu và các quy định liên quan**

Vốn CSH tuy chiếm tỉ trọng nhỏ trong tổng nguồn vốn kinh doanh của ngân hàng nhưng lại có ý nghĩa rất lớn đối với sự tồn tại và phát triển lành mạnh của đơn vị ngân hàng nói riêng và cho toàn hệ thống nói chung. Trước hết, đây là yếu tố đảm bảo hoạt động ngân hàng, là nguồn vốn dài hạn để đầu tư cho đất đai, nhà cửa, máy móc, thiết bị, góp vốn mua cổ phần của các công ty khác, thành lập các công ty trực thuộc. Thứ hai, đây là yếu tố bảo vệ, bù đắp các khoản tổn thất khi có rủi ro trong cho vay, đầu tư, kinh doanh ngoại tệ, chứng khoán, rủi ro hoạt động. Thứ ba, được xem như yếu tố điều chỉnh, khi nó tạo niềm tin đối



với khách hàng gửi tiền, điều chỉnh chính sách cho vay, đầu tư, trạng thái kinh doanh của ngân hàng.

Chỉ tiêu vốn CSH cũng như các chỉ tiêu an toàn vốn luôn là mối quan tâm hàng đầu, được giám sát chặt chẽ bởi các nhà quản lý, với mục đích duy trì sự an toàn và hoạt động lành mạnh, ổn định của ngân hàng. Cho đến nay, một ngân hàng sẽ được coi là đảm bảo an toàn vốn khi nó thỏa mãn một quy định cốt lõi là hệ số CAR (capital adequacy ratio - chỉ tiêu an toàn vốn tối thiểu), theo đó yêu cầu các ngân hàng phải có tỉ lệ vốn bắt buộc tối thiểu tính trên tổng tài sản điều chỉnh theo hệ số rủi ro tín dụng, rủi ro thị trường, rủi ro hoạt động ở mức 8%.

**Tầm quan trọng của vốn chủ sở hữu “thật” nhìn từ góc độ kế toán**

Muốn đạt được CAR thật, đảm bảo hoạt động kinh doanh an toàn, lành mạnh, thì yếu tố từ số trong công thức tính CAR (vốn tự có) phải trung thực. Nếu vốn tự có, vốn CSH của ngân hàng không “thật”, hàm chứa mức vốn “ảo”, có tình ghi nhận quá cao một cách không trung thực thì sẽ đe dọa sự an toàn của bản thân ngân hàng. Tức là, ngân hàng không có đủ tiềm lực để hoạt động, bảo vệ chính mình và để kinh doanh bền vững. Mặt khác, các giới hạn trong nghiệp vụ kinh doanh ngoại tệ, cấp tín dụng với một khách hàng và một nhóm khách hàng, đầu tư vào

tài sản cố định đều được tính toán trên cơ sở vốn điều lệ, vốn tự có, vốn CSH của ngân hàng. Không “thật” từ yếu tố gốc vốn CSH sẽ làm cho hoạt động ngân hàng giả tạo, sai lệch và không minh bạch xét về mặt tổng thể.

**2. Vốn chủ sở hữu của các NHTM Việt Nam nhìn từ góc độ kế toán**

Qua số liệu công bố trên báo cáo tài chính của một số NHTM, thông tin về Hệ số an toàn Vốn của một số ngân hàng được thể hiện qua Bảng 1.

Tuy nhiên, nhìn từ góc độ kế toán, để đánh giá độ tin cậy của các con số trên, người đọc báo cáo tài chính cần lưu ý một số khía cạnh sau:

**Thứ nhất, từ cách phân loại nợ, hạch toán dự phòng**

Xuất phát từ việc phân loại nợ theo định kì thành 5 nhóm nợ, kế toán sẽ tiến hành tính toán, trích lập dự phòng rủi ro tín dụng chung và cụ thể. Cả hai loại dự phòng này sẽ được hạch toán làm tăng chi phí, trực tiếp ảnh hưởng đến lợi nhuận để lại của ngân hàng. Chính vì khoản nợ xấu mà chi phí hoạt động của các ngân

**Bảng 2. CAR của một số ngân hàng thương mại Việt Nam**

STT	Ngân Hàng	CAR		
		2009	2010	2011
1	VCB	9	9	11,34
2	BIDV	9,53	9,32	10,59
3	Vietinbank	8,06	8,02	10,57
4	Agribank	<8		>10
5	ACB	10,6	10,33	9,25
6	Eximbank	26,87	17,79	12,94
7	HD Bank	15,67	15	12,71

Nguồn: Báo cáo tài chính các NHTM

hàng tăng đáng kể bao gồm chi phí dự phòng rủi ro và chi phí hoạt động cho việc thu hồi nợ. Chất lượng tín dụng càng thấp, nợ xấu càng nhiều thì dự phòng phải trích càng cao, càng thu hẹp quy mô vốn CSH. Theo Fitch Ratings, mức nợ xấu của ngành nếu phân loại chặt chẽ theo chuẩn quốc tế sẽ rơi vào khoảng 14% thay vì chỉ dừng ở mức 10% theo công bố của NHNN. Từ đó, nếu dự phòng được ghi nhận minh bạch và đầy đủ thì chắc chắn vốn CSH không thể đạt được như số liệu công bố hiện nay, đương nhiên khiến hệ số CAR phải bị hạ thấp đi rất nhiều.

**Thứ hai, từ sự khác biệt giữa chuẩn mực kế toán Việt Nam và quốc tế**

Hiện nay chuẩn mực kế toán Việt Nam còn có khoảng cách nhất định so với chuẩn mực kế toán quốc tế, khiến cấu phần của vốn CSH chưa được phản ánh trung thực, hợp lý và thận trọng, thí dụ như:

+ Các khoản lỗ giảm giá trị tài sản (Impairment loss): Chuẩn mực kế toán quốc tế (IAS) quy định đối với tài sản cố định hữu hình, vô hình hay tài sản tài chính khi có khoản giảm giá trị tài sản phát sinh (do tài sản bị hư hỏng, do tiến bộ của kỹ thuật...), đều phải được ghi nhận ngay vào báo cáo tài chính kỳ đó, coi đây như một khoản chi phí, hạ thấp quy mô vốn CSH. Chuẩn mực kế toán Việt Nam (VAS) không yêu cầu ghi nhận các sự kiện này, khiến báo cáo tài chính theo



VAS giảm tính đáng tin cậy, không phản ánh đúng giá trị của doanh nghiệp.

+ *Các quỹ không thuộc vốn CSH*: Khác với VAS, IAS yêu cầu vốn chủ sở hữu không bao gồm các quỹ không thuộc các cổ đông như quỹ khen thưởng, phúc lợi. Các khoản khen thưởng, phúc lợi, kể cả các chương trình thưởng cổ phiếu cho nhân viên cũng được ghi nhận vào báo cáo là chi phí nhân viên và ghi nợ phải trả cho nhân viên chứ không ghi tăng vốn CSH. Vì các quỹ khen thưởng, phúc lợi nhân viên thường khá lớn, chiếm từ 5- 15% tổng số lãi thuần sau thuế nên việc báo cáo các quỹ này trong vốn CSH làm cho các báo cáo tài chính theo VAS bị méo mó, ảnh hưởng đến các chỉ số tài chính quan trọng như CAR, ROE (theo hướng tăng lên) và do vậy có thể ảnh hưởng nghiêm trọng đến quyết định của nhà đầu tư. Hình 1 cho thấy có sự khác biệt trong cách tính CAR của BIDV, nếu dựa vào cách tính của VAS sẽ khiến CAR luôn ở trạng thái

cao hơn, lạc quan hơn so với việc tính toán dựa vào chuẩn mực báo cáo tài chính quốc tế.

### **Thứ ba, từ tình trạng sở hữu chéo**

Hiện có một số dạng sở hữu chéo như sau:

- Sở hữu của các NHTM nhà nước và NHTM nước ngoài
- Cổ đông chiến lược nước ngoài tại các NHTM
- Cổ đông tại các NHTM là các công ty quản lý quỹ
- Sở hữu của NHTM ngoài nhà nước tại các NHTM cổ phần
- Sở hữu lẫn nhau giữa các NHTM cổ phần
- Sở hữu NHTM cổ phần bởi các tập đoàn, tổng công ty nhà nước và tư nhân

Không thể phủ nhận sở hữu chéo ở một góc độ nào đó đã mang lại lợi ích cho các bên như giúp các ngân hàng nhỏ hoặc ngân hàng nội địa mở rộng được quy mô, nâng cao năng lực tài chính, công nghệ, nhân sự, tiếp thu kỹ năng quản trị tiên tiến từ đối tác nước ngoài, doanh nghiệp được tiếp cận với nguồn vốn từ ngân

hàng, thúc đẩy việc sử dụng vốn một cách có hiệu quả, nhưng hệ lụy đầu tiên của ma trận này chính là khả năng **tạo ra vốn CSH ảo**. Các ngân hàng có thể dễ dàng tăng vốn CSH bằng việc vay vốn từ ngân hàng này góp cho ngân hàng kia và ngược lại, ví dụ có thể hạch toán như sau:

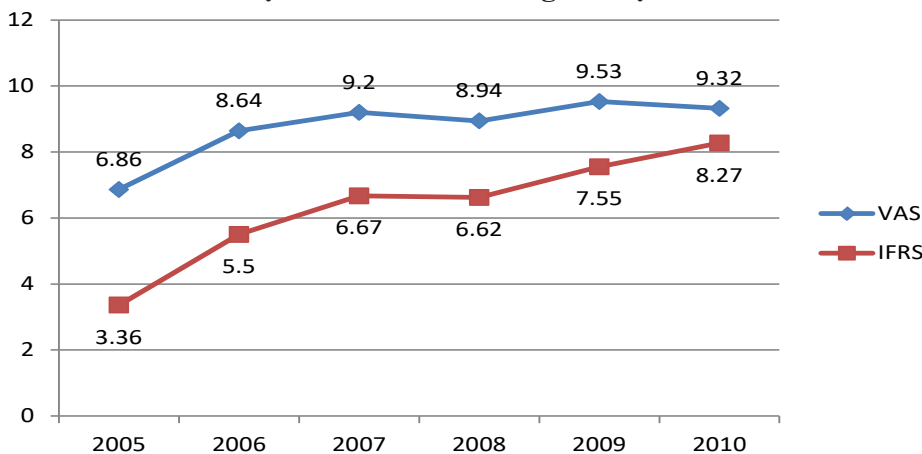
<b>NHA góp vốn</b>	<b>NHB nhận vốn góp</b>
Nợ TK Cho vay/ Ủy thác đầu tư	Nợ TK Tiền mặt
Có TK Tiền mặt	Có TK Vốn CSH

Ngân hàng A hoặc cho vay, hoặc ủy thác cho vay một nguồn vốn vào ngân hàng B qua một bên thứ ba. Ngân hàng B được vay đáng lẽ phải hạch toán tăng Công nợ thì có tình hạch toán tăng vốn CSH, còn ngân hàng A cho vay được tính là tăng trưởng tín dụng dù vốn không hề đưa vào sản xuất. Như vậy, số vốn thực tế giữa hai ngân hàng vẫn giữ nguyên nhưng thể hiện trên sổ sách đã tăng lên và thực chất là vốn vay lẫn nhau, tạo ra các liên minh ngân hàng, tạo điều kiện cho vay dưới chuẩn gia tăng, trong khi vốn CSH thực chất không thay đổi, khiến cho chỉ số an toàn vốn ngày càng giả tạo.

### **Thứ tư, từ phương pháp kế toán sáp nhập, hợp nhất chưa đúng theo tinh thần của chuẩn mực**

Thời gian vừa qua, làn sóng hợp nhất các NHTM đang diễn ra ngày càng phổ biến, dù ở trạng thái tự

**Hình 1. Hệ số CAR của BIDV giai đoạn 2005-2010**



Nguồn: BCTC, Báo cáo thường niên của BIDV.



nguyên hay bắt buộc hợp nhất. Theo lý thuyết, việc hợp nhất phải quán triệt và thực hiện theo Chuẩn mực kế toán số 11 “Hợp nhất kinh doanh”, trong đó thực hiện phương pháp mua gồm các bước:

Bước 1: Xác định bên mua

Bước 2: Xác định giá phí hợp nhất kinh doanh

Bước 3: Tại ngày mua, bên mua phải phân bổ giá phí hợp nhất kinh doanh cho tài sản được mua, nợ phải trả cũng như những khoản nợ tiềm tàng phải gánh chịu.

Đặc biệt, ở bước 2, Bên mua sẽ xác định giá phí hợp nhất kinh doanh bao gồm giá trị hợp lý tại ngày diễn ra trao đổi của: (i) Các tài sản đem trao đổi; (ii) các khoản nợ phải trả đã phát sinh hoặc đã thừa nhận; (iii) các công cụ vốn do bên mua phát hành để đổi lấy quyền kiểm soát bên bị mua; (iv) cộng các chi phí liên quan trực tiếp đến việc hợp nhất kinh doanh. Tức là, khi hợp nhất không đơn giản chỉ là cộng ngang tài sản, công nợ, vốn CSH trên hai báo cáo tài chính, mà phải đánh giá lại theo giá trị hợp lý của tài sản, nợ phải trả để có một giá trị tài sản thuần (vốn CSH) mới. Tuy nhiên, thực tế cho thấy có rất nhiều phương án sáp nhập, hợp nhất không có sự soát xét, đánh giá lại giá trị hợp lý của tài sản, không xử lý những tổn thất từ cho vay hoặc trích lập dự phòng rủi ro tương xứng với mức độ rủi ro tín dụng, mà sau đó chỉ tiến hành cộng ngang vốn điều lệ của hai ngân hàng.

Việc này dẫn đến khả năng vốn ảo là cực lớn, khiến nhà đầu tư không xác định chính xác tiềm lực của ngân hàng mới sau hợp nhất.

### **3. Một số giải pháp để đảm bảo tính trung thực của vốn chủ sở hữu**

*Một là, tiếp cận với cách tính vốn CSH theo Chuẩn mực kế toán quốc tế:* Nhằm tăng tính minh bạch và trung thực, cải thiện chất lượng của báo cáo tài chính, Bộ Tài chính cần ban hành thêm các chuẩn mực kế toán về các công cụ tài chính, đồng thời rà soát các quy định hiện hành liên quan đến cách tính cấu phần của vốn CSH, sao cho số vốn này thực sự là của ngân hàng, ngân hàng chủ động và kiểm soát được trong hoạt động kinh doanh của mình.

*Hai là, hạn chế vốn ảo do sở hữu chéo:* Hiện nay đã có khá nhiều các quy định pháp luật giới hạn tỉ lệ sở hữu chéo trong hoạt động ngân hàng, tuy nhiên vẫn rất khó để có thể xác định được mức độ đầu tư lòng vòng giữa các ngân hàng. Cần tăng cường đội ngũ thanh tra, giám sát, tăng mức xử phạt hành chính lên hơn nữa để đảm bảo sự nghiêm minh của pháp luật, đặc biệt là trong các trường hợp cố tình gian lận về hạch toán kế toán; yêu cầu các ngân hàng phải thực hiện nghiêm túc Quyết định 16/2007/QĐ-NHNN về việc thuyết minh đầy đủ các bên liên quan, minh bạch hóa quan hệ về vốn trong kinh doanh, công khai tỉ lệ đầu tư vào các TCTD khác.

*Ba là, tránh vốn ảo khi sáp nhập, hợp nhất NHTM:* Các NHTM cần thực hiện nghiêm túc, không né tránh các yêu cầu của Chuẩn mực kế toán Việt Nam số 11 về hợp nhất kinh doanh, tạo tiền lệ tốt, minh bạch cho quá trình M&A sau này.

*Bốn là, tăng cường tính kỉ luật, kỉ cương trong phân loại nợ ngân hàng:* Cần tăng cường thanh tra, giám sát kết quả phân loại nợ của ngân hàng, xây dựng hệ thống xếp hạng tín dụng nội bộ với đầy đủ các chỉ tiêu tài chính, phi tài chính, kiên quyết chuyển sang thực hiện phân loại nợ theo tiêu chí định tính bên cạnh tiêu chí định lượng như hiện nay. Chừng nào các ngân hàng phân loại chính xác các khoản nợ, hạch toán đầy đủ dự phòng thì chừng đó mới đạt được quy mô, cấu trúc vốn CSH trung thực, hợp lý và thận trọng. ♪

### **Tài liệu tham khảo**

1. David S. Hoelscher, 2006. *Bank restructuring and Resolution*, IMF, Washington D.C
2. Lê Đình Hạc, Hoàng Thị Thanh Hằng, 2012, *Tái cấu trúc hệ thống NHTM Việt Nam*.
3. Nguyễn Thị Nhung, 2012. *Phát triển bền vững hệ thống NHTM VN nhìn từ góc độ rủi ro trong hoạt động kinh doanh ngân hàng*.
4. - Nguyễn Thị Thanh Hương, 2012, *Tái cấu trúc vốn chủ sở hữu tại ngân hàng thương mại VN*.
5. - Nguyễn Văn Hiệu, 2012, *Nâng tỷ lệ an toàn vốn tối thiểu theo Basel 3- lộ trình củng cố bức tường an ninh tài chính- ngân hàng*.