

# NHẬN DIỆN CÁC GIẢI PHÁP THIẾT KẾ KIẾN TRÚC THÍCH ỨNG BẢN ĐỊA TRONG THIẾT KẾ NHÀ THỜ CÔNG GIÁO TẠI GIÁO PHẬN BÙI CHU

THS.KTS NGUYỄN VĂN TUẤN | TRƯỜNG ĐẠI HỌC XÂY DỰNG HÀ NỘI

## TÓM TẮT

Nhà thờ Công giáo từ trước đến nay luôn là một công trình kiến trúc tiêu biểu và nổi bật tại Nam Định - nơi được biết đến có mật độ nhà thờ cao nhất Việt Nam. Những năm gần đây, dưới sự tăng trưởng mạnh mẽ của nền kinh tế, diện mạo của đô thị và nông thôn Nam Định cũng có sự thay đổi và phát triển vượt bậc. Các công trình công cộng được cải tạo và xây mới rất nhiều để đáp ứng các nhu cầu thiết yếu cho người dân. Nhà thờ Công giáo là một công trình kiến trúc công cộng có từ lâu đời và cũng nằm trong quy luật chung đó. Để gìn giữ được các giá trị lịch sử đồng thời phù hợp với nhu cầu của thời đại hiện nay thì việc nhận diện các giải pháp thiết kế nhà thờ Công giáo thích ứng với địa phương là cần thiết, từ đó làm cơ sở để đưa ra các giải pháp và đề xuất trong thiết kế và xây dựng phù hợp với loại hình công trình đặc thù này.

Bài viết là một nghiên cứu tổng hợp từ những điều tra hiện trạng, phân tích so sánh các tài liệu, văn bản hướng dẫn và kinh nghiệm thiết kế nhà thờ Công giáo, để đưa ra các đánh giá, nhận diện các tiêu chí tính thích ứng bản địa trong kiến trúc nhà thờ Công giáo tại Giáo phận Bùi Chu.

## Abstract

Catholic churches have always been a typical and prominent architectural work in Nam Dinh - a place known to have the highest density of churches in Vietnam. In recent years, under the strong growth of the economy, the appearance of urban and rural areas of Nam Dinh has also changed and developed remarkably. Many public works have been renovated and newly built to meet the essential needs of the people. Catholic churches are a long-standing public architectural work and are also subject to that general rule. In order to preserve historical values while meeting the needs of the present era, it is necessary to identify Catholic church design solutions that are adapted to the locality, thereby providing a basis for proposing solutions and proposals in design and construction suitable for this specific type of work.

The article is a synthesis study from current status investigations, comparative analysis of documents, guidelines and experience in designing Catholic churches, to make assessments and identify criteria for indigenous adaptation in Catholic church architecture in Bui Chu Diocese.

## ĐẶT VẤN ĐỀ

Đạo Công giáo được truyền vào Việt Nam vào thế kỷ XVI tại làng Ninh Cường và Quần Anh, huyện Nam Chân và làng Trà Lũ, huyện Giao Thủy (thuộc tỉnh Nam Định, Giáo phận Bùi Chu ngày nay). Trải qua hơn 4 thế kỷ phát triển với nhiều biến cố thăng trầm lịch sử, Giáo hội Công giáo Việt Nam đã để lại một khối tài sản kiến trúc lớn với rất nhiều các Nhà thờ Công giáo đã được xây dựng và trùng tu. Các Nhà thờ Công giáo ngoài chức năng chính là nơi cử hành các nghi lễ thờ phượng Thiên Chúa của người Công giáo còn có chức năng là nơi tụ tập sinh hoạt của đồng đạo người dân khi có các sự kiện. Với người công giáo thì nhà thờ Công giáo vừa là công trình mang tính biểu tượng, chứa đựng ý nghĩa về mặt đời sống tâm linh vừa là công trình gắn liền với mọi sinh hoạt từ khi được sinh ra cho đến khi qua đời.

Giáo phận Bùi Chu là một Giáo phận Công giáo Roma tại Việt Nam. Giáo phận có nhiều xứ đạo lâu đời và gắn liền với nhiều sự kiện quan trọng liên quan đến lịch sử hình thành và phát triển của Công giáo tại Việt Nam. Các nhà thờ tại Giáo phận Bùi Chu cũng được thiết kế, xây dựng trải dài trong quá trình đó và mang nhiều phong cách khác nhau. Nhiều nhà thờ được lấy hình mẫu từ phương Tây - nơi các Cha giáo đến truyền đạo, một số nhà thờ là sự kết hợp giữa văn hóa Á - Âu và cũng có nhiều nhà thờ mang những yếu tố đặc trưng của địa phương. Với tiêu chí phân loại dựa vào hình thức mặt đứng nhà thờ, đối với công trình mà mặt đứng có những chi tiết của nhiều phong cách khác nhau, phong cách nổi bật nhất được chọn để xếp loại vào phong cách kiến trúc đó. Kết quả phân loại nhà thờ tại giáo phận Bùi Chu thành các phong cách kiến trúc: Phong cách kiến trúc Roman, Phong cách kiến trúc Gothic, Phong cách kiến trúc Baroque, Phong cách kiến trúc Á Đông, Phong cách kiến trúc chiết trung,

Phong cách kiến trúc hiện đại, Phong cách khác.

Hiện nay phần lớn các nhà thờ ở Giáo phận Bùi Chu đã được xây dựng từ 30 đến 60 năm, nhiều nhà thờ hơn 100 năm và đã xuống cấp, được tiến hành đại trùng tu hoặc xây dựng mới. Công việc đó bên cạnh yếu tố đảm bảo tính bền vững kỹ thuật và mỹ thuật còn phải phải kế thừa được cái hồn, cái linh thiêng và các giá trị truyền thống của ngôi nhà thờ cũ. Nghiên cứu tổng hợp nhận diện các giải pháp thiết kế nhà thờ Công giáo tại Giáo phận Bùi Chu phù hợp với tính bản địa, từ đó để xuất các nhóm tiêu chí phù hợp để các công việc cải tạo hoặc xây mới các nhà thờ hiện nay gìn giữ được bản sắc và hướng tới sự bền vững trong tương lai.

## NHẬN DIỆN CÁC GIẢI PHÁP KIẾN TRÚC THÍCH ỨNG BẢN ĐỊA TRONG THIẾT KẾ NHÀ THỜ CÔNG GIÁO TẠI GIÁO PHẬN BÙI CHU

Nhà thờ Công giáo được phân loại là công trình công cộng và thuộc nhóm công trình

tôn giáo theo Tiêu chuẩn của Bộ Xây dựng. Cho nên, khi thiết kế công trình nhà thờ phải tuân theo các quy định, quy chuẩn cho một công trình công cộng đã ban hành. Theo đạo Công giáo hiện nay, xây dựng NTCG chưa có quy định tiêu chuẩn rõ ràng về thiết kế xây dựng nhưng cần phải tuân theo những chỉ dẫn theo Công đồng Vaticano II, các giáo luật chung của đạo Công giáo và tài liệu được hội đồng Giám mục chỉ dẫn. Hiện nay, hầu hết các giáo phận tại Việt Nam đã thành lập ban xây dựng để giải quyết các vấn đề liên quan đến xây dựng nhà thờ cũng như các công trình khác cho giáo xứ. Kiến trúc nhà thờ Công giáo không bị giới hạn về phong cách, lý thuyết hay cách diễn tả. Theo công đồng Vaticano II có chỉ dẫn các không gian trong nhà thờ như bảng 2.1.

Theo KTS Norman Foster năm 2003, kiến trúc phải có “tính thích ứng” và “tính linh hoạt, mềm dẻo”. Đó là: sự thích ứng với điều kiện khí hậu địa phương; thích ứng với môi trường sinh thái; thích ứng với văn hóa địa phương. Dựa trên quan điểm đó, nghiên cứu đưa ra ba nhóm tiêu chí chính: nhóm tiêu chí thích ứng với điều kiện khí hậu địa phương, nhóm tiêu chí thích ứng với môi trường sinh thái và nhóm tiêu chí thích ứng với văn hóa địa phương (bảng 2.2).

Tính thích ứng bản địa của nhà thờ Công giáo là sự thay đổi của nhà thờ Công giáo về hình thức, quy mô, chức năng để phù hợp với bối cảnh nó tồn tại. Nhà thờ Công giáo là một phần trong nền kiến trúc nói chung. Bởi thế, để nhận diện tính thích ứng trong kiến trúc nhà thờ Công giáo dựa vào đặc điểm tính thích ứng trong kiến trúc. Trên cơ sở các nghiên cứu, quan điểm nhận định liên quan tính thích ứng trong kiến trúc của người đi trước và các bài học thực tiễn cũng như kết quả khảo sát thực tế, kết hợp các chỉ dẫn đạo Công giáo cho nhà thờ; nghiên cứu hệ thống các tiêu chí để ứng dụng cách phù hợp nhất vào công trình kiến trúc nhà thờ Công giáo tại giáo phận Bùi Chu. Gồm 3 nhóm được chia làm 12 tiêu chí:

*Thích ứng với điều kiện khí hậu:* (1) Thông gió tự nhiên; (2) Chiếu sáng tự nhiên; (3) Che mưa, thoát nước, tận dụng nước mưa; (4) Cách nhiệt; (5) Không gian xanh hỗ trợ thông gió và cung cấp ôxi;

*Thích ứng với môi trường sinh thái:* (6) Địa điểm và mật độ xây dựng; (7) Năng lượng;

(8) Nguồn tài nguyên thiên nhiên; (9) Hệ sinh thái tự nhiên;

*Thích ứng với văn hóa địa phương:* (10) Ý tưởng thiết kế nhà lấy cảm hứng từ văn hóa truyền thống của địa phương; (11) Sử dụng vật liệu, nghệ thuật điêu khắc, mỹ thuật, sản phẩm thủ công địa phương; (12) Văn hóa phi vật thể.

Kiến trúc NTCG **thích ứng với điều kiện khí hậu** địa phương được thể hiện qua việc tận dụng **thông gió tự nhiên**. Thông gió giúp cho giáo được thoải mái và dễ chịu khi cầu nguyện cũng như tham dự thánh lễ trong nhà thờ. Việc chọn hướng nhà thờ trong thiết kế cần tận dụng được gió mát chủ đạo. Tuy nhiên, đối với Bùi Chu có đặc điểm khí hậu lạnh của gió mùa Đông Bắc nên nhà thờ cần hạn chế hướng gió lạnh giúp nhà thờ thêm ấm hơn. Thông gió qua

khe hở như cửa đi, cửa sổ, lỗ đục mặt đứng, phần gạch hoa gió... các lỗ mở đón gió vào và thoát gió ra tạo gió xuyên phòng. Các nhà thờ Công giáo đều dùng hệ thống cửa sổ và cửa đi lớn để thông gió tự nhiên. (Hình 3.1).

Chiếu sáng tự nhiên trong nhà thờ được khai thác qua hệ thống cửa trên tường, mái, kết hợp cùng các ô thoáng, ô thông gió. Tận dụng ánh sáng ban ngày trong tổ chức chiếu sáng nội thất nhà thờ. Đối với đạo Công giáo, ánh sáng tự nhiên bên trong nhà thờ làm tăng tính tâm linh cho không gian thờ tự. Kết hợp chiếu sáng với các ô cửa kính màu làm cho không gian nội thất thêm huyền ảo. Các ô cửa kính thường được tạo hình các nội dung trong kinh thánh để giáo dân có chiêm nghiệm, học đạo qua ý nghĩa hình ảnh đó (Hình 3.2).



Hình 1. Bản đồ Giáo phận Bùi Chu (Nguồn: gpbuichu.org)

Kiến trúc NTCG cần chú ý đến việc che mưa và thoát nước mưa. Các nhà thờ thường có niên hạn sử dụng trên 50 năm nên việc chọn hệ kết cấu và vật liệu mái che cần đảm bảo. Kết cấu che mưa bao gồm mái, ô văng, tấm che mưa, lam... Tùy vào nhu cầu từng khu vực, nước mưa có thể tận dụng để tưới cây xanh cảnh quan. Sơ đồ thoát nước mưa của nhà thờ: từ mái thượng - senô mái thượng - mái hạ - senô mái hạ - ống thoát nước chạy dọc theo các cột bên nhà thờ xuống hệ thống ga thu nước xung quanh.

Cách nhiệt trong không gian nhà thờ được thể hiện qua các giải pháp chống nóng và chống lạnh của vỏ bao che (tường, cửa, mái). Tường của nhà thờ có độ dày trung bình từ 450-600mm, có những vị trí độ dày từ 1.000-1.500mm. Ngoài vật liệu xây gạch, ở Bùi Chu có nhiều xây bằng đá nên cách nhiệt rất tốt. Phần mái của nhà thờ được lợp ngói rất dày dặn, nhiều nhà thờ bổ sung thêm một lớp mái bên trong để tăng khả năng chống nước và cách nhiệt (Hình 3.4).

Các không gian xanh hỗ trợ thông gió và cung cấp ôxi xuất hiện nhiều trong cảnh quan kiến trúc NTCG. Xuất phát từ công năng sử dụng của NTCG, không gian trong nhà thờ để tổ chức thánh lễ và cầu nguyện thì không gian ngoài nhà thờ là dành để bước vào nhà thờ. Không gian xanh có thể kết hợp với các tiểu cảnh, bức tượng phù điêu về nội dung trong kinh thánh như chặng đàng thánh giá, tượng Đức Mẹ Maria, tượng các thánh... để tín hữu có thể chiêm nghiệm, cầu nguyện. Về mặt kiến trúc, không gian xanh giúp điều tiết thông gió cũng như cung cấp ôxi. Không gian xanh xung quanh nhà thờ là yếu tố quan trọng trong việc thích ứng với điều kiện khí hậu địa phương.

Nhóm tiêu chí thích ứng với môi trường sinh thái được nhắc đến nhằm giảm tác động xấu khi xây dựng NTCG đến môi trường xung quanh. Địa điểm xây dựng công trình NTCG cần chọn là khu vực trung tâm có kết nối với hạ tầng đô thị; đối với các vùng người dân tộc thì chọn vị trí trung tâm của bản làng. Khu vực tập trung đông giáo dân giúp giảm quãng đường đến nhà thờ; khuyến khích sử dụng các phương tiện giao thông công cộng, xe phát thải thấp. Vị trí công trình phải đặt nơi cao hơn so với khu vực hoặc có khoảng lùi để cách biệt

CÁCH HÔNG GIAN	CÔNG NĂNG	CHỈ DẪN	HÌNH ẢNH
<b>Vị trí xây dựng</b>	Tập trung giáo dân để sinh hoạt và cử hành nghi thức trong đạo Công giáo	- Chọn vùng đất cao, trung tâm của khu vực - Vị trí có giá trị lịch sử, biến cố của Giáo hội toàn cầu cũng như của địa phương	
<b>Quảng trường</b>	Hoạt động rước kiệu, diễn nguyện, dâng hoa của giáo dân	- Đảm bảo tầm nhìn, giao thông - Màng cây xanh, cảnh quan - Tiểu cảnh trang trí theo nội dung kinh thánh	
<b>Nhà thờ</b>	Cử hành Thánh lễ, cầu nguyện	- Đảm bảo thuận lợi cho tổ chức các nghi thức - Là thân thể Chúa Kitô - Có ý nghĩa, biểu tượng	
<b>Tiền sảnh</b>	- Không gian chuẩn bị bước vào không gian thánh thiêng - Nơi cử hành nghi thức: Thanh tẩy, An táng, ...	Có hình ảnh, họa tiết mang tính biểu tượng. Đây là dấu hiệu cho biết sự hiện diện của Thiên Chúa trong không gian bên trong nhà thờ	
<b>Cung thánh</b>	Nơi đặt bàn thờ và cử hành các nghi lễ	Vị trí thánh thiêng nhất trong nhà thờ Công giáo, mang sự trang nghiêm	
<b>Nhà tạm</b>	Nơi lưu giữ Thánh Thể	Đặt trên gian cung thánh, phía sau bàn thờ	
<b>Phòng thánh</b>	Nơi cất giữ và chuẩn bị các đồ dùng trong các nghi lễ	- Vị trí liên kết với cung thánh - Lưu ý việc bảo quản các phẩm phục, chén thánh, khăn và các vật dụng khác	
<b>Lòng nhà thờ</b>	Vị trí ngồi của giáo dân	Quan tâm đến tầm nhìn của giáo dân đến gian cung thánh cũng như hỗ trợ hệ thống âm thanh	
<b>Hành lang</b>	-Không gian chuẩn bị để bước vào nhà thờ -Nơi sinh hoạt nhóm của một số đoàn thể ngoài Thánh lễ	Có thể kết hợp các ghế di động ngoài hành lang	
<b>Gác đàn</b>	Khu vực dành riêng cho ca đoàn (người hát thánh ca trong nhà thờ)	- Gác đàn là một phần của cộng đoàn - Bố trí hệ thống âm thanh hỗ trợ để các vị trí trong nhà thờ đều nghe rõ	

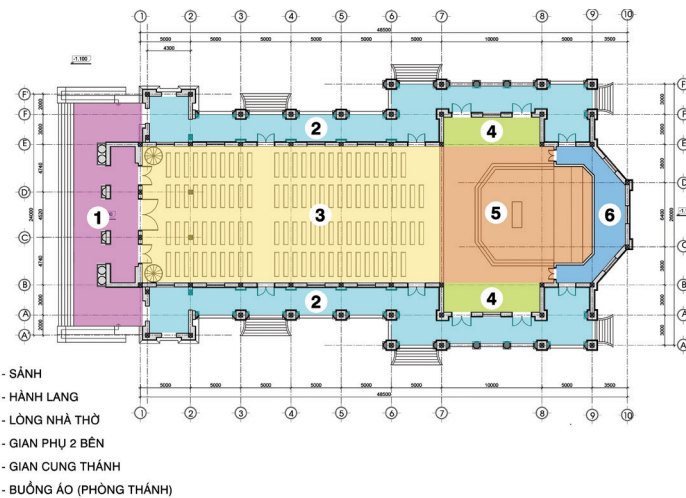
Bảng 2.1. Chỉ dẫn các không gian kiến trúc trong nhà thờ Công giáo

với giao thông hay tiếng ồn bên ngoài. Mật độ xây dựng nhà thờ cần tuân theo quy hoạch chung của từng khu vực.

Việc sử dụng năng lượng trong NTCG cần có giải pháp kiến trúc tích hợp chiếu sáng và thông gió tự nhiên để tiết kiệm năng lượng sử dụng công trình. Việc tìm hiểu và nghiên cứu sử dụng năng lượng ở mức thấp cần áp dụng ngay từ bước lên phương án thiết kế để có thiết kế thụ động từ hình khối, hướng nhà, tích hợp chiếu sáng, thông gió tự nhiên và vỏ bao che. Tận dụng năng lượng tái tạo như NLMT cũng là giải pháp tốt. Các tấm pin NLMT có thể kết hợp làm mái che của nhà thờ. Nguồn điện từ pin NLMT sử dụng trong nhà thờ từ việc chiếu sáng đến thiết bị âm thanh... giúp làm giảm tiêu thụ điện từ nguồn điện nhân tạo.

Nguồn tài nguyên thiên nhiên tại địa phương cần tận dụng tối đa khi xây dựng NTCG. Vật liệu xây dựng cần ưu tiên các vật liệu địa phương giúp làm giảm chi phí. Tại tỉnh Nam Định có sẵn nguồn vật liệu như gạch và ngói làm từ đất sét, các loại gỗ như gỗ thông, tre. Sử dụng các vật liệu có hàm lượng tái chế và tái sử dụng như sắt thép, gỗ, tre... Tre là loại vật liệu có khả năng tái tạo và tái sử dụng, thời gian sinh trưởng ngắn, có độ bền kéo lớn hơn so với thép và chịu lực nén tốt hơn bê tông. Trong nhà thờ có thể dùng vật liệu tre qua sản xuất dùng làm sàn, các vật liệu nội thất. Tre còn được sử dụng trong kỹ thuật làm trần vôi rơm của các nhà thờ có kiến trúc Gothic hoặc Roman. Trần vôi rơm có ưu điểm: dễ tạo hình các tiêu âm rất tốt. Các làm trần tre, vôi rơm: định hình khuôn vòm lớn bằng các hệ thống cấu kiện bê tông cốt thép, sau đó dùng các thanh gỗ và nan tre để đan thành vòm kín và trát hỗn hợp vôi vữa, rơm đã qua xử lý và các phụ gia để trát vào các phen tre (Hình 3.7).

Khi xây dựng nhà thờ cần tránh tác động công trình đến địa hình và hệ sinh thái tự nhiên. Địa hình tự nhiên cần được tôn trọng, trong thiết kế nên nghiên cứu để tận dụng lợi thế địa hình tránh đào lấp quá nhiều làm thay đổi hệ sinh thái. Địa hình cần giữ lại hiện trạng mức tối đa, trong trường hợp phải tác động nhiều khi xây dựng thì cần tôn tạo và phát triển hệ sinh thái về hiện hữu. Ưu tiên chọn các loại cây, thảm thực vật có sẵn tại địa phương để tránh làm thay đổi tác động đến các loài động thực vật.



Hình 2. Sơ đồ mặt bằng một nhà thờ Công giáo điển hình

TÍNH THÍCH ỨNG TRONG KIẾN TRÚC		
NHÓM TIÊU CHÍ	TIÊU CHÍ	MÔ TẢ
TÍNH THÍCH ỨNG VỚI ĐIỀU KIỆN KHÍ HẬU ĐỊA PHƯƠNG	Thông gió tự nhiên	Phụ thuộc vào hình khối công trình, quy mô, hướng nhà, địa điểm và vật liệu sử dụng Thông gió qua khe hở như cửa sổ, cửa đi, đục lỗ mặt đứng, phân gạch hoa gió,...
	Chiếu sáng tự nhiên	Khai thác qua hệ thống cửa trên tường, mái, kết hợp cùng các ô thoáng, ô thông gió
	Che mưa, thoát nước mưa	Vật liệu làm mái che và độ dốc mái che ảnh hưởng đến thoát nước mưa Tận dụng nước mưa để tưới cây
	Cách nhiệt	Các giải pháp chống nóng và chống lạnh
	Không gian xanh hỗ trợ thông gió và cung cấp ô-xi	Mật độ cây xanh
THÍCH ỨNG VỚI MÔI TRƯỜNG SINH THÁI	Địa điểm xây dựng	Chọn vị trí xây dựng ở nơi có nhiệt độ môi trường thấp hơn nhiệt độ ôi trường sống sẽ ít tổn năng lượng Công trình nên gần khu dân cư và phương tiện di chuyển công cộng
	Sử dụng năng lượng ở mức thấp	Giải pháp kiến trúc tích hợp chiếu sáng và thông gió... tiết kiệm năng lượng sử dụng công trình
	Xử lý chất thải	Chọn vật liệu công trình cần ưu tiên các vật liệu có thể tái chế
	Sử dụng năng lượng tái tạo	Năng lượng mặt trời kết hợp mái che để sử dụng và chiếu sáng cho trong và ngoài công trình
THÍCH ỨNG VỚI VĂN HÓA ĐỊA PHƯƠNG	Công trình kiến trúc có giá trị lịch sử	Công trình, địa điểm gắn với sự kiện lịch sử, văn hóa tiêu biểu của quốc gia hoặc của địa phương Địa điểm khảo cổ có giá trị tiêu biểu Công trình kiến trúc có giá trị tiêu biểu cho một hoặc nhiều giai đoạn phát triển kiến trúc, nghệ thuật
	Sử dụng vật liệu nghệ thuật điêu khắc, mỹ thuật... địa phương	Nguyên liệu địa phương tiết kiệm chi phí, mang đặc trưng riêng vùng Ứng dụng loại hình nghệ thuật điêu khắc
	Phong tục tập quán, lễ hội	Phong tục tập quán, lễ hội đặc trưng của địa phương
	Văn hóa nghệ thuật	Nghệ thuật nhạc cụ dân tộc, điệu hát,...

Bảng 2.2

Nhóm tiêu chí thích ứng với văn hóa địa phương được thể hiện qua ý tưởng thiết kế lấy cảm hứng từ văn hóa truyền thống của địa phương. Mỗi địa phương đều có đặc điểm văn hóa, kiến trúc nhà khác nhau. Điều làm khó các KTS khi thiết kế là tìm ra được bản sắc riêng của địa phương để các nhà thờ mỗi nơi đều khác nhau tránh rập khuôn theo một kiểu. Nhà thờ có giá trị gắn liền với lịch sử, văn hóa, kiến trúc tiêu biểu của địa phương. Như nhà thờ chính tòa Bùi Chu có giá trị lịch sử đánh dấu công trình của những vị thừa sai đầu tiên đến Việt Nam giảng đạo. Nhà

thờ Phú Nhai mang nét kiến trúc phương Tây, biểu lộ niềm tin mạnh mẽ của các vị chủ chăn và giáo dân với Đức Mẹ vô nhiễm. Đôi khi vị trí xây dựng nhà thờ xuất phát từ lịch sử, sự kiện quan trọng đạo Công giáo như vương cung thánh đường Đức Mẹ La Vang được xây dựng trên đúng mảnh đất mà Đức Mẹ Maria đã hiện ra năm 1798. Giáo phận Bùi Chu có nhiều nhà thờ xây dựng theo kiến trúc Á Đông, xây dựng bằng đá và gỗ, mang trong mình nét đẹp của các công trình đình, chùa Việt Nam như nhà thờ Thịnh Long. Bên cạnh đó cũng những nhà



Hình 3.1. Mặt cắt ngang minh họa sơ đồ thông gió nhà thờ và cửa sổ nhà thờ Phú Nhại.



Hình 3.2. Hệ thống kính màu trong nhà thờ

thờ được xây dựng theo kiến trúc Đông Dương như nhà thờ Phong Lộc

Trong NTCG có sử dụng vật liệu, nghệ thuật điêu khắc, mỹ thuật, sản phẩm thêu dệt... địa phương. Gỗ là vật liệu được dùng phổ biến trong nhà thờ ở các vị trí như cửa đi, cửa sổ, ghế ngồi, tượng và các vật dụng khác. Đặc biệt Nam Định có rất nhiều làng nghề gỗ nổi tiếng như Hải Minh, Hai Giáp... nên các nhà thờ gỗ rất được ưa chuộng tại đây do nhân lực có sẵn, các thợ gỗ cũng là người Công giáo nhiều nên có thể dâng cúng phần công của mình cho nhà Chúa. Các nhà thờ gỗ vẫn sử dụng hệ cột, rường, xà, bẩy, hoành, rui, mè như đình chùa (Hình 3.8). Phần toà gỗ sơn son thiếp vàng cũng là một trong những điểm nhấn nổi bật của các nhà thờ Công giáo tại Giáo phận Bùi

Chu (Hình 3.9). Việc sử dụng các loại hình nghệ thuật tiêu biểu của địa phương trong xây dựng NTCG được áp dụng như điểm khác biệt của nhà thờ nơi này với nhà thờ nơi khác. Các tổ thợ xây, thợ nề Nam Định rất nổi tiếng với kỹ thuật xây và đắp vẽ kinh thánh, các hoa văn trang trí theo các câu chuyện trong Thánh kinh và cuộc đời Chúa Giêsu. Nam Định còn có làng nghề đúc nhôm và gang tại xã Hải Vân (giáo xứ Trung Thành). Các hoạ tiết, hoa văn hay cổng và hàng rào của nhà thờ cũng sử dụng vật liệu nhôm đúc rất nhiều (Hình 3.7).

Để thích với văn hóa địa phương thì không thể không kể đến tiêu chí thích ứng với văn hóa phi vật thể. Trong NTCG giá trị văn hóa phi vật thể được thể hiện qua việc sử dụng ngôn dân tộc địa phương trong các nghi

thức đạo Công giáo. Hình thành và phát triển của Tiếng Việt là thành quả của quá trình tiếp xúc và tiếp biến trong việc giảng đạo Công giáo của các giáo sĩ phương tây đến Việt Nam. Trong giáo phận Bùi Chu có sử dụng nhạc cụ dân tộc của địa phương trong các nghi thức đạo như cồng, chiêng, khánh thay cho việc rung chuông trong nghi thức châu Thánh Thể góp phần phát huy truyền thống văn hóa phi vật thể của địa phương.

### ĐỀ XUẤT THIẾT KẾ NHÀ THỜ TẠI GIÁO PHẬN BÙI CHU THEO HƯỚNG KIẾN TRÚC THÍCH ỨNG BẢN ĐỊA

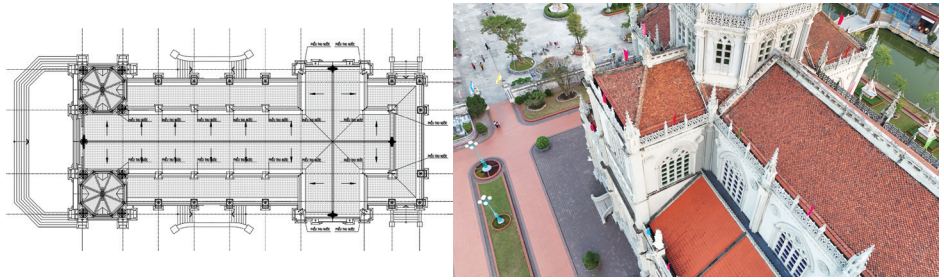
Để thiết kế nhà thờ theo hướng kiến trúc thích ứng thì trước tiên, kiến trúc nhà thờ cần tuân thủ các luật và chỉ dẫn đạo Công giáo (bảng 2.1). Nhà thờ cần đảm bảo công năng chính là nơi thờ phượng Chúa. Chúa là trung tâm của nhà thờ. Thiết kế nhà thờ theo hướng kiến trúc thích ứng đảm bảo 3 nhóm tiêu chí lớn đó là nhóm tiêu chí thích ứng với điều kiện khí hậu, nhóm tiêu chí thích ứng với môi trường sinh thái và nhóm tiêu chí thích ứng với văn hóa địa phương. Tùy vào từng trường hợp cụ thể, các tiêu chí tính thích ứng được lựa chọn thứ tự ưu tiên phù hợp. Các tiêu chí về tính thích ứng đều có mối liên hệ đến các vấn đề cũng như giải pháp trong thiết kế nhà thờ Công giáo:

(1) Lựa chọn vị trí xây dựng nhà thờ: chọn vị trí cao, thu hút tầm nhìn của dân cư, những vị trí có giá trị lịch sử đặc biệt.

(2) Giải pháp quy hoạch tổng thể khuôn viên nhà thờ: cần xác định vị trí xây dựng nhà thờ nên chọn ở khu vực trung tâm khu đất. Nên chọn hướng nhà thờ theo trục Đông-Tây để tránh ánh nắng chiếu trực tiếp vào hai bên nhà thờ và tận dụng hướng gió tốt chủ đạo là Nam và Đông Nam. Nhà thờ có khoảng lùi làm quảng trường phía trước để hỗ trợ các hoạt động như rước kiệu, diễn nguyện, dâng hoa và các Thánh lễ tổ chức ngoài nhà thờ. Khi thiết kế giải pháp quy hoạch tổng thể cần tính toán cân đối mật độ xây dựng, mật độ cây xanh cho hợp lý.

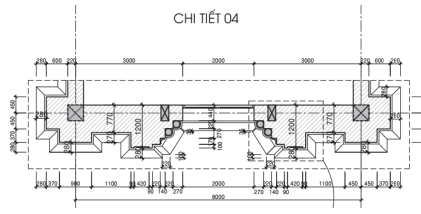
(3) Phong cách kiến trúc: nhà thờ nên lấy ý tưởng xuất phát từ truyền thống văn hoá địa phương để tạo sự độc đáo và chất riêng của từng công trình gắn với từng khu vực.

(4) Giải pháp kiến trúc đưa ra tận dụng thông gió và chiếu sáng tự nhiên. Thiết kế các lỗ mở như cửa đi, cửa sổ, ô thoáng để tận dụng tốt ánh sáng ban ngày cho nhất thờ. Có thể kết hợp kính màu làm không gian nội thất thêm linh thiêng và huyền ảo. Tuy nhiên, khi lạm dụng các ô kính màu một cách sặc sỡ dễ gây ra sự mất tập trung khi cầu nguyện. Cần có giải pháp chiếu sáng trực tiếp cho gian cung thánh để tăng tính linh thiêng.



Hình 3.3. Sơ đồ thoát nước mưa nhà thờ Công giáo và hình ảnh thực tế nhà thờ Kiên Lao

(5) Kiểu mặt bằng được lựa chọn cho phù hợp với khu đất xây dựng. Tại giáo phận Bùi Chu có trên 80% nhà thờ dùng mặt bằng hình chữ thập basilica. Kiểu mặt bằng này phù hợp với hầu hết các phong cách kiến trúc. Tuy nhiên tùy vào các yếu tố về địa hình, khu đất xây dựng cũng như giải pháp thiết kế để chọn kiểu mặt bằng tối ưu nhất.



Hình 3.4. Chi tiết một đoạn tường xây nhà thờ minh họa lợp mái một nhà thờ

(6) Lựa chọn vật liệu xây dựng trong nhà thờ ưu tiên các nguồn vật liệu địa phương.

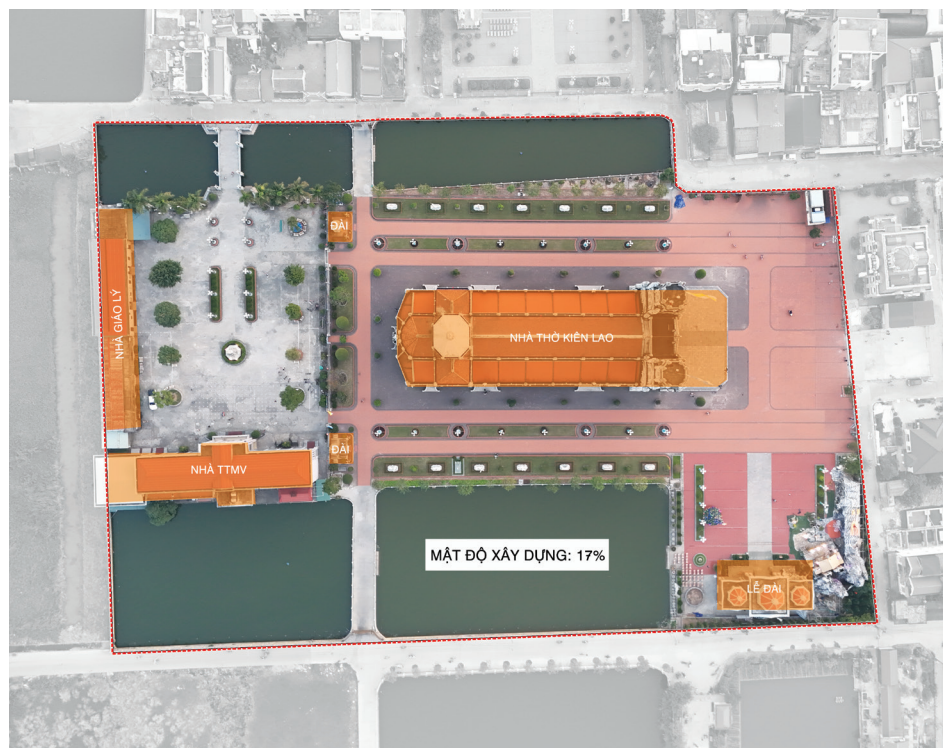
**KẾT LUẬN**

Quá trình hình thành và phát triển kiến trúc nhà thờ Công giáo trên thế giới, tại Việt Nam và tại giáo phận Bùi Chu đa dạng phong cách vì mỗi thời kỳ đều có tác động khác nhau từ các yếu tố: điều kiện khí hậu, cảnh quan và văn hoá xã hội,... Nghiên cứu tạo tiền đề cho định hướng thiết kế và phát triển kiến trúc nhà thờ Công giáo theo hướng thích ứng bản địa bao gồm thích ứng với điều kiện khí hậu, cảnh quan và văn hoá địa phương. Nghiên cứu xác định các nguyên tắc và tiêu chí nhận diện kiến trúc thích ứng. Đồng thời làm rõ các tiêu chí kiến trúc thích ứng trong trường hợp đối với công trình nhà thờ Công giáo.



Hình 3.5. Cảnh quan tổng thể và núi đá nhà Đức Mẹ nhà thờ Ninh Cường

Nghiên cứu cho thấy: các nhà thờ tại giáo phận Bùi Chu đều có tính thích ứng với điều kiện khí hậu, cảnh quan và văn hoá địa phương. Tuy nhiên, mức độ thích ứng trong kiến trúc của mỗi nhà thờ là khác nhau. Tùy từng các trường hợp mà tính thích ứng có sự nổi bật trong các nhóm tiêu chí và có đề xuất thiết kế nhà thờ theo hướng kiến trúc thích ứng cho phù hợp từng khu vực./.



Hình 3.6. Tổng mặt bằng và mật độ xây dựng nhà thờ Kiên Lao

*Nghiên cứu này được tài trợ bởi trường Đại học Xây dựng Hà Nội (HUCE) trong đề tài mã số 06-2024/KHXD.*



Hình 3.7. Cổng chính nhà thờ Chính tòa Bùi Chu

#### TÀI LIỆU THAM KHẢO

1. Trần Trọng Chi (2012), *Lịch sử Kiến trúc thế giới – Quyển 1*, NXB Xây dựng Hà Nội.
2. Nguyễn Hồng Dương (2003), *Nhà thờ Công giáo Việt Nam*, NXB Khoa học xã hội.
3. Tôn Thất Đại (2021), *Những vấn đề về kiến trúc đương đại Việt Nam*, NXB Xây dựng Hà Nội.
4. Hội đồng Giám mục Việt Nam (1980), *Thư chung 1980 của hội đồng Giám mục Việt Nam*, hdmvietnam.com, 01/12/2007.
5. Nguyễn Việt Huy (2023), *Một số nghiên cứu về kỹ thuật thích ứng bản địa trong quy hoạch và kiến trúc*, tapchikientruc.com.vn, 10/08/2023.
6. Tòa Giám mục Bùi Chu (2022), *Kỷ yếu Giáo phận Bùi Chu*, NXB Tôn giáo.
7. Doãn Minh Khôi (2016), *Đọc và hiểu Kiến trúc*, NXB Xây dựng Hà Nội.
8. Nguyễn Nghị (2004), *Nhà thờ Công giáo ở Việt Nam – Kiến trúc – Lịch sử*, NXB Tổng hợp TP.HCM
9. Phạm Đức Nguyên (2020), *Kiến trúc sinh khí hậu – Thiết kế sinh khí hậu trong kiến trúc Việt Nam*, NXB Xây dựng Hà Nội.
10. Lê Thanh Sơn (2003), *Kiến trúc phương Tây từ trung đại đến hiện đại*, NXB trẻ.
11. Steven J.Schloeder (2015), *Kiến trúc nhà thờ Công giáo theo tinh thần công đồng Vaticano II*, NXB Tôn giáo.



Hình 3.8. Hệ kết cấu gỗ nhà thờ Bùi Chu