

VẼ PHÁC THẢO – HÌNH ẢNH PHẢN CHIẾU TƯ DUY – QUAN ĐIỂM NHÀ THIẾT KẾ

NGÔ NAM PHƯƠNG | ĐẠI HỌC KIẾN TRÚC HÀ NỘI

Tóm tắt

Vẽ phác thảo luôn song hành cùng với thiết kế, với con người ngay từ những dự định, ý tưởng đầu tiên. Thiết kế, viết, vẽ,... là nhu cầu, phản ánh thế giới quan vật chất, tinh thần, trí tuệ con người. Ngày nay, phác thảo trở nên quan trọng hơn khi chúng chính là kênh thông tin kết nối thúc đẩy phát triển thiết kế và nhà thiết kế. Dữ liệu phác thảo cũng là nguồn tài nguyên thiết kế vô giá trong kỷ nguyên số. Thông qua nghiên cứu hoạt động phác thảo của các kiến trúc sư, đồng thời cũng là nhà đào tạo thiết kế kiến trúc có ảnh hưởng lớn, để thấy được tư duy và quan điểm thiết kế của họ. Những quan điểm về sử dụng phác thảo trong thiết kế và đào tạo nhà thiết kế là giá trị trung tâm hướng tới đổi mới, sáng tạo và phát triển bền vững.

Abstract

Sketching always goes with design, with people right from the first plans and ideas. Designing, writing, drawing,... are needs, reflecting the material, spiritual, and intellectual worldview of people. Nowadays, sketching becomes more important as they are the information channel connecting to promote the development of design and designers. Sketching data is also an invaluable design resource in the digital age. Through studying the sketching activities of architects, who are also influential architectural design educators, we can see their thinking and design perspectives. Views on the use of sketching in design and designer training are central values towards innovation, creativity, and sustainable development.

VAI TRÒ CỦA PHÁC THẢO TRONG THIẾT KẾ

Những nét vẽ đầu tiên nhà thiết kế thực hiện thường là các phác thảo, chúng đa dạng về hình thức: trên mọi chất liệu, từ vài nét đơn giản đến chi tiết cụ thể, từ vẽ ghi chép, ký hoạ, nghiên cứu cho đến các bản chi tiết, kỹ thuật, công nghệ,... Về nội dung, phác thảo phản ánh hành trình khám phá, phát triển của thiết kế từ giai đoạn khởi đầu cũng như trong suốt tiến trình đến khi kết thúc. Hoạt động này phản ánh tư duy cũng như quan điểm của nhà thiết kế. Có thể kể đến những vai trò quan trọng sau của phác thảo:

Phác thảo giúp hình thành ý tưởng thiết kế: Vẽ phác thảo cho phép nhà thiết kế nhanh chóng hình ảnh hoá và khám phá nhiều ý tưởng khác nhau. Phác thảo là phương thức tạo ra nhiều ý tưởng đa dạng mà không bị ràng buộc, giới hạn vào một cái cụ thể nào.

Phác thảo giúp trao đổi thông tin trong thiết kế: Các bản phác thảo là một ngôn ngữ chung cho nhà thiết kế, khách hàng, các thành viên liên quan. Chúng là kênh thông tin đối thoại, giúp truyền tải ý tưởng thiết kế cũng như tiếp nhận các phản hồi, trao đổi, truyền đạt thông tin,...

Phác thảo giúp giải quyết vấn đề trong các giai đoạn thiết kế: Vẽ phác thảo cho phép nhà thiết kế làm việc với các hoạch định tổng thể, cấu trúc chung và các giải pháp khác nhau trước khi bước vào các công việc chi tiết. Hoạt động này giúp phát hiện sớm các vấn đề cần giải quyết trong quá trình thiết kế.

Phác thảo có tính chất thúc đẩy, hướng đến sáng tạo: Vẽ phác thảo là hoạt động thiết kế linh hoạt, thuận tiện, nhanh chóng, hiệu quả và luôn hướng tới sáng tạo.

Phác thảo là quá trình tổng thể, liên mạch và phát triển liên tục: Vẽ phác thảo không chỉ đưa ra các ý tưởng ban đầu, chúng cũng được sử dụng để đánh giá, điều chỉnh và dần hoàn thiện chúng trong quá trình thiết kế.

Phác thảo là dữ liệu lưu trữ phục vụ thiết kế: Bản vẽ phác thảo là dữ liệu lưu trữ phục vụ thiết kế. Chúng lưu giữ lại các giai đoạn phát triển của ý tưởng và có thể tham khảo lại trong quá trình thiết kế.

TƯ DUY VÀ QUAN ĐIỂM NHÀ THIẾT KẾ PHẢN CHIẾU QUA HOẠT ĐỘNG PHÁC THẢO

Cũng giống như nhà thiết kế và tác phẩm thiết kế, phác thảo cũng là một

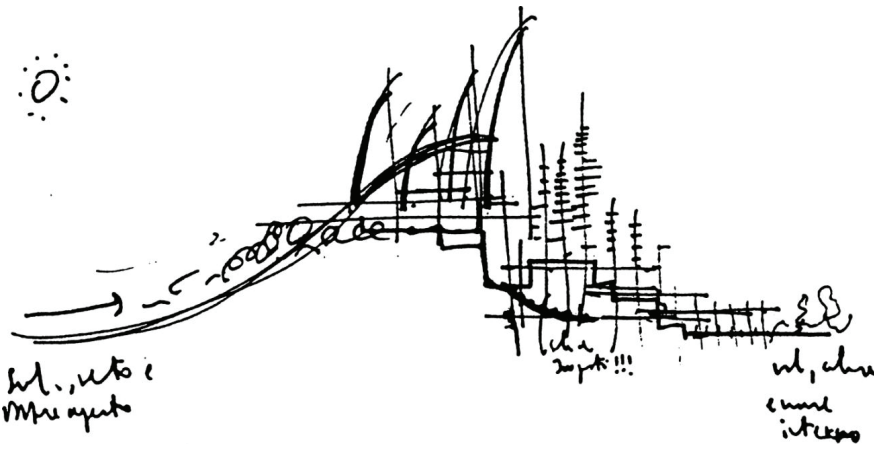
phần sống động luôn hoà nhập, biến đổi, phát triển, thích nghi trong môi trường sống qua thời gian. Kendra Schank Smith viết rằng: Các phác thảo kiến trúc, cũng giống quá trình phát triển kiến trúc, chúng phản ánh quá khứ, đem tới tiện ích cho hiện tại và biểu hiện nỗ lực dự báo tương lai.

Tim hiểu hoạt động phác thảo của một số nhà thiết kế đương đại giúp chúng ta nắm bắt cái nhìn sâu sắc hơn về mối liên kết giữa nhà thiết kế và tác phẩm, phương thức thiết kế, quá trình thiết kế và cũng chính là dòng chảy phát triển và đào tạo của thiết kế.

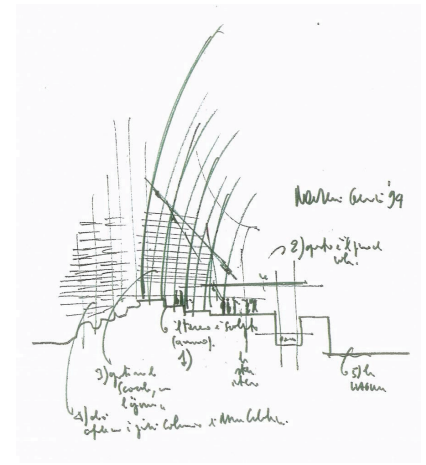
Juhani Pallasmaa: Nhà giáo dục kiến trúc - sử dụng phác thảo trong đào tạo kiến trúc sư

Các nhà giáo dục kiến trúc nổi tiếng từ lâu đã nhận ra giá trị của việc phác thảo trong giảng dạy và đào tạo kiến trúc sư. Một nhân vật nổi bật trong lĩnh vực này là Juhani Pallasmaa, kiến trúc sư, nhà đào tạo kiến trúc, giáo sư, cựu hiệu trưởng trường Đại Học Công Nghệ Helsinki. Ông ủng hộ việc sử dụng phác thảo như một công cụ cơ bản để phát triển khả năng cảm nhận và diễn giải không gian của kiến trúc sư.

Pallasmaa xem phác thảo là một phần quan trọng trong phương pháp đào



Trung tâm văn hoá Jean-Marie Tjibaou. Bên trái: Các phác thảo thể hiện sự hòa nhập của công trình và địa điểm (Nguồn: Hình ảnh giới thiệu từ trang giải thưởng Pritzker)



Hình vẽ phác thảo mặt cắt. Kích thước 8.3x11.7in. Bút dạ trên giấy vẽ. (Nguồn: Sách vẽ phác thảo của Kendra Schank Smith).

tạo kiến trúc sư. Ông cho rằng, thông qua phác thảo, sinh viên có thể vượt qua giới hạn của việc thể hiện kiến trúc thông thường và khám phá sâu hơn về không gian, cấu trúc và chất liệu. Khuyến khích sinh viên phác thảo nhiều hơn, Pallasmaa gây dựng một môi trường nơi vẽ trở thành phương tiện để tư duy, khám phá và hiểu về kiến trúc một cách trực quan. Hoạt động phác thảo theo phương thức này, người vẽ sử dụng cả xúc giác để cảm nhận bề mặt, cấu trúc, kết cấu rồi tạo ra bản vẽ phản ánh trải nghiệm đó. Hoạt động này phát triển mối liên hệ chặt chẽ giữa người vẽ và đối tượng vẽ, khuyến khích sự tập trung cao độ và sự nhạy bén trong nhận biết các chi tiết mà nhiều khi mắt thường không thu nhận hết được.



Trung tâm văn hoá Jean-Marie Tjibaou - KTS Renzo Piano (Nguồn: Trang giải thưởng kiến trúc Pritzker)

Trong giảng dạy, ông nhấn mạnh rằng phác thảo không chỉ là kỹ năng kỹ thuật mà còn là một hoạt động kết nối tâm trí, tay và mắt. Mối quan hệ này rất quan trọng trong việc phát triển khả năng cảm nhận cũng như diễn giải môi trường sống. Thông qua phác thảo, sinh viên được tiếp cận với sắc thái của ánh sáng, bóng tối, kết cấu và tỉ lệ,... điều đóng vai trò quan trọng trong thiết kế kiến trúc.

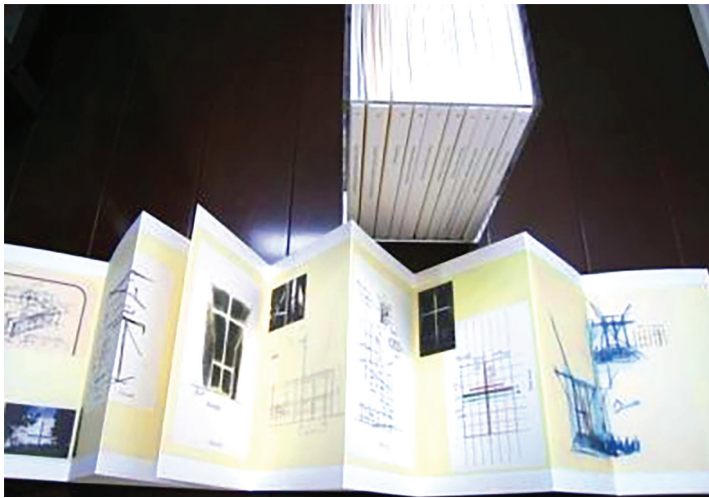
Pallasmaa kết hợp các bài tập phác thảo đòi hỏi sinh viên nắm bắt được các đặc trưng không gian, môi trường sống ảnh hưởng đến nhận thức của con người. Vẽ thực địa cũng là một hoạt động thường xuyên được sử dụng như vẽ cảnh quan tự nhiên, môi trường nhân tạo trong đô thị, các tòa nhà lịch sử, để nâng cao nhận thức về

bối cảnh và địa điểm. Những bài tập này không chỉ phát triển kỹ năng quan sát mà còn trau dồi cảm nhận kết nối giữa môi trường và địa điểm.

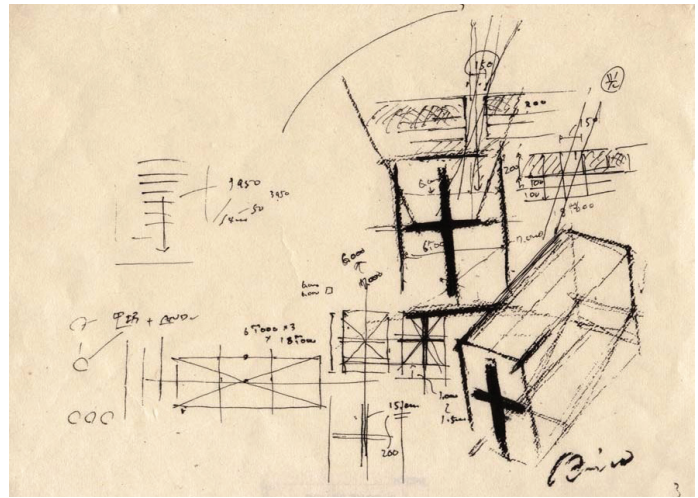
Renzo Piano - Quy trình thiết kế tuần hoàn, sự kết hợp của truyền thống và công nghệ

Cách tiếp cận kiến trúc của Renzo Piano có nguồn gốc sâu xa từ khái niệm nghề, theo truyền thống coi đây như một nghề thủ công. Quy trình thiết kế đặc trưng bởi "tính tuần hoàn" (circularity). Nó luân chuyển liên tục giữa phác thảo, vẽ, lập mô hình và thử nghiệm, đánh giá. Phương thức này cho phép thiết kế tinh chỉnh, đổi mới liên tục, đảm bảo rằng nó phát triển tự nhiên và mang tính tổng thể.

Đặc biệt, phác thảo đóng vai trò then chốt trong quy trình thiết kế tuần hoàn, chúng vừa là công cụ khám phá vừa là phương tiện trao đổi thông tin. Thông qua đó, Piano có thể nắm bắt và chuyển đổi các ý tưởng trừu tượng ban đầu thành các cấu trúc cụ thể. Hoạt động này không chỉ hỗ trợ trực quan hóa thiết kế mà còn giúp hiểu rõ các mối quan hệ không gian và chức năng. Qua dòng chảy từ phác thảo đến mô hình và ngược lại, phương pháp của Piano thể hiện sự tương tác động giữa trí tưởng tượng và thực tế, giữa thủ công và công nghệ. Sự chú ý kỹ lưỡng đến chi tiết và gắn kết với nghề thủ công mang tới các thiết kế không chỉ có thẩm mỹ mà còn chứa đựng âm hưởng sâu sắc của bối cảnh, văn hóa và môi trường.



Phác thảo Nhà thờ Ánh Sáng. Nghệ thuật vẽ truyền thống "Emaki" Nhật Bản được sử dụng trong phác thảo thiết kế của Tadao Ando.



Hình vẽ phác thảo Nhà thờ Ánh Sáng Tadao Ando (Nguồn: Sách về phác thảo của Kendra Schank Smith)



Phác thảo của Wang Shu cho khuôn viên đại học Hương Sơn, Hàng Châu (Nguồn: Trang giải thưởng Pritzker)



Đại học Hương Sơn, Hàng Châu - KTS Wang Shu

Tadao Ando - Sự hòa hợp giữa truyền thống và hiện đại - Khai thác nghệ thuật vẽ truyền thống

Tadao Ando, một kiến trúc sư tự học nổi tiếng với phong cách tối giản và sự tinh tế đến từng chi tiết, thường sử dụng phong cách vẽ "Emaki" như một công cụ quan trọng trong việc hình dung và thiết kế các ý tưởng kiến trúc của mình. ("Emaki", hay tranh cuộn, là một nghệ thuật đặc trưng nổi bật của Nhật Bản từ thế kỷ thứ 8. Những cuộn giấy cuộn ngang này miêu tả các cảnh hoặc câu chuyện liên tục, thường kết hợp văn bản và hình ảnh để kể một câu chuyện. Theo truyền thống, "Emaki" đã được sử dụng để minh họa văn học, các sự kiện lịch sử và các câu chuyện tôn giáo, đặc trưng bởi sự linh hoạt và sự kết hợp hài hòa giữa hình thức với nội dung.)

Đúc rút từ nghệ thuật truyền thống Nhật Bản, Ando hòa quyện một cách nhuần nhuyễn kỹ thuật cổ điển Emaki với tầm nhìn kiến trúc đương đại, tạo nên một phong cách kể chuyện độc đáo thổi hồn vào các thiết kế của ông.

Các bản phác họa của Ando nhấn mạnh trải nghiệm của con người trong không gian kiến trúc. Bằng cách hình dung sự di chuyển qua các không gian và sự tương tác với các yếu tố tự nhiên, như nước và ánh sáng, Ando hướng các thiết kế của mình cộng hưởng trên một mức độ cảm xúc và trải nghiệm. Cách tiếp cận tập trung vào con người này là một dấu ấn trong tác phẩm của Ando, phản ánh niềm tin của ông rằng kiến trúc nên nâng cao chất lượng cuộc sống và tạo ra một kết nối sâu sắc giữa con người và môi trường sống.

Thông qua các bản phác họa phong cách "Emaki" của mình, Tadao Ando tạo nên những câu chuyện vượt qua ranh giới của thời gian và không gian. Những bản phác họa này như được sử dụng cho hai chức năng là thiết kế ý tưởng và biểu hiện nghệ thuật, diễn dịch bản chất tâm nhìn kiến trúc của Ando trong khi tôn vinh di sản văn hóa phong phú Nhật Bản. Khả năng hình dung ý tưởng thông qua kỹ thuật truyền thống này nhấn mạnh mối quan hệ của Emaki trong kiến trúc đương đại và làm nổi

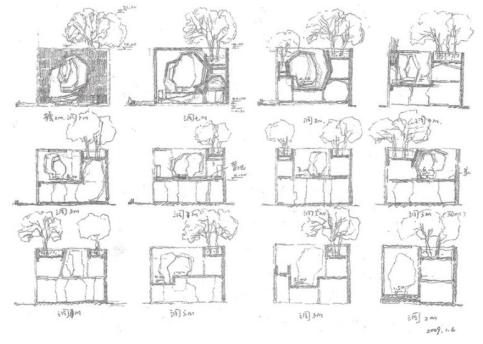
bật sức mạnh của nghệ thuật trong phát triển nhận thức con người về giá trị không gian sống.

Wang Shu - Kết hợp đặc trưng văn hóa truyền thống và hiện đại - Khai thác nghệ thuật vẽ truyền thống

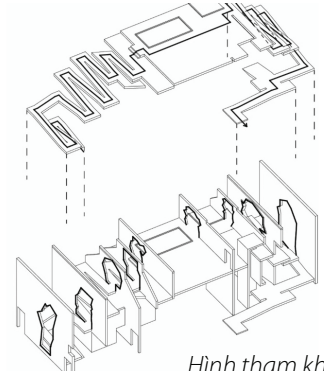
Wang Shu nổi tiếng với sự kết hợp các yếu tố kiến trúc truyền thống Trung Quốc và thiết kế hiện đại. Ông cũng sử dụng kỹ thuật vẽ hình chiếu xiên góc truyền thống cho phác thảo, một phần chứa đựng dòng chảy văn hóa trong chính bản thân nhà thiết kế, một phần là tính hiệu quả nó mang lại cho các không gian mang đậm chất truyền thống. Phép chiếu này đặc biệt hiệu quả khi mô tả các cấu trúc truyền thống Trung Quốc, ở đó tỉ lệ các thành phần cấu trúc và sự bố trí không gian là quan trọng cần thể hiện sáng rõ (không biến dạng xa gần như cách vẽ phối cảnh). Quy trình thiết kế của ông tương đồng với Renzo Piano, có vòng lặp, kết hợp thủ công và công nghệ, truyền thống và hiện đại, đảm bảo sự hòa nhập với môi trường sống và bối cảnh văn hóa.



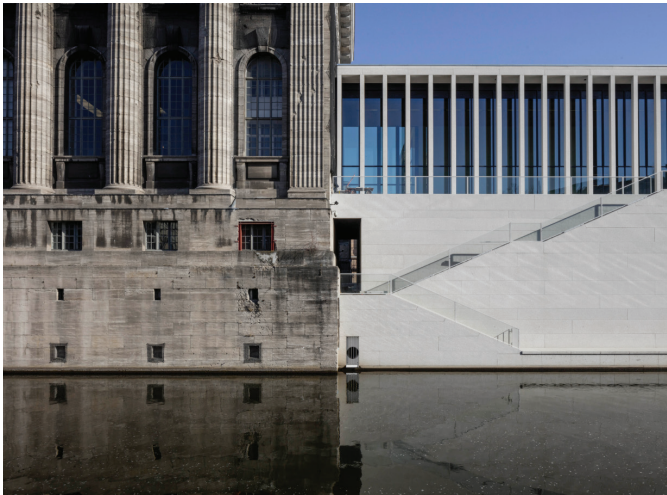
Tengtou Pavilion, Expo Thượng Hải 2009 - KTS Wang Shu
(Nguồn: Trang giải thưởng Pritzker)



Hình ảnh 12 mặt cắt trong phác thảo không gian công trình Tengtou Pavilion,



Hình tham khảo của nhà nghiên cứu liên quan đến đá "Taihu"



Bảo tàng Neues, Đức - KTS David Chipperfield
(Nguồn: Trang giải thưởng Pritzker)



Mô hình bảo tàng Neues Berlin, Đức - KTS David Chipperfield

Ông sử dụng các phác thảo mặt cắt như một công cụ chính để nghiên cứu không gian, bản thân chúng được coi như những lớp cảnh trong nghệ thuật vườn truyền thống Trung Quốc. Nghệ thuật đá "Taihu" (Đá Thái Hồ) cũng được coi là một phần của tạo hình đưa đến các đặc điểm, hình khối, nét đặc trưng cho không gian.

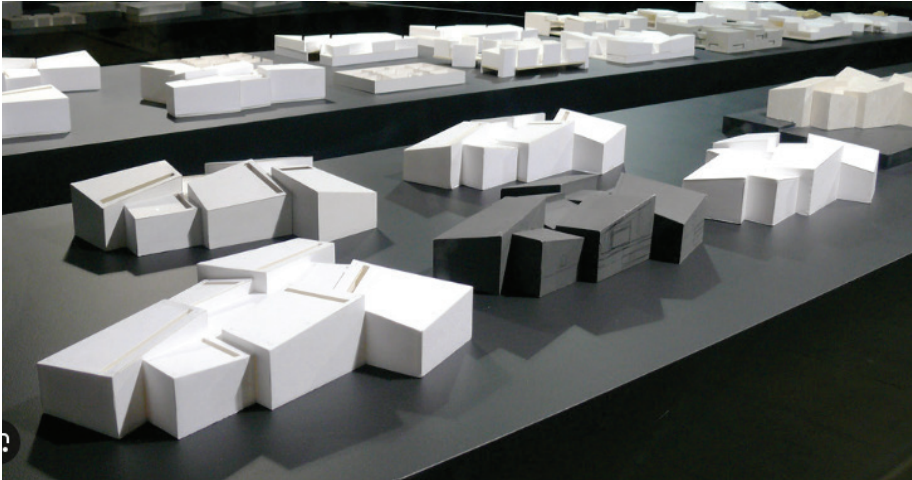
David Chipperfield - Phác thảo mô hình

David Chipperfield sử dụng mô hình làm công cụ quan trọng cho việc

phác thảo thiết kế. Chúng tăng cường chất lượng và hiệu quả của hợp tác nhóm trong hoạt động thiết kế, cũng như cung cấp cho khách hàng một hình ảnh trực quan, giúp cho các ý tưởng được truyền đạt cũng như điều chỉnh dễ dàng và hiệu quả hơn. Phương thức phác thảo này nhằm đảm bảo rằng thiết kế đáp ứng nhu cầu và mong đợi của tất cả các bên liên quan.

Thông qua các phác thảo mô hình trong quá trình thiết kế và những

công trình thiết kế của ông, có thể thấy tầm quan trọng và lợi ích to lớn mà nó mang lại. Bảo tàng Neues ở Berlin là một ví dụ, các mô hình tạo nên sự hòa nhập, cân bằng trong việc bảo tồn cấu trúc lịch sử, các tác động tương hỗ của thiết kế cũ và mới. Trong dự án Hepworth Wakefield, cấu trúc không gian trung bày mang dấu ấn của sự hòa nhập tổng hòa các yếu tố của cảnh quan, con người, văn hóa và nghệ thuật cùng với các tác phẩm điêu khắc.



Các mô hình nghiên cứu của công trình Gallery Hepworth Wakefield, Anh - KTS David Chipperfield



Công trình Hepworth Wakefield - KTS David Chipperfield
(Nguồn: Trang giải thưởng Pritzker)



Không gian làm việc - Văn phòng tại London, Anh - KTS David Chipperfield

Trong quá trình thiết kế, khi thực hiện phác thảo mô hình, những mảnh ghép thô sơ đầu tiên đã đem đến hình ảnh về sự tồn tại của không gian. Do đó, khám phá các mối liên hệ không gian, khối tích, tỉ lệ, kết nối, địa điểm,... đã được định hình trong thiết kế. Mô hình giúp thiết kế trực tiếp trên không gian và cấu trúc, vật liệu và chất liệu cũng như các điều kiện của môi trường.

Peter Zumthor - Cấu trúc, không gian, vật liệu, chất liệu qua các giác quan định hình thiết kế phác thảo

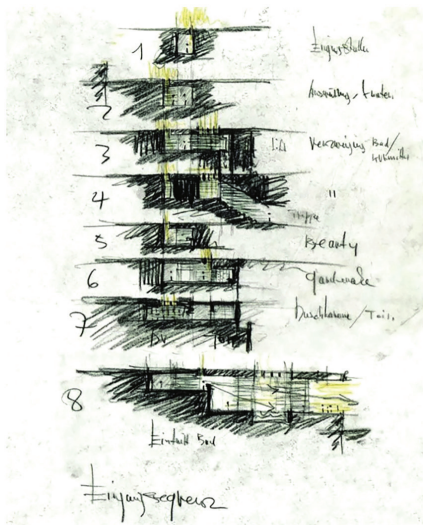
Sử dụng phác thảo để trực quan hóa các ý tưởng của Peter Zumthor tập trung vào quy trình thiết kế hướng tới nội tâm và cảm nhận của các giác quan. Thông qua sự khám phá này, Zumthor đưa ra quan điểm về kiến trúc của mình với không gian mang tính trải nghiệm và cảm xúc. Cách tiếp cận này nhấn mạnh vai trò của phác thảo, trong thực hành thiết kế đương đại, chính là cầu nối các ý tưởng mang tính khái niệm với thực tế hữu hình của chúng.

Ông nhấn mạnh tầm quan trọng của việc hiểu không gian cảm giác thế nào, ánh sáng tương tác với bề mặt ra sao và vật liệu đóng góp gì vào chất lượng không gian. Thông qua phác thảo, sinh viên phát triển kết nối sâu sắc hơn với thiết kế của mình, tạo ra các không gian ấn tượng về cảm xúc. Điều này giáo dục các kiến trúc sư tương lai tiếp cận thiết kế thông qua nhận thức và sự nhạy cảm cao hơn.

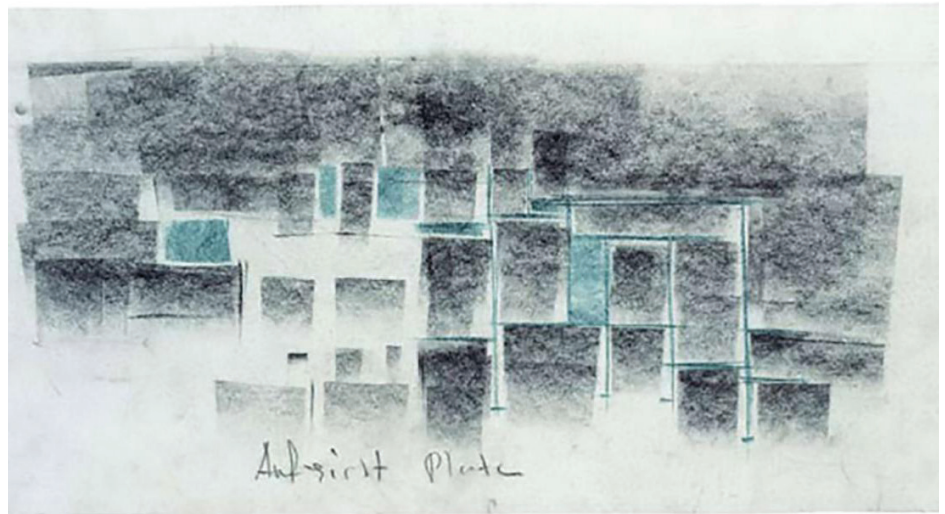
Trong công trình Nhà tắm công cộng Therme Vals tại Thụy sĩ, ông sử dụng phác thảo như một công cụ để nắm bắt và hòa nhập công trình với không gian môi trường tự nhiên của địa điểm.

KẾT LUẬN

Thông qua tìm hiểu một số nhà thiết kế, chúng ta nhận thấy rằng hoạt động thiết kế sử dụng vẽ phác thảo gắn bó chặt chẽ với truyền thống, văn hóa, công nghệ và có phương



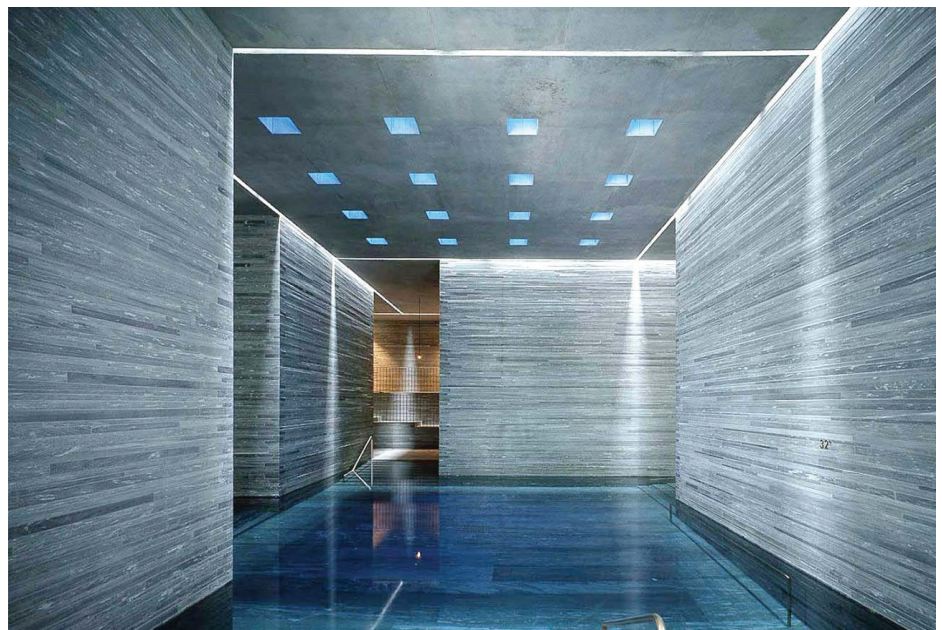
Công trình Nhà tắm Therme Vals tại Thụy Sĩ. Phác thảo là một loạt các mặt cắt nối tiếp cận.



Phác thảo mặt bằng công trình Công trình Nhà tắm Therme Vals

thức khác nhau. Những phương thức đặc trưng này có mối liên hệ mật thiết đến đặc điểm, loại hình không gian cũng như tầm nhìn của nhà thiết kế. Sử dụng phác thảo trong đào tạo thiết kế cũng thấy được giá trị của quá trình khám phá, trải nghiệm, phân tích, đánh giá và cảm nhận không gian.

Nghiên cứu hoạt động vẽ phác thảo làm sáng tỏ cầu nối giữa nhà thiết kế và công trình thực tế trong không gian sống. Chúng ẩn chứa nhiều bài học giá trị dành cho các kiến trúc sư tương lai thông qua hành trình khám phá phác thảo./.



Ảnh chụp nội thất công trình Nhà tắm Therme Vals - KTS Peter Zumthor

TÀI LIỆU THAM KHẢO

1. Alfred M. Kemper, AIA. *Presentation Drawings by American Architects*, 1st Edition. 1977. John Wiley & Sons Inc, America, 380 pages.
2. Kendra Schank Smith. *Architects' Sketches – Dialogue and Design*, 1st Edition. 2008. Architectural Press, America, 152 pages.
3. Kendra Schank Smith. *Architects' Drawings – A Selection of Sketches by World Famous Architects through History*, 1st Edition. 2005. Architectural Press, America, 270 pages.
4. Nguồn dữ liệu internet: Sưu tầm các ảnh minh họa.



Không gian làm việc - Văn phòng tại Berlin, Đức- KTS David Chipperfield