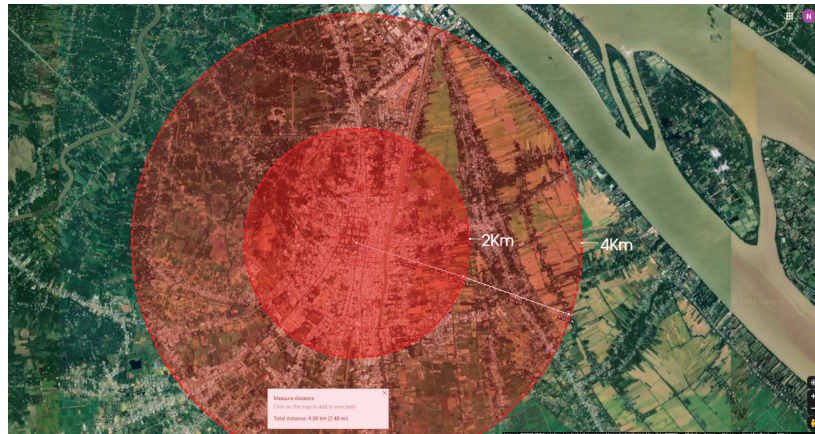


ĐỊNH HƯỚNG KHÔNG GIAN KIẾN TRÚC CẢNH QUAN NHÀ Ở NÔNG THÔN VÙNG VEN ĐÔ THÀNH PHỐ TRÀ VINH

THS.KTS NGUYỄN PHÚ NHUẬN | BỘ MÔN XÂY DỰNG KHOA KỸ THUẬT VÀ CÔNG NGHỆ TRƯỜNG ĐẠI HỌC TRÀ VINH



Vùng ven đô TP Trà Vinh - Nền bản đồ

Tóm tắt

Ảnh hưởng trực tiếp của đô thị hóa, vùng nông thôn ven đô được xem xét như vùng chuyển tiếp “mềm” giữa đô thị và nông thôn, do đó khu vực này có tính chất “biến đổi để thích nghi” trong quá trình phát triển đô thị. Bài viết tập trung phân tích tổng hợp các yếu tố tự nhiên xã hội, vị trí địa lý, đặc điểm kinh tế nông nghiệp vùng nông thôn ven đô TP Trà Vinh và thực trạng nhà ở nông thôn tại khu vực này. Qua việc phân tích cấu trúc không gian, bài viết đề xuất định hướng tổ chức không gian nhà ở vùng nông thôn ven đô TP Trà Vinh nhằm đảm bảo tính cộng hưởng giữa hai yếu tố định cư và sản xuất nông nghiệp trong giai đoạn hiện nay theo hướng bền vững và có bản sắc.

Abstract

In the process of urbanization, the peri-urban countryside is considered as a "soft" transition zone between urban and rural areas, so this area has the nature of "adaptation" in the process of urban development. The article focuses on synthesizing socio-natural factors, geographical location, agricultural economic characteristics in rural areas around Tra Vinh city and the current situation of rural housing in this area. Through analyzing the spatial structure, the article proposes some solutions to organize housing space in rural areas near the city of Tra Vinh to ensure the resonance between the two factors of settlement and agricultural production in the period. the current segment in the direction of sustainability and identity.

ĐẶT VẤN ĐỀ

Xuất phát từ nền kinh tế sản xuất nông nghiệp, nhà ở truyền thống nông thôn Đồng bằng sông Cửu Long nói chung và Trà Vinh nói riêng luôn đảm bảo 2 chức năng chính: vừa là đơn vị ở vừa là đơn vị sản xuất riêng lẻ. Trong chương trình mục tiêu quốc gia xây dựng nông thôn mới, Thủ tướng Chính phủ đã ban hành Quyết định 490/QĐ-TTg về việc phê duyệt chương trình mỗi xã một sản phẩm (One commune one product - OCOP) giai đoạn 2018-2020.

Trọng tâm của chương trình là phát triển kinh tế khu vực nông thôn dựa vào nội lực và gia tăng giá trị, phát triển sản phẩm nông nghiệp, phi nông nghiệp, dịch vụ có lợi thế ở địa phương. Để thực hiện cần có sự tham gia của các bên liên quan, trong đó quá trình quy hoạch, tổ chức không gian nông thôn cần phải đảm bảo hài hòa lợi ích kinh tế, xã hội và môi trường tự nhiên theo hướng bền vững và giữ gìn bản sắc.

Thông tư 41/2013/TT-BNNPTNT hướng dẫn thực hiện Bộ tiêu chí quốc gia về nông thôn mới, trong đó nhà ở nông

thôn phải đảm bảo các yêu cầu như “3 cứng” gồm nền cứng, khung cứng, mái cứng, niên hạn sử dụng trên 20 năm và diện tích sử dụng từ 14m²/người trở lên. Đồng thời theo điểm k, khoản 2, Điều 89 Luật Xây dựng 2014, việc xây dựng nhà ở riêng lẻ ở nông thôn chưa có quy hoạch phát triển đô thị và quy hoạch chi tiết thì được miễn giấy phép xây dựng. Tuy nhiên thực tế cho thấy, nhà ở nông thôn ven đô hiện nay phần lớn được xây dựng theo hình thức tự phát, việc cải tạo mở rộng công năng tự do theo nhu cầu sử dụng, do đó nhà ở nông thôn mất dần tính tiện nghi về thông gió, chiếu sáng

tự nhiên vốn có. Thích dụng, kinh tế, thẩm mỹ và bền vững là các yêu cầu cơ bản trong tổ chức không gian kiến trúc nhà ở và nhà ở nông thôn không phải là trường hợp ngoại lệ. Ngoài dung hòa 04 yếu tố trên cộng với quy trình canh tác nông nghiệp và nông nghiệp ứng dụng công nghệ cao quá trình công sinh của nhà màng, nhà lưới ao nuôi (công trình nông nghiệp)... với nhà ở nông thôn vùng ven đô cũng phần nào làm thay đổi nguyên tắc tổ chức không gian nhà ở nông thôn truyền thống trước đây.

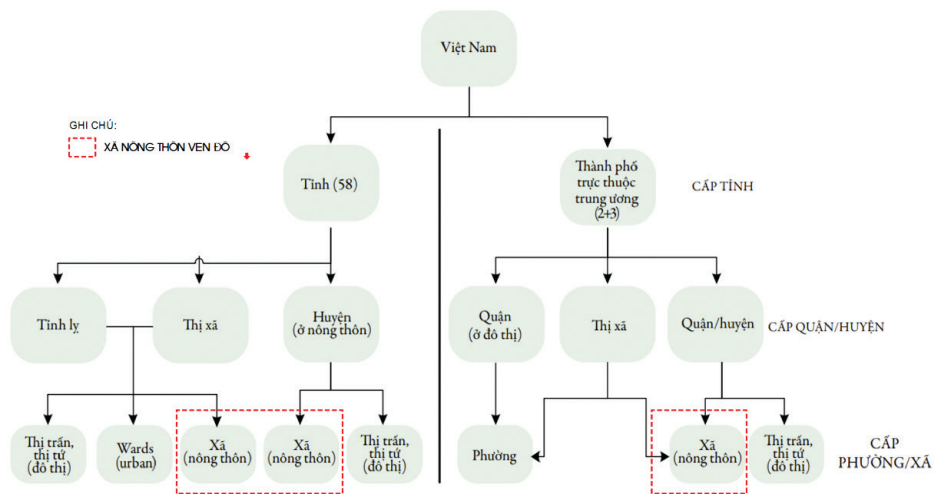
Từ những thực tế trên, giải pháp tổ chức không gian theo hướng kết hợp đảm bảo hài hòa về môi trường canh tác-cư trú của người dân nông thôn sẽ giúp các bên liên quan trong việc quản lý, thiết kế xây dựng nông thôn mới nâng cao, là tài liệu tham khảo cho các đồ án quy hoạch nông thôn mới trong tỉnh Trà Vinh và các vùng lân cận trong giai đoạn tiếp theo.

THỰC TRẠNG

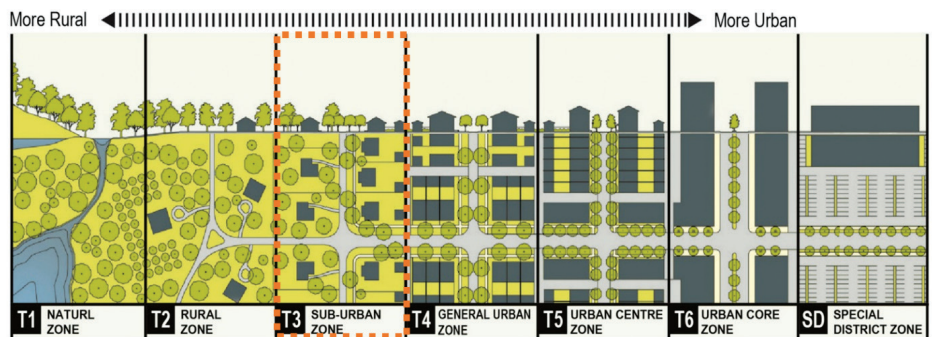
Vùng nông thôn ven đô TP Trà Vinh

Về mặt quản lý hành chính, vùng nông thôn ven đô thường thuộc đơn vị hành chính cấp xã thuộc thành phố, đơn vị hành chính cấp xã thuộc huyện tiếp giáp với thành phố hoặc khu vực giáp với ranh giới hành chính của thị trấn (đô thị loại V). Theo cách xác định trên, có thể xác định vùng nông thôn ven đô TP Trà Vinh gồm các xã tiếp giáp: Xã Long Đức (TP Trà Vinh), 06 xã thuộc huyện Châu Thành (Nguyệt Hóa, Lương Hòa, Lương Hòa A, Đa Lộc, Hòa Lợi, Hòa Thuận), 02 xã thuộc huyện Càng Long (Đại Phúc, Đại Phước).

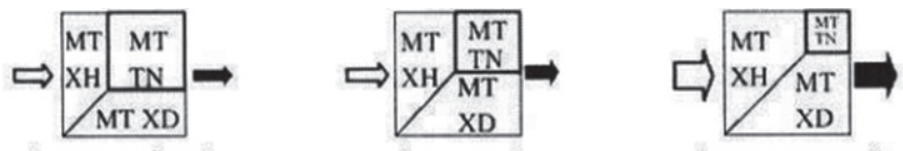
Về tổng thể không gian, vùng ven đô vừa có các hoạt động mang tính chất nông thôn vừa có các hoạt động mang tính chất của đô thị, quá trình đô thị hóa có tác động mạnh mẽ đến khu vực này. Nơi có sự giao thoa của hệ thống sinh thái nông nghiệp và thương mại, dịch vụ (phi nông nghiệp). Vùng ven đô là vùng chuyển tiếp mềm nông thôn - đô thị, tạo thành một hệ thống nông thôn - ven đô - đô thị và có mối liên hệ chặt chẽ với nhau. Vùng ven đô thường phải chịu tác động mạnh của việc mở rộng



Phân cấp hành chính đô thị Việt Nam



Minh họa khái niệm vùng ven đô thị



Xu thế về môi trường khu vực ven đô

không gian đô thị. Khi đó vùng ven đô sẽ quy hoạch phát triển thành đô thị và vùng nông thôn lân cận sẽ chuyển tiếp thành vùng ven đô mới.

Về đặc điểm xã hội học, yếu tố "mềm" của vùng ven đô có những đặc trưng kinh tế, văn hóa xã hội và lối sống cộng đồng có sự pha trộn giữa tính chất nông thôn - đô thị, cụ thể:

- Về kinh tế, so với vùng nông thôn có tính chuyên môn hóa về hoạt động kinh tế nông nghiệp thì vùng ven đô lại

có sự giao thoa giữa các nhóm ngành nghề khác nhau như nông nghiệp, tiểu thủ công nghiệp, công nghiệp nhẹ và các loại hình dịch vụ mang tính chất đô thị. Do ảnh hưởng trực tiếp của đô thị hóa, việc chuyển đổi mục đích sử dụng đất từ canh tác nông nghiệp sang đất ở, đất phi nông nghiệp... các hoạt động nông nghiệp vùng ven đô cũng giảm dần, thay vào đó là các hoạt động sản xuất phi nông nghiệp hoặc nông nghiệp áp dụng công nghệ cao nhằm tăng năng suất trong một quỹ đất hạn chế về diện tích.

- Về mặt xã hội, vùng ven đô không thuần nhất về thành phần dân cư, bao gồm nông dân, công nhân, trí thức, tầng lớp trung lưu, người thu nhập thấp. Trình độ dân trí và nhận thức cao hơn so với nông thôn. Vùng ven đô có thể xem là nơi cung cấp lực lượng lớn lao động cho đô thị hình thành dòng di dân con lắt.

- Về văn hóa, "lối sống của dân cư ven đô là sự pha trộn giữa lối sống nông thôn và lối sống đô thị do có sự đa dạng về thành phần dân cư, trong đó lối sống đô thị chi phối mạnh lối sống nông thôn. Thái độ hành vi và ứng xử giữa các cá nhân với nhau và với môi trường thay đổi theo xu hướng đô thị, các giá trị chuẩn mực văn hóa cũng biến đổi theo hướng đô thị".

- Về sinh thái, môi trường không gian nông thôn - khu vực ven đô - đô thị có sự gắn kết ở góc độ sinh thái tự nhiên. Do có tính lưỡng cư, hệ thống hạ tầng kỹ thuật khu vực này đang được đầu tư tuy nhiên chưa hoàn thiện như ở khu vực trung tâm đô thị, các chất thải sinh hoạt, chất thải công nghiệp, nước thải không được xử lý hoặc chưa được xử lý sau đó đưa ra môi trường bằng phương pháp chôn lấp hoặc tự thấm sẽ dẫn đến nguy cơ suy thoái và ô nhiễm môi trường ở khu vực này, sự mở rộng và xâm lấn của đô thị phần nào sẽ làm mất đi tính cân bằng sinh thái tự thân của nó.

- Về tiện nghi vi khí hậu (Nhiệt độ, độ ẩm, chất lượng không khí...) các nghiên cứu về đảo nhiệt đô thị Urban Heat Island (UHI) đã chỉ ra biên độ giao động nhiệt độ không khí giữa nông thôn và đô thị có sự chênh lệch từ 3-13°C. Trong đó, tại vùng lõi đô thị, nhiệt độ luôn cao hơn vùng nông thôn và vùng ven đô. Nguyên nhân của hiện tượng này là do sự gia tăng các bề mặt vật liệu hấp thụ bức xạ mặt trời của các công trình xây dựng, bê tông hóa ngăn cản sự thoát hơi nước, đường nhựa, quá trình sản xuất công nghiệp, quá trình tiêu thụ năng lượng xe cộ, nhà ở, sự tập trung dân cư với mật độ cao... Tuy nhiên có thể nhận định một cách khách quan rằng vùng nông thôn ven đô nhìn chung vẫn giữ được trạng thái cân bằng về môi trường tự nhiên, môi trường xã hội và môi trường xây dựng, mức độ bê tông hóa khu vực này trong khoảng 30 đến 50%, do đó tiện nghi vi khí hậu khu vực này khá ôn



Vị trí địa lý và đảo nhiệt đô thị tại Trà Vinh

hòa, biên độ dao động của nhiệt độ và độ ẩm giữa ngày và đêm tương đối nhỏ. Với điều kiện tiện nghi vi khí hậu, nhà ở nông thôn vùng ven đô đạt được những thuận lợi về mặt tổ chức không gian.

Nông nghiệp vùng nông thôn ven đô TP Trà Vinh

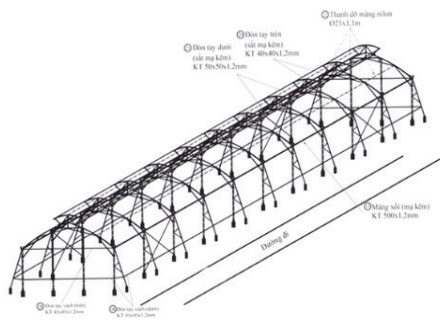
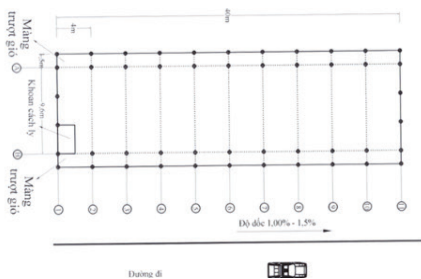
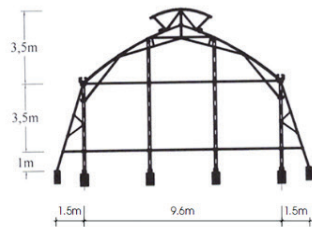
Quyết định số 1122/QĐ-UBND ngày 11/6/2021 của UBND tỉnh Trà Vinh ban hành kế hoạch cơ cấu lại ngành nông nghiệp tỉnh Trà Vinh giai đoạn 2021-2025, trong đó khuyến khích phát triển nông nghiệp công nghệ cao, nông nghiệp sạch, nông nghiệp hữu cơ; đẩy mạnh sử dụng công nghệ tưới tiết kiệm nước, hiệu quả phù hợp với điều kiện biến đổi khí hậu. Việc triển khai ứng dụng các mô hình nuôi trồng mới, áp dụng quy trình canh tác từ các đề tài nghiên cứu dẫn chứng minh được hiệu quả tạo hiệu ứng rất tốt đến người dân. Theo đó, mô hình nông nghiệp ứng dụng công nghệ cao tại khu vực các xã nông thôn ven đô TP

Trà Vinh những năm gần đây có chiều hướng phát triển mạnh cả về số lượng và chất lượng.

Có thể nhìn nhận một vài quan điểm sau giúp cho nông nghiệp ven đô có được ưu thế và tồn tại song song trong quá trình phát triển đô thị:

Thứ nhất, nông nghiệp ven đô thị có lợi thế nhờ vào sự gần gũi với thị trường đô thị, giúp giảm chi phí, thời gian vận chuyển từ đó sản phẩm cung cấp cho đô thị ít bị hư tổn và hao hụt về số lượng.

Thứ hai, đảm bảo an ninh lương thực cho vùng ven đô và đô thị, vùng ven đô cung cấp một lượng lương thực cho thành phố trong điều kiện khi có dịch bệnh, thiên tai mà các vùng nguyên liệu, lương thực khác bị ảnh hưởng hoặc bị cách ly. Trường hợp dịch bệnh COVID-19 là một ví dụ điển hình. Nông nghiệp ven đô giúp người dân có khả năng tự cung tự cấp, đảm bảo nguồn lương thực cho hộ gia đình.



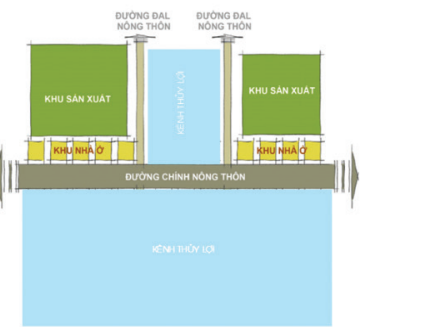
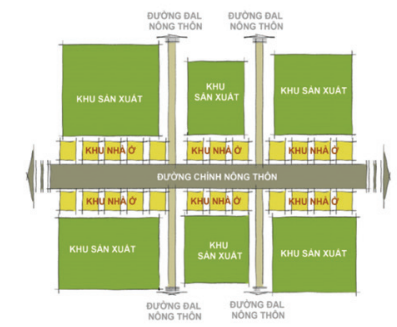
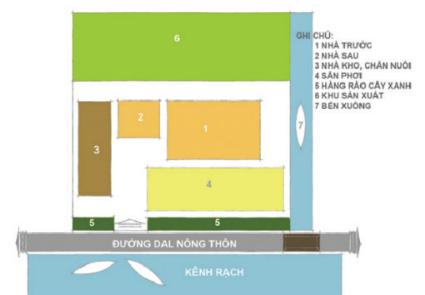
Mô hình nông nghiệp sử dụng nhà màng công nghệ cao tại Trà Vinh

Thứ ba, nông nghiệp ven đô hình thành vành đai xanh, có tác động góp phần cải tạo môi trường đô thị, cân bằng sinh thái.

Thứ tư, có điều kiện tiếp cận với khoa học công nghệ trong sản xuất, giúp nông nghiệp ven đô nâng cao được năng suất sản phẩm. Nông nghiệp ứng dụng công nghệ cao còn giúp việc canh tác với mật độ cao ít tốn kém về diện tích, không gian. Việc áp dụng quy trình tự động hóa giúp cho người dân vùng ven đô giảm công sức và thời gian chăm sóc, đây là cách giúp cho người dân ven đô thị vừa có thể đảm bảo công việc chuyên môn vừa có thể tham gia vào hoạt động nông nghiệp.

Cấu trúc không gian cụm tuyến dân cư và nhà ở nông thôn ven đô TP Trà Vinh

Truyền thống chọn nơi chốn định cư của người dân Tây Nam Bộ được đúc kết từ thời xa xưa: Nhất cận thị, nhị cận giang, tam cận lộ, tứ cận điền. Về tổ chức không gian, nhà ở nông thôn truyền thống Tây Nam bộ nói chung và Trà Vinh nói riêng cũng có nhiều đặc điểm tương đồng theo cấu trúc: kênh (hoặc đường), hàng rào cây xanh, sân, nhà, vườn, ao, ruộng. Dân cư nông thôn phân bố thành cụm hoặc dạng tuyến theo trục giao thông liên ấp liên xã, khu vực sản xuất canh tác nông nghiệp



Tổ chức không gian cụm tuyến dân cư và nhà ở nông thôn vùng ven đô điển hình

của hộ gia đình gắn liền các kênh, rạch làm giao thông chính để tưới tiêu di chuyển và lưu thông nông sản. Từ đặc điểm đó cho thấy người dân nông thôn không thể tách rời vùng sản xuất.

Trực tiếp chịu ảnh hưởng của đô thị hóa, vùng nông thôn ven đô TP Trà Vinh cũng

bị tác động bởi các điều kiện sống của đô thị. Về tổ chức không gian, dù với diện tích khu đất rộng, nhà ở nông thôn hiện nay vẫn chọn xây dựng sát đường giao thông. Hình thức nhà phố, nhà ống vốn sử dụng cho các khu dân cư đô thị hiện nay xâm lấn các khu vực nông thôn ven đô khiến cho diện mạo nông thôn mất dần bản sắc.

Nhìn nhận ở khía cạnh kinh tế, việc chọn phương án xây dựng nhà ở sát đường giao thông giúp người dân thuận tiện việc kinh doanh dịch vụ và buôn bán nông sản tại chỗ do mình canh tác tạo được nhiều nguồn thu nhập khác nhau vốn trước đây chỉ một nguồn thu từ nông sản. Cấu trúc không gian: kênh (hoặc đường), hàng rào cây xanh, sân, nhà, vườn, ao, ruộng truyền thống được chuyển đổi để dẫn thích nghi trong điều kiện mới.

Kiến trúc nhà ở nông thôn ven đô hiện nay đang đối diện với nhiều thách thức. Tài liệu hướng dẫn về nhà nông thôn mới từ các cuộc thi, mẫu nhà ở nông thôn được trình bày trong các đồ án Quy hoạch chung xây dựng xã nông thôn mới... chưa thật sự phát huy hết giá trị và đến được với chủ thể, đó là người dân ở nông thôn.

ĐỊNH HƯỚNG TỔ CHỨC KHÔNG GIAN KIẾN TRÚC CẢNH QUAN NHÀ Ở NÔNG THÔN VEN ĐÔ TP TRÀ VINH

Định hướng tổ chức không gian kiến trúc cảnh quan tuyến dân cư nông thôn mới ven đô TP Trà Vinh

Với đặc điểm tuyến dân cư nông thôn vùng ven đô TP Trà Vinh được định hình theo trục giao thông liên xã, liên ấp định hướng theo các đồ án quy hoạch xây dựng Nông thôn mới. Bài viết đề xuất tổ chức không gian các tuyến dân cư nông thôn ven đô điển hình tại xã Long Đức, xã Hòa Thuận, huyện Châu Thành, tỉnh Trà Vinh trên cơ sở định hướng phát triển đô thị TP Trà Vinh về phía sông Cổ Chiên. Tuyến dân cư nông thôn ấp Vĩnh Trường, Xuân Thạnh,

Vĩnh Bảo, cù lao Long Trị có vị trí đặc thù vùng nông thôn ven đô có ranh giới ngăn cách TP Trà Vinh bởi sông Long Bình, sông Cổ Chiên. Từ đặc điểm trên cần khai thác tốt các giá trị nơi chốn, kiểm soát quá trình đô thị hóa tạo điều kiện tốt cho việc quản lý và phát triển, nâng cao chất lượng môi trường không gian bờ sông đồng thời phát huy vai trò của nông nghiệp tại khu vực này, định hướng bao gồm các yếu tố:

Sử dụng đất: Cần xác lập quỹ đất hợp lý kiểm soát mật độ xây dựng nhà ở, công trình công cộng, cây xanh, đất sản xuất nông nghiệp. Đảm bảo khoảng lùi hành lang an toàn bờ sông kết hợp khai thác yếu tố cảnh quan mặt nước, cây xanh ven sông.

Giao thông: Tổ chức cầu giao thông cơ giới, giao thông cầu đi bộ kết nối 2 bên bờ sông, nâng cấp mở rộng trục giao thông chính theo tuyến dân cư. Tạo ra mạng lưới giao thông mạch lạc tăng cường khả năng đáp ứng về lưu lượng giao thông kết nối giữa các khu vực. Để xuất giao thông khác mức tại các nút giao thông tại cầu giao thông, kiến trúc cầu đảm bảo mỹ quan đô thị, đảm bảo chiều cao thông thuyền ra vào sông Long Bình. Bố trí bến đậu, âu thuyền dọc bờ sông đảm bảo an toàn cho người dân neo đậu, vận chuyển hàng hóa, nông sản...

Kiến trúc cảnh quan: Định hướng tổ chức không gian tuyến dân cư cần phát huy theo cấu trúc không gian: đường, hàng rào cây xanh, sân, nhà, vườn, ao, khu canh tác nhằm phát huy tính bản

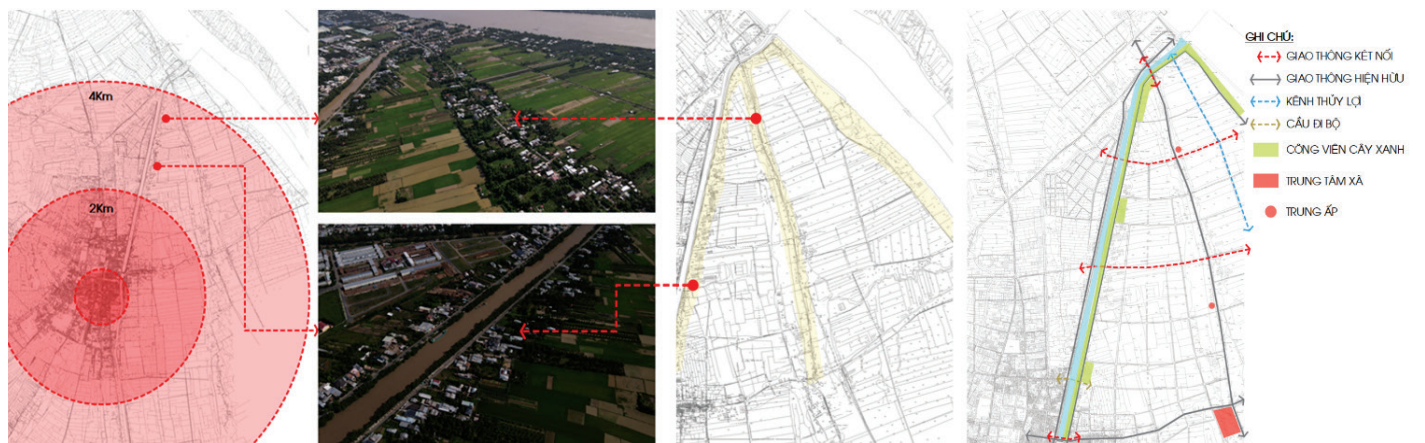
sắc nhà ở nông thôn. Khoảng lùi công trình cần đảm bảo tính đồng bộ suốt chiều dài tuyến dân cư.

Hạ tầng kỹ thuật: áp điện, cấp nước, thoát nước, thông tin liên lạc cần nghiên cứu thiết kế thi công đồng bộ, đặc biệt tuyến lưới điện, thông tin liên lạc tại khu vực này cần ngầm hóa cùng với các hệ thống hạ tầng kỹ thuật khác. Việc ngầm tất cả các hệ thống hạ tầng kỹ thuật tại khu vực này góp phần chỉnh trang, tạo mỹ quan đô thị - vùng nông thôn ven đô đồng thời hạn chế hư hại khi mưa bão, an toàn cho các tuyến đường lưu thông và thi công sửa chữa dễ dàng hơn khi gặp sự cố.

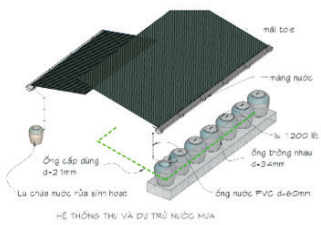
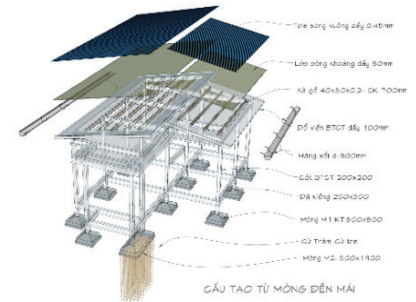
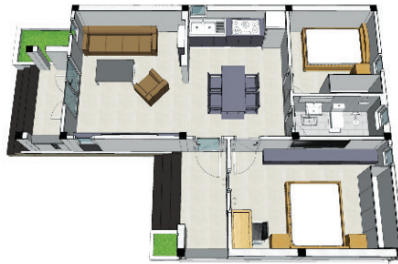
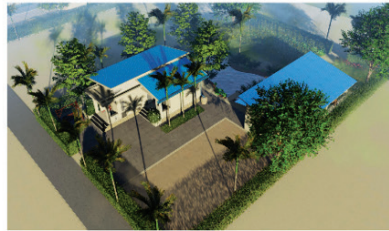
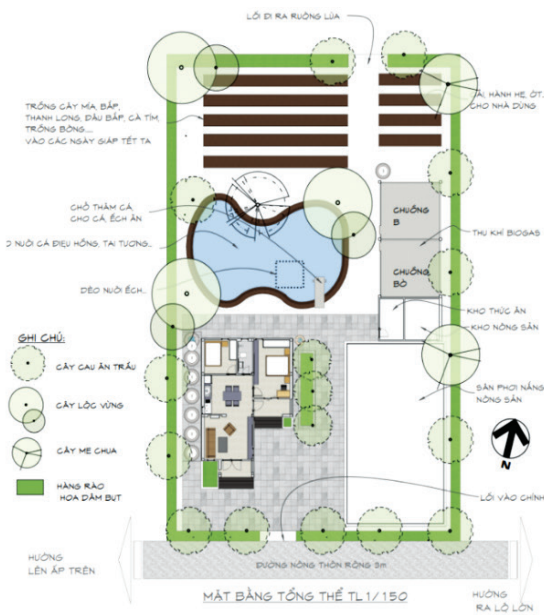
Định hướng về kiến trúc cảnh quan nhà ở nông thôn ven đô TP Trà Vinh

Giữ gìn cảnh quan thiên nhiên, tạo lập cảnh quan nông thôn mới hài hòa và có tính đặc thù riêng. Nhà ở nông thôn mới khu vực ven đô cần đáp ứng các yêu cầu hiện đại nhưng vẫn gìn giữ và phát huy những giá trị kiến trúc nông thôn truyền thống. Tổ chức không gian khu ở nông thôn phù hợp quy hoạch, hạn chế việc mở rộng khu dân cư trên đất nông nghiệp đáp ứng yêu cầu xây dựng nông thôn mới. Duy trì các nhà vườn nông thôn có giá trị đặc trưng kiến trúc truyền thống. Hạn chế việc xây dựng các công trình nhà ở nông thôn có mật độ xây dựng cao, nhà cao tầng, nhà ống, nhà mái bằng, khuyến khích sử dụng nhà mái dốc (mái ngói). Dựa vào yếu tố khí hậu đặc trưng của vùng để chọn giải pháp kiến trúc, hướng nhà thích hợp, bố trí các hạng mục công trình trong khuôn viên đất ở phải thuận tiện cho sinh hoạt, sản

Định hướng không gian tuyến dân cư điển hình khu vực nông thôn ven đô TP Trà Vinh



Nguồn ảnh: Tác giả



Tổ chức không gian nhà ở nông thôn mới điển hình

xuất của hộ gia đình và đảm bảo vệ sinh môi trường, phù hợp với phong tục, tập quán, truyền thống xây dựng địa phương. Khuyến khích dùng vật liệu địa phương, vật liệu thân thiện với môi trường. Trong yêu cầu nhà ở nông thôn hiện nay, các hộ gia đình phải đầu tư xây dựng bể tự hoại hoặc bán tự hoại đấu nối hệ thống thoát nước chung hoặc xử lý tự thấm đảm bảo các yêu cầu về vệ sinh môi trường. Khuyến khích các hộ dân thu gom và sử dụng nước mưa kết hợp sử dụng nước sinh hoạt từ hệ thống cấp nước của Thành phố.

Định hướng khu vực sản xuất nông nghiệp ven đô

Khu hoạt động nông nghiệp thực hiện chức năng phát triển mảng xanh, hài hòa, thân thiện với môi trường. Phát triển nông nghiệp kết hợp với du lịch sinh thái góp phần cải thiện cảnh quan và môi trường theo hướng xanh, sạch, đẹp, an toàn, hài hòa giữa con người và thiên nhiên, để cải thiện, tăng thu nhập và chuyển dịch cơ cấu lao động trong nông nghiệp nông thôn, đồng thời tạo môi trường cảnh quan, vui chơi, nghỉ ngơi, du lịch giải trí lành mạnh. Sử dụng hợp lý đất đai (sản xuất lúa đặc sản, hoa màu, cây ăn quả), chăn nuôi, nuôi trồng thủy sản phù hợp với tình hình phát triển kinh tế của từng địa phương. Kết hợp mạng lưới quy hoạch

du lịch, quy hoạch sản xuất và quy hoạch xây dựng, hiện đại hoá nông nghiệp nông thôn. Hạn chế tình trạng sử dụng hóa chất trong các khu nông nghiệp như phân bón hóa học, thuốc bảo vệ thực vật không có kiểm soát, gây ô nhiễm nguồn nước và không khí. Khuyến khích áp dụng quy trình công nghệ cao trong nông nghiệp trong đó khuyến khích phát triển nông nghiệp công nghệ cao, nông nghiệp sạch, nông nghiệp hữu cơ; đẩy mạnh sử dụng công nghệ tưới tiết kiệm nước, hiệu quả phù hợp với điều kiện biến đổi khí hậu, khí hậu thổ nhưỡng từng khu vực.

KẾT LUẬN

Việc định hướng tổ chức không gian kiến trúc cảnh quan nhà ở nông thôn ven đô gắn với mô hình nông nghiệp, nông nghiệp công nghệ cao kết hợp khai thác các loại hình dịch vụ hiện nay tại Trà Vinh sẽ góp phần cải thiện cảnh quan và môi trường theo hướng bền vững hài hòa giữa con người và thiên nhiên. Nông nghiệp ven đô góp phần tăng thu nhập và chuyển dịch cơ cấu lao động trong nông nghiệp nông thôn giúp phát triển vùng ven đô một cách linh hoạt, kiểm soát được quá trình đô thị hóa. Trong định hướng phát triển không gian đô thị trung tâm cần xem xét có sự tham gia của vùng nông thôn ven đô trong định hướng cấu trúc không

gian đô thị và liên kết vùng, chú trọng tính kết nối giao thông, hạ tầng kỹ thuật của đô thị-vùng ven đô với khu vực nông thôn đảm bảo tính cộng hưởng liên kết trong tương lai./

Tài liệu tham khảo

1. Chính phủ, Quyết định 490/QĐ-TTg "Phê duyệt chương trình mỗi xã một sản phẩm (One commune one product) giai đoạn 2018-2020, Hà Nội, 2018.
2. Dean Cira, Đánh giá đô thị hóa ở Việt Nam - Báo cáo hỗ trợ kỹ thuật, World bank, 2011.
3. <https://www.google.com/maps> Date 4:15PM 20/6/2022, 2022.
4. <http://www.geoffdyerurbanedesign.com/technique>.Date 4:15PM 20/6/2022, 2022.
5. Nguyễn Duy Thắng, Tác động của đô thị hóa đến các mặt của kinh tế-xã hội của vùng ven đô và những vấn đề cần quan tâm, Tạp chí Xã hội học, số 01-2009, 2009.
6. Khoa Quy hoạch, Giáo trình Quy hoạch đô thị, Trường ĐHKiến trúc TP HCM, 2006.
7. https://nasa.maps.arcgis.com/apps/MapSeries/index.html?appid=44b9c8738f0e47e68d9e8ae2c530ed08_9h35AM 01/7/2022, 2022.
8. Lê Thị Ngọc Loan, Xây dựng mô hình trồng dưa lưới theo hướng an toàn nhà màng sử dụng công nghệ tưới nhỏ giọt tại tỉnh Trà Vinh, Trung tâm Thông tin và Ứng dụng khoa học công nghệ, Trà Vinh, 2022.
9. Nguyễn Phú Nhuận, Nguyễn Quốc Thịnh, Nhà ở Nông thôn mới tỉnh Trà Vinh dưới góc nhìn quy hoạch và Kiến trúc, Kỷ yếu hội thảo "Kiến trúc sư với cụm tuyến dân cư vượt lũ và nông thôn mới vùng đồng bằng sông Cửu Long", Hội KTS Việt Nam, 2017.
10. Sở Xây dựng Trà Vinh, Bản đồ định hướng phát triển không gian đến 2015 và tầm nhìn đến 2025 Thành phố Trà Vinh, 2007.
11. Nguyễn Phú Nhuận, PN2903 Top 40 cuộc thi Thiết kế kiến trúc Chung tay kiến tạo Nhà nông thôn Việt Nam, Hội Kiến trúc sư Việt Nam, 2019.