

PHÁT HUY CÁC GIÁ TRỊ ĐỀN TẢ PHỦ LINH TỬ (LẠNG SƠN)

THS.KTS **VŨ VIẾT PHONG** | TT BẢO TỒN DI TÍCH VÀ DI SẢN KIẾN TRÚC
VIỆN KIẾN TRÚC QUỐC GIA

**“Đồng Đăng có phố Kỳ Lừa.
Có nàng Tô Thị, có chùa Tam Thanh,”
Ai từng đặt chân tới xứ Lạng đều được nghe tới câu ca dao lưu truyền bao đời nay ca ngợi vẻ
đẹp của mảnh đất vùng biên giới phía Bắc này. Thiên nhiên nơi đây kì thú hiếm nơi nào có,
phố chợ Kỳ Lừa sầm uất bên bờ sông Kỳ Cùng của ngon vật lạ chả thiếu chi.**

LỊCH SỬ VÀ HIỆN TRẠNG ĐỀN TẢ PHỦ LINH TỬ

Người dân nơi đây vẫn truyền tụng nhau về vị Tả đô đốc Hán quận công Thân Công Tài, người xã Như Thiết, huyện Yên Dũng phủ Lạng Giang, được bổ nhiệm lên Lạng Sơn làm Đô đốc Đồng tri giúp việc trấn giữ biên thùy. Chính ông là người có công san đổi, bạt đất, mở mang 7 con đường và lập nên 7 phường cho phố chợ Kỳ Lừa, đặt nền móng cho xứ Lạng hình thành nên khu buôn bán nhộn nhịp, một cửa ngõ buôn bán sầm uất thu hút thương nhân cả trong và ngoài nước vào kinh doanh, để nhiều đời sau ai cũng biết tới phố Kỳ Lừa - địa danh nổi tiếng vùng ải Bắc. Năm Chính Hòa thứ 4 (1683 đời vua Lê Hy Tông) sau khi ông mất, để ghi nhớ công ơn vị Tả đô đốc, nhân dân đã xây dựng tại nơi trung tâm phố chợ Kỳ Lừa ấy ngôi đền Tả Phủ Linh Tử, và đều đặn vào dịp tháng Giêng hàng năm, nơi đây tổ chức lễ hội đền Kỳ Cùng Tả Phủ - một trong những sự kiện văn hóa ý nghĩa bậc nhất tỉnh Lạng Sơn.

Năm 1993, đền Tả Phủ đã được nhà nước xếp hạng Di tích cấp Quốc gia bởi những giá trị văn hóa lịch sử, giá trị văn hóa phi vật thể lưu giữ tại nơi này. Trên thực tế, do chiến tranh tàn phá, những kiến trúc cũ của đền bị mất mát hư hại, hầu như không còn lưu lại được gì. Sau chiến tranh, nhân dân khôi phục lại đền nhưng do điều kiện kinh tế hạn hẹp, góp nhặt chắp vá nên hiện trạng đền xuống cấp nghiêm trọng. Mặt bằng bố trí theo kiểu chữ Nhị, tường thu hồi, bít đốc, xà dọc mộng xô... kiến trúc mang đậm phong cách dân tộc Hoa, hình thức kiến trúc

hiện tại không có giá trị về nghệ thuật và không đảm bảo an toàn cho người dân và du khách hành hương.

Để thể hiện truyền thống “Uống nước nhớ nguồn”, đáp ứng được nhu cầu văn hóa, tín ngưỡng của nhân dân và góp phần cải tạo lưu giữ những giá trị truyền thống của địa phương, ngày 27/09/2018, theo đề xuất và nguyện vọng của nhân dân và chính quyền Lạng Sơn, Bộ Văn Hóa, Thể Thao và Du Lịch đã có văn bản chấp thuận chủ trương Tu bổ di tích đền Tả Phủ để bảo tồn và phát huy giá trị di tích. Trung tâm Bảo tồn Di tích và Di sản Kiến trúc (Viện Kiến trúc Quốc gia - Bộ Xây Dựng) là đơn vị vinh dự được nhận nhiệm vụ nghiên cứu, tư vấn thiết kế, lập báo cáo kinh tế kỹ thuật dự án Tu bổ, tôn tạo di tích lịch sử Bia và đền Tả Phủ.

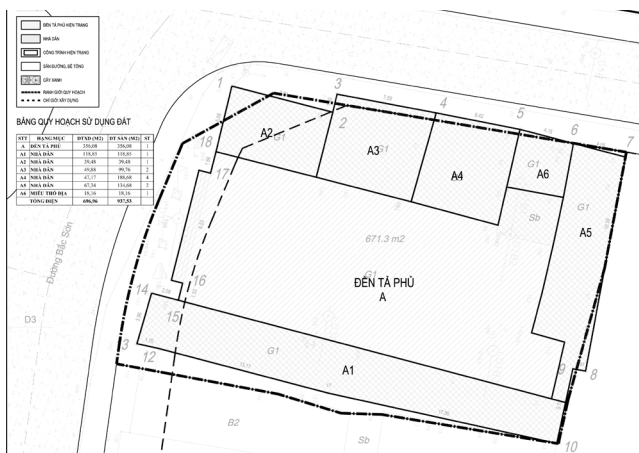
Thực trạng ngôi đền đang tọa lạc tại vị trí xen kẹt trong khu dân cư, nằm ở góc ngã tư đường Thân Công Tài và đường Bắc Sơn, trên khuôn viên khoảng 356m² với mật độ xây dựng cao bao gồm các hạng mục: Tiền tế, Hậu cung, miếu Thổ công, nhà Bia với hai Bia đá cổ và các công trình phụ trợ. Không gian hiện trạng rất eo hẹp cộng thêm kết cấu công trình đang xuống cấp, vật liệu không đồng nhất, chắp vá nhiều cấu kiện bị ẩm mốc, nứt vỡ, xô lệch mối mọt, phần mái nhiều chỗ hư hỏng, thấm dột... Đền Tả Phủ hiện có hình thức mang dáng dấp kiến trúc truyền thống, nhưng do điều kiện xây dựng có hạn nên hình thức còn khá đơn giản, chưa tương xứng với những giá trị văn hoá, lịch sử, nghệ thuật còn ẩn tàng trong di tích.

NGUYÊN TẮC TU BỔ ĐỀN TẢ PHỦ LINH TỬ

Nhiệm vụ thiết yếu đề ra cho công tác tu bổ, tôn tạo đền Tả Phủ phải được phỏng theo kiến trúc đền, chùa truyền thống Việt Nam và tuân thủ theo những nguyên tắc sau.

Tôn trọng các yếu tố gốc và các bộ phận của di tích có giá trị. Tiến hành tu bổ tôn tạo lại trên nền đất cũ, theo đúng phương hướng hiện tồn với quy mô, chất liệu phù hợp đền chùa truyền thống, xứng đáng là công trình kiến trúc văn hoá của nhân dân, đầu tư tu bổ xây dựng để làm nơi sinh hoạt văn hóa, tôn giáo tín ngưỡng của cộng đồng. Công trình đền Tả Phủ được khởi nguyên từ những ngôi đền cổ có lịch sử lâu đời, do đó tuy mẫu thức kiến trúc tu bổ của Dự án không nhất thiết phải lệ thuộc chính xác theo nguyên gốc, nhưng nhất thiết phải mang phong cách kiến trúc truyền thống của đền chùa Việt Nam. Công tác tu bổ phải phù hợp với tính chất, chức năng, quy mô của mỗi công trình và đảm bảo sự gắn kết hài hoà trong tổng thể khuôn viên di tích, tạo cho di tích một không gian thờ cúng linh thiêng, thanh bình và sống mãi trong lòng các thế hệ người Việt Nam.

Các công trình phụ trợ của di tích đền Tả Phủ được xây dựng mới ở những vị trí hợp lý để góp phần vào việc bảo quản và phát huy hệ giá trị lịch sử văn hoá, kiến trúc nghệ thuật của khu di tích. Do đó, các công trình này cần được nghiên cứu, lựa chọn kỹ về kiểu dáng, màu sắc, vật liệu sao cho phù hợp với không gian cảnh quan và kiến trúc của các công trình cổ. Đồng thời vị trí xây dựng, quy mô các công trình phải phát huy được hết công năng hiệu quả sử dụng của từng loại,



tránh làm ảnh hưởng xấu hoặc phá vỡ cảnh quan chung của di tích.

Các công trình hạ tầng kỹ thuật, hệ thống cây xanh, sân vườn, đường dạo được bố trí hài hoà, phù hợp với quy mô, khuôn viên cảnh quan và tính đặc trưng của di tích đền Tả Phủ.

Vật liệu sử dụng để thực hiện công tác tu bổ, phục hồi tôn tạo cho di tích lịch sử văn hoá kiến trúc nghệ thuật nói chung và đền Tả Phủ ở thành phố Lạng Sơn nói riêng là những vật liệu dùng để xây dựng các công trình đền chùa truyền thống như: gỗ lim, đá thanh, đá hộc, đất nung, sơn ta, mật mía, giấy bản, gạch bát, gạch gốm hoa chanh, ngói mũi hài, vữa đắp truyền thống...

Để đảm bảo khuôn viên di tích được vuông vắn, đạt ý đồ thiết kế, khuôn viên di tích được mở rộng như sau: mở rộng, giải phóng mặt bằng các nhà dân A2, A3, A4 nằm liền kề bên hữu đền thờ, giáp đường Thân Công Tài (phía Bắc) tạo ra không gian đẹp, thoáng đảng; mở rộng, giải phóng mặt bằng nhà dân A1 nằm liền kề bên tả đền thờ (phía Nam); mở

rộng, giải phóng mặt bằng nhà dân A5 nằm liền kề phía sau đền thờ (phía Đông), giáp miếu Thổ công và khu phụ trợ của đền. Tổng diện tích di tích đền Tả Phủ sau quy hoạch mở rộng là 739m²;

Thực hiện hạ giải đối với các kiến trúc hiện trạng, phá dỡ các hạng mục phụ trợ xuống cấp, nhà dân giải phóng mặt bằng. Tôn nền, nâng cốt cao độ khuôn viên đền theo thiết kế nhằm tạo các cấp độ nền, không gian cảnh quan hợp lý, mỹ quan. Tổ chức xây mới hệ thống tường rào, bó vỉa bốn cây tạo cảnh quan trong di tích. Bố trí lại hệ thống sân đường giao thông và các công trình một cách hợp lý và đạt tính thẩm mỹ cao. Cây xanh có giá trị trong khuôn viên di tích được giữ lại hoặc đánh chuyển, trồng thêm các loại cây phù hợp với di tích.

Trên thực tế, lễ hội đền Tả Phủ - lễ hội Đẩu pháo - là lễ hội lịch sử, văn hoá và tâm linh lớn nhất Lạng Sơn. Hiện nay, trong mỗi kỳ lễ hội hoặc lễ lớn, không gian đền rất chật hẹp; không có nhà vệ sinh công cộng; không có nơi cất giữ, bảo quản các đồ tế khí như Đẩu pháo, kiệu bát cống... Nghiên

Hiện trạng của ngôi đền cứu hiện trạng và các hướng gió, không thể có vị trí nào phù hợp mà không gây ứ đọng cho đền.

ĐỀ XUẤT PHƯƠNG ÁN TU BỔ ĐỀN TẢ PHỦ LINH TỬ

Để công trình được đẹp về kiến trúc, thông thoáng trong giao thông và cảnh quan, đáp ứng được nhu cầu của đồng bào quần chúng nhân dân và du khách, đơn vị tư vấn đề xuất làm tầng bán hầm bên dưới sân trước để làm nhà vệ sinh, nhà bếp và nhà kho.

Các hạng mục công trình chính, nằm trên một trục (Thần đạo), giữ nguyên theo hướng của đền cũ, lần lượt có thứ tự: Nghi môn, sân đền, Tiền bái - Thượng điện (bố cục hình chữ Nhị), hai bên Tả Hữu Vu, miếu Thổ địa đặt ở nhà Hữu Vu. Bên hữu sân đền là am hóa vàng. Bên tả sân đền là nhà che bia. Khu vực các hạng mục phụ trợ, bếp, kho, nhà vệ sinh được bố trí dưới tầng hầm, có lối xuống ở gian đầu hồi nhà Tả Hữu Vu. Kiến trúc tổng thể của đền, các hạng mục công trình được thiết kế theo phong cách tương đồng



với kiểu kiến trúc phổ biến thời Lê Trung Hưng thế kỷ XVII (thời ngôi đền được khởi dựng).

Nghi môn

Nghi môn nằm ở vị trí đầu tiên trên trục Thần đạo, tiếp giáp với vỉa hè đường Bắc Sơn, là lối vào chính của đền. Nghi môn gồm 03 cửa kết hợp trụ biểu, mỗi cửa đều có mái kiểu tàu đao. Vì kèo có hình thức kiểu chống rường, cột trốn gác tường, các cấu kiện vì xà, kèo, con chống, rui mè... bằng gỗ, đục chạm theo phong cách nghệ thuật thời Hậu Lê. Các mái đao đắp kim nóc, chính giữa bờ nóc cửa chính đắp hổ phù đội mặt nhật. Trụ biểu xây bê tông kiểu truyền thống, đỉnh trụ đắp nghê châu. Mái lợp ngói mũi hài phục chế cỡ trung, dưới lợp ngói chiếu chữ Thọ. Nền lát gạch bát kiểu cổ hoặc đá đục đồng tiền, mạch chữ Công. Bậc thềm bằng đá nguyên khối đục nhám kiểu cổ, xếp so le kiểu chữ Công. Hệ thống bờ mái, bờ nóc, bờ chày, bờ guột, trụ biểu, câu đối... đắp trát các con giống lộ thiên theo triết lý cổ của người Việt.

Tiền bái

Tòa Tiền bái nằm sau sân đền, phía trước Thượng điện, trên cùng một trục Thần đạo, là nơi tổ chức tế lễ, thắp hương của người hành hương. Tiền đường gồm 03 gian 02 chái, kiểu chống diềm 02 tầng 08 mái đao. Hệ kết cấu khung cột toàn nhà bằng gỗ lim loại tốt. Hệ vì kiểu thượng chống rường giá chiêng, hạ chống rường bảy mái. Hệ cột kiểu thượng thu hạ thách, "đầu cán cân, chân quân cờ". Trên các cấu kiện con chống, câu đầu, đầu dư, đầu kê, bảy mái, xà,... được đục chạm tinh xảo theo các mô típ trang trí truyền thống của đền chùa cổ của người Việt, theo phong cách nghệ thuật thời Hậu Lê như: đao mác vân mây, rồng lân, hoa lá...

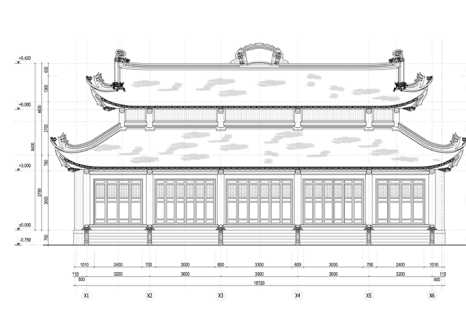
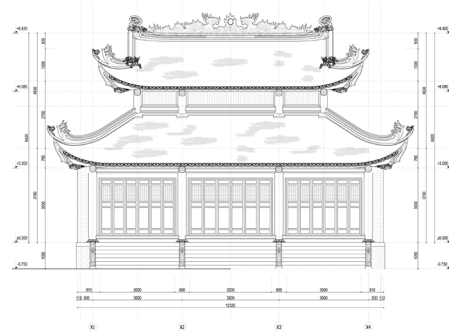
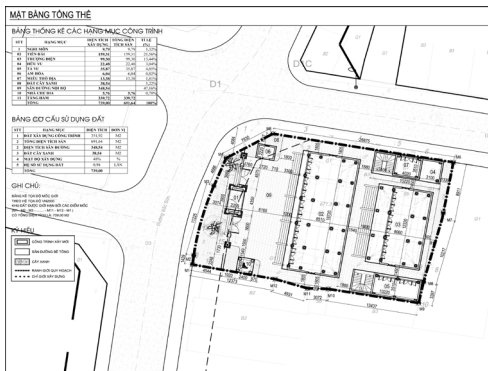
Hệ thống ban thờ được bố trí theo các Ban thờ cũ.

Thượng điện

Tòa Thượng điện nằm liền kề phía sau Tiền bái, trên cùng trục Thần đạo, là nơi thờ chính của Ngài Thần Công Tài.

Nhà gồm 01 gian và 02 chái, kiểu chống diềm 02 tầng 08 mái đao. Hệ kết cấu khung cột toàn nhà bằng gỗ lim loại tốt. Hệ vì kiểu thượng chống rường giá





chiêng, hạ chống rường bẩy mái. Hệ cột cái, cột quân hậu bằng gỗ kiểu thượng thu hạ thách. Hệ cột quân tiền (hiên trước) là kiểu cột gỗ đặt trên cột đá hình vuông nhằm tránh mưa nắng, trên cột đá chạm hoa văn tứ quý và cầu đối.

Nền nhà Thượng điện có cao độ cao hơn sân đến 1,05m (cao hơn Tiền bái 30cm), lát gạch bát mạch chữ Công. Bậc thêm gồm 07 bậc, đá bậc thêm xếp so le kiểu chữ Công, bo thêm kiểu rồng châu - vân mây, có phong cách nghệ thuật thời Hậu Lê. Bờ nóc đắp trang trí rồng châu mặt nhật, hai đầu đắp kim nóc, khúc khuỷu đắp lân nghê.

Hệ thống chân tầng cột cái và cột quân bằng đá xanh nguyên khối, hình thức kiểu "trên tròn dưới vuông", chạm 16 cánh sen quanh mặt gương. Đá bo nền, bó thêm nhà, bậc cấp,... sử dụng bằng đá xanh nguyên khối đục nhám mặt kiểu cổ. Hệ thống tường bao quanh xây gạch để trần vết mạch kiểu cổ. Hệ thống cửa đi kiểu bức bàn bằng gỗ lim, mỗi gian cửa gồm 06 cánh. Tường bao đầu hồi nhà có cửa sổ ô thoáng hình chữ Thọ, bên ngoài cửa ô thoáng có mi che kiểu truyền thống.

Hệ thống ban thờ được bố trí theo các ban thờ cũ.

Nhà che bia

Nhà che bia được làm bằng gỗ, dạng phương đình, kiến trúc 02 hàng chân, kiểu 01 tầng 04 mái đao