



CẢM XÚC THỊ GIÁC

TRONG NGÔN NGỮ TẠO HÌNH KIẾN TRÚC ĐƯƠNG ĐẠI

Visual emotions in visual language of contemporary architecture



Ths.KTS Trần Anh Tuấn*

Tóm tắt: Hình khối là một trong những thành phần chính của công trình. Yếu tố tạo hình kiến trúc có ý nghĩa quan trọng trong thiết kế. Bài báo chỉ ra cảm xúc thị giác trong ngôn ngữ tạo hình kiến trúc đương đại, góp phần nâng cao năng lực cá nhân trong hành nghề và đào tạo kiến trúc sư ở Việt Nam.

Từ khóa: Cảm xúc, thị giác, ngôn ngữ tạo hình, kiến trúc.

Nhận ngày 16/3/2023, chỉnh sửa ngày 15/4/2023, chấp nhận đăng ngày 12/5/2023.

Trải nghiệm kiến trúc về cơ bản là đa giác quan diễn ra đồng thời, tác động tâm trí người quan sát, được gọi là cảm giác. Trên thực tế, khoảnh khắc này của cảm xúc đòi hỏi các phạm trù cảm nhận vượt ra ngoài năm giác quan của Aristotle, chẳng hạn như nhận thức, kinh nghiệm học thuật... Sự thật là chúng ta xuất hiện cảm giác trước khi xác định một cách có ý thức các yếu tố và thành phần cấu thành của nó. Đây là cách chúng ta cảm nhận không gian kiến trúc thông qua khả năng nhạy cảm về mặt cảm xúc - một dạng nhận thức hoạt động cực kỳ nhanh chóng. Peter Zumthor gọi ý "Một khi bạn theo đuổi nghiên cứu hiện tượng học của tính thẩm mỹ, của khoảnh khắc, bạn nhìn vào chính cuộc sống của mình và tự hỏi: Khi nào mình trải nghiệm tính thẩm mỹ? Khi nào mình nắm được khoảnh khắc này của cảm xúc, của thẩm mỹ? Khi nào mình cảm nhận được cái đẹp này?"

Chúng ta bị ảnh hưởng về tinh thần và cảm xúc bởi các tác phẩm nghệ thuật trước khi hiểu chúng, hoặc chúng ta có thể không hiểu chúng về mặt trí tuệ. Các kiến trúc sư có sự nhạy cảm trực giác, thể hiện chất lượng trải nghiệm và cảm xúc của không gian, thể hiện những nét đặc trưng văn hóa-địa lý-xã hội

Abstract: Shape is one of the main components of the building. Architectural visual elements have an important meaning in the design. The article points out the visual emotion in contemporary architectural visual language, contributing to improving personal capacity in practicing and training architects in Vietnam.

Key words: Emotion, visual, shaping language, architecture.

trong sáng tác kiến trúc. Khả năng này đòi hỏi một loại trí tưởng tượng cụ thể, một trí tưởng tượng mạnh mẽ. Không gian kiến trúc được cảm nhận bên ngoài thông qua tầm nhìn, điểm nhìn, hình khối, màu sắc và ánh sáng tương tác với các giác quan, và đa phần chúng được trải nghiệm bằng cảm xúc hơn là trí tuệ.

Picasso có quan điểm: "Nghệ thuật không phải là sáng tạo mà đó là sự khám phá". Chúng ta khám phá và rung động nghệ thuật, cái đẹp bằng cảm xúc thị giác. Không gian kiến trúc được cảm nhận chủ yếu thông qua tầm nhìn tập trung. Tuy nhiên, khi chúng ta nhìn thấy một thứ ở tiêu điểm, chúng ta là người ngoài cuộc đối với nó, trong khi trải nghiệm ở trong một không gian đòi hỏi nhận thức bên trong nó.

Cảm xúc thị giác trong ngôn ngữ tạo hình kiến trúc đương đại

Yếu tố tạo hình là điều kiện có ý nghĩa quyết định, không gian kiến trúc phải tạo được cảm xúc cho người quan sát, khi đó kiến trúc mới có hiệu quả cao về nghệ thuật. Có nghĩa là chỉ thuần túy với không gian kiến trúc đã mang lại những cảm nhận nhất định cho người quan sát, cảm nhận đó là tích cực hay tiêu cực? Phù hợp với các vật chất mà nó chứa đựng hay không?

*BM Kiến trúc công trình công cộng - Khoa Kiến trúc, ĐH Kiến trúc Hà Nội
Email: ktstran@gmail.com

Thực chất đó chính là sự đánh giá hiệu quả mà kiến trúc thuần túy đem lại cho người sử dụng.

*** Trạng thái không gian động**

Như một loại hình kiến trúc giải tỏa kết cấu. Tạo hình thiên về trạng thái không gian động, hình khối có tính chuyển động, gây hoài nghi, bất thường theo tính chất vật lý thông thường. Trạng thái không gian động hướng cảm xúc thị giác có tính năng động, vui vẻ náo nhiệt, thể hiện sự khám phá và gợi mở về những biểu hiện không cân bằng theo lẽ thường.

+ Nghiêng: Các tuyến diện nghiêng so với trục tầm nhìn. Tuyến diện so với toàn bộ khối công trình đảm bảo đạt độ lớn.



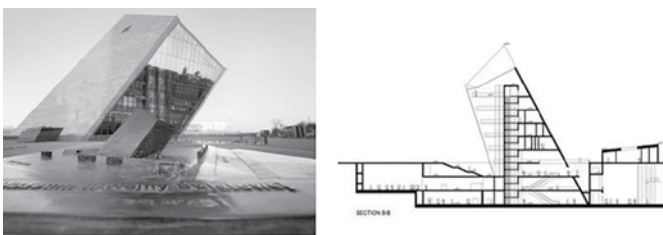
Diện phẳng đứng của hình thể nghiêng một góc nhất định so với diện cứng (mặt đất). Có thể xử lý nghiêng cục bộ theo từng phần của công trình, có thể là một cạnh bên, mảng tường bên, một phần mái... tạo nên một động thái nào đó nhưng vẫn giữ được cảm nhận về độ ổn định của tổng thể công trình.

Puerta de Europa, Spain, 1996 - Philip Johnson + John Burgee



Mỗi tháp có mặt bằng 35x36m, cao 114m, nghiêng 15 độ so với phương đứng. Bố cục của công trình với đại lộ và quảng trường giúp xác định khoảng trống, khối lượng và lối vào trung tâm của các phương tiện giao thông và người đi bộ. Tháp đôi nổi bật trên nền trời là cửa ngõ vào phần còn lại của Madrid, chụm lại tạo nên hình ảnh Cánh cổng Châu Âu. Tòa nhà chọc trời mang tính biểu tượng này tiếp tục thách thức các định luật về trọng lực, và chắc chắn đã trở thành nguồn cảm hứng, sáng tạo mới cho kiến trúc thế kỷ XXI.

Museum of the Second World War, Poland, 2017 - Studio Architektoniczne Kwadrat



Quan điểm của tác giả: "Chúng tôi muốn kiến trúc là một gợi ý tinh tế hơn là trích dẫn mạnh mẽ về thảm kịch Thế chiến II. Đó là cách ý tưởng về hình thức năng động, biểu cảm đã được đưa vào cuộc sống, phá vỡ lớp vỏ biểu tượng và kịch tính bao trùm thế giới

do chiến tranh tạo ra. Thiết kế của hình tượng không được xác định theo một nghĩa đen cụ thể. Nó có thể được khám phá theo nhiều cách bởi mỗi người xem."

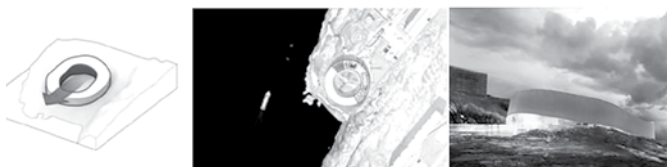
+ **Trượt:** Các tuyến diện nghiêng so với trục tầm nhìn nhưng không như trạng thái nghiêng thuần túy, trạng thái trượt thông



thường không có những điểm chặn trên cuối tuyến-diện. Cảm giác trượt sử dụng chủ yếu cho diện và khối. Khi phản đế của đối tượng nằm trên một diện nghiêng làm cho đối tượng mất cảm giác chắc chắn. Đôi khi cảm giác trượt sinh ra khi vật thể có sự lặp hình theo một tuyến

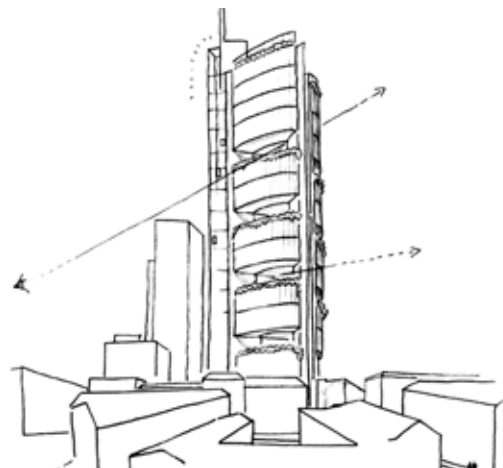
đi xuống hoặc đi lên. Chính vì thế, cảm giác mất cân bằng tăng cao. Cảm giác mất an toàn sinh ra đó như một trò chơi thị giác được đặt cao hơn ý đồ sử dụng. Đây là khả năng tạo sự dịch chuyển hình khối, có tính lặp lại hình, module theo phương ngang hoặc đứng trong không gian.

National Gallery, Greenland, Concept 2011 - BIG



Vị trí xây dựng nằm trên một sườn dốc nhìn ra vịnh đẹp nhất của Greenland. Công trình là hình chiếu của một vòng tròn hoàn hảo về mặt hình học lên sườn dốc. Theo Bjarke Ingels "Kiến trúc thuần chức năng của Đan Mạch ở Nuuk thường là các hộp vuông và bỏ qua tính chất độc đáo của Greenland. Do đó, chúng tôi đề xuất một phòng trưng bày quốc gia hài hòa cả về mặt vật chất lẫn hình ảnh với tính chất ẩn tượng, giống như cuộc sống ở Greenland là sự cộng sinh của thiên nhiên. Chúng tôi đã tạo ra một hình dạng đơn giản, có công năng và mang tính biểu tượng, ở đó hình tròn hoàn hảo được nâng đỡ bởi địa hình đặc thù, tạo ra sự kết hợp độc đáo giữa hình dạng trừu tượng và vị trí cụ thể".

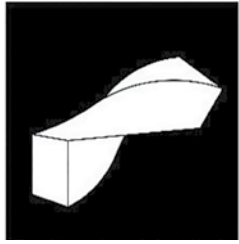
Commerzbank Tower, Frankfurt, 1997 - Norman Foster + Partners



Tháp Commerzbank được biết đến là một tòa nhà chọc trời "xanh", sinh thái đầu tiên trên thế giới. Thiết kế sử dụng "khu vườn trên cao" và các công nghệ thân thiện với môi trường để

giảm thiểu năng lượng cần thiết để sưởi ấm và làm mát. Có hình dạng là một hình tam giác đều tròn rộng 60m với một giếng trời hình tam giác ở trung tâm. Ở chín cấp độ khác nhau, giếng trời mở ra một trong ba mặt, tạo thành những khu vườn lớn, xoay trên bầu trời. Những khu vực mở này giúp tòa nhà có nhiều ánh sáng tự nhiên hơn, giảm nhu cầu chiếu sáng nhân tạo. Đồng thời, nó đảm bảo các văn phòng ở hai mặt còn lại của tòa nhà có tầm nhìn ra quang cảnh thành phố.

+ Trôi dạt: Không gian được tạo bởi các tuyến, diện, lập lại tầng bậc đẳng hướng. Trôi dạt thường đem theo cảm giác mê mông, bay bổng, phiêu diêu, thông thường thì có tương quan với mặt nước, gió và đối tượng thụ cảm thường bị kéo theo một trường thị giác như bất tận. Đôi khi có cảm giác như vật thể bị cuốn đi theo dòng chảy, hoặc bị một lực đẩy tác động làm cho nó rời khỏi vị trí đang đứng.



Sydney Opera House, Australia, 1973 - Jorn Utzon



Công trình nổi tiếng này mang hình ảnh những cách buồm lộng gió đại dương. Các lớp mái xếp chồng lên nhau trắng muốt nổi bật trên nền thành phố và trong toàn cảnh khu vịnh cảng làm tăng sức cuốn hút của công trình. Với độ căng mái xoè ra và dương cao, công trình như có vẻ đang chuyển động, đang trôi trên mặt nước.

Jubilee Church, Roma, 2003 - Richard Meier



Hình khối công trình được thiết kế đối lập với hình ảnh khu dân cư xây bằng gạch ở Roma. Công trình là biểu tượng chào đón thiên niên kỷ mới năm 2000. Tổ hợp khối mở, ý tưởng che chở, bao bọc lấy khối thủy tinh là ba bức tường vô sò dày có kết cấu độc lập, cuốn lấy không gian chính của tòa nhà diễn đạt tính hướng tâm, có sức hút cao. Các mảng tường vô sò lặp lại

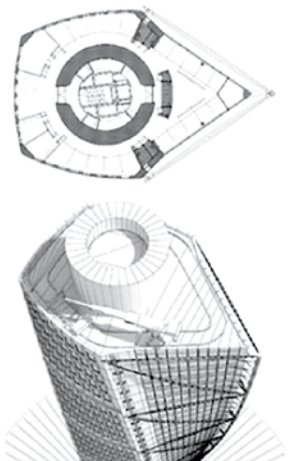
tạo cho công trình trông mềm mại, phá vỡ cảm giác cứng rắn của bê tông và đường như đang nhẹ nhàng trôi.

+ Vận xoắn: Không gian tạo bởi các tuyến diện xoay quanh 1 điểm hay 1 trục trong không gian. Lực xoắn thường đem lại



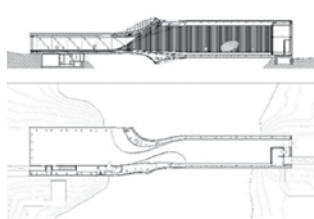
cảm giác bị hút vào tâm xoay tương đối đó và con người tùy thuộc vào vị trí cảm nhận sẽ luôn bị thị giác đưa vào trạng thái vận động mạnh mẽ và cảm nhận dần sự phát triển hay có thể biến chuyển sáng các trạng thái mới.

Turning Torso, Sweden, 2005, Santiago Calatrava
Trạng thái vận xoắn chiều đứng



Cấu trúc tòa nhà Turning Torso có hình khối vận xoắn 90 độ từ mặt đất đến đỉnh mái. Mặt bằng hình ngũ giác lệch, được chia thành 9 module cao 5 tầng, xoay quanh lõi thẳng đứng, kết hợp hệ khung thép bên ngoài. Tòa nhà mang tính biểu tượng, và tràn đầy cảm hứng, hình khối kiến trúc bổ sung thêm một nét độc đáo cho đường chân trời của thành phố Malmö.

The Twist Museum, Norway, 2019 - BIG
Trạng thái vận xoắn chiều ngang



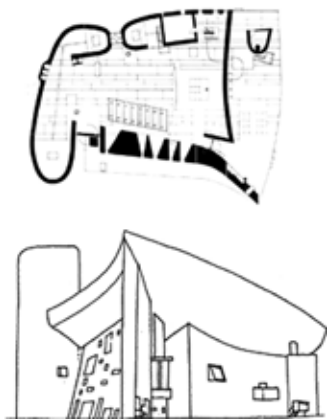
Theo mô tả của BIG "Công trình vắt ngang qua dòng sông Randselva uốn lượn, The Twist tạo hình như một cây cầu được xoắn ở tâm, tạo thành một hành trình kết nối các tác phẩm nghệ thuật mới trong Công viên Điêu khắc Kistefos ở Jevnaker, Na Uy. Không gian nghệ thuật đương đại mới của Kistefos đóng vai trò là cơ sở hạ tầng để kết nối hai bờ sông có rừng cây, hoàn thiện tuyến đường văn hóa xuyên qua công viên điêu khắc lớn nhất Bắc Âu."



+ Uốn: Đây là trạng thái kết hợp của trạng thái nghiêng nhưng hướng tâm giữa các thành phần cấu tạo nên tuyến và diện kiến trúc. Trạng thái uốn giúp con người hình thành nên các yếu tố hướng tâm nhưng không mạnh mẽ như xoắn mà vẫn có các không gian mở để tâm lý con

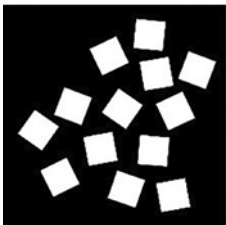


Culture & Art Centre, China, - Zaha Hadid
Uốn lượn, dòng chảy

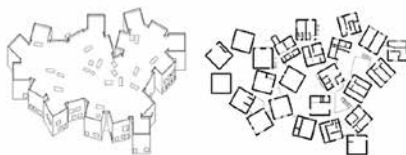


Notre Dame du Haut, Ronchamp, France, 1950 - Le Corbusier

+ **Rối loạn:** Đây là cảm giác ít gặp trong kiến trúc nhưng đôi khi thủ pháp này cũng có hiệu quả nhất định trong khám phá những hình ảnh thú vị. Cảm giác này được tạo dựng khi bố cục các tuyến diện không theo một quy luật thị giác thông thường nào. Có thể là sự ngẫu nhiên hoặc tổ hợp các trạng thái đã được nêu trên, trong cùng một bối cảnh. Thủ pháp này làm cho toàn bộ cảm nhận của con người phải căng ra để tìm hiểu, khám phá.



Children's Center for psychiatric rehabilitation, Hokkaido, Japan, 2006 - Sou Fujimoto
Rối loạn ngẫu nhiên



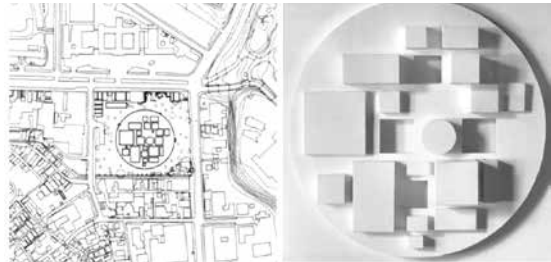
Nishinoyama House in Kyoto, Japan, 2014 - Kazuyo Sejima SANAA

Rối loạn tương đồng /theo ý đồ



The 21st Century Museum of Contemporary Art, Japan, 2005 - Kazuyo Sejima SANAA

Rối loạn trong trật tự /theo ý đồ, có kiểm soát



*** Trạng thái không gian tĩnh**

+ **Trầm:** Theo nghĩa chung là lắng đọng lại, đi vào chiều sâu tâm hồn. Không gian được cảm nhận ngang với tầm nhìn quy ước và các khối, tuyến mảng cảm giác thấp, nặng. Thông thường các tuyến diện không bị vượt quá tầm nhìn quy ước. Con người thường bị đặt trong một trạng thái tâm lý êm ả không bị cuốn theo một chiều hướng không gian rõ rệt nào khiến người quan sát đi sâu vào các xúc cảm nội tâm.

+ **Lặng:** Là một trạng thái của tâm trí với môi trường, sự vật xung quanh. Không gian cao hơn rất nhiều với tầm nhìn quy ước, liên quan đến khoảng trống trong không gian. Tầm vóc con người trở nên nhỏ bé khi đứng trước công trình kiến trúc, là trạng thái của khoảnh khắc sự vật tác động tâm lý đột ngột, gây áp chế tinh thần. Như các công trình đền đài tưởng niệm, nhà thờ v.v... Trong tạo hình sẽ liên quan đến độ lớn của khối và tỷ xích.

+ **Thanh bình:** Các không gian với các tuyến diện chuyển biến êm ả, không có các đột xuất điểm trên một bình diện trải dài theo tầm nhìn. Thông thường người quan sát không thể phân định biên giới các không gian theo quan điểm logic.

Kết luận

Trong kiến trúc, hình khối là một trong những thành phần chính của công trình cùng với kết cấu, ánh sáng, vật liệu,... sản phẩm kiến trúc chính là không gian kiến trúc được sinh ra từ hình khối. Nghiên cứu này chỉ ra rằng, tạo hình kiến trúc có khả năng truyền đạt cho người quan sát những cảm xúc. Không gian kiến trúc là một trong những yếu tố quan trọng nhất trong thiết kế. Đây là một công cụ mạnh mẽ, chứa đựng thông tin và chuyển tải cảm xúc, là biểu hiện trực quan của sáng tác kiến trúc. Việc nhận diện, đánh giá được cảm xúc thị giác trong ngôn ngữ tạo hình kiến trúc đương đại sẽ góp phần nâng cao, thúc đẩy năng lực cá nhân trong công tác hành nghề, cũng như góp phần vào nuôi dưỡng năng lực tạo hình kiến trúc của sinh viên trong quá trình đào tạo kiến trúc sư ở Việt Nam.

Đình Hà (XDBT)

Tài liệu tham khảo:

1. Các trang website: www.archdaily.com, www.wikipedia.org
2. Luận án tiến sĩ (1997), Xây dựng ý tưởng trong sáng tác kiến trúc phục vụ đào tạo kiến trúc sư ở Việt Nam, Hoàng Văn Trinh
3. Bryan Lawson (2001), The language of space, Nxb Architectural Press, London
4. Daniel Goleman (2002), Trí tuệ cảm xúc, Nxb Khoa học Xã hội, Hà Nội
5. Luận văn thạc sĩ (2004), Lực không gian kiến trúc, Trần Anh Tuấn
6. Marc Kushner (2015), The Future of Architecture in 100 Buildings, TED Books, NY