

## Sở hữu ruộng đất ở Bình Định đầu thế kỷ XIX qua địa bạ Gia Long 14 (1815)

PHAN PHƯƠNG THẢO

**Đ**ịa bạ là một trong những nguồn sử liệu trực tiếp để nghiên cứu tình hình ruộng đất và việc phân chia ruộng đất ở các làng xã Việt Nam.

Địa bạ Bình Định lập năm Gia Long 14 (năm 1815) nằm trong sưu tập địa bạ Trung Kỳ, hiện lưu giữ tại Cục Lưu trữ nhà nước, Trung tâm Lưu trữ quốc gia I (Hà Nội) quản lý. Theo thống kê của ông Nguyễn Đình Đầu, toàn trấn Bình Định năm 1815 có 660 ấp/trang được lập địa bạ, song hiện chỉ còn lưu giữ được 559 địa bạ, mất 101 địa bạ<sup>(1)</sup>.

Năm 1996, nhà sử học Nguyễn Đình Đầu đã cho xuất bản bộ sách *Địa bạ Bình Định* gồm 3 tập, trong đó thống kê toàn bộ các số liệu tổng quát trong phần đầu của từng địa bạ Bình Định lập năm 1815 và 1839. Tuy nhiên, trong 3 tập *Địa bạ Bình Định* cũng như toàn bộ các tập *Nghiên cứu địa bạ triều Nguyễn*, ông Nguyễn Đình Đầu chủ trương chỉ khai thác các số liệu tổng quát bao gồm tổng diện tích công tư điền thổ các hạng, tư điền thổ, công - quan điền thổ, các loại ruộng đất khác như dân cư thổ trạch, khe ngòi, ... được ghi chép trong phần đầu của mỗi địa bạ, phần thông tin này chiếm khoảng 10% tổng số trang của mỗi địa bạ. Còn lại khoảng 90% số trang của địa bạ liệt kê cụ thể từng thửa ruộng với tên người sở hữu cùng diện tích, giáp giới bốn bề, đẳng hạng ruộng cũng như thời vụ cày cấy. Đây là nguồn thông tin rất quan trọng và phong phú, cho phép tổng hợp không chỉ tình hình sở hữu ruộng đất tư mà có thể phân tích tới qui mô sở hữu của mỗi chủ ruộng. Vì vậy, trong bài viết này, chúng tôi tiếp cận đối tượng nghiên cứu theo một hướng mới, thống kê, xử lý triệt để các thông tin trong 24 địa bạ của Bình Định lập năm Gia Long

14, đồng thời có kế thừa kết quả nghiên cứu tổng hợp toàn bộ địa bạ Bình Định của ông Nguyễn Đình Đầu đã công bố. Vì số lượng địa bạ quá lớn và mỗi địa bạ lại khá dày (khoảng vài chục đến vài trăm trang), không thể xử lý triệt để toàn bộ địa bạ Bình Định, nên chúng tôi đã áp dụng phương pháp thống kê chọn mẫu, lựa chọn 24/559 địa bạ.

**BẢNG 1: Danh mục 24 ấp thuộc trấn Bình Định có địa bạ năm 1815**

TT	Tên ấp	Huyện	Tổng/thuộc	Ký hiệu <sup>(2)</sup>	Số tờ
1	An Hội	Bồng Sơn	Hạ	B11	125
2	An Nghĩa Nhị	Tuy Viễn	Thời Đôn	D8	135
3	Bằng Châu	Tuy Viễn	Thời Đôn	F14	78
4	Bình An	Tuy Viễn	Thời Tú	F107	36
5	Biểu Chánh	Tuy Viễn	Thời Tú	F18	43
6	Châu Thành	Phù Ly	Hạ	D48	117
7	Điều Quang	Tuy Viễn	Thời Tú	F46	75
8	Hiếu Văn	Tuy Viễn	Thời Đôn	F52	75
9	Khuông Bình	Tuy Viễn	Thời Tú	F88	66
10	Kiên Long	Tuy Viễn	Thời Hòa	F77	34
11	Kiên Mỹ	Tuy Viễn	Thời Hòa	F78	77
12	Kim Châu	Tuy Viễn	Thời Đôn	F67	203
13	Kim Giản	Tuy Viễn	Võng Nhi	F68	13
14	Kim Trì	Tuy Viễn	Thời Tú	F69	72
15	Lương Bình	Tuy Viễn	Thời Tú	F105	69
16	Lộc Thuận	Tuy Viễn	Thời Tú	F99	88
17	Mỹ Hòa	Tuy Viễn	Thời Đôn	F109	96
18	Nhơn Ân	Tuy Viễn	Thời Tú	F116	62
19	Nho Tông	Tuy Viễn	Thời Tú	F31	100
20	Phú Thành	Phù Ly	Hạ	D123	195
21	Tiên Hòa	Tuy Viễn	Thời Đôn	F168	34
22	Tĩnh Bình	Tuy Viễn	Thời Tú	F166	42
23	Tĩnh Hòa	Tuy Viễn	Thời Tú	F167	42
24	Xuân Dung	Tuy Viễn	Thời Tú	F228	92

Phan Phương Thảo. Th.s. Đại học quốc gia Hà Nội.

(1) Nguyễn Đình Đầu: *Nghiên cứu địa bạ triều Nguyễn: Địa bạ Bình Định*, T I, Nxb TP. Hồ Chí Minh, 1996, tr. 144

(2) Là ký hiệu của địa bạ hiện lưu giữ tại Cục Lưu trữ nhà nước, Trung tâm Lưu trữ quốc gia I.

### I. SỞ HỮU RUỘNG ĐẤT QUA NHỮNG SỐ LIỆU TỔNG QUÁT CỦA ĐỊA BẠ

#### 1. Số liệu thống kê qua 24 địa bạ

Những số liệu tổng quát về ruộng đất trong địa bạ của 24 ấp đã được tổng hợp thành kết quả sau:

*Tổng diện tích các loại ruộng đất:* 3969.6.09.5.7.3. Trong đó:

- Thực trưng:  $3623.7.13.1.7.6 = 91,29\%$

- Lưu hoang:  $345.7.09.6.3.3 = 8,71\%$

1). *Tư điền:*  $3705.9.10.5.1.5 = 93,36\%$  tổng diện tích các loại ruộng đất.

- Thực trưng:  $3383.0.09.9.6.0 = 91,29\%$

- Lưu hoang:  $322.9.02.9.9.5 = 8,71\%$ .

2). *Tư thổ:*  $82.3.07.6.6.8 = 2,07\%$  tổng diện tích các loại ruộng đất.

3). *Quan điền:*  $180.7.04.2.0.0 = 4,55\%$  tổng diện tích các loại ruộng đất.

- Thực trưng:  $154.3.12.3.5.9 = 85,42\%$ .

- Lưu hoang:  $22.3.06.8.4.0 = 12,36\%$ .

4). *Quan thổ:*  $0.7.14.5.0.0 = 0,02\%$  tổng diện tích các loại ruộng đất.

5). *Các loại ruộng đất khác:*

- Cự lập thảo:  $14.4.08.6.3.5$

- Cự lập mộ địa:  $0.1.00.0.0.0$

- Dân cư thổ trạch:  $21.9.00.3.0.0$

- Đất đình:  $0.1.05.0.0.0$

- Lâm tấu thổ:  $56.6.04.0.6.5$

- Tam bảo:  $7.3.00.4.0.0$

6). *Các loại ruộng đất của xã khác có ở thôn/ấp:*

- Điền của xã khác:  $54.4.08.4.6.6$

- Thổ của xã khác:  $0.6.10.5.0.0$

Thống kê trên cho thấy:

◆ Tính đến năm 1815, tức là đã hơn chục năm sau chiến tranh, ở Bình Định vẫn tồn tại một tỷ lệ lưu hoang không nhỏ (8,71%) và đều thuộc loại ruộng (điền) bao gồm tư điền và quan điền, chứ không phải thổ. Những ruộng lưu hoang này trong địa bạ không ghi rõ nguồn gốc là do dân xiêu tán chưa trở về hay còn lý do gì khác? Đối với những trường hợp

dân xiêu tán nói chung trên địa bàn cả nước, Nhà nước có những biện pháp bảo vệ ruộng đất của họ, khuyến khích những người này trở về quê cũ. Đến năm 1805, Nhà nước ra lệnh đình chỉ không cho biên binh cày cấy ruộng đất của dân lưu tán trước năm 1802, và hai năm sau (1807), mới cho phép dân sở tại ai trưng trước thì tạm thời sử dụng, khi lưu dân trở về thì lập tức trả lại cho họ<sup>(3)</sup> Tới năm 1854, nếu dân lưu tán trước 1802 không trở về thì người lĩnh trưng mới được phép vào sổ coi như ruộng tư hữu của mình<sup>(4)</sup>.

Đối với ruộng đất tư bỏ hoang mà nghiệp chủ vẫn có mặt tại làng thì Nhà nước áp dụng biện pháp mạnh mẽ hơn. Trước năm 1834, Nhà nước chưa tỏ thái độ can thiệp mà chỉ ban hành các chỉ dụ khuyến bảo nghiệp chủ cày cấy. Nhưng từ năm 1834, nếu nghiệp chủ vẫn bỏ hoang ruộng đất thì cho phép dân làng báo trưng khai khẩn thành ruộng tư, người chủ cũ mất quyền sở hữu.

Như vậy, một loạt các biện pháp trên thể hiện chủ trương của Nhà nước muốn khai thác mọi nguồn lợi đất đai và ngăn chặn hiện tượng bỏ hoang ruộng đất. Đây là mặt tích cực trong chính sách nông nghiệp của nhà Nguyễn.

◆ Số liệu thống kê trên còn cho thấy, sở hữu tư nhân (bao gồm cả tư điền và tư thổ) lên tới (93,36% + 2,07%) 95,42% tổng công tư điền thổ, chiếm tuyệt đại đa số diện tích ruộng đất. Tính chất tư hữu hóa về ruộng đất của Bình Định mạnh hơn hẳn tình trạng chung của cả nước đầu thế kỷ XIX, ruộng đất tư chiếm hơn 80%, ruộng đất công còn 19,26%<sup>(5)</sup>.

◆ Một đặc điểm đáng lưu ý trong phân bố ruộng đất của 24 ấp trên là đều không có công điền thổ của bản ấp, 2/24 ấp có công điền

---

(3) *Đại Nam thực lục chính biên*, TIII, Nxb Khoa học xã hội, H 1963, tr. 233

(4) *Đại Nam thực lục chính biên*, T XXVIII, Nxb Khoa học xã hội, H 1973, tr. 30

(5) Nguyễn Công Tiệp: *Sĩ hoạn tu tri*, Viện Nghiên cứu Hán - Nôm, ký hiệu A. 2653.

## Sở hữu ruộng đất ...

thổ nơi khác nằm trong địa phận bản ấp mặc dù không tính vào tổng diện tích nhưng được ghi rõ là công điền/thổ của xã nào và diện tích bao nhiêu.

Hiện tượng “xen canh xen cư” nói chung không phải là đặc điểm riêng của Bình Định, mà là hiện tượng phổ biến trong làng xã Việt Nam. Có hai hình thức xen canh: thứ nhất, người nơi khác có sở hữu ruộng đất ở bản ấp. Đó là hiện tượng phụ canh, hay có thể gọi là “xen canh” mang tính tư nhân. Hình thức “xen canh” thứ hai là công điền thổ ấp khác có tại bản ấp. Đây là “xen canh” của loại hình sở hữu công. Trong địa bạ Bình Định có cả hai loại “xen canh” này. Tuy nhiên, 24 địa bạ nghiên cứu cho chúng ta biết hiện tượng công điền của ấp khác nằm ở 2/24 ấp này nhưng không cho chúng ta biết điều ngược lại là 24 ấp đó có công điền nằm ở các ấp khác không?

◆ Quan điền chiếm một tỷ lệ rất nhỏ (4,55%) trong tổng diện tích ruộng đất nhưng là loại hình sở hữu công, do Nhà nước trực tiếp quản lý. Loại ruộng này chịu mức thuế cao hơn so với ruộng công làng xã và ruộng tư. Đến năm 1821, Minh Mệnh mới đổi định lệ về thuế quan điền thổ ở một số dinh trấn, trong đó có Bình Định. Theo lệ thuế mới, nếu quan điền thổ trước năm 1821 chịu mức thuế “mỗi mẫu thóc từ 52 thăng 5 hợp, tiền từ 2 quan 1 tiền trở lên thì giảm 2 phần 10; nếu thóc từ 100 thăng, tiền từ 3 quan trở lên thì giảm 3 phần 10”<sup>(6)</sup>. Sau quân điền 1839, bộ phận quan điền này được chuyển thành công điền của làng xã, chịu mức thuế như tư điền.

### 2. Đối chiếu số liệu thống kê của 24 địa bạ và toàn trấn Bình Định

Về cơ cấu các loại hình sở hữu, ruộng đất cả trấn Bình Định cũng vào thời điểm năm Gia Long 14 được phân bố như bảng 2.

Từ thống kê ruộng đất của 24 ấp và của toàn trấn Bình Định có thể thấy:

◆ Dù xem xét trên tổng thể hay ở một số thôn/ấp (mẫu lựa chọn thống kê) thì đặc điểm nổi bật nhất trong phân bố ruộng

đất của Bình Định vào đầu thế kỷ XIX là tư hữu về ruộng (tư điền) đều chiếm tỷ lệ rất lớn (86,85% hay 93,36%) trong tổng diện tích ruộng đất, cao hơn hẳn tỷ lệ này trên bình diện cả nước (82,92%)<sup>(7)</sup>.

**BẢNG 2: Phân bố ruộng đất cả trấn Bình Định<sup>(8)</sup>**

T	Loại ruộng đất	Diện tích	Tỷ lệ (%)
1	Công tư điền thổ:	74130.2.04.1.9.8.5.8	98,27
	. Điền:	71968.3.00.2.4.5.9.8	95,40
	. Tư điền	65515.5.00.7.9.0.1.8	86,85
	. Quan điền	1633.7.08.1.5.7.6	2,16
	. Công điền	4819.0.06.2.9.8.2	6,39
	– Thổ:	2161.3.09.5.2.6.0.0	2,86
	. Tư thổ	2091.6.6.1.3.9.6	2,77
	. Quan thổ + công thổ	70.2.12.8.1.0	0,09
2	Dân cư thổ	849.5.11.0.0.0.0.0	1,13
3	Các loại ruộng đất khác	404.2.02.5.8.8.0.0	0,54
Tổng diện tích ruộng đất:		75433.2.07.8.6.5.8	100,00

◆ Công điền và quan điền là những loại ruộng thuộc sở hữu công tính đến năm 1815 chỉ còn chiếm tỷ lệ rất nhỏ cả về diện tích (8,55%) và số lượng: trong 559 ấp của Bình Định còn lưu giữ địa bạ chỉ có 91 ấp (91/559) hay 16,3% ấp có công điền (bao gồm cả công điền của xã khác tại bản ấp), còn nếu tính chi lý thì chỉ có 54 ấp có công điền sở tại, 39 ấp có công điền xã khác tại bản ấp (có những ấp vừa có công điền sở tại lại vừa có công điền cho nơi khác). Toàn trấn Bình Định có 129 ấp có quan điền, song tổng diện tích quan điền chỉ có 1633.7.08.1.5.7.6. Như vậy, dù xét về số lượng thôn/ấp hay diện tích cụ thể thì tỷ lệ sở hữu công về ruộng (công điền + quan điền) ở Bình Định đến năm 1815 đều còn rất ít.

(6) Đại Nam thực lục chính biên, T V, Nxb Khoa học xã hội, H 1963, tr. 217

(7) Nguyễn Công Tiệp: *Sĩ hoạn tu tri*, Viện Nghiên cứu Hán - Nôm, ký hiệu A. 2653

(8) Nguyễn Đình Đầu: *Nghiên cứu địa bạ triều Nguyễn: Địa bạ Bình Định*, T I, Nxb TP. Hồ Chí Minh, 1996, tr. 147

## Sở hữu ruộng đất ...

Rất tiếc, trong thống kê của ông Nguyễn Đình Đầu không ghi rõ diện tích lưu hoang để có thể so sánh một cách chính xác<sup>(9)</sup>, nhưng nếu theo lý thuyết thống kê, mẫu được chọn nghiên cứu thể hiện được những đặc trưng chung của tổng thể thì với 24 địa bạ nói trên, tỷ lệ lưu hoang 8,71% được coi là xấp xỉ tỷ lệ lưu hoang của toàn bộ ruộng đất Bình Định, và như vậy tỷ lệ lưu hoang gần bằng tỷ lệ

ruộng công và quan điền nói trên.

ở Bình Định, sở hữu ruộng tư (tư điền) gấp tới hơn 10 lần (10,16) sở hữu ruộng công (công, quan điền). Trong khi đó, cũng vào đầu thế kỷ XIX, tỷ lệ này thấp hơn rất nhiều ở một số tỉnh thuộc vùng đồng bằng Bắc Bộ: Hà Đông là 2,95<sup>(10)</sup>, Thái Bình là 1,69<sup>(11)</sup>, nhưng lại cao hơn ở một số tỉnh Trung Bộ (Phú Yên) và Nam Bộ (Nam Kỳ lục tỉnh) (xem bảng 3).

**BẢNG 3: Phân bố sở hữu ruộng đất ở một số tỉnh hồi đầu thế kỷ XIX<sup>(12)</sup>**

TT	Trấn/Tỉnh	Tư điền (1)	Công/quan điền (2)	Tỷ lệ (1): (2)
1	Bình Định	65515.5.00.7.9.0.1	6452.7.14.4.5.5.8	10.16
2	Hà Đông	44799.3.11.3.6.8	15170.8.06.0.7.3	2.95
3	Thái Bình	33348.4.07.1.7.0	19683.9.02.5.1.0	1.69
4	Phú Yên	15347.1.8.9.9.3	207.3.6.3.0	74,02
5	Nam Kỳ lục tỉnh	459143.0.07.9.0	32146.7.12.1.0	14,28

\* Tỷ lệ so sánh trong bảng trên tính làm tròn tới phần mẫu.

Như vậy, tỷ lệ tư điền /công-quan điền ở Bình Định là lớn song chưa phải lớn nhất trong cả nước.

### II. TÌNH HÌNH SỞ HỮU RUỘNG ĐẤT TƯ QUA 24 ĐỊA BẠ

Với tỷ lệ ruộng tư lớn như ở Bình Định, đi sâu phân tích cấu trúc bên trong của sự phân hóa ruộng đất sẽ cho ta thấy rõ hơn qui mô sở hữu của các chủ ruộng. ở đây, các chủ ruộng chia thành 6 lớp sở hữu, số liệu kèm theo các lớp sở hữu được trình bày trong bảng thống kê (bảng 4).

Tổng hợp diện tích tư điền của 24 địa bạ theo cách cộng diện tích sở hữu của từng chủ lại có chênh lệch so với số liệu tổng quát kê khai báo ở đầu địa bạ. Sự sai lệch này có lẽ một phần do tính phức tạp, đa dạng của loại hình sở hữu, một phần do nhầm lẫn ngay từ khi làm địa bạ hoặc do lỗi khi sao chép. Do vậy, để tôn trọng tư liệu, những khác biệt đó vẫn được giữ nguyên, song khi phân tích thì căn cứ vào số liệu liệt kê từng chủ sở hữu.

(9) Trong thống kê của ông Nguyễn Đình Đầu về các loại điền thổ của trấn Bình Định (*Địa bạ Bình Định*, tập I, tr. 146) có ghi rõ *Lưu hoang điền thổ là 49 mẫu 4 sào*. Số liệu này là hoàn toàn không chính xác vì đơn cử chỉ với một ấp Kiên Mỹ, cũng vào năm 1815 đã có hơn 66 mẫu ruộng đất lưu hoang thì tại sao cả trấn Bình Định, với 559 địa bạ lại chỉ có hơn 49 mẫu lưu hoang? Theo chúng tôi, ông Nguyễn Đình Đầu có sự nhầm lẫn khi thống kê diện tích ruộng đất ghi ở phần đầu mỗi địa bạ cho rằng đó là "*Diện tích điền thổ thực canh*". Trên thực tế, đó là *Công tư điền thổ các hạng* và trong đó bao gồm cả thực trưng và lưu hoang (được liệt kê cụ thể trong các trang tiếp theo của mỗi địa bạ). Có thể kiểm tra, đối chiếu những số liệu này trong phần phụ lục, bản dịch toàn bộ địa bạ Kiên Mỹ năm 1815.

(10) Phan Huy Lê, Vũ Minh Giang, Vũ Văn Quân, Phan Phương Thảo: *Địa bạ Hà Đông*, H. 1995, tr. 24

(11) Phan Huy Lê, Nguyễn Đức Nghinh, Vũ Minh Giang, Vũ Văn Quân, Phan Phương Thảo: *Địa bạ Thái Bình*, H. 1997, tr. 28

(12) Phan Huy Lê, Vũ Minh Giang, Vũ Văn Quân, Phan Phương Thảo: *Địa bạ Hà Đông*, H. 1995, tr. 24  
Phan Huy Lê, Nguyễn Đức Nghinh, Vũ Minh Giang, Vũ Văn Quân, Phan Phương Thảo: *Địa bạ Thái Bình*, H. 1997, tr. 28

Nguyễn Đình Đầu: *Tổng kết nghiên cứu địa bạ: Nam Kỳ lục tỉnh*, Nxb TP. Hồ Chí Minh, 1994, tr. 42.

Nguyễn Đình Đầu: *Nghiên cứu địa bạ triều Nguyễn: Phú Yên*, Nxb TP. Hồ Chí Minh, 1997, tr. 152, 155.

## Sở hữu ruộng đất ...

**BẢNG 4: Quy mô sở hữu ruộng tư ở 24 ấp của Bình Định**

Quy mô sở hữu	Số chủ		Diện tích sở hữu	
	Số lượng	Tỷ lệ (%)	Diện tích	Tỷ lệ (%)
. Dưới 1 mẫu	1812	61,49	657.3.03.3.7.5	19,15
. 1 - 3 mẫu	886	30,07	1385.6.05.0.5.5	40,37
. 3 - 5 mẫu	153	5,19	576.0.04.2.4.3	16,78
. 5 - 10 mẫu	74	2,51	494.1.14.6.2.0	14,40
. 10 - 20 mẫu	19	0,64	246.9.13.0.4.9	7,20
. 20 - 50 mẫu	3	0,10	72.3.00.8.0.0	2,10
<i>Tổng cộng</i>	2947	100,00	3432.4.11.1.4.2	100,00

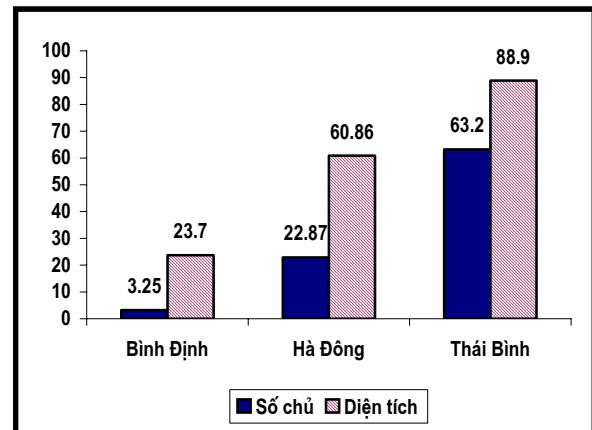
♦ 91,56% chủ sở hữu nằm trong lớp thứ nhất và thứ hai với mức độ sở hữu nhỏ hơn 3 mẫu ruộng - có thể coi thuộc loại nông dân tự canh, là đặc trưng của các chủ ruộng Bình Định. Mặc dù số chủ này chiếm tuyệt đại đa số chủ tư hữu trong các ấp, song diện tích ruộng họ sở hữu chỉ xấp xỉ 1/2 (59,52%) tổng diện tích ruộng.

♦ Bên cạnh đại đa số những người nông dân tự canh có sở hữu nhỏ thì lại tồn tại một số ít chủ (0,74%) có mức sở hữu từ 10 mẫu trở lên, và đặc biệt có 3 người có sở hữu hơn 20 mẫu. Đó là trường hợp ông Vương Hợp Hòa là phụ canh ở ấp Điều Quang có sở hữu 28.5.00.2.0.0, ông Võ Văn Triều là phụ canh ở ấp Kim Trì sở hữu 27.7.10.3.5.0, và ông Đoàn Văn Duy cũng là phụ canh ở ấp Xuân Dung sở hữu 20.1.05.2.5.0.

♦ Nếu lấy mức sở hữu 5 mẫu làm giới hạn xác định *chủ ruộng khá giả* thì số chủ ruộng thuộc loại sở hữu này chỉ có 3,25% (96 người), nhưng số ruộng mà họ sở hữu (trên 812 mẫu) chiếm 23,70% tổng diện tích ruộng. Tỷ lệ số chủ khá giả cùng số ruộng mà họ sở hữu ở Bình Định thấp hơn rất nhiều so với một số tỉnh Bắc Bộ cũng vào đầu thế kỷ XIX: ở Hà Đông, số chủ ruộng khá giả là 22,87% với số ruộng sở hữu chiếm 60,86% tổng diện tích ruộng tư<sup>(13)</sup>. Và loại hình sở hữu này còn chiếm tỷ lệ lớn hơn rất nhiều ở Thái Bình: “số chủ ruộng khá giả lên tới 63,2%, và điều quan trọng là số

ruộng đất của họ chiếm gần hết tổng số ruộng đất tư hữu (88,9%)”<sup>(14)</sup>. Khuynh hướng trên có thể thấy rõ hơn qua biểu đồ 1.

**BIỂU ĐỒ 1**



Biểu đồ 1 cho thấy tỷ lệ số chủ khá giả trên tổng số chủ của Bình Định chưa bằng 1/7 của Hà Đông, 1/22 của Thái Bình. Rõ ràng, mặc dù tư hữu hóa về ruộng chiếm hơn 90% công tư điền thổ, song đặc trưng sở hữu tư nhân của Bình Định lại không phải là tích tụ ruộng đất với những sở hữu lớn mà dàn trải trên một số lượng chủ lớn (96,95%) với mức sở hữu nhỏ (dưới 5 mẫu, chủ yếu là dưới 3 mẫu).

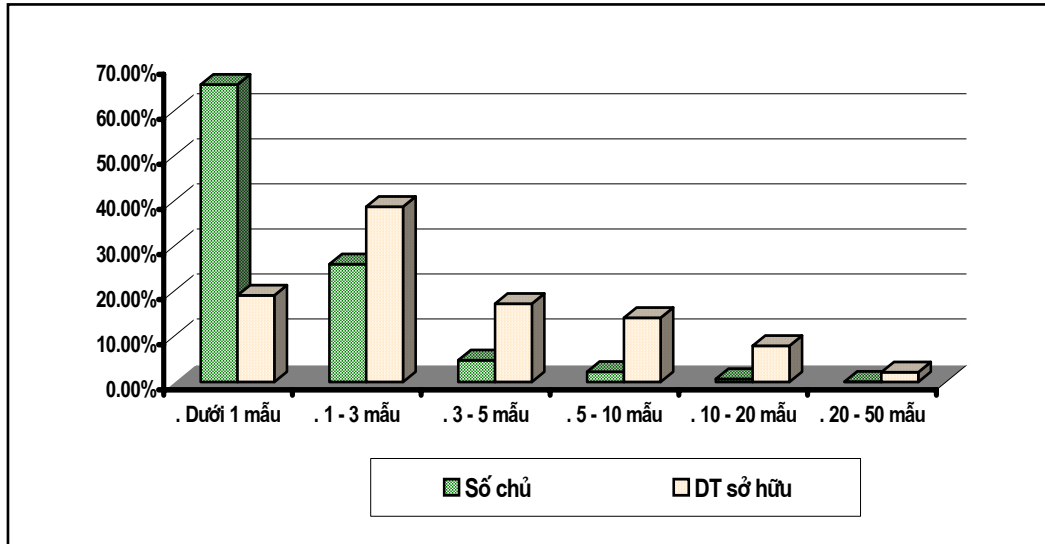
(13) Phan Huy Lê, Vũ Minh Giang, Vũ Văn Quân, Phan Phương Thảo: *Địa bạ Hà Đông*, H. 1995, tr. 26

(14) Phan Huy Lê, Nguyễn Đức Nghinh, Vũ Minh Giang, Vũ Văn Quân, Phan Phương Thảo: *Địa bạ Thái Bình*, H. 1997, tr. 30

## Sở hữu ruộng đất ...

Tình trạng sở hữu ruộng đất nhỏ, manh mún, qui mô sở hữu ruộng tư nhỏ và dàn trải trên một số đông chủ sở hữu là một đặc điểm nổi bật của Bình Định qua địa bạ

BIỂU ĐỒ 2



Trên biểu đồ, chúng ta thấy rất rõ chỉ số tiêu biểu Mo đối với chủ sở hữu nằm ở lớp sở hữu thứ nhất (dưới 1 mẫu) song tổng diện tích sở hữu của lớp này chỉ có 19,24%. Có thể nói, những người nông dân tự canh là đại diện cho tầng lớp sở hữu tư nhân của Bình Định về phương diện số lượng chủ sở hữu.

Bên cạnh sự phân bố không đồng đều về số lượng chủ trong các lớp, tình hình phân bố ruộng của các lớp cũng không đồng đều; tổng diện tích ruộng của từng lớp không phụ thuộc vào số lượng chủ sở hữu của lớp đó. Tổng số chủ ở 3 lớp sở hữu thứ tư, năm và sáu (sở hữu > 5 mẫu, tạm gọi là những chủ sở hữu khá giả) tuy chỉ có 96 người, chiếm 3,25% số lượng chủ nhưng những người này nắm trong tay một số lượng ruộng đất gần 1/4 (23,70%) tổng diện tích ruộng tư hữu.

Trên bình diện chung, sở hữu trung bình về ruộng tư là 1.1.09.7.1.0, nhưng phân bố không đồng đều, người sở hữu cao nhất có hơn 27 mẫu ruộng (27.7.10.3.5.0, ở ấp Kim Trì), trong khi người thấp nhất chỉ có vèn vện hơn 7 tác ruộng (0.0.00.7.5.0, ở ấp

năm 1815.

Biểu đồ 2 dưới đây giúp chúng ta có được cái nhìn tổng quan về qui mô sở hữu ruộng của các chủ tư hữu.

Khuông Bình).

### III. ĐẶC ĐIỂM VÀ NGUYÊN NHÂN CỦA TÌNH TRẠNG SỞ HỮU RUỘNG ĐẤT Ở BÌNH ĐỊNH

Qua những tổng hợp, phân tích về sở hữu ruộng tư ở Bình Định cho thấy *tư hữu ruộng đất chiếm ưu thế tuyệt đối với tình trạng sở hữu nhỏ, manh mún, qui mô sở hữu ruộng tư nhỏ và dàn trải trên một số đông chủ sở hữu*. Đây là đặc điểm nổi bật của chế độ ruộng đất ở Bình Định qua địa bạ năm 1815.

Theo chúng tôi có hai nguyên nhân dẫn tới thực trạng phân bố ruộng đất ở Bình Định như trên:

+ *Thứ nhất*, do đặc điểm địa lý, Bình Định là một tỉnh thuộc Trung Trung Bộ, có cả núi, trung du, đồng bằng và các loại địa hình xen kẽ nhau tạo nên địa hình nhấp nhô, hiếm thấy trên bản đồ những vùng đồng bằng rộng lớn. Đặc điểm địa hình này khiến những cộng đồng cư dân ở đây quần tụ thành những ấp/thôn trên một mặt bằng *diện tích không lớn*. Trong 559 ấp của Bình Định, có tới 450 ấp có diện tích công tư điền

thổ các loại nhỏ hơn 200 mẫu, 244 ấp có diện tích này nhỏ hơn 100 mẫu, thậm chí ở 3 ấp là nhỏ hơn 1 mẫu. Và như vậy thì dù tư hữu hóa có chiếm hơn 90% diện tích ruộng đất cả ấp, nhưng phần lớn vẫn chỉ là vài chục mẫu cho tới hơn trăm mẫu. Mà mỗi ấp lại có hàng chục tới trăm chủ sở hữu ruộng tư nên qui mô sở hữu của họ vì thế không thể lớn được. Trong khi đó, thí dụ như 114 xã của Thái Bình, có những xã có hơn 2000 mẫu công tư điền thổ, đại đa số các xã có hàng trăm mẫu ruộng đất. Cho nên, dù tỷ lệ tư điền chỉ chiếm hơn 50% tổng diện tích, song tư điền của các xã thuộc Thái Bình vẫn có diện tích rất lớn. Thêm vào đó, số lượng chủ lại không nhiều lắm dẫn đến qui mô sở hữu tư nhân > 5 mẫu chiếm 63,2% và điều quan trọng là ruộng đất của họ chiếm gần hết ruộng đất tư hữu (88,9%)<sup>(15)</sup>.

ở Bình Định, do điều kiện địa hình, đất đai canh tác phân tán, hình thành những ấp thôn nhỏ, nhưng cho đến thế kỷ XVIII - XIX, vẫn còn nhiều vùng chưa khai phá. Do đó, mỗi khi vì thiếu ruộng đất cày cấy hay vì lý do chính trị phải trốn tránh, một số gia đình lại chuyển cư đến vùng đất mới để khai khẩn. Tư liệu gia phả cho biết, có nhiều gia đình đã di chuyển và khai hoang như vậy đến một, hai lần. Thí dụ, họ Hồ của anh em Tây Sơn vốn quê ở Nghệ An, khoảng giữa thế kỷ XVII di cư vào Đàng Trong, đầu tiên ở ấp Tây Sơn, sau mới chuyển đến Phú Lạc, rồi Kiên Mỹ. Hay trường hợp họ Võ ở Kim Trì (nay là thôn Kim Tây, xã Phước Hòa, huyện Tuy Phước), vốn quê gốc ở Nghệ An, khi mới vào Bình Định định cư tại thôn Tân Giản (huyện Tuy Phước). Đến đời thứ năm có một nhánh của họ Võ này chuyển sang sinh cơ lập nghiệp tại thôn Kim Trì, và cho đến nay con cháu của nhánh phái này sống ở Kim Trì, song họ vẫn coi Tân Giản là quê gốc (chính canh), còn Kim Trì chỉ là nơi phụ canh. Hay dòng họ Trần ở thôn Châu Thành cũng vậy. Họ này vốn gốc ở Thanh Hóa, sau vào Bình Định làm ăn sinh sống. Đầu tiên, họ định cư tại xã Phú Nhơn, huyện Phù Cát. Đến đời ông Trần Văn Bảo mới chuyển sang

Châu Thành khai hoang vì đất này màu mỡ, phì nhiêu hơn, nhưng vẫn giữ gốc ở Phù Cát, còn ở Châu Thành họ chỉ là dân ngụ cư (phụ canh)... Trước sau, họ cũng chỉ là những chủ sở hữu ruộng đất nhỏ hay vừa. Đặc điểm địa hình kết hợp với những cuộc khai phá như vậy là một lý do cốt nghĩa tình trạng sở hữu ruộng đất ở Bình Định.

+ *Thứ hai*, Bình Định là quê hương của các thủ lĩnh Tây Sơn, là căn cứ xuất phát của khởi nghĩa Tây Sơn, nên phong trào đấu tranh xã hội quyết liệt này không thể không có tác động đến tình hình ruộng đất ở Bình Định.

Từ nhiều thập kỷ nay, khi nghiên cứu và đánh giá về phong trào nông dân Tây Sơn, các nhà sử học đều đề cập đến vấn đề ruộng đất - một vấn đề cơ bản nhất của mọi cuộc đấu tranh chống phong kiến. Đánh giá về vấn đề này có khá nhiều ý kiến khác nhau.

Theo Văn Tân: nông dân Bình Định theo anh em Nguyễn Nhạc, Nguyễn Huệ đứng lên là vì ruộng đất<sup>(16)</sup>.

Nguyễn Lương Bích nhận định rằng một trong những nguyên nhân thất bại của cách mạng Tây Sơn là không đem lại ruộng đất cho nông dân, không giải quyết được vấn đề quyền lợi cơ bản của nông dân. Ruộng đất vẫn còn nguyên vẹn trong tay giai cấp địa chủ<sup>(17)</sup>.

Từ năm 1951, Trần Huy Liệu lại cho rằng "Bằng những điều kiện lịch sử lúc ấy, ta đừng mơ tưởng hay cả gan bịa đặt bôi bác lịch sử là cách mạng Tây Sơn đã chia ruộng đất cho dân cày. Sử liệu chỉ mới cho biết khởi nghĩa có việc lấy của nhà giàu cho dân nghèo, và nếu có cho phép ta tưởng tượng không quá xa thì cũng có thể xảy ra trường hợp nông dân tự động thu về những ruộng

---

(15) Phan Huy Lê, Nguyễn Đức Nghinh, Vũ Minh Giang, Vũ Văn Quân, Phan Phương Thảo: *Địa bạ Thái Bình*, Nxb Thế giới, H 1997, tr. 30.

(16) Văn Tân: *Cách mạng Tây Sơn*, Nxb Văn Sử Địa, H. 1956

(17) Nguyễn Lương Bích: *Nguyên nhân thành bại của cuộc cách mạng Tây Sơn*, Tập san Văn Sử Địa, số 14 (2/1958)

đất trước kia đã bị bọn quan lại đại địa chủ cướp lấy. Thế thôi...”<sup>(18)</sup>. Đến năm 1958, khi nói về yêu cầu ruộng đất trong phong trào Tây Sơn, Trần Huy Liệu khẳng định: “Chúng ta không đòi triều chính Tây Sơn phải giải quyết vấn đề cơ bản là chia ruộng đất cho dân cày một khi chúng ta đã nhận rõ điều kiện lịch sử và giai cấp lãnh đạo cách mạng lúc ấy”<sup>(19)</sup>.

Theo quan điểm của Nguyễn Hồng Phong: “Quá trình vận động khởi nghĩa Tây Sơn cũng là quá trình xóa bỏ chế độ chiếm hữu ruộng đất của quan lại, xóa bỏ sở hữu ruộng đất của đại địa chủ quan lại, xóa bỏ quốc khố điền của Trịnh hay Nguyễn.... Có thể kết luận là trong thời kỳ phong trào Tây Sơn và từ triều đại Tây Sơn, chế độ ruộng đất công thuộc sở hữu nhà nước căn bản bị xóa bỏ, chỉ còn chế độ ruộng đất của xã thôn là được duy trì”<sup>(20)</sup>.

Hay quan điểm của Trần Văn Giàu: “Quả rằng, khi mới nổi lên ở Bình Định, anh em nhà Tây Sơn dựa vào dân nghèo để đánh chúa Nguyễn, cho nên có lấy đất của nhà giàu, cường hào, tổng lý để chia cho dân cày. Chính vì vậy mà Tây Sơn được lòng dân. Và quả rằng về sau, sau khi lên nắm chính quyền ở cả nước, nhà Nguyễn Tây Sơn có giao đất bỏ hoang lại (dù công hay tư) cho nông dân cày cấy, đó là một điều tiến bộ, không thể chối cãi được”<sup>(21)</sup>.

Phan Huy Lê nhận xét: “Trong cuộc khởi nghĩa Tây Sơn, khẩu hiệu về ruộng đất không đề ra một cách rõ ràng hay ít nhất là không được sử sách ghi chép lại và để lại nhiều khó khăn cho người nghiên cứu lịch sử”<sup>(22)</sup>. Tác giả cho rằng, cần đặt phong trào Tây Sơn trong bối cảnh lịch sử thế kỷ XVIII để xem xét, không thể coi khởi nghĩa Tây Sơn là một cuộc cách mạng xã hội và không thể đòi hỏi phong trào Tây Sơn cũng như vương triều Tây Sơn phải “Giải quyết triệt để” yêu cầu ruộng đất của nông dân. Khi phân tích những chính sách khuyến nông của Quang Trung, ông đã đi đến nhận định: “Những chính sách ấy đã có tác dụng hạn chế bớt sự lũng đoạn ruộng đất công làng xã,

phân hóa ruộng đất tập trung trong tay một số đại địa chủ quan liêu”<sup>(23)</sup>.

Những ý kiến trên đây ít nhiều đều mang tính chất là giả thuyết nghiên cứu vì đều dựa trên nguồn tư liệu mỏng manh, hiếm hoi là *Chiếu khuyến nông* của Quang Trung và câu lược thuật của giáo sĩ Diego de Jumilla về việc quân Tây Sơn lấy của nhà giàu chia cho dân nghèo. Vì vậy, những ý kiến đó cũng chưa thể đưa đến một khẳng định nào về vấn đề chuyển biến quyền sở hữu ruộng đất trong phong trào nông dân Tây Sơn và dưới triều đại Tây Sơn. Tuy nhiên, phần lớn các nhà nghiên cứu trên đều nhất trí một số đánh giá về phong trào Tây Sơn và triều đại Tây Sơn như sau:

- Trong quá trình phát triển, phong trào Tây Sơn đã phân tán ruộng đất của các tập đoàn phong kiến cầm quyền Lê - Trịnh, Nguyễn và một số quan lại, địa chủ chống đối vào tay nông dân
- Phong trào nông dân Tây Sơn, mặc dầu có lúc, có nơi đã đụng chạm vào một phần tài sản của các địa chủ, quan lại chống đối hay hoảng sợ bỏ tài sản chạy trốn, nhưng không thể xóa bỏ cơ sở kinh tế của giai cấp địa chủ. Về mặt chính trị, xã hội, tầng lớp địa chủ vẫn tồn tại.

Tiếp đó, vào thập kỷ 70 của thế kỷ XX, thông qua việc phân tích cụ thể một số địa

---

(18) Trần Huy Liệu: *Giở lại mấy trang lịch sử cuối nhà Lê và Tây Sơn khởi nghĩa*. Tư liệu Ban nghiên cứu Văn Sử Địa (do Nguyễn Phan Quang trích dẫn trong bài *Vài ý kiến về tình hình ruộng đất dưới thời Tây Sơn*, Tạp chí Nghiên cứu lịch sử, số 45).

(19) Trần Huy Liệu: *Đánh giá cuộc khởi nghĩa Tây Sơn và vai trò lịch sử của Nguyễn Huệ*, Tập san Văn Sử Địa, số 14

(20) Nguyễn Hồng Phong: *Vấn đề ruộng đất trong lịch sử chế độ phong kiến Việt Nam*, Tạp chí Nghiên cứu lịch sử, số 1-2/1959

(21) Trần Văn Giàu: *Sự khủng hoảng của chế độ phong kiến nhà Nguyễn trước 1858*, Nxb Văn hóa, H. 1958, tr. 19.

(22) Phan Huy Lê: *Tìm về cội nguồn*, T I, Nxb Thế giới, H. 1998, tr. 636.

(23) Phan Huy Lê: *Tìm về cội nguồn*, T I, Nxb Thế giới, H. 1998, tr.664

bạ ở vùng Bắc Bộ, chủ yếu là ở huyện Từ Liêm, Thượng Phúc và Thường Tín, Nguyễn Đức Nghinh đã chỉ ra một số hiện tượng thực tế về ruộng đất vào cuối thế kỷ XVIII:

- Một bộ phận ruộng đất quốc khố, thuộc đồn điền của chính quyền nhà Nguyễn đã bị nông dân chiếm lấy để cày cấy.
- Một số ruộng đất của quan lại nhà Lê bị quan quân Tây Sơn tịch thu.
- Hàng loạt địa chủ bị phá sản, ruộng đất bị phân tán vào tay những người nông dân mà chưa rõ lý do.
- Ngược lại, có những sự kiện xác minh rằng một số địa chủ quan lại cũ tiếp tục vơ vét, tăng cường tài sản ruộng đất. Trong một số làng xã hình thành một lớp địa chủ mới. Ruộng đất công làng xã bị địa chủ cường hào tiếp tục lũng đoạn bằng nhiều hình thức <sup>(24)</sup>.

Qua đó, Nguyễn Đức Nghinh cũng chỉ mới đưa ra nhận xét một cách dè dặt: “Những sự kiện trên làm nổi rõ tính đa dạng, phức tạp của vấn đề ruộng đất trong các làng xã dưới thời Tây Sơn” và ông cũng công nhận “...Những sự kiện đó còn lẻ tẻ, tản mạn, chủ yếu xảy ra trên đất Bắc Hà và dưới triều đại Tây Sơn” và “Chúng tôi chưa được biết tới một số tư liệu chắc chắn nào liên quan đến vấn đề ruộng đất ở miền Trung và Nam Trung Bộ, nơi xuất phát và là địa bàn của khởi nghĩa Tây Sơn trong giai đoạn đầu, khi khí thế đấu tranh của giai cấp sôi sục” <sup>(25)</sup>.

Như vậy, tất cả các ý kiến khác nhau trên về vấn đề ruộng đất trong phong trào Tây Sơn và dưới triều đại Tây Sơn chủ yếu đều dựa vào việc phân tích một số chính sách liên quan tới nông nghiệp và ruộng đất của Quang Trung (chủ yếu là *Chiếu khuyến nông* của Quang Trung), hay một số tư liệu địa bạ ở vùng Bắc Hà trong khoảng thời gian này mà chưa ai khai thác nguồn tư liệu địa bạ của chính vùng Bình Định - cái nôi của phong trào Tây Sơn.

Phân tích địa bạ Bình Định lập vào năm 1815, tức là chỉ 13 năm sau khi Tây Sơn

thất bại, nhất là phần sở hữu ruộng đất tư, chúng tôi đưa ra một hướng giải thích nguyên nhân tạo nên tỷ lệ quá chênh lệch giữa ruộng công và tư ở Bình Định cũng như qui mô sở hữu ruộng tư nói chung nhỏ, dàn trải, hầu như không có sở hữu lớn, tích tụ nhiều ruộng đất là hệ quả của phong trào Tây Sơn.

Theo lời giáo sĩ Diego de Jumilla thì từ tháng 5 năm 1773, rồi tháng 2 năm 1774, khi chiếm được Qui Nhơn, Phú Yên, quân Tây Sơn đã chia nhau vào các làng xã “Họ giết những xã trưởng phản động và đốt nhà của chúng”, “Họ đòi lấy những giấy tờ công, cũng như những sổ sách về thuế khóa, do nhà vua và bọn quan lại đặt ra, đem đốt ở nơi công cộng”, hay “Họ tấn công và tước vũ khí viên quan do nhà vua sai vào thu thuế, họ thu lấy tất cả giấy tờ của viên quan này và đem đốt ở nơi công cộng”<sup>(26)</sup>.

Thực ra đây chỉ là những hành động có tính tự phát của nông dân trong phong trào khởi nghĩa. Nhưng kết quả của nó là những người nông dân tá điền cày cấy trên ruộng đất công làng xã và có thể cả một bộ phận ruộng đất của địa chủ (nhất là những địa

---

(24) Nguyễn Đức Nghinh: *Tình hình phân phối ruộng đất của thôn Định Công giữa hai thời điểm (1790-1805)*, Tạp chí Nghiên cứu lịch sử, số 161 (1975)

(25) *Tây Sơn - Nguyễn Huệ*, Kỷ yếu hội nghị nghiên cứu phong trào nông dân Tây Sơn và anh hùng Nguyễn Huệ). Ty Văn hóa và thông tin Nghĩa Bình, 1978, tr. 256.

(26) *Cuộc khởi dậy và chiến tranh của Tây Sơn* (Nguyên văn chữ Tây Ban Nha, do một nữ học giả người Pháp dịch ra tiếng Pháp. Bài này rút trong 15 bài “*Người Tây ban Nha trong đại quốc An Nam*” (*Les Espagnols dans l'Empire d'Annam*), xuất bản ở Madrid từ năm 1922 đến 1933 dưới tiêu đề “*Văn khố Tây Ban Nha - Mỹ châu*” (*Archives Tiberio - Americaines*), tháng 12/1932, số 107 (No. 107), bài thứ 14 (XIV ème article). Bản dịch của Phù Lang Trương Bá Phát, đăng trong *Tạp san Sử Địa*, số 21, Sài Gòn, 1971, tr. 42.

chủ, quan lại chống đối, bị trừng phạt) thì nay mọi giấy tờ về ruộng đất, thuế khóa đã bị tiêu huỷ và họ mặc nhiên chiếm giữ và sử dụng những mảnh ruộng đang cày cấy như của riêng. Rõ ràng, đây là hiện tượng chiếm công vi tư nhưng không phải của địa chủ, cường hào mà của những người nông dân. Đó là hiện tượng Tây Sơn “Bỏ hết luật cũ, dân gian nhiều người đổi ruộng công làm ruộng tư” mà Gia Long đã ghi nhận trong đạo dụ năm 1803<sup>(27)</sup>. Và như vậy tức là ruộng đất công của làng xã và có thể một phần ruộng đất của địa chủ đã bị nông dân tá điền chiếm đoạt. Thế lực chính trị của tầng lớp địa chủ, quan lại, cường hào lúc đó bị suy giảm đáng kể không cho phép hoành hành ở nông thôn, và tất nhiên trong đó có việc lũng đoạn ruộng đất. Điều này hợp với kết quả nghiên cứu địa bạ cho thấy:

- Hầu như không có chủ sở hữu ruộng tư với qui mô lớn mà đại bộ phận chủ sở hữu ruộng tư (hơn 90 % số chủ) có qui mô sở hữu nhỏ, dưới 3 mẫu ruộng, số ruộng họ sở hữu chiếm xấp xỉ 60% ruộng tư;

- Tỷ lệ ruộng công ở Bình Định còn quá ít trong khi ruộng tư lại quá nhiều.

Theo chúng tôi, đây là một hệ quả quan trọng của phong trào Tây Sơn ảnh hưởng đến chế độ sở hữu ruộng đất ở Bình Định còn được phản ánh trong địa bạ năm 1815, nghĩa là 13 năm sau khi vương triều Tây Sơn cuối cùng bị thất bại.

Mặc dù từ năm 1802, sau khi Nguyễn ánh lên ngôi đã thi hành nhiều chính sách đàn áp trả thù những tướng lĩnh Tây Sơn quê ở Bình Định, khiến cho nhiều người phải trốn tránh, bỏ đi phiêu bạt nơi khác, ruộng đất của họ phần thì bị tịch thu, phần thì bỏ hoang, phần có thể bị người khác chiếm giữ. Thí dụ, trong địa bạ năm 1815 của ấp Kiên Mỹ (quê hương của ba anh em

Tây Sơn) có ghi rất rõ 4 mẫu 5 sào quan điền của ấp thuộc xứ Kỳ Đáo vốn là “Ngụy Nhạc điền thu nhập quan điền” (ruộng của ngụy Nhạc, tịch thu làm quan điền). Tuy nhiên, hiện tượng tịch thu, chiếm đoạt hoặc mua bán ruộng đất này trong thời gian 13 năm (1802-1815) vẫn không xóa bỏ được một thành quả của phong trào Tây Sơn khi nông dân đã chiếm giữ lấy số ruộng đang lĩnh canh để cày cấy như ruộng tư rồi dần dần trở thành ruộng đất tư hữu và tạo nên diện mạo sở hữu tư điền ở đây vừa chiếm tỷ lệ cao, vừa mang tính sở hữu nhỏ, manh mún.

Trước đây, một số nhà nghiên cứu nhận xét rằng phong trào Tây Sơn đã phân tán một phần ruộng đất công cũng như ruộng đất của địa chủ, cường hào vào tay nông dân, song không có cứ liệu cụ thể. Thông qua kết quả thống kê và phân tích cụ thể tình trạng sở hữu ruộng tư được phản ánh trong 24 địa bạ của Bình Định lập năm Gia Long 14 (1815), chúng tôi cung cấp một số tư liệu cụ thể góp phần chứng minh cho nhận xét trên. Theo chúng tôi, tình trạng phân bố chênh lệch giữa ruộng công và tư cũng như qui mô sở hữu nhỏ của chế độ tư điền ở Bình Định là do hệ quả của phong trào Tây Sơn. Tuy nhiên, vì chỉ mới khai thác triệt để 24/559 địa bạ của Bình Định lập năm 1815 nên chúng tôi coi đây là một hướng nghiên cứu mà sau khi có điều kiện nghiên cứu toàn bộ địa bạ Bình Định, sẽ có đủ dữ liệu để đi đến một kết luận khoa học có sức thuyết phục hơn./.

---

(27) *Đại Nam thực lục chính biên*, tập III, Nxb Khoa học xã hội. H. 1963, tr. 128

\* Cách đọc diện tích đất của địa bạ Gia Long: 70.2.12.8.1.0: 70 mẫu 2 sào 12 thước 8 tấc 1 phân 0 ly.