

ĐÁNH GIÁ TIỀM NĂNG LIÊN KẾT KHAI THÁC CÁC ĐIỂM DU LỊCH VÙNG PHỤ CẬN TỈNH LÂM ĐỒNG

NGUYỄN THỊ THU HÀ, PHẠM THỊ BÌNH

Tóm tắt: Liên kết vùng trong phát triển du lịch có vai trò và ý nghĩa quan trọng trong việc khai thác hiệu quả các tài nguyên du lịch, sản phẩm du lịch, cơ sở hạ tầng, cơ sở vật chất kỹ thuật. Là trung tâm du lịch lớn của cả nước, Lâm Đồng có tiềm năng kết nối với nhiều điểm du lịch ở các địa phương lân cận để khai thác các tuyến du lịch độc đáo thu hút lượng lớn du khách. Vì vậy, việc nghiên cứu, đánh giá khả năng liên kết khai thác các điểm du lịch vùng phụ cận không chỉ có ý nghĩa với tỉnh Lâm Đồng mà còn góp phần thúc đẩy phát triển du lịch của các tỉnh bạn trong khu vực. Sử dụng phương pháp thang điểm tổng hợp, bài báo đã đánh giá 22 điểm du lịch ở vùng phụ cận tỉnh Lâm Đồng. Kết quả nghiên cứu của bài báo là cơ sở quan trọng cho việc đề xuất các định hướng liên kết khai thác, chiến lược quy hoạch phát triển du lịch của Lâm Đồng và vùng phụ cận.

Từ khóa: điểm du lịch, vùng phụ cận, đánh giá, Lâm Đồng

TO EVALUATE THE POTENTIAL OF EXPLOITING LINKAGE OF NEIGHBORING TOURISM SITES OF LAM DONG PROVINCE

Abstract: The regional linkage in tourism plays an important role in effectively exploiting the tourism resources, tourism products, tourism facility, etc. Being a big tourism center in Vietnam, Lam Dong has the potentials to connect with neighboring provinces to exploit the unique tourism routes attracting tourists. Therefore, evaluating the regional linkage in the vicinity not only meaningful to Lam Dong but also to neighboring provinces. Using the hierarchical analysis (AHP), this paper assesses 22 tourism sites in the vicinity of Lam Dong province. Results of the paper should be an important basis to give proposal, orientation for exploiting, making strategy in tourism development of Lam Dong province and its vicinity.

Keyword: tourism site, vicinity, evaluate, Lam Dong

1. Đặt vấn đề

Lâm Đồng là tỉnh thuộc Nam Tây Nguyên, có lợi thế về diện tích lớn (lớn thứ 7 cả nước), điều kiện tự nhiên tốt, thời tiết ôn hòa, mát mẻ quanh năm. Bên cạnh đó, Lâm Đồng có nhiều danh lam thắng cảnh nổi tiếng, cảnh sắc thiên nhiên tươi đẹp và thơ mộng, sở hữu nhiều văn hóa phi vật thể quý giá (không gian văn hóa cồng chiêng Tây Nguyên, Mộc bản triều Nguyễn, Khu dự trữ sinh quyển thế giới Langbiang).

Tuy nhiên, du lịch (DL) của tỉnh Lâm Đồng còn khá đơn điệu, chưa thực sự tương xứng với những thế mạnh và tiềm năng sẵn có. Do đó, việc đa dạng các sản phẩm và loại hình du lịch (LHDL) là yêu cầu cần thiết nhằm nâng cao hơn nữa hiệu quả du lịch Lâm Đồng.

Ở vị trí tiếp giáp giữa khu vực Tây Nguyên với khu vực duyên hải Nam Trung Bộ - là những khu vực có nhiều tài nguyên du lịch (TN DL) nên Lâm Đồng có điều kiện thuận lợi

cho việc liên kết với các tỉnh lân cận để cùng nhau phát triển DL, hình thành các chuỗi sản phẩm DL hấp dẫn không chỉ riêng Lâm Đồng mà còn cho toàn vùng.

Việc sử dụng phương pháp thang điểm tổng hợp sẽ đánh giá được khả năng liên kết khai thác điểm DL vùng phụ cận của tỉnh Lâm Đồng. Từ kết quả nghiên cứu, bài báo đề xuất một số định hướng để tăng cường khả năng liên kết khai thác điểm DL, thúc đẩy DL tỉnh Lâm Đồng phát triển.

2. Cơ sở dữ liệu và phương pháp nghiên cứu

2.1. Cơ sở dữ liệu

Bài báo sử dụng cơ sở dữ liệu thứ cấp từ các công trình nghiên cứu đã công bố để xây dựng bộ tiêu chí đánh giá, xác định điểm số, hệ số của các tiêu chí cho điểm DL. Dữ liệu sơ cấp do nhóm tác giả khảo sát và tính toán tại các điểm, tuyến DL vùng phụ cận năm 2022.

2.2. Phương pháp nghiên cứu

Để đánh giá khả năng liên kết các điểm DL vùng phụ cận với tỉnh Lâm Đồng, bài báo sử dụng phương pháp thang điểm tổng hợp để xác định các tiêu chí, xây dựng hệ số, thang điểm cụ thể. Điểm tổng hợp sẽ được đánh giá theo 3 mức: tốt, khá và trung bình. Các bước thực hiện như sau:

Bước 1: Xác định các điểm DL

Trong nghiên cứu này, vùng phụ cận được xác định là các tỉnh: Khánh Hòa, Ninh Thuận, Bình Thuận, Đắk Nông và Đắk Lắk. Đây là những địa phương có vị trí địa lý gần kề với tỉnh Lâm Đồng và có mối quan hệ mật thiết trong quá trình phát triển kinh tế xã hội cũng như phát triển DL. Với nhiều lợi thế khác biệt về TNDL, việc liên kết vùng phụ cận sẽ là lợi thế lớn để Lâm Đồng xây dựng và khai thác đa dạng các sản phẩm, các tuyến/điểm DL.

Việc lựa chọn điểm DL để đánh giá dựa trên 02 cơ sở sau:

- Các điểm DL trọng điểm được định hướng trong Chiến lược phát triển DL:

Khánh Hòa: vịnh Nha Trang, tháp Bà Ponaga, Đại Lãnh - vịnh Vân Phong;

Ninh Thuận: vịnh Vĩnh Hy, vườn Quốc gia Núi Chúa, tháp PoKlong Grai, biển Ninh Chữ;

Bình Thuận: biển Mũi Né, Bãi Trắng, Tà Cú, đảo Phú Quý;

Đắk Nông: khu bảo tồn Tà Đùng, TP. Gia Nghĩa;

Đắk Lắk: Hồ Lắk, Buôn Đôn, vườn quốc gia Chư Yang Sin, vườn quốc gia Yôr Đôn.

- Điểm có lợi thế về khoảng cách với tỉnh Lâm Đồng hoặc TNDL hấp dẫn: Yang Bay (Khánh Hòa), xã Phan Dũng (Bình Thuận).

Bước 2: Xây dựng tiêu chí thành phần trong đánh giá khả năng liên kết khai thác TNDL vùng phụ cận trong phát triển DL tỉnh Lâm Đồng

Để khai thác điểm tài nguyên vùng phụ cận, cần phải xem xét đến tiêu chí vị trí địa lý và mạng lưới giao thông vận tải nhằm đánh giá được khả năng tiếp cận điểm tài nguyên đó.

Căn cứ vào điều kiện đặc trưng của địa bàn nghiên cứu, bài báo lựa chọn và xác định 4 tiêu chí: (1) Độ hấp dẫn của tài nguyên; (2) Vị trí của điểm tài nguyên; (3) Mạng lưới giao thông vận tải; (4) Độ bền vững đối với hoạt động DL.

- *Độ hấp dẫn của tài nguyên vùng phụ cận (TC1):* Độ hấp dẫn được xem là tiêu chí quan trọng hàng đầu trong việc đánh giá và phân hạng điểm DL. Độ hấp dẫn của điểm tài nguyên được xác định tổng hợp gồm: vẻ đẹp của cảnh quan thiên nhiên, sự đặc sắc và độc đáo của các hiện tượng và di tích, khả năng đáp ứng các LHDL... Tính hấp dẫn được chia thành 4 mức độ (Bảng 1).

Bảng 1. Tiêu chí đánh giá độ hấp dẫn của điểm tài nguyên vùng phụ cận

Điểm tài nguyên	Rất hấp dẫn	Hấp dẫn	Trung bình	Ít hấp dẫn
Tự nhiên	Có 5 cảnh quan đẹp; 3 hiện tượng di tích tự nhiên độc đáo, đáp ứng trên 5 LHDL	Có trên 3 đến 5 cảnh quan đẹp, 1 hiện tượng di tích tự nhiên đặc sắc, độc đáo, đáp ứng trên 3 đến 5 LHDL	Có trên 2 đến 3 cảnh quan đẹp, đáp ứng 2 LHDL	Có 1 đến 2 cảnh quan đẹp, đáp ứng từ 1 đến 2 LHDL
Văn hóa	Có di tích lịch sử văn hóa mang ý nghĩa đặc biệt quan trọng, được công nhận là di sản văn hóa thế giới hoặc được Bộ VH TT&DL công nhận là di tích cấp quốc gia đặc biệt, bề dày lịch sử >150 năm	Có di tích lịch sử văn hóa mang ý nghĩa đặc biệt, được Bộ VH TT&DL công nhận là di tích cấp quốc gia, bề dày lịch sử từ 100 năm đến 150 năm	Có di tích lịch sử văn hóa mang ý nghĩa cấp tỉnh, được Bộ VH TT&DL công nhận là di tích cấp tỉnh, bề dày lịch sử từ 70 năm đến 100 năm	Có di tích lịch sử văn hóa mang ý nghĩa địa phương, được Bộ VH TT&DL công nhận là di tích cấp huyện, bề dày lịch sử < 70 năm.

Nguồn: Tính toán của tác giả

- *Vị trí điểm DL vùng phụ cận so với trung tâm tỉnh Lâm Đồng (TC2):* Tiêu chí này đánh giá khoảng cách từ điểm tài nguyên tới trung tâm DL (nơi có cơ sở hạ tầng, cơ sở vật chất kỹ thuật hoàn thiện) và thời gian di chuyển.

Trong giới hạn lãnh thổ nghiên cứu, khoảng cách được tính từ trung tâm DL của Lâm Đồng đến các điểm DL, điểm xa nhất được xác định là Buôn Đôn - Đăk Lăk (trên 256 km), điểm gần nhất là Yang Bay (khoảng 110 km). Do đó, các tiêu chí được xác định cụ thể như sau (Bảng 2).

Bảng 2. Tiêu chí đánh giá vị trí của điểm DL vùng phụ cận so với Lâm Đồng

STT	Mức độ	Tiêu chí	
		Khoảng cách đến trung tâm DL (km)	Thời gian di chuyển
1	Rất thuận lợi	< 120 km	< 3 giờ
2	Thuận lợi	120 - 150	3 - 5 giờ
3	Trung bình	150 - 200	5 - 8 giờ
4	Ít thuận lợi	> 200	> 8 giờ

Nguồn: Tính toán của tác giả

- *Mạng lưới giao thông vận tải (TC 3):* Tiêu chí này tác động đến việc tiếp cận điểm DL cũng như ảnh hưởng đến khả năng liên kết khai thác giữa các điểm DL vùng phụ cận và Lâm Đồng.

Trong nghiên cứu này, các tuyến giao thông được lựa chọn để khảo sát là những tuyến giao

thông đường bộ. Các tiêu chí được sử dụng để đánh giá gồm: tính đồng bộ và thông suốt; chất lượng đường bộ; thời gian đi lại trong năm; số loại phương tiện có thể sử dụng. Tiêu chí này áp dụng cho cả TN DL tự nhiên và tài nguyên văn hóa (Bảng 3).

Bảng 3. Tiêu chí đánh giá mạng lưới giao thông vận tải của điểm tài nguyên vùng phụ cận

Mức độ	Tiêu chí
Rất thuận lợi	Mạng lưới giao thông đồng bộ, thông suốt, chất lượng đường đạt chuẩn loại A1, A2, B1; Có thể thuận tiện đi lại tất cả các tháng trong năm, có thể sử dụng 2-3 loại hình phương tiện vận chuyển
Thuận lợi	Mạng lưới giao thông đồng bộ, thông suốt; chất lượng đường đạt chuẩn loại A3, B2, C1; Có thể thuận tiện đi lại 8 tháng trong năm, có thể sử dụng 2-3 loại hình phương tiện vận chuyển
Trung bình	Mạng lưới giao thông chưa đồng bộ, thông suốt; chất lượng đường đạt chuẩn loại B3, C2, D1; Có thể thuận tiện đi lại 6 tháng trong năm, có thể sử dụng 1-2 loại hình phương tiện vận chuyển
Ít thuận lợi	Mạng lưới giao thông thiếu đồng bộ; chất lượng đường đạt chuẩn loại D3, E; Có thể thuận tiện đi lại 5 tháng trong năm, có thể sử dụng 1-2 loại hình phương tiện vận chuyển

Nguồn: Tính toán của tác giả

- **Độ bền vững đối với hoạt động DL (TC4):**
Độ bền vững là khả năng chống chịu các áp lực của hoạt động du lịch, của khách DL hoặc của các đối tượng khác gây ra tại điểm tài nguyên.

Khi đánh giá một điểm tài nguyên để khai thác thì độ bền vững đối với hoạt động DL có vai trò rất quan trọng (Bảng 4).

Bảng 4. Tiêu chí đánh giá độ bền vững DL của điểm tài nguyên vùng phụ cận

Mức độ	Tiêu chí
Rất bền vững	Hầu như không có yếu tố nào bị phá hủy đối với hoạt động DL, cho phép các hoạt động DL diễn ra liên tục.
Bền vững	Có từ 1 - 2 yếu tố bị phá hủy ở mức độ nhẹ, có khả năng tự phục hồi, cho phép các hoạt động DL diễn ra thường xuyên.
Khá bền vững	Có từ 1 - 2 yếu tố bị phá hủy đáng kể, phải có sự hỗ trợ của con người mới phục hồi được, các hoạt động DL bị hạn chế.
Kém bền vững	Có từ 1 - 2 yếu tố bị phá hủy nặng, phải có sự phục hồi của con người, các hoạt động DL bị gián đoạn.

Nguồn: Tính toán của tác giả

Bước 3: Xác định trọng số, điểm, thang điểm đánh giá khả năng liên kết khai thác điểm DL vùng phụ cận.

Dựa vào vai trò, tầm quan trọng của mỗi tiêu chí, xác định các trọng số cho mỗi tiêu chí theo các hệ số: 3, 2, 1, mức điểm thích hợp cho các tiêu chí là: 4, 3, 2, 1.

Hệ số 3: Độ hấp dẫn, bởi đây là yếu tố quan trọng nhất để đánh giá điểm tài nguyên vì nó tạo ra khả năng thu hút khách DL. Đây cũng là tiêu chí quan trọng để xác định điểm DL có sức hấp dẫn càng cao thì việc khai thác càng thuận lợi.

Hệ số 2: Vị trí địa lý điểm tài nguyên và độ bền vững đối với hoạt động DL; tiêu chí vị trí

địa lý thể hiện khả năng liên kết của điểm tài nguyên vùng phụ cận với các điểm DL đang được khai thác của Lâm Đồng. Khả năng liên kết để khai thác thuận lợi phụ thuộc khá nhiều vào khoảng cách gần hay xa của điểm tài nguyên. Còn độ bền vững là tiêu chí tác động trực tiếp đến hoạt động DL, gắn liền với sự phát triển DL.

+ Hệ số 1: Mạng lưới GTVT của điểm tài nguyên, tiêu chí này thể hiện mức độ khai thác thuận lợi trong việc liên kết giữa trung tâm DL (nơi có hệ thống cơ sở vật chất kỹ thuật DL hiện đại) với các điểm tài nguyên.

Việc đánh giá điểm DL thực hiện theo các bậc và hệ số của các tiêu chí (Bảng 5).

Bảng 5. Thang điểm đánh giá tổng hợp của điểm tài nguyên vùng phụ cận

Tiêu chí	Hệ số	Bậc số			
		4	3	2	1
Độ hấp dẫn	3	12	9	6	3
Vị trí của điểm tài nguyên	2	8	6	4	2
Độ bền vững đối với hoạt động DL	2	8	6	4	2
Mạng lưới giao thông vận tải	1	4	3	2	1
Điểm tổng		32	24	16	8

Nguồn: Tính toán của tác giả

Theo thang đánh giá này thì điểm DL có điểm cao nhất là 32, thấp nhất là 8. Vì thế, nhóm tác giả xác định được tiềm năng khai thác các điểm tài nguyên như sau:

- Điểm tài nguyên có tiềm năng khai thác mức tốt (loại 4 sao): từ 24 đến 32 điểm
- Điểm tài nguyên có tiềm năng khai thác mức khá (loại 3 sao): từ 16 đến 23 điểm
- Điểm tài nguyên có tiềm năng khai thác mức trung bình (loại 2 sao): từ 8 đến 15 điểm

3. Kết quả nghiên cứu và thảo luận

3.1. Khái quát về tỉnh Lâm Đồng và vùng phụ cận

3.1.1. Tỉnh Lâm Đồng

Lâm Đồng nằm trên 3 cao nguyên và là khu vực đầu nguồn của hệ thống sông lớn; nằm trong vùng kinh tế trọng điểm phía Nam - là khu vực năng động, có tốc độ tăng trưởng kinh tế cao và là thị trường có nhiều tiềm năng lớn. Toàn tỉnh có thể chia thành 3 vùng với 5 thế mạnh: phát triển cây công nghiệp dài ngày, lâm nghiệp, khoáng sản, du lịch - dịch vụ và chăn nuôi gia súc.

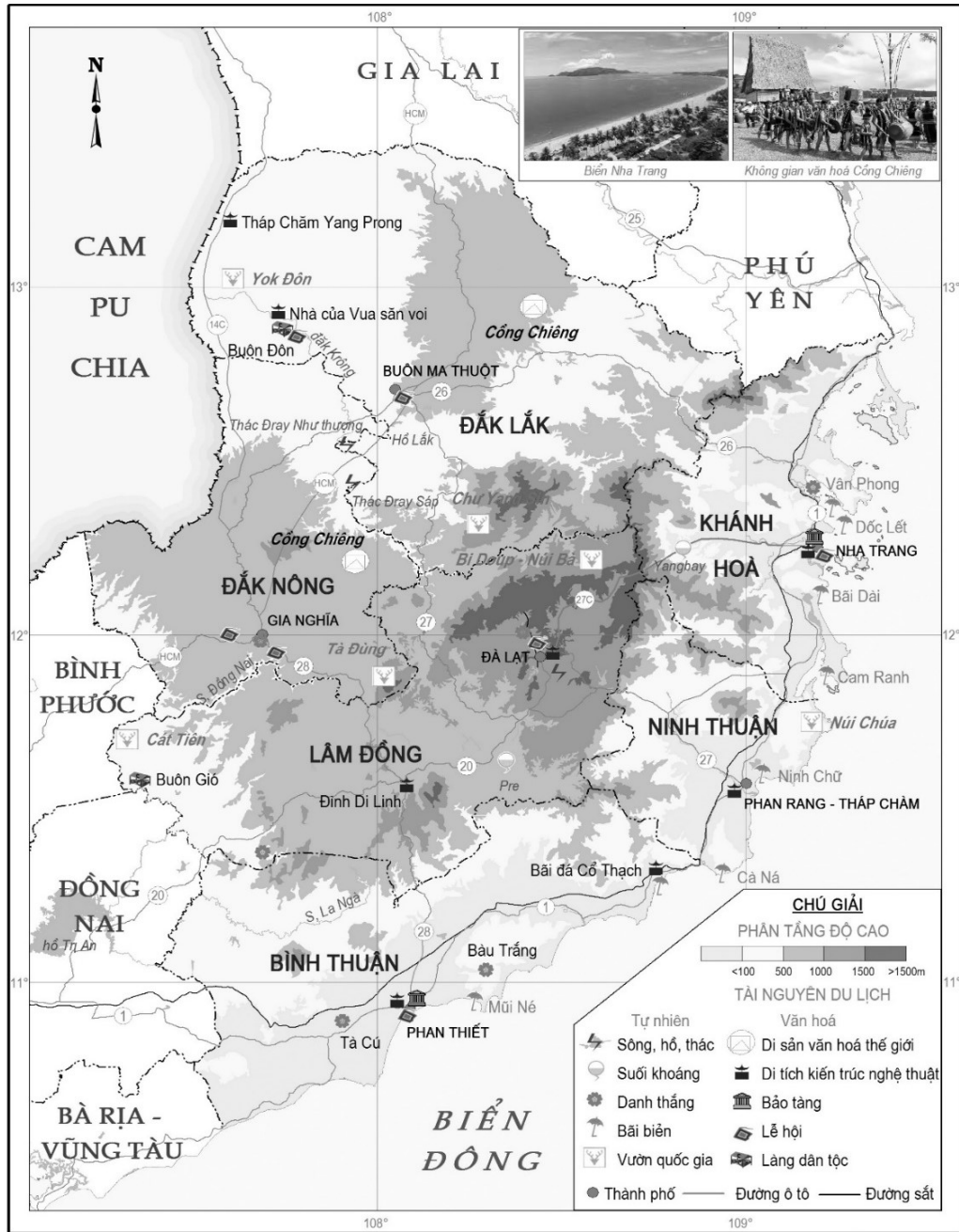
Lâm Đồng luôn có khí hậu mát mẻ, nhiệt độ trung bình là 18⁰C ở Đà Lạt và 21⁰C ở Bảo Lộc.

Lâm Đồng có nhiều sản phẩm về nông nghiệp nổi tiếng cả nước như chè, rau, hoa và cà phê. Những vùng chuyên canh rau và hoa ở Đức Trọng, Lạc Dương, Di Linh, Đà Lạt đã cung cấp sản phẩm cho nhiều vùng trong nước và nước ngoài.

Lâm Đồng có 12 đơn vị hành chính: 02 thành phố (Đà Lạt, Bảo Lộc) và 10 huyện. TP. Đà Lạt, trung tâm hành chính - kinh tế - xã hội của tỉnh, cách TP. Hồ Chí Minh 320 km, cách cảng biển Nha Trang 210 km. Các tuyến quốc lộ 20, 27, 28, 55 nối liền Lâm Đồng với vùng Đông Nam Bộ, một số tỉnh thuộc vùng Tây Nguyên và Duyên hải Nam Trung Bộ, tạo điều kiện cho Lâm Đồng có mối quan hệ kinh tế - xã hội bền chặt với các vùng, các tỉnh trong khu vực.

Dựa vào những tiềm năng vốn có, Lâm Đồng phát triển một số sản phẩm DL như: DL nghiên cứu, tìm hiểu các di sản văn hóa dân tộc; DL sinh thái; DL nghỉ dưỡng núi và hồ trên núi; DL thể thao mạo hiểm theo các chuyên đề đặc biệt.

Thành phố Đà Lạt còn được xác định là một cực của tam giác du lịch (Nha Trang - Ninh Chữ - Đà Lạt). Thành phố Đà Lạt cũng được xác định là một trong 12 đô thị du lịch với chức năng nghỉ dưỡng núi của cả nước.



Nguồn: UBND tỉnh Lâm Đồng và các tỉnh phụ cận TỈ LỆ 1 : 1 500 000 Người thành lập: Nguyễn Thị Thu Hà

Hình 1. Bản đồ TNDL tỉnh Lâm Đồng và vùng phụ cận

3.1.2. Vùng phụ cận

Tổng diện tích vùng phụ cận là 11124.9 km², chiếm 3,4% diện tích cả nước, dân số 5,6 triệu người năm 2020 (Tổng cục thống kê, 2020). Vùng phụ cận của tỉnh Lâm Đồng có đường biên giới với Campuchia ở các tỉnh Đắk Lắk,

Đắk Nông và đường biển dài của các tỉnh Khánh Hòa, Ninh Thuận, Bình Thuận. Vùng phụ cận có nhiều cảng biển như Nha Trang, Cam Ranh, Vân Phong (Khánh Hòa), Phú Quý (Bình Thuận), Cà Ná (Ninh Thuận). Trong đó cảng biển Cam Ranh là cảng biển quan trọng,

góp phần vận chuyển hàng hóa đến vùng phụ cận và Lâm Đồng.

Vùng phụ cận có vị trí địa lý hết sức thuận lợi, phía Nam giáp với vùng Đông Nam Bộ; phía Bắc tiếp giáp với Gia Lai, Phú Yên; phía Đông tiếp giáp với biển Đông; phía Tây tiếp giáp với Campuchia. Vì vậy, vùng phụ cận có điều kiện thuận lợi để mở rộng giao lưu phát triển kinh tế, cũng như phát triển du lịch với nhiều vùng trong cả nước và quốc tế.

Vùng phụ cận gắn kết với Lâm Đồng thông qua các tuyến đường: quốc lộ 20 (Lâm Đồng -

Đồng Nai), quốc lộ 28 (Bình Thuận - Lâm Đồng- Đắk Nông), quốc lộ 27 (Ninh Thuận - Lâm Đồng - Đắk Lắk), tỉnh lộ 723 (Khánh Hòa - Lâm Đồng). Giao thông thuận lợi sẽ góp phần cho việc liên kết phát triển du lịch giữa Lâm Đồng và VPC được tiến hành một cách thuận lợi.

3.2. Kết quả đánh giá khả năng liên kết của điểm du lịch vùng phụ cận với Lâm Đồng

Những điểm TNDL được lựa chọn để đánh giá là những điểm đã thu hút được nhiều du khách (Bảng 6).

Bảng 6. Kết quả đánh giá tổng hợp TNDL vùng phụ cận tỉnh Lâm Đồng

STT	Vùng phụ cận	Điểm tài nguyên	TC1	TC2	TC3	TC4	Điểm	Xếp loại
1	Khánh Hòa	Yang Bay	9	8	6	2	25	****
2		Tháp bà Ponaga	9	6	6	3	24	****
3		Vịnh Nha Trang	12	6	6	3	27	****
4		Đại Lãnh - vịnh Vân Phong	9	4	6	2	21	***
5		Biển Cam Ranh	9	4	6	3	22	***
6	Ninh Thuận	Vịnh Vĩnh Hy	9	6	6	2	23	***
7		Biển Ninh Chữ	9	6	6	3	24	****
8		Tháp Po Klong Garai	6	6	4	3	19	***
9		VQG Núi Chúa	9	6	6	2	23	***
10	Bình Thuận	Bãi biển Cổ Thạch	9	6	6	2	24	****
11		Mũi Né	12	4	6	3	25	****
12		Đảo Phú Quý	9	2	6	1	18	**
13		Bầu Trắng	9	2	6	3	20	***
14		Phan Dũng	6	8	6	2	22	***
15		Tà Cú	9	2	6	3	20	***
16	Đắk Lắk	VQG YokĐôn	9	2	6	2	19	***
17		Buôn Đôn	9	2	6	3	20	***
18		Hồ Lắk	9	4	6	2	21	***
19		VQG Chư Yang Sin	9	4	6	2	21	***
20		Thác Dray Nur	9	2	4	2	17	***
21	Đắk Nông	Khu bảo tồn Tà Đùng	9	6	6	2	21	***
22		Thành phố Gia Nghĩa	9	4	4	3	20	***

Nguồn: Tính toán của tác giả

Bảng 6 cho thấy, các điểm TNDL có khả năng liên kết để khai thác phát triển DL Lâm Đồng được xác định với 03 mức độ như sau:

- Các điểm TNDL có khả năng khai thác tốt: chủ yếu tập trung ở các tỉnh Khánh Hòa, Ninh Thuận và Bình Thuận: Tháp Bà Ponagar, vịnh Nha Trang, biển Ninh Chữ, Mũi Né và bãi biển Cổ Thạch. Đây là các điểm có TNDL đặc sắc, là những điểm du lịch trọng tâm trong chiến lược phát triển du lịch địa phương. Mặt khác, có sự khác biệt về loại tài nguyên (đặc biệt là các tài nguyên biển) sẽ góp phần hỗ trợ cho việc phát triển các sản phẩm du lịch ở Lâm Đồng, tạo ra các tuyến và chuỗi sản phẩm đa dạng, đặc trưng có sức hấp dẫn đối với du khách. Các điểm du lịch trên đa số có khoảng cách địa lý khá phù hợp để thực hiện liên kết khai thác với Lâm Đồng.

Tuy nhiên, quá trình tiếp cận các điểm du lịch này phải di chuyển qua các cung đường đèo có độ dốc tương đối cao. Do vậy, việc khai thác sẽ có những hạn chế về phương tiện di chuyển và thời gian tiếp cận vào những thời điểm không thuận lợi như mùa mưa (thường vào tháng 8, 9, 10 trong năm).

- Các điểm tài nguyên có khả năng khai thác khá: Đại Lãnh - Vân Phong, biển Cam Ranh, vịnh Vĩnh Hy, Tháp Po Klong Garai, VQG Núi Chúa, Bàu Trắng, Phan Dũng, Tà Cú, VQG YokĐôn, Buôn Đôn, hồ Lắk, VQG Chư Yang Sin, thác Dray Nur, khu bảo tồn Tà Đùng, thành phố Gia Nghĩa. Các điểm tài nguyên này tuy khá hấp dẫn, song đa số lại có sự trùng lặp về loại hình tài nguyên với Lâm Đồng. Đối với tài nguyên biển không trùng lặp lại có khoảng cách khá xa so với trung tâm du lịch của Lâm Đồng (Đà Lạt) và thiếu sự đồng bộ về giao thông vận tải.

- Điểm tài nguyên có khả năng khai thác trung bình: đảo Phú Quý. Mặc dù đây là điểm tài nguyên khá hấp dẫn, nằm trong định hướng phát triển du lịch của tỉnh Bình Thuận song bị hạn chế về khoảng cách xa, về phương tiện di chuyển, các LHDL còn ít và khó tiếp cận.

3.3. Thảo luận kết quả nghiên cứu

Thảo luận 1: Kết quả đánh giá tổng hợp cho thấy có những điểm du lịch có tiềm năng khai thác ở các mức độ khác nhau.

- Với mức tốt, đây là những điểm tài nguyên có sức hấp dẫn cao: cơ sở vật chất tương đối đồng bộ. Để đạt hiệu quả cao hơn, sự phối hợp giữa các doanh nghiệp lữ hành, nhà quản lí DL, chính quyền các địa phương cần được nâng cao nhằm đa dạng hóa các sản phẩm du lịch, xây dựng các tour, tuyến kết nối các điểm du lịch này với Lâm Đồng. Cụ thể, việc liên kết để nâng cao chất lượng hệ thống cơ sở hạ tầng như cải tạo và nâng cấp đường giao thông, điểm dừng chân; xây dựng chương trình quảng bá chung để thu hút du khách đến từ thị trường du lịch khác nhau...

- Đối với các điểm tài nguyên khả năng khai thác ở mức khá: để việc thực hiện liên kết khai thác có hiệu quả, trước hết phải chú trọng đa dạng hóa các loại hình du lịch, hoàn thiện thêm các phương tiện, tuyến giao thông, thu hút vốn đầu tư để cải tạo cơ sở vật chất. Đồng thời, các địa phương cần liên kết chặt chẽ với nhau, dựa trên cơ sở các bên cùng có lợi, cùng xây dựng chương trình DL, tạo điểm nhấn, tránh sự trùng lặp.

- Đối với điểm du lịch khả năng khai thác ở mức trung bình: cần triển khai kế hoạch xây dựng đầu tư các hạng mục, tập trung đầu tư nhiều nhất cho việc đa dạng hóa các sản phẩm

DL, phát triển các LHDL đặc trưng của điểm du lịch. Để liên kết khai thác có hiệu quả hơn nên thực hiện thông qua việc kết hợp với các điểm du lịch có vị trí thuận lợi hơn so với trung tâm du lịch của Lâm Đồng.

Điểm hạn chế nhất khi liên kết khai thác điểm du lịch đảo Phú Quý là khoảng cách ngoài đảo, tương đối xa. Vì vậy, có thể đầu tư xây dựng thêm các tuyến tàu cao tốc, xây dựng sân bay nhỏ để giảm thời gian di chuyển.

Thảo luận 2: Các điểm du lịch ở mức tốt tập trung ở khu vực ven biển. Để khai thác hiệu quả, các tuyến quốc lộ nối những điểm du lịch này với Lâm Đồng cần được ưu tiên cải tạo và nâng cấp trước.

Ví dụ: cần phát triển các điểm dừng chân trên các quốc lộ này theo hai hướng sau: (1) có quy mô đáp ứng lưu lượng du khách đi qua, (2) phát triển các điểm dừng chân tại các đèo là ranh giới giữa Lâm Đồng với các tỉnh bạn (như Ngọn Mực - quốc lộ 27, Gia Bắc - quốc lộ 28) thành nơi bán các mặt hàng đặc thù của 2 hoặc 3 tỉnh liền kề để tạo điểm nhấn.

Thảo luận 3: Cơ sở hạ tầng, cơ sở vật chất kĩ thuật phục vụ DL cần được ưu tiên đầu tư trước. Đối với tất cả 22 điểm tài nguyên, để giảm bớt những khó khăn khi tiếp cận vào thời điểm không thuận lợi trong năm như mùa bão, mùa mưa, các địa phương cần phối hợp để cải tạo, nâng cấp các tuyến đường gồm tỉnh lộ 723, quốc lộ 27, 28, 20. Ngoài ra, khi liên kết khai thác cần quan tâm tới môi trường những nơi mà các tuyến du lịch đi qua để có sự phát triển lâu dài và bền vững.

Thảo luận 4: Dựa vào những phân tích trên, có thể xây dựng các tour du lịch nhằm thúc đẩy quá trình khai thác điểm du lịch của vùng phụ

cận như: tour khám phá các thác từ Đức Trọng (Lâm Đồng) đi Đăk Lăk; tour Di Linh (Lâm Đồng) đi qua Đăk Nông để nối điểm du lịch thác Pongour (Đức Trọng), các điểm du lịch ở Di Linh với khu bảo tồn Tà Đùng; tour khám phá các hồ đi từ Đức Trọng sang Đăk Lăk để tìm hiểu hồ Đại Ninh và hồ Lăk; tour tìm hiểu văn hóa của đồng bào Chu Ru (Lâm Đồng), Ê Đê (Đăk Lăk), M'ông (Đăk Nông); tour tham quan nghiên cứu VQG Bidoup (Lâm Đồng), VQG Chư Yang Sin, VQG YôrĐôn (Đăk Lăk); tour tìm hiểu về bác sĩ Yersin ở Lâm Đồng và Khánh Hòa, tour DL lễ hội, sự kiện: Festival Hoa Đà Lạt, Festival biển Nha Trang...; tour nghiên cứu về DL sinh thái: VQG Bidoup - Núi Bà, Khu bảo tồn biển vịnh Nha Trang... Tìm hiểu văn hóa, lịch sử, tài nguyên nhân văn: tour DL khám phá kiến trúc châu Âu gồm trường Cao đẳng sư phạm Đà Lạt, ga Đà Lạt, văn hóa công chiêng Tây Nguyên...

Trong quá trình khai thác các điểm DL vùng phụ cận ngoài việc chú ý đến môi trường, gìn giữ tài nguyên... cần quan tâm tới việc nâng cấp hệ thống giao thông để việc liên kết diễn ra thuận lợi, thu hút được nhiều khách DL hơn.

4. Kết luận

Kết quả nghiên cứu cho thấy tiềm năng liên kết khai thác của các điểm du lịch ở vùng phụ cận khác nhau, được phân thành 3 nhóm: tốt, khá, trung bình. Các điểm du lịch ở mức tốt tập trung ở khu vực ven biển gần Lâm Đồng, mức khá tập trung ở khu vực biển xa Lâm Đồng và khu vực núi/rừng (Tây Nguyên).

Ở các điểm du lịch có tài nguyên biển, khả năng liên kết khai thác tốt, hỗ trợ cho việc khai thác, phát triển các sản phẩm du lịch của Lâm Đồng. Trong khi đó, một số điểm du lịch tự

nhiên còn có sự trùng lặp về loại hình tài nguyên thì đa số có mức độ liên kết khá và trung bình.

Kết quả của nghiên cứu này là cơ sở để các cơ quan chức năng tỉnh Lâm Đồng tham khảo sử

dụng trong quy hoạch chiến lược, chính sách phát triển DL nhằm nâng cao mức độ và hiệu quả liên kết khai thác các điểm du lịch của vùng phụ cận./.

TÀI LIỆU THAM KHẢO

1. Nguyễn Lan Anh (2014), *Phát triển du lịch tỉnh Thái Nguyên với việc khai thác tài nguyên du lịch vùng phụ cận*, Luận án Tiến sĩ địa lý, Trường ĐHSP Hà Nội.
2. Bộ Giao thông vận tải (2005), *Quyết định số 32/2005/QĐ-BGTVT ngày 17/6/2005 ban hành quy định về xếp loại đường để xác định cước vận tải đường bộ*.
3. Bộ Văn hóa, Thể thao và Du lịch (2014), *Quy hoạch tổng thể phát triển du lịch vùng Tây Nguyên đến năm 2020, tầm nhìn đến năm 2030*.
4. Bộ Văn hóa, Thể thao và Du lịch (2014), *Quy hoạch tổng thể phát triển du lịch vùng Duyên hải Nam Trung Bộ đến năm 2020, tầm nhìn đến năm 2030*.
5. Sở Văn hóa, Thể thao và Du lịch tỉnh Lâm Đồng (2014), *Quy hoạch phát triển du lịch tỉnh Lâm Đồng đến năm 2020*.
6. Nguyễn Phú Thắng (2019), *Phát triển du lịch tỉnh An Giang trong liên kết vùng phụ cận*, Luận án Tiến sĩ địa lý học, Trường ĐHSP TP.HCM.
7. Nguyễn Phú Thắng (2017), *Đánh giá khả năng liên kết các điểm du lịch vùng phụ cận với khu du lịch núi Sam*, Tạp chí khoa học ĐHSP TP.HCM, số 14, tập 8, tr.103-114.
8. Tổng cục Thống kê (2020), *Niên giám thống kê năm 2020*, NXB Thống kê.
9. UBND tỉnh Lâm Đồng (2021), *Dư địa chí Lâm Đồng*, NXB Văn hóa dân tộc.

Thông tin tác giả:

Nguyễn Thị Thu Hà, Phạm Thị Bình - Trường Đại học Sư phạm TP.HCM
Địa chỉ: 280 An Dương Vương, Quận 5, TP.HCM
Email: binhpt@hcmue.edu.vn; Điện thoại: 0932639355

Nhật ký tòa soạn

Ngày nhận bài: 25/7/2023
Biên tập: 9/2023