

ĐỒ GỐM CÓ MIỆNG DẠNG LỢN SÓNG TRONG DI TÍCH AN SƠN (ĐỨC HÒA, LONG AN) TỰ LIỆU VÀ NHẬN THỨC

NGUYỄN HOÀNG BÁCH LINH*

Đồ gốm có miệng dạng lợn sóng (wavy-rimmed pottery) là một trong những loại hình tiêu biểu của di tích An Sơn – một địa bàn có vị trí quan trọng trong tiến trình phát triển thời tiền sử của vùng đất Nam Bộ. Đặc trưng của loại đồ gốm này là kiểu trang trí miệng dạng lợn sóng (wavy-rimmed) hay dạng răng cưa (serrated-rimmed), chất liệu chủ yếu là sét pha cát mịn. Với cách thức tạo hình độc đáo và đòi hỏi trình độ kỹ thuật cao, gốm wavy-rimmed được nhận diện là đồ tùy táng điển hình của cư dân cổ An Sơn. Ngoài An Sơn, loại hình này còn được phát hiện ở một số di tích khác dọc theo thượng lưu sông Vàm Cỏ và vùng cao nguyên đất đỏ Bình Phước. Điều này cho thấy đã diễn ra quan hệ giao lưu văn hóa giữa các tiểu vùng địa lý khác nhau trong khoảng thiên niên kỷ thứ hai trước Công nguyên.

Từ khóa: An Sơn, đồ gốm wavy-rimmed, lợn sóng, loại hình, chất liệu, niên đại

Nhận bài ngày: 30/10/2017; đưa vào biên tập: 30/10/2017; phản biện: 31/10/2017; duyệt đăng: 28/12/2017

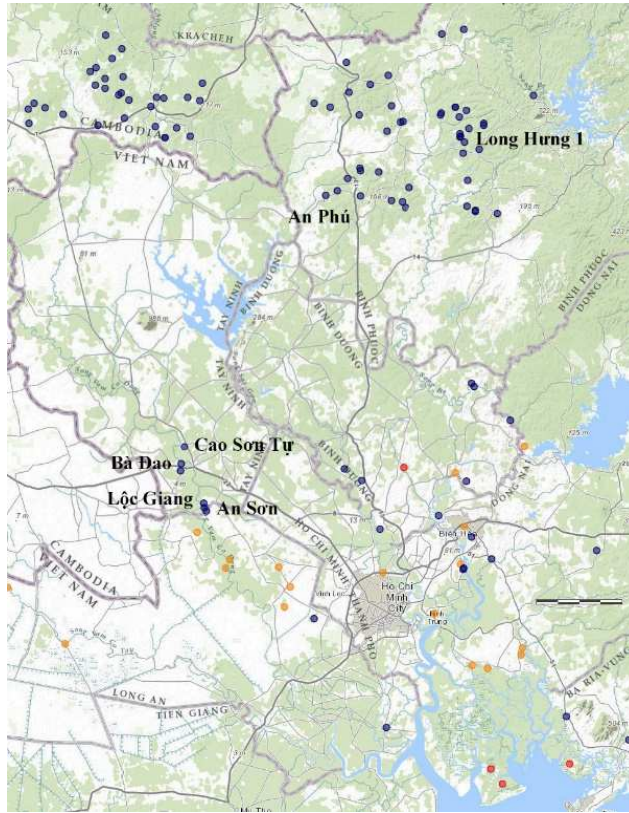
1. VỀ DI TÍCH AN SƠN

Di tích khảo cổ học An Sơn có tọa độ địa lý 10°59'19" vĩ Bắc - 106°17'41" kinh Đông, thuộc ấp Sơn Lợi, xã An Ninh Tây, huyện Đức Hòa, tỉnh Long An. Di tích nằm trên một gò đất nổi cao hơn mặt ruộng xung quanh

khoảng 6m (còn gọi là gò Chùa Đất) có diện tích khoảng 10.000m², trong đó khu trên gò rộng 8.525m² với chiều dài đông - tây 105m và bắc - nam 85m. Khu gò nằm về phía tả ngạn và cách sông Vàm Cỏ Đông 280m về phía đông, cách rạch Bà Thấy khoảng 1.000m về phía bắc và cách rạch Lò Ô khoảng 2.000m về phía nam.

* Viện Khoa học xã hội vùng Nam Bộ.

Những di tích phát hiện đồ gốm wavy-rimmed ở Nam Bộ



Nguồn: Bản đồ nền ArcGIS; dữ liệu Bùi Chí Hoàng, Nguyễn Khánh Trung Kiên 2014; bổ sung 2017.

Di tích An Sơn đã được Louis Malleret và Paul Lévy phát hiện và khảo sát vào năm 1938. Sau năm 1975, di tích tiếp tục được khai quật và nghiên cứu: năm 1978, khai quật tại khu vực đỉnh gò (một hố) và chân gò (hai hố) với tổng diện tích 150m² (Ban Khảo cổ học - Viện Khoa học xã hội tại TPHCM tiến hành); năm 1997, khai quật lần thứ hai tại phía đông đỉnh gò gồm một hố khai quật và ba hố thám sát với tổng diện tích 38m² (Viện Khảo cổ học, Trung tâm Nghiên cứu Việt Nam và Đông Nam Á và Bảo tàng tỉnh Long An phối hợp thực hiện); cuối năm

2004 - đầu năm 2005, di tích được khai quật lần thứ ba, tập trung ở khu vực mộ táng thuộc rìa đông và đông nam của gò với ba hố khai quật và năm hố thám sát, tổng diện tích 313m² (Trung tâm Khảo cổ học - Viện Khoa học xã hội vùng Nam Bộ phối hợp với Bảo tàng tỉnh Long An thực hiện). Cuộc khai quật lần thứ tư vào năm 2007 với một hố diện tích 11,5m² ở cùng khu vực với các hố năm 2004 (bộ môn Khảo cổ học thuộc khoa Lịch sử - Trường Đại học Khoa học Xã hội và Nhân văn TPHCM phối hợp với Bảo tàng tỉnh Long An tiến hành). Năm 2009, di tích được khai quật lần thứ năm với tổng diện tích 86m² (Trung tâm Khảo cổ học - Viện Khoa học xã hội vùng Nam Bộ, Đại học Quốc gia Úc và Bảo tàng tỉnh Long An phối hợp thực hiện)

gồm ba hố khai quật được mở ở vị trí gần kề với hố 2004 với mục đích nghiên cứu sâu hơn về khu vực mộ táng của di tích, đồng thời ở khu vực phía tây của gò ba hố thám sát cũng được mở.

Kết quả nghiên cứu từ các cuộc khai quật cho thấy, An Sơn là một di tích có quy mô lớn, tầng văn hóa thuộc loại dày nhất (từ 4,5 đến 5m) trong các di tích khảo cổ học thời tiền sử Nam Bộ với niên đại khởi đầu khoảng 4.500 - 4.000 năm BP, kết thúc vào khoảng 3.500 năm và có thể kéo dài

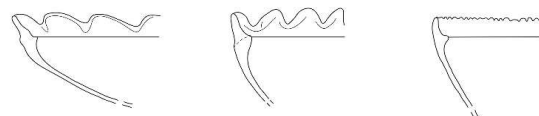
đến 3.200 năm BP (P. Bellwood 2013), mang tính chất của một di chỉ cư trú và mộ táng, thể hiện một bức tranh sinh động về môi trường thiên nhiên và cuộc sống của cư dân cổ với các hoạt động săn bắt, thuần dưỡng động vật, canh tác nông nghiệp, thủ công nghiệp, cư trú trên nhà sàn và sinh hoạt tập thể... An Sơn được đánh giá là một trong những di tích có vị trí quan trọng trong tiến trình phát triển thời tiền sử ở khu vực Nam Bộ và trong mối tương quan rộng hơn với các di tích thuộc thời đại đá mới ở khu vực Đông Nam Á lục địa.

2. ĐỒ GỐM WAVY-RIMMED TRONG DI TÍCH AN SƠN

Ngoài những hiện vật thường thấy ở các di tích tiền sử Nam Bộ, tại di tích An Sơn còn tìm thấy loại hình đồ gốm có miệng dạng lượn sóng, được gọi chung là “đồ gốm wavy-rimmed” (wavy-rimmed pottery), thuật ngữ dùng để chỉ một loại gốm được đặc trưng bởi cách thức trang trí ở mép miệng dạng lượn sóng (wavy-rimmed) hay dạng răng cưa (serrated-rimmed).

Đồ gốm wavy-rimmed được biết đến đầu tiên trong cuộc khai quật di tích An Sơn năm 1978 qua việc miêu tả đồ tùy táng ở mộ 78ASH1:M2 là hai bát đáy nhọn, miệng khía hình cánh hoa, dáng hình nón, miệng loe, bụng thu, đáy nhọn tròn, xương rất mỏng, có chỗ chỉ dày khoảng 0,1cm (Lê Xuân Diệm 1978). Trong đợt khai quật An Sơn cuối năm 2004 - đầu năm 2005, các nhà khảo cổ chia loại gốm dùng

để đựng với chủ yếu là tô và đĩa này ra làm 3 nhóm: (1) răng cưa nhỏ ở vành miệng, (2) răng cưa lớn và (3) mép bẻ uốn hình cánh hoa (Phạm Quang Sơn và những người khác 2006). Nishimura Masanari và Nguyễn Kim Dung qua đợt khai quật An Sơn năm 1997 đã sử dụng thuật ngữ bát đĩa ấn bê-đê (border) trên mép miệng (1999) khái niệm “shallow bowl with a wavy-rimmed” (2002) để miêu tả loại hình đồ gốm độc đáo này. Trong đợt khai quật năm 2009, các nhà khảo cổ thuộc Trung tâm Khảo cổ học và Đại học Quốc gia Úc đã sử dụng thuật ngữ “wavy-rimmed” để phân loại loại hình miệng bát, đĩa, tô có trang trí ở viền mép các dạng lượn sóng (wavy-rimmed) và dạng răng cưa (serrated-rimmed) (Peter Bellwood, Bùi Chí Hoàng, Marc Oxenham, Nguyễn Kim Dung 2011; Peter Bellwood 2013). Trong phạm vi bài viết, chúng tôi nghiên cứu sâu về loại hình đồ gốm này dựa trên kết quả của các cuộc khai quật năm 1997, 2004 và 2009.



Dạng 1

Dạng 2

Dạng 3

2.1. Về chất liệu và loại hình

Đồ gốm wavy-rimmed tại di tích An Sơn chủ yếu thuộc dòng gốm mịn với thành phần chính là sét và cát: đất sét là loại ít tạp chất, cát thuộc loại mịn và trung bình, ít sử dụng hạt thô, ngoài ra còn có các khoáng chất (phần lớn là chất kiềm) và thạch anh, đôi khi còn

có sự hỗn hợp với laterite, thường là micas và amphiboles, đôi khi còn có vỏ nhuyễn thể hay đá vôi nghiền nhỏ, song rất hiếm. Xương gốm cứng chắc và đều đặn, thường có màu nâu nhạt, nâu đậm hay màu xám ngả nâu vàng, lớp áo bên ngoài đồng nhất với xương gốm hoặc có màu nâu đỏ hay nâu hồng. Đồ gốm wavy-rimmed thuộc dòng gốm thô ở di tích này có số lượng không đáng kể, là sự pha trộn giữa sét, bã thực vật và phần lớn có thể nhận ra dấu vết của vỏ trấu, đôi khi cũng có calcium phosphate (apatite) và iron phosphate (vivianite) là kết quả của quá trình khoáng hóa bã thực vật trong kết cấu; hay một hỗn hợp hóa thạch nhuyễn trộn với sét (Carmen Sarjeant 2014). Xương gốm thường có màu đen, bờ xốp, lớp áo mỏng và có màu xám trắng.

Qua các tiêu bản được phục nguyên, đồ gốm wavy-rimmed tại di tích An Sơn được nhận diện với ba dạng miệng đặc trưng:

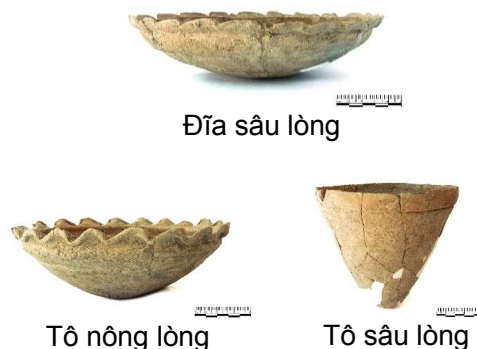
- *Dạng 1*: vành miệng là một viền rộng bản đắp thêm, rủ nhẹ hoặc gãy góc xuống thân, được nặn - ấn thành những hình bán nguyệt dạng nếp gợn sóng chồng lấn nối tiếp, gồm hai biến thể cơ bản là dải lượn sóng dài và dải lượn sóng ngắn, bên trong có một gờ đắp nổi sắc cạnh ngăn cách vành miệng với lòng tô/đĩa. Hình 1 cho thấy dạng vành miệng này của đĩa đáy tròn sâu lòng và tô nông lòng, thường làm từ chất liệu gốm mịn pha cát, thành miệng loe xiên (thẳng hoặc cong khum nhẹ) với phần thân thu nhỏ

xuống đáy. Hai loại hình này có độ dày thân trung bình từ 0,3 - 0,5cm; đường kính miệng phổ biến từ 20 - 30cm, độ sâu đáy dao động trong khoảng 5 - 8cm (đĩa sâu lòng) và 10 - 13cm (tô nông lòng).

- *Dạng 2*: miệng loe khum hay cong xiên, mép miệng được cắt tạo những hình tam giác dạng răng cưa lớn cách đều nhau và theo chiều xiên thành miệng, bên trong cũng có một gờ đắp nổi. Dạng này thể hiện trên loại hình tô nông lòng với các đặc điểm tương tự như tô nông lòng wavy-rimmed dạng 1.

- *Dạng 3*: thành miệng loe khum, mép miệng được cắt tạo những hình tam giác dạng răng cưa nhỏ, mịn, chỉ thấy trên loại hình tô sâu lòng (Hình 1) với miệng loe khum hay cong xiên nhẹ, bên trong vành miệng đắp một gờ nổi sắc cạnh, đáy thuôn nhỏ dạng hình trứng, được làm từ gốm mịn, xương gốm chỉ 0,1 - 0,3cm, đặc biệt phần đáy có khi mỏng đến 0,05cm; đường kính miệng phổ biến trong khoảng 15 - 20cm, độ sâu lòng 15 - 22cm.

Hình 1. Dạng miệng và các loại hình đồ gốm wavy-rimmed trong di tích An Sơn



Nguồn: Nguyễn Hoàng Bách Linh 2017.

Đồ gốm wavy-rimmed từ chất liệu mịn có đặc điểm chung là hầu hết không được xoa lớp áo bên ngoài mà phủ bằng vữa chài nhằm tăng độ ma sát và độ bám, giúp đỡ trơn tuột và dễ cầm hơn; bên trong lòng thường được miết láng. Trong khi đó, đồ gốm wavy-rimmed làm từ chất liệu thô pha bã thực vật, hiện chưa tìm thấy hiện vật nguyên bản, có đặc điểm vành miệng xiên thẳng nhẹ, mép miệng được ấn nhẹ tạo dạng gợn sóng uốn lượn đều với đỉnh sóng tương đối phẳng. Một mảnh miệng đo được cho đường kính khoảng 31cm và độ dày trung bình 0,3cm.

2.2. Kỹ thuật chế tác

Qua quá trình nghiên cứu, chúng tôi cho rằng, đồ gốm wavy-rimmed có thể được chế tác với các công đoạn: tạo dáng sản phẩm hoàn chỉnh, đắp thêm phần vành miệng bên trên, vuốt - ấn kết hợp (dạng 1) hay cắt mép (dạng 2 và 3), đắp vuốt gờ nổi bên trong, cuối cùng là miết láng phần vành miệng và tu chỉnh thêm bằng vữa kỹ thuật. Dấu vết của việc gắn ghép phần miệng vào thân có thể quan sát được ở các mảnh gốm: phần tiếp giáp bên ngoài với thân không được trơn láng mà để lại các vết nứt, bong tróc do kết dính yếu hay thể hiện như một rãnh lõm chạy quanh. Đường gờ nổi ngăn cách vành miệng với lòng tô/đĩa được tạo ra nhằm tăng độ dày và sự liên kết cho phần đắp nổi, đồng thời như là một yếu tố trang trí. Ngoài ra, đồ dùng còn có những vết chài xiên sắc nét (đôi khi là các vết vữa thừng), vừa góp

phần hoàn thiện dáng sản phẩm và trang trí, vừa tăng độ nhám bề mặt để hỗ trợ cho việc cầm giữ.

Việc tạo dáng cho phần đắp thêm này có thể được tiến hành sau khi đồ gốm được phơi nhẹ để tạo độ khô và cứng chắc nhất định. Cụ thể, với loại hình đĩa sâu lòng hay tô nông lòng wavy-rimmed dạng 1 - những vật dụng có kích thước và độ dày tương đối lớn - vành miệng được đắp một viền rộng bản và uốn nắn thành những hình bán nguyệt dạng nhịp sóng lên xuống cùng chiều và nối tiếp, gồm nhiều biến thể: vành miệng rộng, gãy góc với dải lượn sóng dài; vành miệng hẹp gần như vuông góc với thân, dải lượn sóng ngắn; vành miệng rủ nhẹ xuống thân với dải lượn sóng ngắn... Qua quan sát có thể hình dung cách thức thực hiện công đoạn này như sau: sau khi vành miệng được định hình dạng lượn sóng một cách tương đối, người thợ gốm có thể dùng ngón tay ấn giữ ở mép ngoài, kết hợp dùng bàn đập cuốn thừng kích thước phù hợp ấn vòng quanh mép miệng và ấn xuống ở mép trong theo chiều xiên của vành. Có sự khác biệt giữa loại hình vành miệng rộng và các loại khác. Loại hình vành miệng rộng có mép ngoài hẳn rõ vết ngón tay để lại trong quá trình uốn - ấn tạo độ lượn sóng với khoảng cách một nhịp khoảng 3,8cm, độ lõm vết uốn lượn khoảng 5cm (mép miệng lệch nhẹ ở đoạn gãy khúc), phần gãy khúc này và phần mép miệng liền kề có những vết chài song song xiên theo chiều lượn sóng, một phần mép

miệng cũng được uốn gấp vào trong. Các loại hình khác thì có dải lượn sóng ngắn và vành miệng hẹp, đường lượn sóng với khoảng cách một nhịp dao động khoảng 2,5cm, độ lõm vết uốn lượn khoảng 2cm (độ cong mép miệng đều), nét uốn lượn đều đặn và cũng có những vết chải song song xiên theo chiều lượn sóng, tuy nhiên dấu tay để lại không rõ.

Loại hình tô nông lòng wavy-rimmed dạng 2 có các nhịp cắt dao động phổ biến trong khoảng 0,5 - 0,6cm, 0,6 - 0,8cm hoặc 0,8 - 1cm với độ sâu trung bình 0,6 - 0,9cm. Với loại hình này, sau khi hoàn thành các công đoạn tạo hình cơ bản, người thợ gốm có thể dùng hai kỹ thuật: (1) ấn kết hợp cắt đều tạo thành những răng cưa lớn, thường thấy trên các tiêu bản gốm pha cát hạt mịn, vết cắt có thể được tạo ra bởi một dụng cụ nhiều răng hoặc đơn giản là mép của vỏ sò (?) ấn từ trên xuống làm cho vết cắt có độ cong nhất định, mép cắt có những đường chải song song và vết đất dồn lại ở hai mặt trong và ngoài; (2) một số tiêu bản khác, thường là gốm pha cát hạt mịn, với xương gốm có xu hướng mỏng (trung bình 0,2 - 0,3cm), được làm hoàn toàn bằng kỹ thuật cắt với dụng cụ có lưỡi sắc tạo ra những răng cưa sắc cạnh và đều nhau. Công đoạn cuối cùng là nắn, ép những chỗ đất dồn lại ở các vết cắt cho thuận mỏng và vuốt tạo đỉnh mép mỏng, sắc hoặc phẳng ngang.

Loại hình tô sâu lòng wavy-rimmed dạng 3 có độ rộng giữa các vết cắt

phổ biến khoảng 0,15 - 0,2cm, đôi chỗ gần 0,3cm, độ sâu trên dưới 0,2cm. Người thợ gốm có thể cầm vật dụng trên một tay và thao tác nắn - cắt vành miệng chứ không để trên bề mặt phẳng vì đáy của loại hình này không thể đứng, đồng thời sẽ rất khó xoay trở và nguy cơ làm biến dạng vật dụng nếu lực tác động không đều. Công cụ là một vật mỏng, sắc (có thể là mảnh tre, nứa) cắt theo chiều từ trên xuống theo một góc xiên nhất định và kéo từ trong ra ngoài, để lại vết đất bị dồn nhẹ ở mặt ngoài và uốn lượn theo cạnh những đường răng cưa, mép miệng bên trong được miết láng. Việc cắt gọt theo góc xiên (theo chiều xuôi cổ tay, trái hay phải) sẽ tạo thuận lợi hơn khi thao tác, giúp người thợ kiểm soát tốt và điều chỉnh vết cắt theo độ cong của miệng. Với những tiêu bản có độ rộng vết cắt không quá 0,1cm và độ sâu khoảng 0,1cm thì mép miệng được cắt thẳng theo chiều từ trên xuống và từ trong ra ngoài với thao tác rất nhanh mà dấu vết để lại là các đường rãnh liên tiếp và gần như đều nhau, mép ngoài vết cắt có vết đất bị dồn rất mỏng nếu quan sát kỹ, mép trong được miết trơn láng.

3. NHẬN THỨC VỀ ĐỒ GÓM WAVY-RIMMED TỪ DI TÍCH AN SƠN

3.1. Tính chất của đồ gốm wavy-rimmed

Để có thể nhận thức về tính chất của đồ gốm wavy-rimmed, chúng tôi tiến hành thống kê và so sánh mối tương quan giữa chúng với các loại hình đồ gốm gia dụng khác đặt trong bối cảnh

phát hiện, cụ thể là trong loại hình mộ táng và tầng văn hóa của di tích An Sơn.

Đợt khai quật năm 1978 tìm thấy 6 tiêu bản đồ gốm tùy táng ở 2/3 mộ, trong đó mộ 78AS.H1M2 có 2 bát đáy nhọn wavy-rimmed dạng 2, chiếm 100% đồ tùy táng của mộ và 1/3 tổng số đồ tùy táng tìm thấy. Những nhà khảo cổ nhận định hiện vật này có thể được sử dụng như đồ thờ hoặc đồ chôn theo người chết. Trong tầng văn hóa cũng phát hiện nhiều đồ gốm gia dụng cùng hàng vạn mảnh vỡ các loại, đồng thời cũng tìm thấy loại gốm có xương màu nâu nhạt, rất mỏng, trang trí văn thừng mịn và loại văn khía răng cưa ở gờ miệng đồ gốm, số lượng rất ít và chỉ tìm thấy khá sâu trong tầng văn hóa (Lê Xuân Diệm 1978).

Đợt khai quật năm 1997, trong tầng văn hóa tìm thấy 1.593 mảnh gốm wavy-rimmed và đã được Nishimura Masanari và Nguyễn Kim Dung (2002) phân định diễn tiến tương ứng với bốn giai đoạn phát triển của di tích An Sơn.

Đợt khai quật năm 2004 phát hiện 20 ngôi mộ, trong đó đồ gốm wavy-rimmed được ghi nhận ở 5/10 mộ có đồ gốm tùy táng với 8/30 tiêu bản, tương đương 26,67%. Tỷ lệ này thay đổi ở từng ngôi mộ, chẳng hạn: H3M1, gốm wavy-rimmed chiếm 2/8 đồ gốm tùy táng, tỷ lệ 25%; H3M10, gốm wavy-rimmed chiếm 1/3 đồ gốm tùy táng, tỷ lệ 33,33%; H3M13, gốm wavy-rimmed chiếm 2/5 đồ gốm tùy táng, tỷ lệ 40%. Có những mộ chỉ tìm thấy đồ tùy táng là gốm wavy-rimmed

như H3M14 (1/1 hiện vật) hay H3M17 (2/2 hiện vật). Trong tầng văn hóa phát hiện 1.469 mảnh gốm wavy-rimmed thuộc chất liệu mịn (chiếm 6,42% trên tổng số 22.895 mảnh miệng gốm mịn) và 10 mảnh gốm wavy-rimmed thuộc chất liệu thô (trên tổng số 29.197 mảnh miệng gốm thô) (Phạm Quang Sơn và những người khác 2006).

Đợt khai quật năm 2007 chỉ có 1/3 mộ tìm thấy đồ tùy táng, tuy nhiên không ghi nhận đồ gốm wavy-rimmed. Trong tầng văn hóa, qua thống kê có 77 mảnh gốm wavy-rimmed trên tổng số 4.292 mảnh miệng gốm mịn (chiếm 1,79%), gồm các dạng vành miệng trang trí răng cưa nhỏ, răng cưa lớn hay ấn “brô-đê” hình sóng nước... (Đặng Văn Thắng, Bùi Phát Diệm 2008).

Đợt khai quật năm 2009 phát hiện tổng cộng 8 ngôi mộ, đồ gốm wavy-rimmed tìm thấy trong 4/6 mộ có đồ gốm tùy táng với 6/17 tiêu bản, chiếm 35,3%. Tỷ lệ này cũng có sự thay đổi trong từng ngôi mộ, chẳng hạn: H1M2, gốm wavy-rimmed chiếm 1/6 số đồ gốm tùy táng, tỷ lệ 16,67%; H1M3 và H2M3, gốm wavy-rimmed chiếm 2/3 đồ gốm tùy táng, tỷ lệ 66,66%; H1M4 chỉ có 1 tiêu bản đồ tùy táng và là gốm wavy-rimmed. Tầng văn hóa của các hố H1, H2 và H3 (không kể hố thám sát) phát hiện 2.528 mảnh miệng gốm wavy-rimmed, chiếm 12,67% tổng số mảnh miệng gốm mịn (19.950 mảnh). Trong đó, có những khu vực tập trung với mật độ dày. Chẳng hạn tại hố H1,

mảnh miệng gốm mịn wavy-rimmed chiếm 22,27% tổng số mảnh miệng cùng chất liệu. Với chất liệu gốm thô, trong số 16.796 mảnh miệng gốm thô tại ba hố nói trên chỉ tìm thấy 3 mảnh miệng gốm wavy-rimmed (Peter Bellwood và những người khác 2011).

Đa số các nhà khảo cổ trực tiếp khai quật đều đồng tình về một trong những chức năng của đồ gốm wavy-rimmed là đồ tùy táng cho người chết, minh chứng qua cách thức thể hiện độc đáo với một số loại hình đặc trưng và qua số lượng đáng kể các tiêu bản tìm thấy trong các mộ táng của An Sơn. Thống kê cho thấy, số mộ có đồ gốm wavy-rimmed chôn theo chiếm 29,4% tổng số mộ tìm thấy và chiếm 52,6% mộ có đồ tùy táng, đồng thời, đồ gốm wavy-rimmed chiếm 30,2% số tiêu bản gốm tùy táng tìm thấy tại di tích. Ngoài ra, các mảnh gốm wavy-rimmed cũng được tìm thấy rải rác trong tầng văn hóa ở các giai đoạn khác nhau. Hai đợt khai quật năm 2004 và 2009, số mảnh gốm wavy-rimmed chất liệu mịn chiếm 9,3% tổng số mảnh gốm cùng chất liệu, trong khi đó, mảnh gốm wavy-rimmed chất liệu thô chỉ chiếm 0,028% tổng số mảnh gốm cùng chất liệu (Nguyễn Hoàng Bách Linh 2017).

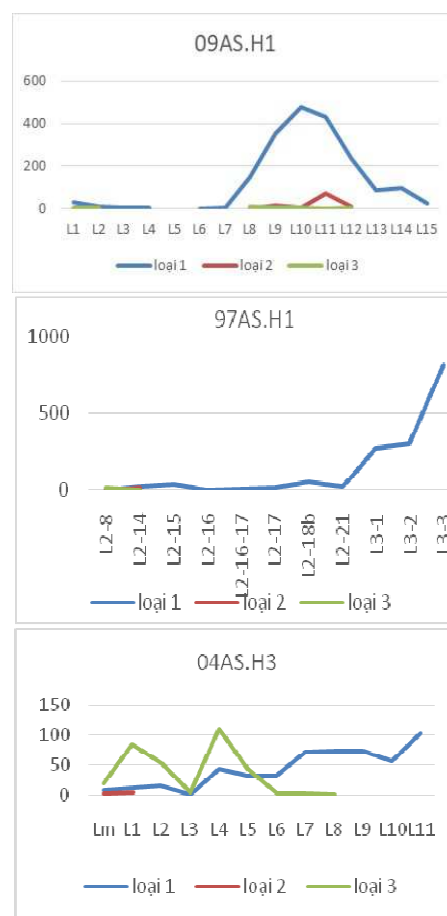
3.2. Diễn tiến phát triển và niên đại của đồ gốm wavy-rimmed

Tầng văn hóa các hố khai quật tại di tích An Sơn cho thấy, ở giai đoạn sớm nhất, đồ gốm nói chung còn ít ỏi, sang giai đoạn kế tiếp là sự gia tăng một cách nhanh chóng về số lượng và

loại hình, đồ gốm wavy-rimmed cũng xuất hiện ở giai đoạn này và tiếp tục phát triển sang giai đoạn sau, sau đó có xu hướng giảm dần ở những lớp muộn.

Đồ gốm wavy-rimmed chất liệu thô với 13 mảnh được tìm thấy từ lớp giữa (lớp 3.2 của hố 09AS.H2) đến các lớp trên (lớp 2 hay lớp mặt của hố 04AS.H2 và 04AS.H3), cho thấy sự xuất hiện tương đối muộn và không đáng kể về số lượng. Đồ gốm wavy-rimmed chất liệu mịn, qua kết quả nghiên cứu cho thấy có sự tồn tại liên tục và mang tính chuyển tiếp giữa loại

Diễn tiến đồ gốm wavy-rimmed trong tầng văn hóa di tích An Sơn



hình tô/đĩa wavy-rimmed dạng 1 với tô sâu lòng wavy-rimmed dạng 2 và 3. Theo Nishimura Masanari và Nguyễn Kim Dung (2002), trong bốn giai đoạn phát triển của di tích An Sơn, ở giai đoạn sớm nhất, đồ gốm wavy-rimmed nói chung chưa xuất hiện; sang giai đoạn 2, loại hình tô/đĩa wavy-rimmed dạng 1 trang trí văn thừng trên toàn thân xuất hiện từ những lớp sớm nhất; đến giai đoạn 3, đồ gốm wavy-rimmed mỏng hơn và biến đổi rõ rệt từ lớp dưới lên trên: lớp dưới vẫn tồn tại loại hình đĩa sâu lòng dạng 1 (lượn sóng), dần được thay thế bởi loại hình tô nông lòng dạng 2 (ngắn hình tam giác lớn) và sau đó chỉ còn loại hình tô sâu lòng dạng 3 (răng cưa nhỏ mịn). Giai đoạn 4 của An Sơn thì đồ gốm wavy-rimmed không còn xuất hiện.

Sự xuất hiện và chuyển tiếp của đồ gốm wavy-rimmed có thể được lý giải dưới góc độ kỹ thuật: để chế tác nên loại gốm độc đáo này đòi hỏi người thợ gốm phải có một trình độ tay nghề nhất định, nhiều kinh nghiệm, làm chủ được nguồn nguyên liệu, độ nung và việc tạo dáng cho sản phẩm. Vì thế, đồ gốm wavy-rimmed xuất hiện ở giai đoạn thứ hai với loại hình đĩa sâu lòng và tô nông lòng, thường dày hơn so với các giai đoạn sau, có mép miệng dạng lượn sóng dài và ngắn. Giai đoạn kế tiếp, dòng sản phẩm này vẫn tiếp tục được duy trì, bên cạnh đó là sự xuất hiện và thay thế dần bởi loại hình tinh tế và đòi hỏi kỹ thuật cao hơn là tô sâu lòng với đáy hình trứng, đôi khi chỉ mỏng 0,05cm, mép miệng được cắt thành dải hình tam giác lớn

tròn chuyển sang dạng răng cưa nhỏ, mịn.

Với tính chất là các vật dụng tùy táng, đồ gốm wavy-rimmed có khung niên đại xuất hiện, phát triển và chuyển tiếp, được thể hiện cụ thể qua tầng văn hóa kết hợp với các kết quả niên đại từ mẫu men răng của di cốt. Một dẫn chứng khá rõ ràng về quá trình chuyển tiếp, được ghi nhận trong hố khai quật 09AS.H1, mộ M4 với tô sâu lòng wavy-rimmed dạng 2, 3 cắt ngang mộ M3 với hai đĩa sâu lòng wavy-rimmed dạng 1, trong đó, niên đại C¹⁴ của mộ M3 khoảng năm 1.431 - 1.314 BC và niên đại mộ M4, chắc chắn muộn hơn. Do vậy, thời điểm chuyển tiếp từ dạng lượn sóng (wavy-rimmed) sang dạng răng cưa (serrated-rimmed) có thể diễn ra dần dần trong khoảng thời gian 1.500 năm BC.

3.3. Quan hệ văn hóa

Nam Bộ thời tiền sử chứng kiến sự hình thành và phát triển nhộn nhịp của nhiều loại hình di tích phân bố trên một không gian địa lý rất rộng và đa dạng về môi trường sinh thái. Đồng thời, cư dân của các di tích và các khu vực đã hình thành các quan hệ trao đổi, giao thương, thể hiện qua sự gần gũi về phương thức sống và khai thác tự nhiên, sự tương đồng về loại hình, chất liệu của bộ sưu tập di vật công cụ đá, đồ trang sức và nhất là qua đồ gốm.

Khởi đi từ di tích An Sơn, nơi có cấu trúc địa tầng ổn định, quá trình định cư lâu dài với khung niên đại tồn tại sớm nhất hiện biết (gồm 4 giai đoạn

phát triển, theo Nishimura và Nguyễn Kim Dung 2002), sưu tập đồ gốm mang nhiều điểm chung về loại hình, chất liệu và hoa văn trang trí với các đồ gốm của các di tích phân bố dọc lưu vực sông Vàm Cỏ và xa hơn là lưu vực sông Đồng Nai - sông Bé. Bình hình cầu có chân đế bằng gốm pha cát (giai đoạn 2 và 3) và bằng gốm pha bã thực vật (giai đoạn muộn) của An Sơn được tìm thấy khá nhiều tại các di tích khác như Bình Đa, Cái Lăng, Gò Me (Nhơn Trạch). Loại hình nồi vai gầy làm từ sét pha cát mịn, thân mỏng, áo màu nâu đỏ phổ biến ở giai đoạn muộn của An Sơn cũng là loại hình đặc trưng trong các di tích thời đại kim khí Đông Nam Bộ, như Bình Đa, Cù Lao Rùa, Dinh Ông, Mỹ Lộc... Bình/thố bằng gốm pha bã thực vật tìm thấy rất nhiều ở giai đoạn 2, 3 và 4 của An Sơn, tuy không phổ biến ở các di tích Cù Lao Rùa hay Mỹ Lộc, song so sánh loại hình học cho thấy chúng có quan hệ gần gũi và gần như đồng nhất nhau. Loại hình gốm tô màu khá phổ biến và đặc trưng ở giai đoạn 2 và 3 của An Sơn, chủ yếu từ chất liệu sét pha cát mịn, cứng chắc, cũng cho thấy sự tương đồng khi so sánh về màu sắc, chất liệu và cách thức kết hợp với các motif hoa văn trang trí với các loại hình cùng loại ở nhiều di tích vùng cao Đông Nam Bộ.

So sánh các motif và cách thức trang trí hoa văn giữa đồ gốm An Sơn với các di tích tiền sử Đông Nam Bộ cũng cho thấy mối quan hệ gần gũi. Bộ sưu tập gốm Cù Lao Rùa với các motif

trang trí dạng khắc vạch sóng nước, song song, các hình tam giác, hình tròn, in chấm... thể hiện trên một số loại hình như nồi miệng loe, thân hình cầu; bát mâm bằng các loại... giống với di tích An Sơn. Di tích Bình Đa cũng chia sẻ motif khắc vạch lợn sóng trên nền văn chải xiên và có mối quan hệ đồng đại, mặc dù An Sơn có niên đại sớm hơn. Di tích Đa Kai cũng tìm thấy nhiều kiểu miệng gốm điển hình của An Sơn, ngoài ra, các trang trí hoa văn dạng các băng có chấm dải hay khắc vạch ở giữa giống An Sơn, cho thấy khả năng đồng đại của hai di tích (Peter Bellwood 2013).

Bên cạnh những đặc điểm gần gũi của truyền thống đồ gốm tiền sử Nam Bộ nói chung thì mỗi di tích còn có một số loại hình đặc trưng, tạo nên tính riêng biệt và độc đáo. Đồ gốm wavy-rimmed tìm thấy tại di tích An Sơn là một điển hình. Với những tư liệu hiện biết, ngoài An Sơn chỉ có di tích Lộc Giang (Long An), Bà Đào, Cao Sơn Tự (Tây Ninh) và An Phú, Long Hưng 1 (thành đất đắp dạng tròn - Bình Phước) phát hiện hiện vật tương tự với số lượng không nhiều.

Đợt khai quật di tích Lộc Giang năm 2014, trong lớp văn hóa sớm nhất đã tìm thấy một số mảnh gốm wavy-rimmed dạng 1. Sự tương đồng về điều kiện tự nhiên, tích tụ văn hóa, đặc điểm di tích và di vật, niên đại, bên cạnh những điểm chung về chất liệu và tỷ lệ giữa hai dòng gốm mịn và gốm thô, cùng với việc tìm thấy đồ gốm wavy-rimmed, càng là cơ sở cho

việc xác định mối quan hệ văn hóa giữa hai di tích vốn rất gần về khoảng cách địa lý, theo đó, An Sơn là khởi điểm và Lộc Giang là vùng lan tỏa cư trú.

Ngược lên vùng đất xám phù sa mới ở thượng lưu sông Vàm Cỏ, tại di tích Bà Đạo, qua khảo sát và nghiên cứu đã tìm thấy một chiếc đĩa cạn lòng, xương mỏng, quanh mép miệng tạo hình răng cưa lớn (gốm wavy-rimmed dạng 1) (Nguyễn Văn Long 2011). Đợt khảo sát di tích năm 2013 của Trung tâm Khảo cổ học thuộc Viện Khoa học xã hội vùng Nam Bộ cũng đã phát hiện một mảnh gốm wavy-rimmed trên bề mặt. Cách địa điểm này không xa, di tích Cao Sơn Tự cũng đã phát hiện đồ gốm wavy-rimmed, gồm ba nhóm: (1) vành miệng đứng, mép cong và khứa thành những hình răng cưa; (2) vành miệng uốn lượn lên xuống như sóng nước và trang trí những đường dọc ấn bằng vỏ sò quanh mép; (3) mép miệng bẻ lật ngang, rộng và vành mép uốn lượn lên xuống kiểu tai bèo, dấu trang trí ấn vỏ sò trên mép miệng. Loại gốm này được làm từ đất sét pha cát nhuyễn, độ nung không cao, gốm có màu xám hơi nâu, xương gốm bên trong có màu xám đen hơi chuyển nâu hoặc nâu đen. Đây là loại hình đồ đựng có đường kính miệng trung bình từ 15 - 20cm, độ dày trung bình từ 0,3cm đến 0,5cm, có một số ít mảnh chỉ dày hơn 0,1cm. Di tích Cao Sơn Tự được Nguyễn Văn Long (2011) đoán định cùng chung niên đại với di tích Bà Đạo và tương đồng với các

lớp trên của di tích An Sơn, vào khoảng 2.500 năm đến 2.700 năm BP và nhận định rằng loại gốm này không tìm thấy tại các di tích ở Đồng Nai, Bình Dương hay Bà Rịa - Vũng Tàu và có thể được du nhập từ vùng khác đến.

Khu vực cao nguyên đất đỏ Bình Phước với loại hình di tích đất đắp dạng tròn đã phát hiện mảnh gốm wavy-rimmed tại hai địa điểm An Phú và Long Hưng 1. Với di tích An Phú, kết quả thám sát năm 2014 đã phát hiện hai mảnh gốm dạng miệng wavy loại 1, ký hiệu AP.TS9 và AP.TS10 ở lớp 11 - 13. Với di tích Long Hưng 1, trong đợt thám sát tháng 8/2017, ba mảnh gốm wavy-rimmed dạng 1 bằng gốm pha cát cứng chắc đã được tìm thấy trong lớp L.2-7 của hố thám sát 17.LHG.TS3, trên khu vực cư trú của vòng đất bên trong. Niên đại C^{14} đã hiệu chỉnh của mẫu than tại di tích An Phú (14AP.TS1L12) cho kết quả năm 1.428 đến năm 1.293 BC, phù hợp với loại hình miệng lượn sóng tương tự ở di tích An Sơn (biến thể giai đoạn muộn của đồ gốm wavy-rimmed) (Bùi Chí Hoàng, Nguyễn Khánh Trung Kiên 2014).

Sự tương đồng về loại hình, chất liệu, kích thước đến các đặc trưng về kỹ thuật học của bộ sưu tập công cụ đá thuộc các di tích dọc theo hệ thống các con sông lớn của miền Đông Nam Bộ như sông Đồng Nai, sông Bé và các chi lưu của nó cho đến vùng giáp ranh giữa Đông và Tây Nam Bộ với sông Vàm Cỏ, cùng với đó là sự

tương đồng về đồ gốm thể hiện qua loại hình, chất liệu và hoa văn trang trí, được củng cố và xác thực hơn qua đồ gốm wavy-rimmed tìm thấy ở các di tích thuộc các tiểu vùng địa lý mà kết nối không quá cách trở, cho thấy ngoài việc trao đổi qua những con đường sơn cước, chắc chắn còn qua những dòng sông, con suối đan xen trên toàn bộ vùng đất, góp phần xác lập một mạng lưới giao thương bắt đầu từ khoảng 4.000 năm BP. Tuy vậy, chưa thể khẳng định mối quan hệ hay con đường trao đổi sản phẩm gốm là trực tiếp, mà cũng có thể chúng diễn ra gián tiếp qua các vùng ven sông Sài Gòn mà di tích vẫn chưa được phát hiện (Bùi Chí Hoàng, Nguyễn Khánh Trung Kiên 2014).

4. KẾT LUẬN

An Sơn là một trong những di tích có tầng văn hóa dày với một khối lượng tư liệu đồ sộ được thu thập, cho thấy cư dân ở đây có một trình độ phát triển và cư trú trong một thời gian dài và liên tục. Cùng với những di tích đồng đại của lưu vực sông Vàm Cỏ,

An Sơn đã giữ vị trí quan trọng trong quá trình phát triển văn hóa tiền sử Đông Nam Bộ và của khu vực Đông Nam Á lục địa. Sự tập hiện vật gốm của di tích này rất đa dạng và phong phú về loại hình, vừa thể hiện những đặc trưng của gốm tiền sử Đông Nam Bộ, vừa có những nét riêng biệt, tiêu biểu là loại đĩa/tô sâu lòng, tô nông lòng được thiết kế và trang trí dạng lưới sóng hay răng cưa ở phần mép miệng đòi hỏi một sự tinh tế, mức độ thẩm mỹ và thuần thực về kỹ thuật, được xem là một thành tựu quan trọng trong kỹ thuật chế tạo và sản xuất đồ gốm. Qua đó cho thấy việc sản xuất đồ gốm đã trở thành một nghề thủ công với một đội ngũ thợ chuyên sản xuất phục vụ cho đời sống vật chất và tinh thần của cộng đồng cư dân An Sơn. Đồng thời các hiện vật gốm này còn là bằng chứng góp phần nhận diện con đường giao thương, trao đổi giữa các tiểu vùng văn hóa Đông Nam Bộ đã diễn ra vào thiên niên kỷ thứ hai trước Công nguyên. □

TÀI LIỆU TRÍCH DẪN

1. Bùi Chí Hoàng, Nguyễn Khánh Trung Kiên. 2014. *Báo cáo tổng hợp đề tài: Di tích đất đắp dạng tròn ở Đông Nam Bộ: nghiên cứu loại hình, chức năng và các quan hệ văn hóa*. Báo cáo tổng hợp đề tài cấp Bộ, Viện Hàn lâm Khoa học xã hội Việt Nam. Tư liệu Trung tâm Khảo cổ học (Viện Khoa học xã hội vùng Nam Bộ).
2. Carmen Sarjeant. 2014. *Contextualising the Neolithic Occupation of Southern Vietnam - The Role of Ceramics and Potters at An Son*. ANU Press. The Australian National University.
3. Đặng Văn Thắng, Bùi Phát Diệm. 2008. *Báo cáo khai quật các di tích khảo cổ học An Sơn, Lộc Giang, Động Canh Nông, Gò Xoài (huyện Đức Hòa, tỉnh Long An)*. Sở Văn hóa, Thể thao và Du lịch - Bảo tàng tỉnh Long An.

4. Lê Xuân Diệm. 1978. “Khai quật An Sơn (Đức Hòa - Long An)”. Trong *Những phát hiện khảo cổ học ở miền Nam*. Viện Khoa học xã hội tại TP HCM.
5. Nguyễn Văn Long, Đào Duy Phước. 2011. *Điều tra xác định và đề xuất giải pháp bảo tồn, phát huy các di tích khảo cổ học ở Tây Ninh*. Báo cáo kết quả nghiên cứu khoa học. Tư liệu Trung tâm Khảo cổ học.
6. Nishimura Masanari, Nguyễn Kim Dung. 1999. *Kết quả chỉnh lý hiện vật di chỉ An Sơn*. NPHMVKCH năm 1998. Hà Nội: Nxb. Khoa học Xã hội.
7. Nishimura Masanari, Nguyễn Kim Dung. 2002. “Excavation of An Son: A Neolithic Mound Site in the Middle Reach of the Vam Co Dong River, Southern Vietnam”. *Indo-Pacific Prehistory: The Melaca Papers*. Vol. 6. *Proceedings of the 16th Congress of the Indo-Pacific Prehistory Association Melaca, Malaysia 1 to 7 July 1988*. Canberra. 2002.
8. Nguyễn Hoàng Bách Linh. 2017. *Loại hình gổm có miệng dạng lượn sóng (wavy rim) trong đời sống cư dân thời tiền sử Nam Bộ - đặc trưng, quá trình phát triển và các quan hệ văn hóa*. Báo cáo tổng hợp đề tài cơ sở - Viện Khoa học xã hội vùng Nam Bộ. Tư liệu cá nhân.
9. Peter Bellwood, Bùi Chí Hoàng, Marc Oxenham, Nguyễn Kim Dung. 2011. *Khai quật di tích An Sơn - lần V (2009) (xã An Ninh Tây - huyện Đức Hòa, tỉnh Long An*. Báo cáo khoa học, tư liệu Trung tâm Khảo cổ học. Peter Bellwood (ed). 2013. *An Son and the Neolithic of Southern Vietnam*. Asian Perspectives, Vol. 50, No. 1 & 2 © 2013 by the University of Hawai'i Press.
10. Phạm Quang Sơn và những người khác. 2006. *Báo cáo khai quật di chỉ khảo cổ học An Sơn (xã An Ninh Tây, huyện Đức Hòa, tỉnh Long An) năm 2004-2005*. Tư liệu Trung tâm Khảo cổ học (Viện Khoa học xã hội vùng Nam Bộ).