

THÀNH PHỐ HỒ CHÍ MINH TRONG KHUYNH HƯỚNG PHÁT TRIỂN VÙNG ĐẠI ĐÔ THỊ

TÔN NỮ QUỲNH TRÂN*
TRƯƠNG HOÀNG TRƯƠNG**

Bài viết phân tích sự phát triển của Thành phố Hồ Chí Minh (TPHCM) thông qua các quy hoạch từ sau năm 1975, từ quy hoạch tổng thể năm 1993 đến quy hoạch chung năm 1998 và năm 2010. Các chuyển động đô thị hóa được xem xét qua các yếu tố của sự chuyển dịch cơ cấu kinh tế, sự biến động về dân số và việc mở rộng không gian đô thị cùng với sự xuất hiện của các khu đô thị mới, khu dân cư mới. Việc phát triển không gian đô thị của TPHCM thể hiện khuynh hướng liên kết vùng - phát triển vùng đại đô thị. Bên cạnh đó, bài viết cũng soi rọi sự phát triển của không gian đô thị của TPHCM qua lý thuyết vùng đại đô thị ở khu vực Đông Nam Á của Terry Mc Gee.

Từ khóa: Thành phố Hồ Chí Minh, vùng đại đô thị

Nhận bài ngày: 17/5/2015; đưa vào biên tập: 6/6/2015; phản biện: 17/2/2017; duyệt đăng: 5/8/2017

Sau năm 1975, thành phố Sài Gòn - Gia Định được sắp xếp lại tổ chức hành chính. 18 quận nội thành trước đây được chuyển thành 12 quận mới gồm các quận 1, 3, 4, 5, 6, 8, 10, 11, Bình Thạnh, Phú Nhuận, Gò Vấp, Tân Bình và các huyện Củ Chi, Bình Chánh, Hóc Môn, Nhà Bè và Thủ Đức. Thành phố được đổi tên chính thức là Thành phố Hồ Chí Minh (TPHCM) vào ngày 2/7/1976. Vào thời điểm này, dân số của thành phố có biến động lớn. Trước đây, thành phố đã trải qua một thời kỳ đô thị hóa

cường bức và đã tiếp nhận một số lượng lớn người nhập cư là những nông dân phải rời bỏ nhà cửa, ruộng đồng từ các vùng chiến sự chạy vào thành phố tránh bom đạn. Khi hòa bình được tái lập, một bộ phận đã quay trở về quê, nên dân số thành phố có giảm đi. Cũng trong giai đoạn ấy, TPHCM có chủ trương giảm áp lực dân số đô thị bằng cách đưa người về nông thôn sản xuất nông nghiệp và đi kinh tế mới. Việc giãn dân và đưa dân đi làm kinh tế mới làm cho dân số thành phố sụt giảm thêm. Thêm vào đó, nạn vượt biên ra nước ngoài cũng khiến cho dân số thành phố giảm đi đáng kể. Nếu vào năm 1976 dân số thành phố là 3.495.544 người, thì đến năm 1979 giảm xuống

* Trung tâm Nghiên cứu Đô thị và Phát triển.

** Trường Đại học Khoa học Xã hội và Nhân văn - Đại học Quốc gia Thành phố Hồ Chí Minh.

còn 3.293.146 người (Cục Thống kê TPHCM 1990).

Từ năm 1975 cho đến những năm 1990, đô thị Việt Nam, trong đó có TPHCM hầu như chưa có bước phát triển tích cực nào. Nguyên nhân được cho là vì chính sách bao cấp kéo dài, khó khăn kinh tế, công tác quản lý đô thị chưa được quan tâm, vai trò quan trọng của đô thị chưa được nhận thức rõ và nhất là thiếu chiến lược phát triển đô thị.

Sau khi chính sách “mở cửa” được tiến hành, Nhà nước Việt Nam chú trọng đến phát triển đô thị. Hội nghị Đô thị toàn quốc lần thứ nhất được tổ chức vào ngày 3/12/1990 là bước đột phá quan trọng cho phát triển đô thị cả nước. Hội nghị khẳng định vị trí chiến lược và vai trò quan trọng của các đô thị đối với toàn bộ đời sống kinh tế, chính trị và xã hội của đất nước. Từ kết quả của Hội nghị, Nhà nước ban hành Chỉ thị số 19/CT ngày 22/1/1991 *Về việc chấn chỉnh công tác quản lý đô thị*, qua đó Chủ tịch Hội đồng Bộ trưởng chỉ thị cho các ngành, các cấp thực hiện những nhiệm vụ cấp bách liên quan đến việc chấn chỉnh các đô thị. Chỉ thị nhấn mạnh đến việc cần nhận thức rõ vị trí chiến lược và vai trò quan trọng của hệ thống đô thị đối với sự nghiệp xây dựng chủ nghĩa xã hội ở nước ta và cần huy động mọi nguồn tài chính vào việc phát triển đô thị, xóa bỏ bao cấp tràn lan trong quản lý đô thị, nhưng vẫn phải đảm bảo các chính sách xã hội⁽¹⁾.

1. PHÁT TRIỂN ĐÔ THỊ ĐỒNG HÀNH VỚI CÁC QUY HOẠCH

Thực hiện chủ trương phát triển đô thị của Nhà nước, TPHCM thực hiện chương trình phát triển đô thị của chính mình. Vào ngày 23/11/1991 Ủy ban Nhân dân TPHCM đệ trình *Quy hoạch tổng thể xây dựng TPHCM đến năm 2010* (tờ trình số 5318-UB/XD) và được Thủ tướng phê duyệt phương hướng chủ yếu trong Quyết định số 20-TTg ngày 16/1/1993. Đây là quy hoạch đầu tiên của thành phố kể từ sau năm 1975 (sẽ được gọi là Quy hoạch tổng thể 1993).

Xác định vị trí của TPHCM là trung tâm chính trị quan trọng, trung tâm công nghiệp lớn nhất của cả nước, trung tâm khoa học kỹ thuật, trung tâm giao dịch - thương mại - tài chính và dịch vụ, là đầu mối giao thông thuận lợi ở khu vực phía Nam, trong nước và quốc tế, nên Quy hoạch tổng thể 1993 đặt việc xây dựng TPHCM trong mối quan hệ với khu vực, cả nước và quốc tế, đồng thời cũng tránh khuynh hướng tập trung quá mức, phát triển quy mô quá lớn. Quy hoạch tổng thể 1993 còn dự trù quy mô dân số của TPHCM đến năm 2020 không quá 5 triệu người. Hướng phát triển chủ yếu của thành phố là về phía Thủ Đức đến giáp Dĩ An (Bình Dương) - Biên Hòa (Đồng Nai) và các hướng phụ về phía Nhà Bè, Bình Chánh, Hóc Môn. Riêng hướng phát triển trung tâm thành phố qua Thủ Thiêm thì được cân nhắc cụ thể về điều kiện đất đai, hạ tầng kỹ thuật, môi trường.

Quy hoạch tổng thể 1993 dự trù giãn bớt các cơ sở công nghiệp, nhất là công nghiệp chế biến nông sản, lâm sản, thủy sản, hóa chất về các thành phố và địa phương khác trong vùng, hạn chế việc tăng dân số và lao động của TPHCM, hạn chế ô nhiễm môi trường đô thị, chú ý đến phương án xử lý tổng thể mối quan hệ giữa cải tạo, mở rộng và xây dựng mới để việc xây dựng các cơ sở hạ tầng không gây cản trở đến sự phát triển của thành phố (Quyết định số 20-TTg ngày 16/1/1993).

Quy hoạch tổng thể 1993 dự trù cho sự phát triển của thành phố đến năm 2010, tuy nhiên, chỉ trong thời gian ngắn, tốc độ đô thị hóa của thành phố quá nhanh, đề án quy hoạch đầu tiên đó nhanh chóng trở thành “chiếc áo chật”. Do đó năm 1998 thành phố đã phải điều chỉnh quy hoạch lại cho phù hợp. Đề án *Điều chỉnh quy hoạch chung TPHCM đến năm 2000* được Thủ tướng phê duyệt theo Quyết định số 123/1998/QĐ-TTg ngày 10/7/1998 (sẽ được gọi là Quy hoạch chung 1998).

Theo Quy hoạch chung 1998, hướng phát triển của thành phố chủ yếu về phía Đông Bắc, gần với Thuận An (Bình Dương), Biên Hòa; bổ sung thêm hướng phát triển về phía Nam, Đông Nam tiến ra biển, gần với khu Nhà Bè, Bình Chánh, Hiệp Phước, Cần Giò, đô thị mới Nhơn Trạch - Long Thành và hướng phụ khác về phía Bắc, Tây Bắc gần với Củ Chi, Hóc Môn, dọc quốc lộ 22 và trục xuyên Á nối với Tây Ninh, Campuchia.

Trung tâm thành phố được mở rộng qua Thủ Thiêm nhằm khai thác các lợi thế về vị trí địa lý, điều kiện tự nhiên, đất đai, cơ sở hạ tầng kỹ thuật và môi trường. Quy mô dân số của thành phố được dự trù đến năm 2020 sẽ khoảng 10 triệu người, trong đó dân số khu vực nội thành sẽ được khống chế ở mức khoảng 6 triệu người.

Tuy nhiên, Quy hoạch chung 1998 cũng không theo kịp tốc độ phát triển của thành phố. Vì thế, ngày 9/3/2009, Ủy ban Nhân dân TPHCM đệ trình bản quy hoạch chung của thành phố đến năm 2025. Đề án quy hoạch này được Thủ tướng phê duyệt vào ngày 6/1/2010 (Quyết định số 24/QĐ-TTg phê duyệt điều chỉnh Quy hoạch chung xây dựng TPHCM đến năm 2025) (sẽ được gọi là Quy hoạch chung 2010).

Đặc biệt, Quy hoạch chung 2010 hướng đến việc phát huy vai trò đặc biệt của TPHCM trong mối quan hệ với Vùng TPHCM, với Vùng kinh tế trọng điểm phía Nam, với cả nước và với quốc tế. Theo đó, TPHCM sẽ là đô thị trung tâm của Vùng TPHCM, bố trí và hình thành các trung tâm tổng hợp và chuyên ngành về thương mại, dịch vụ, giáo dục, y tế kỹ thuật cao, văn hóa, giải trí, thể dục thể thao... của Vùng.

2. CÁC CHUYỂN ĐỘNG ĐÔ THỊ HÓA CƠ BẢN CỦA TPHCM

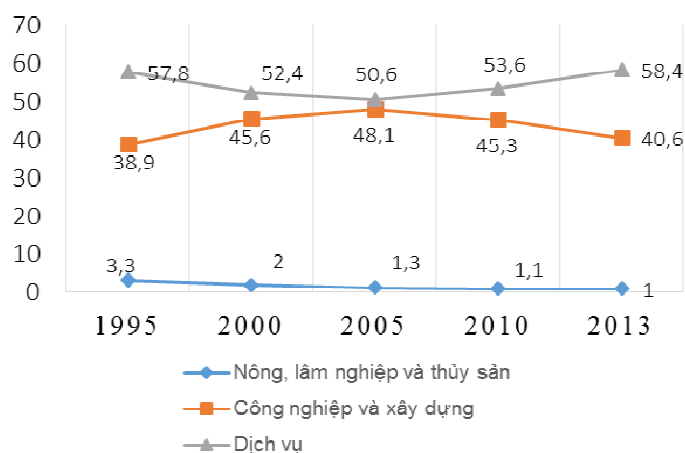
2.1. Chuyển dịch cơ cấu kinh tế

Từ thập kỷ 1990 sự chuyển dịch cơ cấu kinh tế của TPHCM đã diễn ra mạnh mẽ. Yêu cầu cơ bản của

chuyển dịch cơ cấu kinh tế là tăng nhanh tỉ trọng giá trị của các ngành công nghiệp và dịch vụ, đồng thời giảm dần tương đối tỉ trọng giá trị của các ngành nông nghiệp trong GDP. Tại các quận ven và ngoại thành của thành phố, nhiều nhà máy, xí nghiệp, khu công nghiệp được hình thành. Khu công nghiệp đầu tiên của thành phố là Khu chế xuất Tân Thuận (quận 7), được thành lập năm 1991, chiếm diện tích 300ha, vốn trước đây là đất nông nghiệp. Tiếp theo nhiều khu chế xuất và khu công nghiệp khác tiếp tục ra đời. Thành phố trở thành nơi thu hút vốn đầu tư nước ngoài mạnh nhất cả nước, kể từ khi Luật Đầu tư được ban hành⁽²⁾. Trong giai đoạn 2006-2010, bình quân mỗi năm TPHCM thu hút 37,2% tổng số dự án đầu tư trực tiếp nước ngoài trong cả nước với 10,3% tổng số vốn đăng ký. Ngoài vốn đầu tư nước ngoài, thành phố còn là nơi thu hút mạnh nguồn vốn đầu tư trong nước và vốn kiều hối. Từ năm 1992 đến năm 2010, đã có 145.149 doanh nghiệp được thành lập mới với tổng số vốn đăng ký lên đến 1.240.000 tỷ đồng (Viện Nghiên cứu Phát triển TPHCM 2012).

Nền kinh tế của TPHCM đã có chuyển biến quan trọng trong cơ cấu. Cơ cấu tổng sản phẩm (GDP) của thành phố phân theo khu vực kinh tế qua các

Biểu đồ 1. Chuyển đổi kinh tế TPHCM từ năm 1995 đến năm 2013



Nguồn: Cục Thống kê. *Niên giám thống kê TPHCM 2001, 2005 và 2013.*

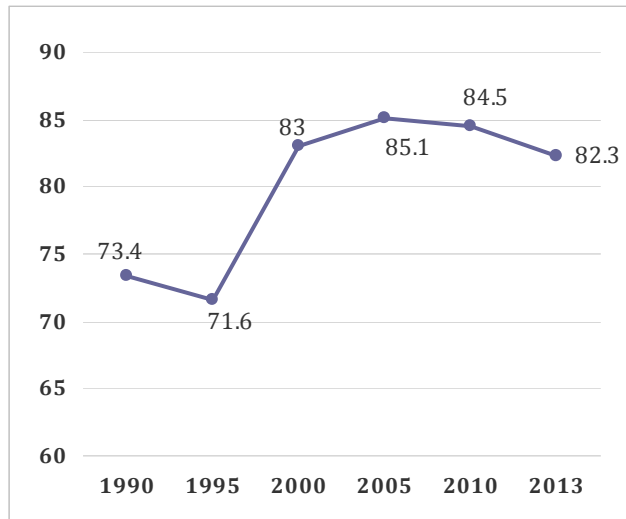
năm thay đổi như sau (xem Biểu đồ 1).

Biểu đồ 1 cho thấy tỉ phần đóng góp của khu vực nông nghiệp, lâm nghiệp và thủy sản vào tổng sản phẩm trong nước của thành phố đã giảm nhanh chóng từ 3,3 % (1995) xuống còn 1,0% (2013). Tỉ phần của khu vực công nghiệp, xây dựng chiếm hơn 40%, của khu vực thương mại luôn chiếm trên 50% trong tổng sản phẩm trong nước. Với tỉ phần của nông nghiệp chỉ còn là 1,0%, cơ cấu kinh tế của thành phố chuyển qua gần như hoàn toàn phi nông nghiệp.

2.2. Mức độ đô thị hóa cao

Mức độ đô thị hóa của thành phố đã tiến lên một bước khá xa (xem Biểu đồ 2). Năm 1997, mức độ đô thị hóa của thành phố là 71,17%, nhưng đến năm 2010, con số này đã lên đến 83,18%. Chỉ trong vòng 13 năm chỉ số đô thị của thành phố đã tăng lên

Biểu đồ 2. Mức độ đô thị hóa của TPHCM 1990-2013 (%)



Nguồn: Từ số liệu của *Niên giám thống kê TPHCM 2005 và 2013*.

hơn 12%. Đây là một con số rất ấn tượng.

Mức độ đô thị hóa của thành phố đạt đến 73,4% vào năm đầu của thập kỷ 1990, có giảm xuống một ít vào năm 1995 (71,6%), nhưng sau đó tăng nhanh đến năm 2000 (83%) và vượt tới đỉnh vào năm 2005 (85,1%) rồi chùng xuống từ năm 2010. Mức độ đô thị hóa tăng cao vào năm 2000 và 2005 là kết quả của việc chuyển đổi đơn vị hành chính vào năm 1997, thành phố có thêm 5 quận mới là quận 2, quận 9, quận Thủ Đức, quận 7, quận 12; vào năm 2003 có thêm 2 quận mới là quận Tân Phú và quận Bình Tân. Mức độ đô thị hóa được tính trên tỷ lệ của dân sống trong khu vực thành thị so với tổng số dân, nên khi các đơn vị hành chính nông thôn là huyện, xã trở thành quận, phường, thì dân cư trong đó nghiêm nhiên trở

thành người thành thị. Mức độ đô thị hóa có khuynh hướng đi xuống từ năm 2005 có thể được giải thích bằng hiện tượng phi tập trung hóa đang xảy ra tại thành phố trong các thời điểm này khi mà một số dân nội thành, một số cơ sở kinh doanh tản ra vùng ven và ngoại thành để sinh sống, hoạt động.

2.3. Sự biến động mạnh về dân số

Đồng thời với sự chuyển dịch cơ cấu kinh tế, dân số TPHCM tăng liên tục. Năm 1990, thành phố có hơn 4,1 triệu, thì 10 năm sau dân số thành phố tăng lên 5,248 triệu, 5 năm sau tăng lên 6,239 triệu, và 3 năm sau tăng lên 7,939 triệu người. Như vậy, thời gian để dân số thành phố tăng thêm khoảng 1 triệu người ngày càng được rút ngắn, chứng tỏ dân số của thành phố đang tăng lũy tiến.

Hiện tượng nhập cư

Một trong những nguyên nhân chủ yếu của việc tăng dân số TPHCM là hiện tượng nhập cư ồ ạt vào thành phố.

Theo số liệu *Tổng điều tra dân số năm 1999*, trong số 5.037.155 người dân của TPHCM có 9,19% (tức 462.914 người) là dân nhập cư từ các tỉnh, thành phố khác đến. Đến điều tra dân số giữa kỳ năm 2004, tỉ suất này tăng lên 18,15%. Vào năm này, thành phố có 6.109.493 người, như vậy số dân nhập cư là khoảng 1.108.872 người⁽³⁾.

Trong những giai đoạn sau đó, tỉ lệ tăng dân số cơ học của thành phố cao hơn mức tăng tự nhiên. Năm 2002, tỷ lệ tăng cơ học là 27,22‰ (tỷ lệ tăng tự nhiên là 12,7‰), tức trong năm này, có khoảng 154.037 người nhập cư vào thành phố. Năm 2005, tỉ lệ tăng dân số cơ học là 19,85‰, tức có khoảng 124.876 người nhập cư. Đến năm 2010, tỷ lệ tăng cơ học là 20,74‰, tức khoảng 153.393 dân nhập cư trong năm này (Cục Thống kê TPHCM 2005, 2010). Kinh tế TPHCM phát triển với việc hình thành các khu công nghiệp, khu chế xuất, tạo nên một môi trường việc làm phong phú đã thu hút một khối lượng lớn người nhập cư từ các tỉnh thành trong cả nước. Hơn nữa, từ năm 1990, thành phố chủ trương đưa các nhà máy, các cơ sở sản xuất ra vùng ven và ngoại thành nên ở các khu vực này hình thành nên nhiều cơ sở sản xuất như may mặc, chế biến, giày da..., thu hút đông đảo lao động trẻ từ các vùng nông thôn ngoài thành phố.

Qua các số liệu thống kê trên, chúng ta thấy sau thời điểm “Đổi mới” người nhập cư không ngừng đến lưu trú tại thành phố, trong đó các địa bàn vùng ven ngoại thành là những nơi thu hút đông đảo cư dân nhất vì đây là những nơi có khu chế xuất, khu công nghiệp, đang cần lao động. Ngoài ra, người nhập cư chọn vùng ven ngoại thành cũng nhằm để cho cuộc sống dễ thở hơn về vật chất lẫn tinh thần, những sinh hoạt hằng ngày cũng gần gũi với làng quê hơn nơi phố thị.

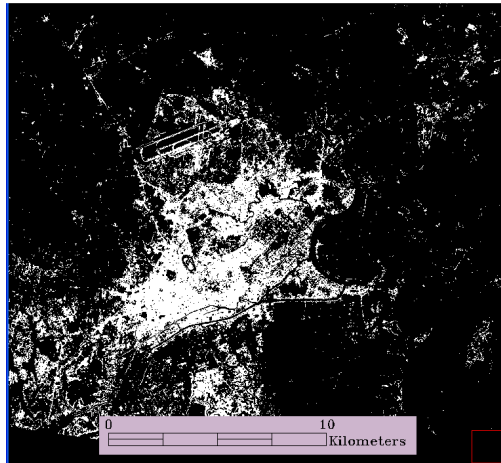
Hiện tượng phi tập trung hóa

Ngược với dòng nhập cư là hiện tượng phi tập trung hóa của một bộ phận dân cư và một số cơ sở kinh doanh, sản xuất. Những chương trình chỉnh trang khu trung tâm thành phố, việc xây dựng các công trình hạ tầng đô thị, các khu đô thị mới đòi hỏi việc bố trí lại nơi ở cho một số lượng lớn dân thuộc các khu vực giải tỏa. Chính quyền lập nhiều khu tái định cư nằm ở vùng ven và ngoại thành vì nơi đây có nhiều điều kiện tốt về đất đai. Thí dụ như trong dự án xây dựng đại lộ Đông Tây, TPHCM phải di dời và bố trí tái định cư cho trên 5.000 hộ trong đó nhiều hộ được đưa đến các khu tái định cư được lập ở ngoại thành như Tân Hòa Đông, Bình Phú, Bình Trưng. Đồng thời, sự quá tải trong đô thị cũng thúc đẩy một số cư dân tìm về vùng ven hoặc ngoại thành để định cư. Sự chênh lệch về giá cả địa ốc giữa vùng ven và vùng nội thành cũng là một động lực thúc đẩy một số hộ bán nhà tại nội thành với giá cao, ra vùng ven, ngoại thành sinh sống với không gian rộng rãi hơn. Đó cũng là lực đẩy để các nhà doanh nghiệp tìm đến xây dựng cơ sở tại vùng này. Với hiện tượng nhập cư và hiện tượng phi tập trung hóa cùng diễn ra, diện tích đô thị của thành phố được giãn nở đến các vùng ven và ngoại thành.

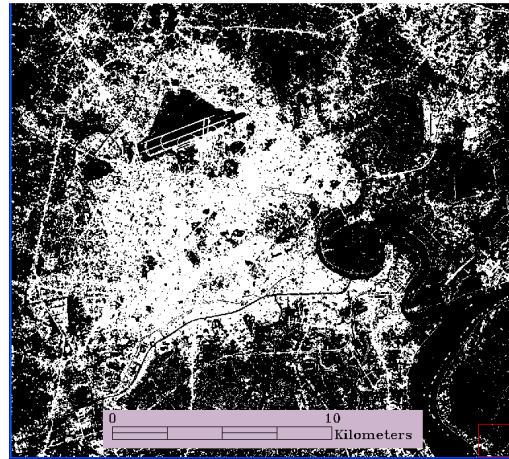
3. KHÔNG GIAN ĐÔ THỊ MỞ RỘNG

Vùng đất xây dựng liên tục, tập trung được lấy làm tiêu chuẩn để xác định không gian đô thị. Trên cơ sở ấy, việc phân tích dữ liệu ảnh vệ tinh theo thời

Hình 1. Phát triển không gian đô thị TPHCM từ năm 1990 đến năm 2010



Không gian đô thị năm 1990. Kết quả xử lý từ ảnh Landsat TM 1990.



Không gian đô thị năm 2010. Kết quả xử lý từ ảnh ETM⁺

Chú thích:

- Các vùng màu trắng: không gian đô thị.
- Các vùng màu đen: không có hoặc rất ít công trình xây dựng.

Nguồn: Phạm Bách Việt 2012.

gian cho thấy không gian đô thị của thành phố được mở rộng từ những năm đầu của thập kỷ 1990. Diện tích không gian đô thị của thành phố vào năm 1975 là 74km², tăng lên 130km² vào năm 1993 và đạt đến 220km² vào năm 2008, mở rộng hơn gấp ba lần so với năm 1975 (Phạm Bách Việt 2012).

Sự mở rộng không gian đô thị của TPHCM được thể hiện như sau (xem Hình 1).

Đầu tiên, nhà ở và các công trình được xây dựng dọc theo các trục giao thông, nhất là đường bộ, rồi sau đó các khoảng trống được lấp dần để trở thành những khu cư trú đông đúc. Điểm đáng chú ý trong quá trình mở rộng không gian đô thị của thành phố là (1) nhiều khoảng trống quan trọng bị mất đi, đồng thời (2) những khu đô

thị mới xuất hiện và (3) khuynh hướng phát triển vùng được thể hiện rõ ràng.

Những khoảng trống bị mất đi đáng kể nhất là khoảng không gian chung quanh sân bay Tân Sơn Nhất. Sân bay nhộn nhịp này đã nằm lọt vào khu dân cư, đặt ra vấn đề an toàn cho cả hai phía: cư dân và hàng không. Các khoảng trống khác nằm dọc các quốc lộ như Quốc lộ 1 (ở quận Bình Tân, Tân Phú, huyện Bình Chánh), Quốc lộ 1A (quận Thủ Đức), Quốc lộ 13 (quận Thủ Đức). Không gian trống ven sông Sài Gòn thuộc quận Bình Thạnh, quận 7, quận 8 và khu Thủ Thiêm cũng được các công trình xây dựng lấp đầy.

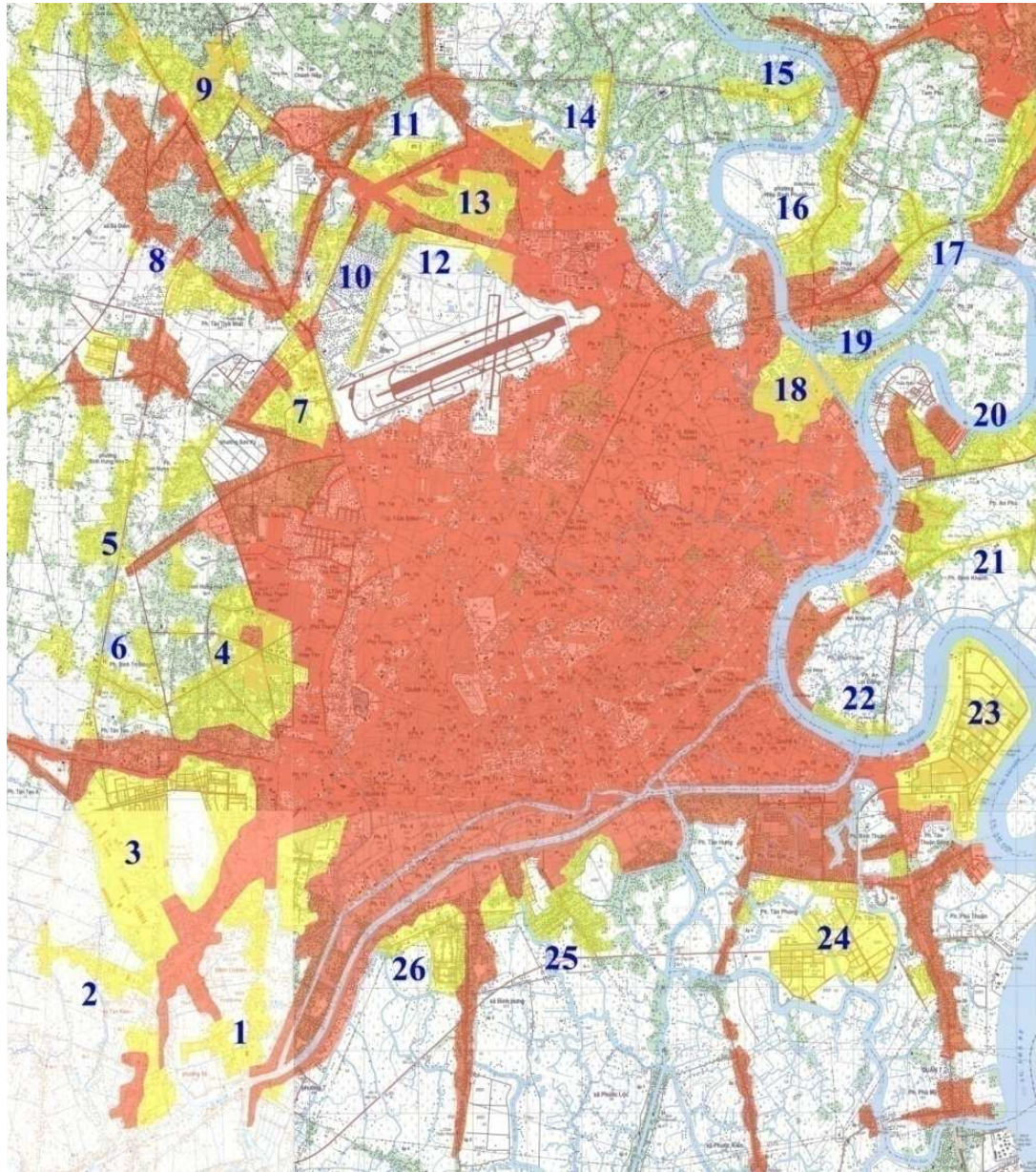
Những khu đô thị mới xuất hiện đầy ấn tượng là Khu công nghiệp Tân Tạo, Khu dân cư Bình Trị Đông (quận Bình

Tân), Khu chế xuất Linh Trung, Khu công nghiệp Bình Chiểu (quận Thủ Đức), Khu chế xuất Tân Thuận, Khu đô thị mới Phú Mỹ Hưng (quận 7), khu

dân cư dọc đường Phạm Hùng (quận 8), Khu dân cư Bình Hưng - Bình Chánh (quận 8).

Khuynh hướng phát triển liên kết vùng

Bản đồ 1. Phát triển không gian cư trú TPHCM



(Theo Bản đồ TPHCM số hiệu C-48-34-A-d, Bản đồ Ngã Năm số hiệu C-48-34-A-c, Bản đồ An Lạc số hiệu C-48-34-C-a, Bản đồ Nhà Bè số hiệu C-48-34-C-b)

- Không gian đô thị năm 1997
- Không gian đô thị năm 2005

Nguồn: Lê Văn Năm 2012.

thể hiện khá rõ vào thời kỳ này. Hai tác giả Phạm Bách Việt và Lê Văn Năm, bằng các phương pháp khác nhau, đều xác định không gian đô thị của thành phố sẽ nối với Đồng Nai về phía Bắc và nối với Long An về phía Tây. Qua việc phân tích ảnh vệ tinh các năm 1993-2010, Phạm Bách Việt (2012) cho rằng không gian đô thị của thành phố vượt qua đường vành đai (quốc lộ 1A) tiến sát gần sông Đồng Nai, chuẩn bị nối liền với thành phố Biên Hòa, về phía Tây, mặc dù còn vùng trũng huyện Bình Chánh, nhưng có khả năng sẽ mất đi để nối vào Long An. Cũng như thế, Lê Văn Năm (2012) với phương pháp chồng lớp hai bản đồ TPHCM 1997-2005⁽⁴⁾ xác định không gian đô thị của TPHCM tiến đến gần Đồng Nai bằng Quốc lộ 1A vào năm 2005. Đối với khuynh hướng phát triển về phía Tây, bằng bản đồ minh họa năm 2005, Lê Văn Năm cho thấy không gian đô thị của thành phố tiến đến Long An bằng các khu vực cư trú đô thị phát triển dọc các đường giao thông như đường An Dương Vương, Hồ Học Lãm (1) Trần Đại Nghĩa (2), khu công nghiệp Tân Tạo (3) và khu cư trú ở Bình Trị Đông (4) (xem Bản đồ 1).

4. THÀNH PHỐ HỒ CHÍ MINH VÀ KHUYNH HƯỚNG PHÁT TRIỂN VÙNG ĐẠI ĐÔ THỊ

4.1. Mô hình phát triển đô thị Đông Nam Á

Khi nghiên cứu đô thị hóa tại các nước Đông Nam Á, các nhà khoa học, trong đó có Terry Mc Gee⁽⁵⁾ là người khởi xướng, đã khám phá ra mô hình

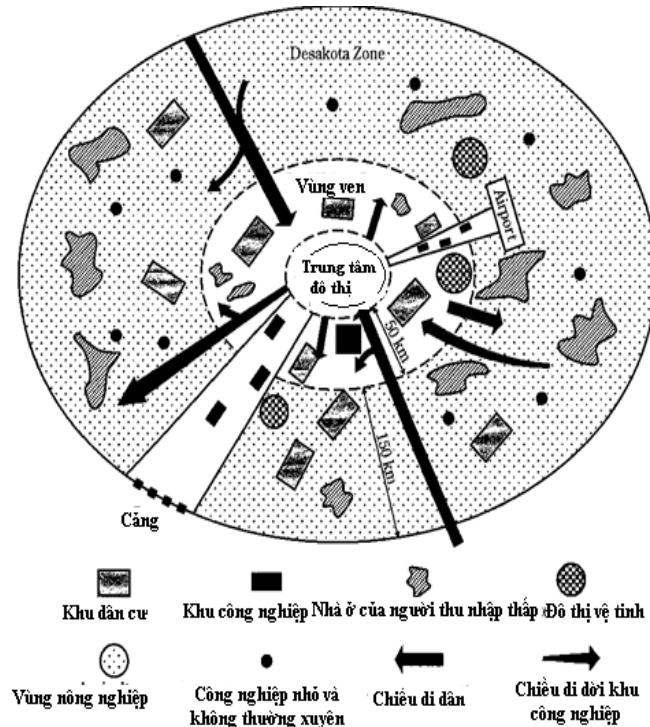
phát triển đô thị đặc thù của vùng này rất khác với các nước Âu Mỹ. Khám phá này đã được Nguyễn Quang Vinh (1996)⁽⁶⁾ giới thiệu trên diễn đàn khoa học của Việt Nam từ rất sớm và cho rằng mô hình này là xu hướng nổi bật của toàn cảnh đô thị hóa ở Đông Nam Á. Lý thuyết của Terry Mc Gee cho rằng đô thị hóa ở Đông Nam Á là đô thị hóa phi tập trung, được đúc kết lại từ Desakota ở vùng ven. Desakota (theo tiếng Indonesia: Desa = thành phố, kota = nông thôn), là một không gian phức hợp trong một khu vực với các thành phố ở trung tâm, các vùng đệm, các thành phố vệ tinh xung quanh. Tại đây, việc mở rộng không gian với một khối cư dân to lớn và sự pha trộn khác thường giữa các hoạt động nông nghiệp và phi nông nghiệp, thể hiện sự khác biệt to lớn, khác hẳn với bối cảnh của phương Tây. Đặc trưng của hệ thống Desakota là các hoạt động nông nghiệp và phi nông nghiệp đan xen với nhau và có sự lồng ghép giữa làng quê và thị trấn nhỏ. Đó là xu hướng đô thị hóa trên cơ sở vùng, “thay vì lôi kéo một bộ phận dân cư nông thôn dồn vào một đô thị, thì quá trình đô thị hóa trên cơ sở vùng lại sử dụng dân cư nông thôn tại chỗ, đồng thời lôi kéo thêm một số di dân từ các địa bàn nông thôn khác” (Nguyễn Quang Vinh 1996: 19-31). Dân số phân bố rộng khắp trên địa bàn, nhưng các hoạt động nông nghiệp lại rất tập trung và có tính thâm canh cao. Đó là bối cảnh cho việc xuất hiện vùng đại đô thị mở rộng mà trước đây được Mc Gee đặt tên là *Extended*

Metropolitan Regions (EMRs), nhưng sau này ông thay đổi tên gọi của mô hình đô thị hóa này bằng thuật ngữ *Mega-urban Regions* viết tắt là MUR (Vùng đại đô thị). Tóm lại, vùng đại đô thị là một hệ thống đan xen gồm đô thị và nông thôn theo kiểu da báo được hình thành trên một vùng rộng lớn. Vùng đại đô thị được hình thành do nhiều yếu tố, trong đó đáng chú ý là việc đưa các khu công nghiệp về nông thôn làm diện tích đất nông nghiệp sụt giảm, đồng thời với việc một bộ phận lao động nông nghiệp trở thành lao động phi nông nghiệp, các hộ gia đình nông thôn nằm ở vùng ven các đô thị được nhập vào đô thị. Bên cạnh đó là việc tăng dân số tại vùng ven các đô thị, vì vùng ven là nơi tiếp nhận dân cư từ trung tâm đô thị dời ra, là nơi các khu dân cư mọc ra. Một yếu tố khác cũng có vai trò quyết định không kém trong việc hình thành Vùng đại đô thị là các phương tiện và hoạt động giao thông được cải tạo mạnh mẽ, nối kết được các vùng chung quanh với hạt nhân đô thị, tạo hành lang phát triển nối liền các trung tâm đô thị khác nhau.

Mô hình Vùng đại đô thị ở Đông Nam Á mà Terry Mc Gee đưa ra (xem Sơ đồ 1) hội đủ

cấu trúc và tính chất của không gian đô thị TPHCM. Ngoài khu trung tâm đã đậm đặc các công trình xây dựng, thì vùng ven thành phố mà cụ thể là những khu vực nằm ven các quận nội thị cũng chứa đựng các khu công nghiệp như Khu chế xuất Tân Thuận ở quận 7, Khu chế xuất Linh Trung ở quận Thủ Đức, Khu công nghiệp Tân Tạo ở quận Bình Tân. Khu dân cư thì nằm ở cả vùng ven lẫn vùng nông thôn trong đó có cả nhà ở của người thu nhập thấp. Dòng di dân ngược và dòng nhập cư làm cho không gian đô thị ngày càng mở rộng. Có thể nói, TPHCM thật sự là một Vùng đại đô thị nằm trong hệ thống đô thị Đông Nam Á. Nhận định này cũng trùng hợp với

Sơ đồ 1. Sự phân bố không gian của vùng đại đô thị Đông Nam Á (khoảng năm 2000) của Terry Mc Gee



Nguồn: Terry Mc Gee 2012.

Gavin Jones (Gavin W. Jones, Mike Douglass 2008: 49), khi ông cho rằng TPHCM là một trong 6 vùng đại đô thị ở khu vực Đông Nam Á gồm Taipei, Bangkok, Shanghai, Manila, Jakarta.

4.2. Thành phố Hồ Chí Minh và Vùng Thành phố Hồ Chí Minh

Trên bình diện vùng, sự phát triển đô thị vượt bậc của TPHCM và kéo theo đó là sự phát triển đô thị của 7 tỉnh thành lân cận, đã làm xuất hiện một thực thể đô thị mới, được xác định là Vùng TPHCM. Nhà nước vừa phê duyệt (7/2014) *Nhiệm vụ điều chỉnh quy hoạch xây dựng Vùng TPHCM đến năm 2030 và tầm nhìn đến năm 2050* (Quyết định 1065/QĐ-TTg).

Sơ đồ Quy hoạch Vùng TPHCM sau đây giúp ta thấy rõ được vị trí của TPHCM đối với Vùng TPHCM (xem Sơ đồ 2 – trang Bia 3).

Theo quyết định này Vùng TPHCM gồm TPHCM và 7 tỉnh thành là Bình

Dương, Bình Phước, Tây Ninh, Long An, Đồng Nai, Bà Rịa-Vũng Tàu, Tiền Giang. TPHCM sẽ trở thành đô thị hạt nhân của Vùng. Hiện nay, TPHCM đã nối với các tỉnh thành bằng khu vực nông thôn và bằng các trục giao thông huyết mạch, nhưng quan trọng nhất là đang tiến gần đến các đô thị của các tỉnh này về phương diện không gian đô thị. Như vậy, hướng phát triển của thành phố sẽ là đô thị hạt nhân của một vùng đô thị, trong khi chính bản thân thành phố đã là một đại đô thị.

Do vậy Vùng TPHCM có cấu trúc phức tạp, đan xen và có khối lượng dân cư đồ sộ. Điều này đòi hỏi một chính sách quản lý thích hợp để phát triển hài hòa giữa nông nghiệp và công nghiệp, bảo vệ hiệu quả môi trường, thúc đẩy tăng trưởng kinh tế và nâng cao được khả năng cạnh tranh của toàn vùng. □

CHÚ THÍCH

Nghiên cứu này được tài trợ bởi Quỹ Phát triển Khoa học và Công nghệ Quốc gia (NAFOSTED), mã số đề tài IV1.3-2011.

(1) Chỉ thị số 19/CT, ngày 22/1/1991 của Chủ tịch Hội đồng Bộ trưởng.

(2) Luật Đầu tư được Quốc hội thông qua ngày 29/11/2005 và có hiệu lực từ 1/7/2006.

(3) Cục Thống kê TPHCM. *Dân số TPHCM qua 2 cuộc tổng điều tra 1999-2004*, Bản Tóm tắt Kết quả điều tra dân số thành thị, nông thôn.

(4) Hai bản đồ được dùng để so sánh là (1) Bản đồ năm 1997 có tỉ lệ 1:50.000 được vẽ và in ở Nhà xuất bản Bản đồ, được lập ra năm 1997 dựa trên các tài liệu chính là bản đồ địa hình tỉ lệ 1:25.000 năm 1991 và ảnh vũ trụ SPOT chụp năm 1995, Trung tâm Viễn thám hiệu chỉnh năm 1997. Bản đồ này có nhiều tờ, các tờ có số hiệu là C-48-46-C và tờ số hiệu C-48-46-A. (2) Bản đồ năm 2005 có tên là bản đồ *TP. Hồ Chí Minh 2003-2005*, có tỉ lệ 1:50.000 do Bộ Tài nguyên và Môi trường phát hành, các tờ được sử dụng là TPHCM có số hiệu C-48-34-A-d, *Ngã Năm* với số hiệu C-48-34-A-c, *Nhà Bè* với số hiệu C-48-34-C-b và *An Lạc*, số hiệu C-48-34-C-a.

(5) Giáo sư danh dự, Đại học British Columbia, Vancouver, Canada.

⁽⁶⁾ Nguyễn Quang Vinh, Nghiên cứu viên cao cấp, Viện Khoa học xã hội vùng Nam Bộ.

TÀI LIỆU TRÍCH DẪN

1. Cục Thống kê Dân số. 2004. *Dân số TPHCM qua 2 cuộc Tổng điều tra 1999-2004*, Tóm tắt kết quả điều tra dân số thành thị, nông thôn.
2. Cục Thống kê TPHCM. 2005 - 2013. *Niên giám thống kê TPHCM*.
10. Gavin W. Jones. Douglass, Mike. 2008. *Mega – Urban Regions in Pacific Asia Urban Dynamics in a Global Era*. NUS Press Singapore.
3. Gold, Harry. 1982. *The Sociology of Urban Life*. New York: Prentice Hall.
5. Gee, Mc T.G. 1967. *The Southeast Asian City a Social Geography of the Primate Cities of Southeast Asia*. London: G. Bell and Sons, LTD.
6. Gee, Mc T.G. 2012. “Revisiting the Urban Fringe: Reassessing the Challenges of the Mega-Urbanization Process in Southeast Asia”, trong *Trends of Suburbanization in Southeast Asia*. TPHCM: Nxb. Tổng hợp TPHCM.
4. Lê Văn Năm. 2012. “Phát triển không gian cư trú”, trong *Phát triển không gian đô thị của Sài Gòn - TPHCM thể hiện qua các bản đồ*. TPHCM: Trung tâm Nghiên cứu Đô thị và Phát triển.
7. Nguyễn Quang Vinh. 1996. “Về một xu thế đô thị hóa đang nổi lên tại các nước Đông Nam Á”, trong *Đô thị hóa tại Việt Nam và Đông Nam Á*. TPHCM: Nxb. Tổng hợp TPHCM.
8. Phạm Bách Việt. 2012. “Xu hướng phát triển không gian đô thị dưới góc nhìn viễn thám và thông tin địa lý”. Tham luận tại hội thảo *Phát triển không gian đô thị Sài Gòn TPHCM*. TPHCM: Trung tâm Nghiên cứu Đô thị và Phát triển.
9. Quyết định số 20-TTg ngày 16/1/1993, nguồn: <http://www.qhkt.hochiminhcity.gov.vn>, 26/12/2009.