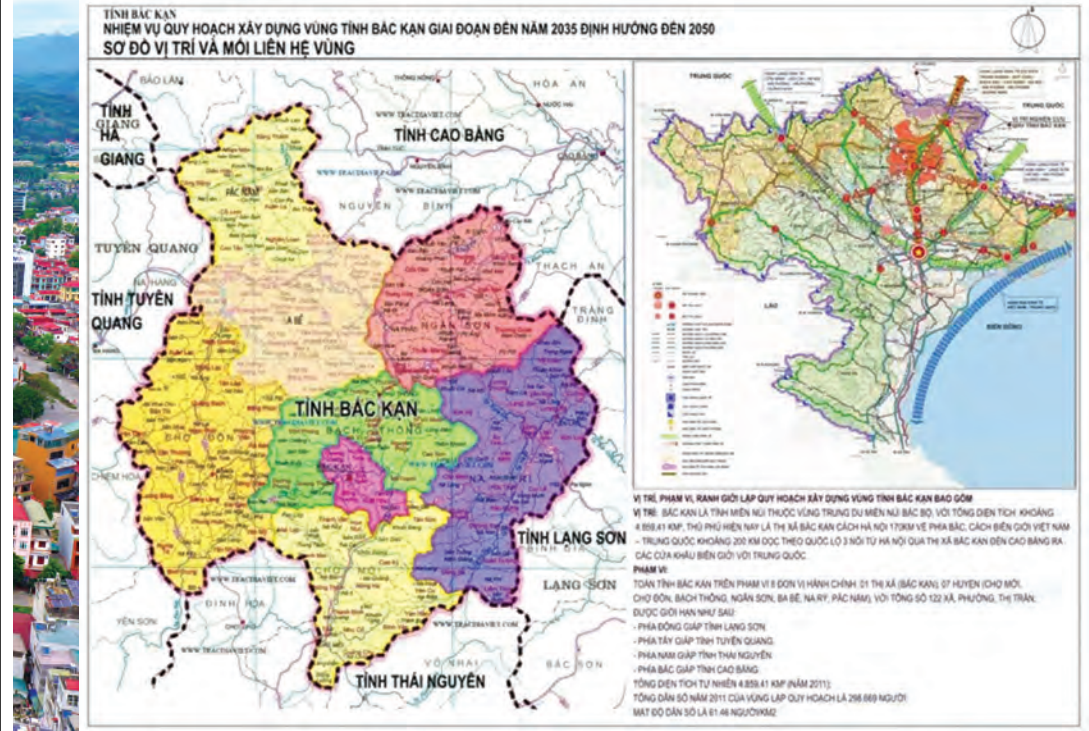




# BẮC KẠN

## TRÊN BẢN ĐỒ TỔ QUỐC VIỆT NAM



Bắc Kạn là tỉnh miền núi nằm ở trung tâm nội địa vùng Đông Bắc Bắc Bộ; phía Bắc giáp các huyện Bảo Lạc, Nguyên Bình, Thạch An của tỉnh Cao Bằng; phía Đông giáp các huyện Trùng Khánh, Bình Gia của tỉnh Lạng Sơn; phía Nam giáp các huyện Võ Nhai, Phú Lương, Định Hóa của tỉnh Thái Nguyên; phía Tây giáp các huyện Nà Hang, Chiêm Hóa, Yên Sơn của tỉnh Tuyên Quang.

Với 8 đơn vị hành chính, bao gồm: 01 thành phố (TP Bắc Kạn) và 07 huyện (Bà Bé, Bạch Thông, Chợ Đồn, Chợ Mới, Na Rì, Ngân Sơn, Pác Nặm), tỉnh Bắc Kạn có dân số trung bình tại thời điểm năm 2022 là 324.353 người (theo số liệu của Tổng cục Thống kê), gồm 7 dân tộc là Tày, Nùng, Kinh, Dao, H'Mông, Hoa và Sán Chay sinh sống. Trong đó, dân tộc thiểu số chiếm hơn 80%, dân số khu vực thành thị

chiếm 24,31%, dân số khu vực nông thôn chiếm 75,69%. Đây cũng là địa phương có dân số ít nhất trong các tỉnh ở Việt Nam hiện nay.

Diện tích đất tự nhiên của Bắc Kạn là 485.996ha, trong đó: Đất nông nghiệp là 44.116ha, chiếm 9,08%; đất lâm nghiệp 413.366ha chiếm 85,05%; đất khác (đất chuyên dùng, đất ở, đất chưa sử dụng...) là 28.514ha, chiếm 5,87%. Đất đai tương đối màu mỡ, nhiều nơi tầng đất dày, đất đồi núi có lượng mùn cao, thích hợp cho sản xuất nông lâm nghiệp, trồng cây công nghiệp, cây ăn quả...

Ngược về quá khứ, ngày



11/4/1900, toàn quyền Đông Dương ra Nghị định tách một phần đất thuộc tỉnh Thái Nguyên thành lập tỉnh Bắc Kạn gồm bốn châu: Bạch Thông, Chợ Rã, Thông Hoá (sau đổi thành Na Rì) và Cẩm Hoá (sau đổi thành Ngân Sơn). **Đến nay, sau hơn một thế kỷ hình thành và phát triển, Bắc Kạn đã có bước phát triển mạnh mẽ trên tất cả các lĩnh vực kinh tế, đời sống, xã hội.**

Trong hành trình lịch sử, Bắc Kạn cũng đã mấy lần nhập, tách xuất phát từ yêu cầu thực tế. Ngày 21/4/1965, Ủy ban Thường vụ Quốc hội nước Việt Nam Dân chủ Cộng hòa (nay là Cộng hòa xã hội chủ nghĩa Việt Nam) ra Quyết định số 103-NQ-TVQH thành lập tỉnh Bắc

Thái trên cơ sở hợp nhất 2 tỉnh Thái Nguyên và Bắc Kạn... Hơn 30 năm sau, xuất phát từ yêu cầu sự nghiệp công nghiệp hóa, hiện đại hóa đất nước, ngày 6/11/1996, Quốc hội nước Cộng hòa xã hội chủ nghĩa Việt Nam khóa IX, kỳ họp thứ 10 đã phê chuẩn việc chia tỉnh Bắc Thái thành 2 tỉnh Thái Nguyên và Bắc Kạn; tỉnh Bắc Kạn được tái lập từ đó. Các huyện Ngân Sơn, Ba Bể (Chợ Rã) được tái nhập lại tỉnh Bắc Kạn; tháng 8/1998, thành lập thêm huyện Chợ Mới.

Thành phố Bắc Kạn là trung tâm chính trị - kinh tế của tỉnh, cách Thủ đô Hà Nội 170km theo đường Quốc lộ 3. Khoảng cách từ tỉnh Bắc Kạn đến cửa khẩu Quốc tế Hữu Nghị

và cửa khẩu Tân Thanh - tỉnh Lạng Sơn khoảng 200km; từ Bắc Kạn đến sân bay Nội Bài (Hà Nội) và cảng Hải Phòng trên 200km. Do đó việc giao thông, trao đổi hàng hóa từ Bắc Kạn đến các tỉnh lân cận cũng khá thuận tiện. Quốc lộ 3 nối từ Hà Nội đến cửa khẩu Tà Lùng (Cao Bằng) hiện đã được cải tạo, nâng cấp. Đặc biệt, tuyến đường Thái Nguyên - Chợ Mới chuẩn bị đưa vào sử dụng sẽ tạo điều kiện thuận lợi cho giao thông và thông thương hàng hóa.

Bắc Kạn có địa hình đồi núi cao hơn các tỉnh xung quanh và bị chi phối bởi các mạch núi cánh cung kéo dài từ Bắc đến Nam ở hai phía Tây và Đông của tỉnh. Đặc biệt, cánh cung Ngân Sơn nổi lên một dải

chạy suốt từ Nặm Quét (Cao Bằng) dịch theo phía Đông tỉnh Bắc Kạn đến Lang Hít (phía Bắc tỉnh Thái Nguyên), uốn thành hình cánh cung rõ rệt. Đây là cánh cung đồng vai trò quan trọng trong địa hình của tỉnh, đồng thời là ranh giới khí hậu quan trọng. Dãy núi này có nhiều đỉnh núi cao như đỉnh Cốc Xô cao 1.131m, đỉnh Phia Khau cao 1.061m... Cùng với đó, nằm hoàn toàn trong vành đai nhiệt đới khu vực gió mùa Đông Nam Á, Bắc Kạn có sự phân hóa khí hậu theo mùa khá rõ rệt về nhiệt độ, lượng mưa, độ dài ngày và đêm. Mặt khác, do nằm giữa hai hệ thống núi cánh cung miền Đông Bắc nên Bắc Kạn chịu ảnh hưởng mạnh của khí hậu lục địa châu Á, thời tiết lạnh

về mùa đông, hạn chế ảnh hưởng mưa bão về mùa hạ.

Mạng lưới sông ngòi Bắc Kạn tương đối phong phú, nơi đây là đầu nguồn của 5 con sông lớn thuộc vùng Đông Bắc là sông Lô, sông Gâm, sông Kỳ Cùng, sông Bằng, sông Cầu. Nhưng đa số là các nhánh thượng nguồn với đặc điểm chung là ngắn, dốc, thủy chế thất thường. Mặc dù vậy, sông ngòi có ý nghĩa quan trọng đối với sản xuất và đời sống của nhân dân địa phương.

Một thế mạnh của Bắc Kạn là có diện tích rừng vào loại lớn nhất trong các tỉnh vùng Đông Bắc (95,3% diện tích), với tài nguyên rừng khá đa dạng, phong phú.

Ngoài khả năng cung cấp gỗ, tre, nứa còn nhiều loại động vật, thực vật quý hiếm, có giá trị và được coi là một trung tâm bảo tồn nguồn gen thực vật của vùng Đông Bắc. Đặc biệt, tỉnh Bắc Kạn được thiên nhiên ban tặng cho nhiều danh lam thắng cảnh, là điều kiện phát triển du lịch. Trong đó, Hồ Ba Bể là một trong 20 hồ nước ngọt tự nhiên lớn nhất thế giới. Hồ có diện tích rộng 500ha, nằm trong khu vực Vườn Quốc gia Ba Bể, có hệ thống rừng nguyên sinh trên núi đá vôi với 417 loài thực vật, 299 loài động vật có xương sống, trong hồ có 49 loài cá nước ngọt. Hồ Ba Bể đã được công nhận là Di tích danh thắng Quốc gia đặc biệt. Năm 2003, Vườn quốc gia Ba Bể được công nhận là vườn di sản ASEAN, năm 2011 được công nhận là khu RAMSAR thứ 3 của Việt Nam. Hiện đang được lập hồ sơ đề nghị UNESCO công nhận Vườn Quốc gia Ba Bể là di sản thế giới.

Với nhiều lợi thế so sánh, thời gian qua, tỉnh Bắc Kạn đã có nhiều cuộc tiếp xúc với các nhà đầu tư, doanh nghiệp để quảng bá, kêu gọi đầu tư, chủ động hỗ trợ và đồng hành cùng doanh nghiệp, nhà đầu tư nên công tác thu hút đầu tư vào tỉnh có nhiều khởi sắc. Theo thống kê, trong giai đoạn (2020-2022) đã có 64 dự án với tổng số vốn trên 9.700 tỷ đồng đăng ký đầu tư vào tỉnh, chiếm 37% số lượng dự án và 53% tổng vốn đăng ký từ trước đến thời điểm này. Bên cạnh đó, đã có 20 nhà đầu tư được chấp thuận tài trợ kinh phí quy hoạch với khoảng 40 dự án, đây là cơ sở để các nhà đầu tư đề xuất các dự án đầu tư trong thời gian tới...

Nằm bắt xu hướng phát triển chung trong tiến trình hội nhập, đồng thời tập trung khai thác, phát huy những lợi thế so sánh, tỉnh Bắc Kạn đã và đang phấn đấu trở thành tỉnh phát triển trong vùng kinh tế Bắc Bộ và đến năm 2030 trở thành tỉnh có đầy đủ các nền tảng cơ bản của trình độ phát triển trung bình khá so với cả nước.

BAN BIÊN TẬP