

# TÁC ĐỘNG CỦA CÁC YẾU TỐ TỚI TĂNG TRƯỞNG TFP Ở VIỆT NAM

GS.TS TRẦN THỌ ĐẠT  
ThS ĐỖ TUYẾT NHUNG

Trường Đại học Kinh tế Quốc dân

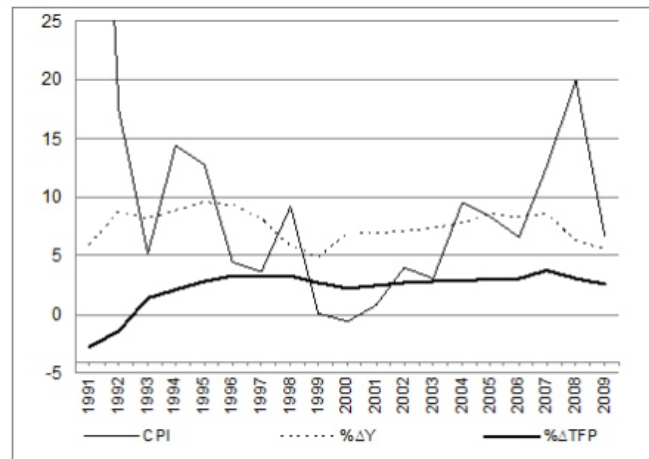
Trong kỳ trước (số 13), hai tác giả đã có bài báo phân tích về đóng góp của TFP đối với tăng trưởng kinh tế ở nước ta thời kỳ sau đổi mới đến nay. Trong bài viết này, các tác giả đề cập đến tác động của các yếu tố tới tăng trưởng TFP, gồm: môi trường kinh tế vĩ mô; phân bổ lại các nguồn lực; vốn con người và đổi mới công nghệ.

## Tác động của các yếu tố tới tăng trưởng TFP

Tăng trưởng TFP chịu tác động bởi nhiều yếu tố, những yếu tố này được chia thành 3 nhóm: (1) môi trường kinh tế vĩ mô; (2) phân bổ lại các nguồn lực; (3) vốn con người và đổi mới công nghệ. Tất nhiên việc chia nhóm này chỉ mang tính chất tương đối bởi quan hệ tác động qua lại gián tiếp giữa các yếu tố với nhau. Thông qua các phân tích mô tả bằng đồ thị và phương pháp tính hệ số tương quan dưới đây, có thể nhận biết tác động của các yếu tố này tới tăng trưởng TFP<sup>1</sup> và qua đó gián tiếp ảnh hưởng tới tăng trưởng GDP<sup>2</sup>.

### Môi trường kinh tế vĩ mô

Trước hết, đổi mới kinh tế và ổn định kinh tế vĩ mô có tác động mạnh mẽ tới tăng trưởng TFP. Ổn định kinh tế vĩ mô (với tỷ lệ lạm phát - CPI được coi như một thước đo) có tác động tới tăng trưởng TFP (trực tiếp) và GDP (gián tiếp). Khi giá cả tăng nhanh và bất ổn, các tín hiệu thị trường bị méo mó và tăng trưởng TFP suy giảm. Lập luận này được thể hiện qua hình 1: khi CPI giảm (vào các năm 1993, 1996) thì TFPG (tốc độ tăng trưởng TFP) đạt đỉnh của mỗi giai đoạn. Trong giai đoạn 2001-2006, CPI tương đối ổn định ở mức dưới 10%, thì TFPG không có nhiều biến động với xu hướng tăng nhẹ. Thời kỳ lạm phát cao (năm 2008) lại bắt đầu đánh dấu chiều hướng đi xuống của TFPG.



Hình 1: tăng trưởng GDP (%ΔY), TFP (%ΔTFP) và CPI, 1991-2009

(nguồn: tính toán và tổng hợp từ số liệu của Tổng cục Thống kê)

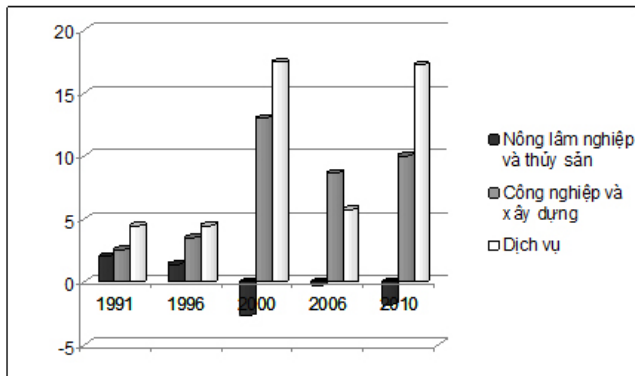
### Phân bổ lại các nguồn lực

Hiệu quả kinh tế được nâng cao nếu các nguồn lực như lao động, đầu tư giữa các khu vực, sự thay đổi trong cơ cấu thương mại và đầu tư trực tiếp nước ngoài (FDI) được phân bổ tốt hơn.

#### Cơ cấu lao động:

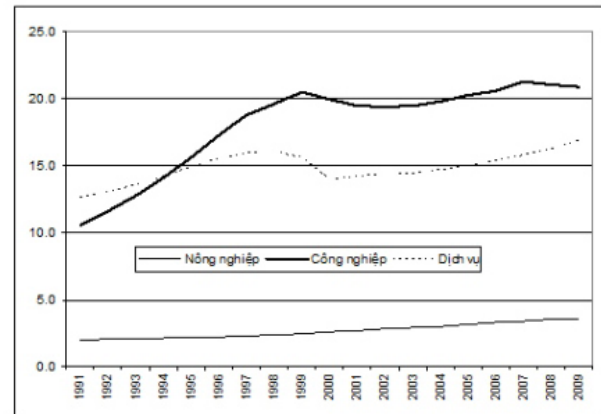
Cách thức ước lượng tăng trưởng TFP luôn đi với giả định rằng yếu tố năng suất lao động là đồng nhất, nhưng trong thực tế, có các loại lao động khác nhau trong nền kinh tế. Với tổng số lao động nhất

định, thì sự thay đổi phân bố lao động chắc chắn tác động tới tăng trưởng sản lượng thông qua tăng trưởng TFP. Hình 2 thể hiện tốc độ tăng lao động của ba khu vực. Tăng trưởng lao động trong khu vực nông nghiệp ổn định nhất, với mức thấp dưới 3%/năm, nhưng có sự giảm sút đáng kể trong 10 năm trở lại đây (thể hiện ở tốc độ tăng trưởng âm vào các năm 2000, 2006 và 2010). Ngoại trừ giai đoạn 2001-2009, lao động của khu vực dịch vụ luôn có mức tăng trưởng cao nhất trong ba khu vực. Sự khác biệt về tốc độ tăng trưởng lao động của ba khu vực dẫn đến thay đổi cơ cấu lao động: xu hướng giảm dần của khu vực nông nghiệp (từ 73% xuống 48% trong thời kỳ 1991-2010), và sự gia tăng của khu vực công nghiệp (từ 11% lên 22%), dịch vụ (từ 16% lên 29%) trong tỷ trọng lao động kinh tế quốc dân. Tuy nhiên, gần 1/2 lực lượng lao động Việt Nam vẫn làm việc trong các ngành nông, lâm nghiệp và thủy sản, trong khi ngành công nghiệp - xây dựng chỉ chiếm một tỷ lệ khiêm tốn là 22% năm 2010.



Hình 2: tốc độ tăng lao động của các khu vực trong nền kinh tế, 1991-2010  
(nguồn: tính toán và tổng hợp từ số liệu của Tổng cục Thống kê)

Bên cạnh đó, năng suất lao động (đo bằng GDP bình quân lao động) của ba khu vực cũng có sự khác biệt. Năng suất lao động của khu vực nông nghiệp hầu như không biến động, trong khi khu vực công nghiệp gia tăng mạnh mẽ, đặc biệt trong giai đoạn trước năm 2000. Tăng trưởng năng suất lao động của khu vực dịch vụ thấp hơn khu vực công nghiệp, nhưng vẫn cao hơn khu vực nông nghiệp rất nhiều (hình 3). Điều này chứng minh rằng, có sự phân bổ lại lực lượng lao động từ khu vực nông nghiệp sang hai khu vực còn lại, và từ khu vực dịch vụ sang khu vực công nghiệp từ sau năm 1995 (mốc đánh dấu năng suất lao động của khu vực công nghiệp vượt qua khu vực dịch vụ). Sự dịch chuyển cơ cấu lao



Hình 3: năng suất lao động trong ba khu vực, 1991-2009  
(nguồn: tính toán và tổng hợp từ số liệu của Tổng cục Thống kê)

động như vậy đã góp phần làm tăng năng suất lao động chung và qua đó tác động tích cực đến tăng trưởng kinh tế.

### Cơ cấu vốn:

Các nguồn vốn khác nhau cũng có tác động khác nhau đến tăng trưởng TFP. Các nguồn vốn trong nước bao gồm: vốn tư nhân và vốn nhà nước, trong đó vốn nhà nước lại được chia thành vốn ngân sách, vốn vay và vốn của các doanh nghiệp nhà nước.

Bảng 1: tương quan giữa cơ cấu vốn và TFP

Đơn vị: %

Năm	Tăng trưởng TFP	Tỷ trọng trong tổng đầu tư trong nước			
		Vốn tư nhân	Vốn ngân sách Nhà nước	Vốn vay của Nhà nước	Vốn của doanh nghiệp nhà nước
1995	2.68	39.6	26.9	11.4	22.1
1996	4.68	33.7	30.2	12.8	23.3
1997	3.27	31.4	30.2	16.3	22.2
1998	3.29	29.9	28.3	19.8	21.9
1999	2.65	29.1	29.3	22.8	18.9
2000	2.21	27.9	31.5	22.4	18.3
2001	2.39	27.4	32.5	20.4	19.7
2002	2.69	28.8	31.1	21.7	18.3
2003	2.82	31.0	30.9	21.3	16.8
2004	2.85	33.8	32.3	17.4	16.6
2005	2.98	35.3	33.8	15.5	15.4
2006	3.06	36.5	34.2	9.8	19.4
2007	3.69	41.2	31.2	9.9	17.7
2008	3.06	41.0	35.0	9.3	14.7
2009	2.57	34.9	40.0	10.9	14.2
Hệ số tương quan với TFP		56.8	-22.2	-53.5	27.0
Hệ số tương quan trễ 1 kỳ với TFP		47.1	6.5	-65.3	33.0
Hệ số tương quan trễ 2 kỳ với TFP		40.2	37.7	-41.7	-22.5

(nguồn: tính toán từ số liệu của Tổng cục Thống kê)

Bảng 1 cho biết tỷ trọng của mỗi loại vốn trong tổng đầu tư trong nước, tốc độ tăng trưởng TFP và hệ số tương quan giữa tăng trưởng TFP với tỷ trọng các loại vốn, có tính đến hiệu ứng độ trễ của đầu tư. Một số kết luận có thể rút ra như sau:

*Thứ nhất*, đầu tư tư nhân có tác động tích cực đến TFPG trong ngắn hạn, bởi đây có thể coi là một loại vốn năng động, giúp tăng khả năng huy động các nguồn lực và thúc đẩy cạnh tranh. Trong dài hạn (tính độ trễ của đầu tư), nguồn vốn tư nhân thực sự thúc đẩy nâng cao hiệu quả kỹ thuật của nền kinh tế, thể hiện qua hệ số tương quan dương với TFPG.

*Thứ hai*, nguồn vốn ngân sách tác động ngược chiều đến TFPG, và chỉ mang lại hiệu quả kỹ thuật cho nền kinh tế sau 1-2 năm đầu tư. Điều này không khó hiểu khi chúng ta biết rằng hiệu quả đầu tư của loại vốn này khá thấp, và thông thường Nhà nước dành vốn ngân sách chủ yếu vào xây dựng cơ sở hạ tầng - chỉ đem lại hiệu quả kinh tế - xã hội sau một thời gian nhất định.

*Thứ ba*, vốn vay của Nhà nước có tương quan âm với TFPG. Chính phủ thường vay vốn ở mức lãi suất ưu đãi, và sử dụng vốn này vào xây dựng cơ sở hạ tầng, cũng như sản xuất các loại hàng hóa có lợi thế cạnh tranh. Tuy nhiên, trong dài hạn, dấu âm trong mối quan hệ giữa TFPG và vốn vay của Nhà nước là sự cảnh báo về tính hiệu quả của loại vốn này.

*Thứ tư*, đầu tư của doanh nghiệp nhà nước tác động tích cực đến TFPG trong thời kỳ 1995-2009, chúng tỏ hiệu quả sử dụng vốn của các doanh nghiệp nhà nước đã được nâng cao nhờ việc Chính phủ tái cơ cấu doanh nghiệp theo hướng tăng quyền tự chủ. Tuy vậy, sau hai năm, đầu tư của doanh nghiệp nhà nước lại có mối tương quan âm đối với TFPG, thể hiện tính hiệu quả công nghệ chưa được phát huy trong dài hạn.

Những phân tích trên đây cho thấy bức tranh tổng quát về mối quan hệ giữa các nguồn đầu tư trong nước với tăng trưởng TFP. Sự gia tăng đầu tư của khu vực tư nhân có tác động tích cực đến nền kinh tế trong dài hạn, trong khi các nguồn vốn còn lại của khu vực nhà nước dường như không đóng góp cho sự gia tăng hiệu quả công nghệ trong suốt giai đoạn 1995-2009.

### *Thương mại quốc tế:*

Có thể phân tích tác động của thương mại quốc tế đến tăng trưởng TFP thông qua các thước đo độ mở của nền kinh tế như tỷ lệ tổng kim ngạch xuất nhập khẩu trên GDP; tỷ lệ xuất khẩu trên GDP và tỷ



*Hoạt động xuất nhập khẩu có tác động tích cực đến tăng trưởng TFP*

lệ nhập khẩu trên GDP. Tuy nhiên, khi xem xét về cơ cấu xuất nhập khẩu của nước ta, cần phải nhìn nhận hai thực tế sau:

- Gần 50% kim ngạch xuất khẩu của Việt Nam thuộc nhóm hàng thô hoặc mới sơ chế, bao gồm các mặt hàng như lương thực, thực phẩm, nguyên vật liệu thô, nhiên liệu... Bên cạnh đó, trong nhóm hàng chế biến hoặc đã tinh chế, thì phần nguyên vật liệu phải nhập khẩu là rất lớn (ví dụ chiếm đến 70-80% giá trị xuất khẩu ở các mặt hàng dệt may), nên giá trị gia tăng được tạo ra thấp, không mang lại nhiều lợi ích cho việc tăng hiệu quả công nghệ.

- Tỷ lệ nhập khẩu các loại hàng hóa đã qua chế biến rất cao, trong đó tỷ trọng hàng hóa tiêu dùng trong tổng kim ngạch nhập khẩu tăng từ 6,7% (2004) lên 9,3% (2009). Cơ cấu nhập khẩu này có thể không giúp nâng cao năng lực sản xuất trong nước, trong khi lại có thể tác động tiêu cực đến các ngành kinh doanh trong nước.

Bởi vậy, khi nền kinh tế đạt đến trình độ phát triển nhất định, thì sự chuyển dịch cơ cấu xuất nhập khẩu của Việt Nam là cần thiết để có thể thúc đẩy hơn nữa tác động tích cực của thương mại quốc tế đến tăng trưởng TFP. Có thể thấy điều này qua hệ số giảm dần của thương mại quốc tế theo thời gian.

Về lý thuyết, FDI là kênh chuyển giao công nghệ hiệu quả đối với các nước đang phát triển, qua đó có tác động tích cực đối với gia tăng hiệu quả sản xuất - kinh doanh. Điều này lý giải vì sao tỷ trọng FDI trên GDP có mối tương quan dương với TFPG cả trong ngắn hạn lẫn dài hạn. Tuy nhiên, FDI vẫn có thể mang lại những hiệu ứng tiêu cực đối với nền kinh tế, nếu chính sách ưu đãi trong việc thu

hút FDI đã tạo lợi thế cho các doanh nghiệp có vốn đầu tư nước ngoài trong một thời gian dài, gây ra sự bất bình đẳng trong cạnh tranh với các doanh nghiệp sản xuất - kinh doanh trong nước. Hơn nữa, một phần lớn FDI được đầu tư vào các ngành công nghiệp thay thế nhập khẩu, được bảo hộ ở mức cao, do vậy có thể áp đặt mức giá cao cho nền kinh tế, làm giảm hiệu quả sản xuất - kinh doanh.

Một vấn đề khác có thể nhận thấy qua hệ số hồi quy giữa vốn FDI đăng ký và vốn FDI thực hiện với TFPG: hệ số này cao ở FDI thực hiện nhưng rất thấp ở FDI đăng ký. Do đó, người nghiên cứu cần thận trọng trong việc sử dụng FDI đăng ký như một biến số đo lường, đồng thời phản ánh thực trạng giải ngân chậm của FDI trong nền kinh tế Việt Nam.

### Vốn con người và đổi mới công nghệ

#### Giáo dục và đào tạo:

Giáo dục trang bị cho con người kiến thức, còn đào tạo giúp nâng cao kỹ năng cho người lao động. Đây là các kênh chủ yếu nâng cao vốn con người và tăng trưởng TFP. Dựa trên số liệu của Tổng cục Thống kê và Bộ Lao động, Thương binh và Xã hội, có thể tính được tỷ lệ lao động chia theo trình độ học vấn với các nhóm: (1) mù chữ, (2) chưa tốt nghiệp tiểu học, (3) tốt nghiệp tiểu học, (4) tốt nghiệp trung học cơ sở - THCS, (5) tốt nghiệp trung học phổ thông - THPT, (6) tốt nghiệp cao đẳng, đại học và sau đại học.

Theo số liệu thống kê, tỷ lệ lao động mù chữ và lao động chưa tốt nghiệp tiểu học gia tăng gây tác động tiêu cực đến tăng trưởng TFP trong giai đoạn 2000-2009. Trong khi đó, tỷ lệ lao động tốt nghiệp tiểu học, lao động tốt nghiệp THPT và tốt nghiệp cao đẳng, đại học trở lên có mối tương quan dương với TFPG, và hệ số này đặc biệt cao trong năm thứ hai, thể hiện độ trễ của vốn con người đối với tăng trưởng TFP. Như vậy, số lao động có trình độ càng cao thì tăng trưởng TFP càng lớn, điều này càng khẳng định mối quan hệ cùng chiều giữa vốn con người và TFP.

Tuy vậy, có một lưu ý nhỏ ở số liệu lao động tốt nghiệp THCS. Do việc chia nhóm lao động theo cách nêu trên dẫn đến việc bỏ qua một lực lượng lao động rất lớn được đào tạo nghề ngay sau khi tốt nghiệp tiểu học hoặc THCS. Vì vậy, tỷ lệ lao động tốt nghiệp THCS có quan hệ ngược chiều với TFPG cho thấy thước đo này cần được nghiên cứu thêm.

#### Đổi mới công nghệ:

Nghiên cứu thực nghiệm ở nhiều quốc gia khẳng định vai trò của chi tiêu cho nghiên cứu và triển khai



Vốn con người có tác động quan trọng đến TFPG

(R&D) đối với hiệu quả công nghệ rất quan trọng. Phân tích này lấy số bằng sáng chế được cấp mới làm đại diện cho mức R&D (với giả định là số bằng sáng chế tỷ lệ với hoạt động R&D). Số liệu từ Cục Sở hữu trí tuệ (2010) cho thấy, mặc dù số lượng bằng độc quyền sáng chế, bằng độc quyền giải pháp hữu ích, bằng độc quyền kiểu dáng công nghiệp và giấy chứng nhận đăng ký nhãn hiệu được cấp ngày càng tăng, nhưng vẫn còn rất khiêm tốn. Xét về đầu tư, chi tiêu của Chính phủ cho sự nghiệp khoa học và công nghệ trong 20 năm qua chưa từng đạt đến 2% tổng chi tiêu (cao nhất vào khoảng 1,9% trong giai đoạn 1996-2000). Số lượng bằng sáng chế được cấp trong thời kỳ 1991-2009 cũng chỉ tập trung cho đối tượng người nước ngoài (chiếm 95,2%).

Tuy vậy, hệ số tương quan giữa số bằng độc quyền sáng chế và tăng trưởng TFP bằng 47,7%, điều này khẳng định cải tiến công nghệ có tác động tốt đến hiệu quả kỹ thuật của nền kinh tế Việt Nam trong giai đoạn 1991-2009. Bảng 2 trình bày kết quả nghiên cứu của Tổng cục Tiêu chuẩn Đo lường Chất lượng (2010) về đóng góp của các yếu tố như thay đổi cơ cấu lao động, xuất nhập khẩu và khoa học công nghệ vào TFP trong các năm 2006-2008.

Bảng 2: đóng góp của các yếu tố vào tăng trưởng TFP

Đơn vị:%

Năm	Tốc độ tăng trưởng GDP	Tốc độ tăng TFP	Tăng TFP do thay đổi cơ cấu	Tăng TFP do XNK	Tăng TFP do R&D	Tỷ trọng đóng góp vào tăng TFP			Đóng góp của R&D vào GDP
						Thay đổi cơ cấu	Thay đổi XNK	R&D	
2006	8.23	2.38	1.00	0.66	0.72	42.02	27.73	30.25	8.7
2007	8.46	1.99	0.76	0.22	1.01	38.19	11.05	50.75	11.9
2008	6.31	0.46	1.23	-1.39	0.62	267.39	-302.2	134.78	9.8
Bình quân	7.66	1.60				115.87	-87.79	71.93	10.2

(nguồn: Tổng cục Tiêu chuẩn Đo lường Chất lượng, 2010)

Kết quả của nghiên cứu này khẳng định sự thay đổi cơ cấu kinh tế và hoạt động R&D có tác động

tích cực đến tăng TFP, tuy nhiên lại đặt câu hỏi về ảnh hưởng của xuất, nhập khẩu tới TFP (năm 2008). Có thể thấy, các hệ số tương quan tính toán ở trên chưa thể hiện hết mối quan hệ giữa TFP với các nhân tố, và một mô hình hồi quy sau này là cần thiết để giúp chúng ta loại trừ những ảnh hưởng qua lại lẫn nhau giữa chính các nhân tố có tác động tới TFP.

## Ý nghĩa chính sách

Từ những phân tích trên đây về TFP trong giai đoạn 1991-2010, có thể rút ra một số kết luận sau:

*Về chính sách chuyển dịch cơ cấu kinh tế:* kết quả phân tích cho thấy, hiệu ứng tích cực của chuyển dịch cơ cấu kinh tế đối với hiệu quả công nghệ. Tuy nhiên, sự phân bổ lại lực lượng lao động từ khu vực nông nghiệp sang khu vực công nghiệp vẫn còn khiêm tốn, qua đó hạn chế việc nâng cao năng suất lao động. Đến nay, tỷ lệ lao động làm việc ở khu vực nông thôn vẫn chiếm tới hơn 50% toàn bộ lực lượng lao động. Khu vực này hiện có lao động trình độ không cao (mức vốn con người thấp), cũng không khuyến khích nhiều hoạt động R&D, không thu hút được FDI, và mức độ đóng góp cho xuất khẩu cũng hạn chế. Bởi vậy, giải pháp nhằm thúc đẩy tăng trưởng TFP phải tập trung vào chuyển dịch cơ cấu kinh tế và cơ cấu lao động, đi kèm với đầu tư cao hơn vào giáo dục và đào tạo để đáp ứng nhu cầu phát triển.

*Chính sách đầu tư:* phân tích tác động của đầu tư trong nước đối với hiệu quả công nghệ cho thấy đầu tư tư nhân đóng vai trò quan trọng trong việc nâng cao hiệu quả công nghệ. Trong khi FDI (ngoại lực) thực sự có hiệu ứng dương với tăng trưởng TFP thì đối với vốn trong nước, cần xem xét lại vấn đề hiệu quả đầu tư ở khu vực nhà nước.

*Chính sách thương mại:* các kết quả phân tích tương quan cho thấy, thương mại quốc tế có tác động tích cực đến hiệu quả kỹ thuật, tuy nhiên hiệu ứng này giảm theo thời gian, thể hiện cơ cấu xuất nhập khẩu chưa bền vững (xuất khẩu sản phẩm thô trong khi nhập khẩu sản phẩm đã qua chế biến). Việt Nam cần xác định lợi thế cạnh tranh dài hạn trong thương mại quốc tế và có những chính sách đúng đắn để thay đổi cơ cấu xuất nhập khẩu.

*Chính sách về khoa học và công nghệ:* rõ ràng

R&D có tác động tích cực đến tăng trưởng TFP, nhưng chi tiêu ngân sách cho khoa học và công nghệ ở Việt Nam còn quá thấp. Trong bối cảnh nguồn lực Nhà nước còn hạn chế, thì việc khuyến khích khu vực tư nhân tham gia vào hoạt động này cần được đẩy mạnh, đặc biệt thông qua các mối liên kết giữa trường đại học và doanh nghiệp ■

## Chú thích và tài liệu tham khảo

<sup>1</sup> Để nhất quán cho phân tích trong phần này, chúng ta chỉ sử dụng thước đo TFP\* là tốc độ tăng trưởng TFP đã loại bỏ yếu tố chu kỳ kinh doanh.

<sup>2</sup> Thông thường, một nghiên cứu về tác động của các nhân tố tới tăng trưởng kinh tế (tăng trưởng GDP) được thực hiện thông qua một mô hình hồi quy bội, sử dụng chuỗi thời gian. Tuy nhiên, do hạn chế về số liệu (đặc biệt là số liệu về vốn con người và vốn đầu tư) và chuỗi thời gian ngắn (19 năm), nên mô hình hồi quy có thể gặp nhiều khuyết tật. Do vậy, bài viết này chỉ sử dụng phương pháp tính hệ số tương quan để có những nhận định bước đầu về các nhân tố này.

- Cục Sở hữu trí tuệ (2010), Báo cáo hoạt động sở hữu trí tuệ năm 2009, [http://noip.gov.vn/noip/resource.nsf/vwResourceList/72E38432D5123C20472577EA000DA5B7?&FILE/statistic\\_vn.rar](http://noip.gov.vn/noip/resource.nsf/vwResourceList/72E38432D5123C20472577EA000DA5B7?&FILE/statistic_vn.rar).

- GSO (2010), Tình hình kinh tế - xã hội năm 2010, <http://www.gso.gov.vn/default.aspx?tabid=413&thangtk=12/2010>.

- GSO (2011), Niên giám thống kê tóm tắt 2010, Nxb. Thống kê.

- Tổng cục Tiêu chuẩn Đo lường Chất lượng (2010), Đóng góp của yếu tố khoa học và công nghệ vào TFP và tốc độ tăng GDP, Đề tài nghiên cứu khoa học.

- Trần Thọ Đạt (2002), "Determinants of TFP growth in Vietnam in the period 1986-2000", Survey Report - APO.

- Trần Thọ Đạt (2010), Tăng trưởng kinh tế thời kỳ đổi mới ở Việt Nam (sách chuyên khảo), Nxb. Đại học Kinh tế Quốc dân.

- Trần Thọ Đạt, "Tổng quan về chất lượng tăng trưởng và đánh giá về chất lượng tăng trưởng kinh tế Việt Nam", Hội thảo "Chất lượng tăng trưởng kinh tế Việt Nam", tháng 1.2011.

- Trần Thọ Đạt và Đỗ Tuyết Nhung (2008), Vai trò của vốn con người đối với tăng trưởng các tỉnh, thành phố Việt Nam giai đoạn 2000-2004, Nxb. Đại học Kinh tế Quốc dân.

- Trần Thọ Đạt, Đỗ Tuyết Nhung, "Vai trò của năng suất tổng hợp nhân tố trong tăng trưởng kinh tế ở Việt Nam", Tạp chí Kinh tế và Phát triển số 169, tháng 7.2011.