

RỦI RO VÀ CÁC NGUỒN THU NHẬP CỦA HỘ NÔNG DÂN Ở NÔNG THÔN VIỆT NAM GIAI ĐOẠN 2008 - 2016

NGUYỄN THỊ MAI^(*)

Ngày nhận bài: 01/4/2025 Ngày thẩm định: 10/4/2025 Ngày duyệt đăng: 20/5/2025

Tóm tắt: Bài nghiên cứu về thực trạng các loại rủi ro và cơ cấu thu nhập của hộ gia đình nông dân ở nông thôn Việt Nam giai đoạn 2008 - 2016. Nghiên cứu sử dụng bộ dữ liệu khảo sát nông hộ (VARHS) có độ tin cậy cao, kết hợp phương pháp phân tích đa chiều, cho thấy bức tranh tổng thể về các loại rủi ro mà hộ nông dân phải đối mặt. Kết quả nghiên cứu cho thấy, dù tỷ lệ hộ nông dân gặp rủi ro giảm qua các năm, nhưng thiệt hại kinh tế do rủi ro cá nhân ngày càng nghiêm trọng, đặc biệt là với nhóm hộ nghèo và cận nghèo. Nghiên cứu cũng làm nổi bật xu hướng chuyển đổi cơ cấu thu nhập từ nông nghiệp sang phi nông nghiệp, phản ánh quá trình tái cấu trúc kinh tế nông thôn. Đặc biệt, nhóm hộ nông dân dân tộc thiểu số và chủ hộ có trình độ học vấn thấp chịu tác động tiêu cực hơn. Những phát hiện này đóng góp vào việc hoạch định chính sách giảm nghèo bền vững và xây dựng chiến lược thích ứng với biến đổi khí hậu ở nông thôn Việt Nam.

Từ khóa: hộ gia đình nông thôn; thu nhập nông nghiệp; rủi ro; hộ nông dân; Việt Nam

1. Giới thiệu tổng quan

Hộ nông dân tham gia vào các hoạt động nông nghiệp thường phải đối mặt với việc giảm thu nhập khi có rủi ro. Những rủi ro này đặc biệt quan trọng nếu nó dẫn đến biến động tiêu dùng. Những rủi ro bất ngờ có thể dẫn đến mất mát đáng kể trong thu nhập, tài sản hoặc chi tiêu của cá nhân hoặc hộ gia đình và đẩy hộ nông dân vào tình trạng nghèo đói⁽¹⁾. Theo Deaton (1992⁽²⁾), hộ nông dân ở các nước đang phát triển, với mức tiết kiệm và thu nhập thấp, nên khó hài hòa chi tiêu và bù đắp mất mát thu nhập khi rủi ro xảy ra.

Trong nông nghiệp, các loại rủi ro tự nhiên, dịch bệnh, kinh tế và cá nhân có thể tác động tiêu cực đến thu nhập và sinh kế của nông dân, đặc biệt là khi xảy ra đồng thời hoặc tương tác lẫn nhau. Rủi ro tự nhiên, như thiên tai, lũ lụt hay hạn hán, gây thiệt hại lớn về mùa màng và tài sản⁽³⁾. Rủi ro dịch bệnh từ sâu bệnh, côn trùng cũng ảnh hưởng nghiêm trọng đến năng suất⁽⁴⁾. Biến động giá cả, thị trường và rào cản thương mại là những rủi ro kinh tế đe dọa tính bền vững của ngành nông nghiệp⁽⁵⁾. Ngoài ra, rủi ro cá nhân, như ốm đau, tử vong thành viên hộ, làm suy giảm nguồn lực lao động và gia tăng chi phí y tế⁽⁶⁾.

Nhiều nghiên cứu tại Việt Nam cho thấy, các cú sốc này làm giảm phúc lợi hộ gia đình đáng kể. Ví dụ, Võ (2024)⁽⁷⁾ chỉ ra trung bình 72% phúc lợi hộ giảm khi gặp rủi ro, trong đó 32% do cú sốc đơn lẻ. Hạn hán có ảnh

^(*) TS, Trường Đại học Ngoại thương cơ sở II tại Thành phố Hồ Chí Minh

hưởng lâu dài hơn các thiên tai khác, còn cú sốc sức khỏe đẩy nhiều hộ vào cảnh nợ nần⁽⁸⁾. Singhal và Tarp (2024)⁽⁹⁾ cho thấy biến động giá cả phê quốc tế ảnh hưởng đến tâm lý người trồng. Điều này phụ thuộc vào tần suất, mức độ nghiêm trọng và khả năng ứng phó của từng hộ. Vì vậy, đánh giá tổng hợp rủi ro là cần thiết để nông dân đưa ra quyết định sản xuất và tiêu dùng hiệu quả hơn.

Hơn nữa, báo cáo của Ngân hàng Thế giới năm 2016⁽¹⁰⁾ cho thấy, khoảng cách giữa thu nhập nông nghiệp và phi nông nghiệp ngày càng giãn ra và bất bình đẳng thu nhập tại khu vực nông thôn ngày càng tăng. Tỷ trọng thu nhập của hộ nông dân từ nông nghiệp (kể cả lâm nghiệp và thủy sản) bình quân cả nước giảm từ 28,6% năm 2002 xuống còn 19,9% năm 2012⁽¹¹⁾. Chỉ tính riêng các hộ nông dân, thu nhập từ nông nghiệp giảm từ 43,4% năm 2002 xuống còn 31,8% năm 2012, do phần thu nhập từ lương và tiền công tăng lên và có tỷ trọng cao hơn thu nhập từ nông nghiệp kể từ năm 2010⁽¹²⁾. Thu nhập phi nông nghiệp của các hộ nông dân Việt Nam đang tăng lên. Thống kê cho thấy, năm 2010, 50% số hộ nông dân tham gia vào các hoạt động kinh tế khác, bao gồm làm công và doanh nghiệp phi nông nghiệp⁽¹³⁾. Thu nhập thấp và các rủi ro thường là lý do quan trọng nhất đẩy nông dân Việt Nam ra khỏi sản xuất nông nghiệp⁽¹⁴⁾. Thu nhập từ các nguồn của hộ nông dân ở nông thôn Việt Nam chịu tác động bởi nhiều loại rủi ro với mức độ tổn thương cao⁽¹⁵⁾. Trong bối cảnh phát triển nông thôn bền vững đang trở thành ưu tiên toàn cầu, việc nhận diện và đánh giá các loại rủi ro cũng như cơ cấu thu nhập của hộ nông dân nông thôn Việt Nam là một vấn đề mang tính thời sự và có ý nghĩa nghiên cứu sâu sắc.

2. Phương pháp và dữ liệu nghiên cứu

Nghiên cứu này đánh giá thực trạng rủi ro và cơ cấu thu nhập của hộ nông dân ở nông thôn Việt Nam giai đoạn 2008 - 2016, sử dụng bộ dữ liệu VARHS với mẫu điều tra hơn 2.000 hộ. Phương pháp phân tích định lượng kết hợp

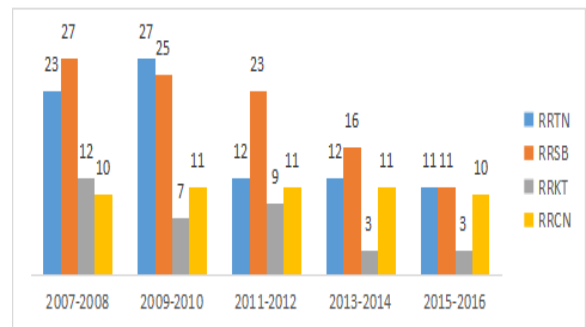
thống kê mô tả được áp dụng để xác định tỷ lệ hộ chịu tác động bởi các rủi ro tự nhiên, sâu bệnh, kinh tế và cá nhân cùng mức độ thiệt hại tương ứng. Đồng thời, phương pháp so sánh đối chiếu được sử dụng để phân tích sự khác biệt theo đặc điểm nhân khẩu học, kinh tế và vùng miền.

3. Thực trạng về các loại rủi ro và các nguồn thu nhập của hộ nông dân ở nông thôn Việt Nam

- Thực trạng về các loại rủi ro của hộ nông dân ở nông thôn Việt Nam

Người dân ở nông thôn Việt Nam chịu nhiều rủi ro, đặc biệt đối với người có thu nhập chủ yếu từ nông nghiệp. Trong đó, phần lớn hộ bị ảnh hưởng bởi dịch bệnh trong sản xuất nông nghiệp, thiên tai. Tỷ lệ hộ bị ảnh hưởng bởi rủi ro kinh tế trung bình trong giai đoạn 2008 - 2016 là 6,8% và rủi ro liên quan đến thành viên gia đình là 10,6% (xem Hình 1)

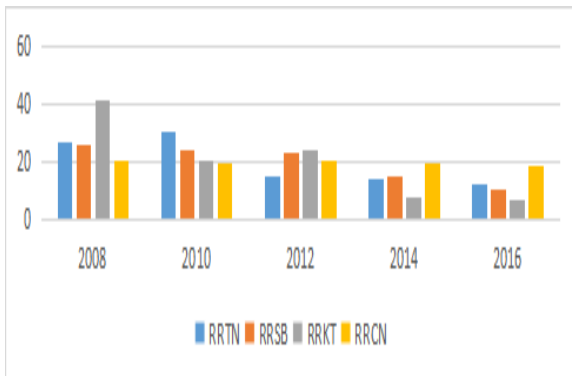
Hình 1. Tỷ lệ hộ bị ảnh hưởng bởi các rủi ro (%)⁽¹⁶⁾



Kết quả cho thấy, tỷ lệ hộ nông dân gặp rủi ro giai đoạn 2014 - 2016 là 30,5%, giảm so với các giai đoạn trước. Năm 2016, một số tỉnh có tỷ lệ cao hơn hẳn, như Lào Cai (72%), Lai Châu (53%) và Điện Biên (75%), trong khi Hà Tây (19%) và Quảng Nam (17%) ghi nhận sự sụt giảm đáng kể. Xu hướng rủi ro phân theo đặc điểm hộ gia đình thống nhất giữa hai năm, với xu hướng giảm chung ở hầu hết các nhóm. Tuy nhiên, các hộ do nữ làm chủ hộ chịu ảnh hưởng nhiều hơn (31% so với 25% ở hộ nam). Phân tích theo ngũ vị phân thu nhập cho thấy,

các hộ nghèo nhất bị tác động mạnh nhất bởi rủi ro so với các nhóm giàu hơn. Điều này phản ánh nguy cơ “vòng luẩn quẩn” của nghèo đói khi rủi ro xảy ra. Do đó, mối liên hệ giữa rủi ro và thu nhập không nên được diễn giải đơn giản là quan hệ nhân quả, mà cần xem xét trong bối cảnh tương tác đa chiều giữa yếu tố kinh tế - xã hội (xem Hình 2).

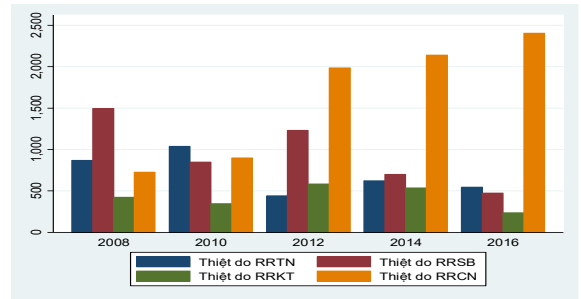
Hình 2. Tỷ lệ các loại rủi ro của hộ gia đình theo năm (%)



Nguồn: Tính toán của tác giả

Kết quả thống kê cho thấy, các hộ nông dân ở nông thôn Việt Nam đối mặt với nhiều loại rủi ro, trong đó có sự biến động theo thời gian về tỷ lệ và mức độ thiệt hại. Rủi ro kinh tế chiếm tỷ trọng lớn nhất (41,26%) vào năm 2008, nhưng giảm mạnh trong các năm sau. Rủi ro tự nhiên cũng phổ biến trong giai đoạn 2008 - 2010 (27,27 - 30,7%), giảm từ năm 2012 nhưng vẫn cao gấp đôi rủi ro kinh tế. Rủi ro cá nhân giảm dần theo thời gian nhưng vẫn ở mức cao so với các loại khác. Về mức độ thiệt hại, rủi ro cá nhân nghiêm trọng nhất, tăng dần và cao gấp 2 - 3 lần so với các rủi ro khác. Rủi ro do sâu, dịch bệnh gây thiệt hại đáng kể, đặc biệt trong các năm 2008 và năm 2012, sau đó giảm dần. Thiệt hại do rủi ro tự nhiên giảm theo thời gian, trong khi rủi ro kinh tế, dù thiệt hại thấp, lại có xu hướng tăng trong giai đoạn điều tra. Những kết quả này phản ánh tính chất đa dạng và phức tạp của các rủi ro tại nông thôn Việt Nam (xem Hình 3).

Hình 3. Giá trị thiệt hại trung bình do các rủi ro theo năm (ngàn đồng)



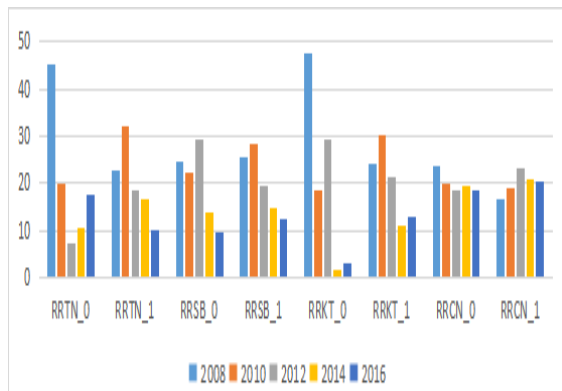
Nguồn: Tính toán của tác giả

Kết quả phân tích mức độ thiệt hại do rủi ro giai đoạn 2006 - 2016 cho thấy, trung bình mỗi hộ bị thiệt hại khoảng 5 - 7 triệu đồng/năm, ngoại trừ năm 2013 (10,2 triệu) và năm 2016 (12,1 triệu), với sự gia tăng chủ yếu ở nhóm rủi ro kinh tế và cá nhân. Mặc dù, tỷ lệ hộ chịu ảnh hưởng bởi thiên tai và sâu bệnh trong nông nghiệp khá cao, mức độ thiệt hại thấp hơn so với các loại rủi ro khác. Thiệt hại do thiên tai bình quân dao động từ 2 - 3 triệu đồng/hộ/năm, trong khi thiệt hại do sâu bệnh là 3 - 5 triệu đồng. Đặc biệt, tại một số tỉnh, như Lào Cai và Nghệ An, giá trị thiệt hại tăng đáng kể bất chấp tỷ lệ hộ gặp rủi ro giảm vào năm 2016 so với năm 2014.

Phân tích theo giới tính chủ hộ cho thấy thiệt hại trên thu nhập thuần tăng mạnh đối với hộ nữ làm chủ năm 2016, nhưng giảm ở hộ nam. Các hộ thuộc nhóm thu nhập thấp nhất chịu tác động tương đối lớn về rủi ro, trong khi giá trị thiệt hại giảm dần ở hộ có thu nhập cao hơn. Về khả năng phục hồi, tỷ lệ hộ phục hồi ngay trong năm xảy ra rủi ro đạt trên 45% (đặc biệt với rủi ro tự nhiên và kinh tế năm 2008). Rủi ro cá nhân có tỷ lệ phục hồi ổn định khoảng 20% trong năm xảy ra và tăng nhẹ sau một năm. Ngược lại, rủi ro tự nhiên, sâu bệnh và kinh tế thường yêu cầu thời gian dài hơn để phục hồi, với xu hướng giảm tỷ lệ phục hồi sau một năm đối với rủi ro tự nhiên và sâu bệnh, trong khi rủi ro kinh tế ghi nhận mức giảm đột biến theo thời gian.

Thiên tai hoặc dịch bệnh là những rủi ro thường gặp nhất nhưng để lại hậu quả ít nghiêm trọng nhất, do phần lớn các hộ nông dân hoàn toàn hồi phục sau các cú sốc này (chiếm 63,2%). Trong khi đó, chỉ có một tỷ lệ nhỏ hộ nông dân gặp phải các rủi ro về kinh tế (thay đổi giá cả, mất việc hay đầu tư không thành công), nhưng tỷ lệ hộ nông dân hồi phục hoàn toàn sau các cú sốc này thấp, chưa đến 50%⁽¹⁷⁾ (xem Hình 4).

Hình 4. Tỷ lệ phục hồi sau rủi ro của các hộ nông dân (%)



Nguồn: Tính toán của tác giả

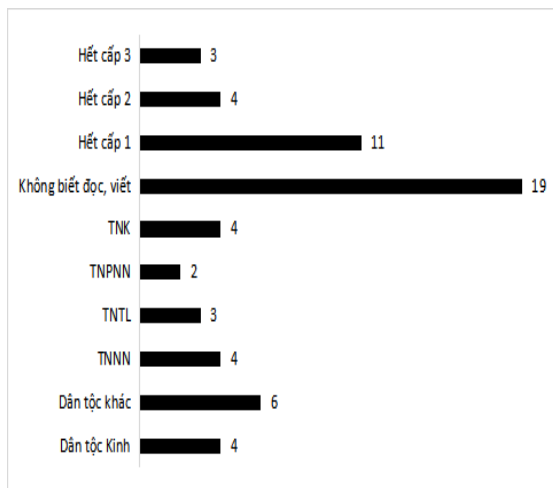
Phân tích đặc điểm nhân khẩu học và kinh tế của các hộ nông dân (xem Bảng 1) cho thấy, độ tuổi chủ hộ tập trung chủ yếu trong khoảng 34 - 76 tuổi (89,89%), với độ tuổi trung bình là 52, thấp hơn so với nhóm chung và nhóm hộ gặp rủi ro cá nhân. Trung bình mỗi năm, chủ hộ mất hơn 14 ngày không làm việc do sức khỏe, con số này tăng gấp đôi khi gặp rủi ro cá nhân. Về giáo dục, số năm đi học trung bình của chủ hộ là 6,82 năm, thấp hơn mức 6,99 năm của thành viên trong hộ; tỷ lệ chủ hộ có trên 06 năm đi học đạt 64,56%, trong khi ở thành viên là 66,79%. Đặc biệt, trẻ em trong hộ gặp rủi ro cá nhân có số năm đi học giảm đáng kể so với các loại rủi ro khác. Về tham gia tổ chức xã hội, 65,36% chủ hộ thường xuyên tham gia họp hiệp hội, với tỷ lệ cao hơn ở các hộ bị rủi ro thiên tai và sâu bệnh so với rủi ro kinh tế hoặc cá nhân. Các hộ dân tộc thiểu số gặp rủi ro nhiều hơn hộ người Kinh (53% so với 23%). Hộ phụ thuộc vào nông nghiệp chịu rủi ro cao nhất (33%), tiếp đến là hộ thu nhập từ lương (28%) và các hộ còn lại (25%). Tỷ lệ rủi ro giảm khi trình độ giáo dục của chủ hộ tăng, thấp nhất ở nhóm hoàn thành trung học phổ thông (22,4%).

Bảng 1. Đặc điểm nhân khẩu của hộ bị rủi ro

Chỉ tiêu	Hộ bị các rủi ro				Trung bình chung
	Tự nhiên	Sâu, dịch bệnh	Kinh tế	Cá nhân	
Tuổi trung bình của chủ hộ (tuổi)	52	52	52	56	54,40
Chủ hộ là nam (%)	19,2	14,94	7,15	10,35	0,78
Chủ hộ là nữ (%)	13,99	23,92	5,56	14,99	
Số năm đi học trung bình của chủ hộ (năm)	6,55	6,19	6,79	7,02	6,82
Số năm đi học trung bình của các thành viên (năm)	6,76	6,43	6,88	7,05	6,99
Số năm đi học trung bình của trẻ em trong hộ (năm)	0,46	0,45	0,50	0,36	0,42
Quy mô của hộ (người)	4,54	4,73	4,54	4,12	4,28
Số ngày trung bình chủ hộ không đi làm được (ngày)	14,93	13,61	14,67	33,71	14,91
Tỷ lệ chủ hộ tham gia họp các tổ chức, hiệp hội (%)	20,28	22,49	6,98	10,61	0,65

Nguồn: Tính toán của tác giả

Hình 5. Tỷ lệ giá trị thiệt hại trên tổng thu nhập của hộ nông dân (%)



Nguồn: Tính toán của tác giả

Những rủi ro thường gặp phải nhất là thiên tai (38,2%), dịch bệnh (gần 40%) và ốm đau, tai nạn, hoặc một thành viên trong gia đình qua đời (33%). Tỷ lệ hộ nông dân gặp phải các rủi ro khác là thấp, chẳng hạn rủi ro do thay đổi giá nông sản (6,28%), thiếu hoặc thay đổi giá cả đầu vào (1,51%), thay đổi giá lương thực thực phẩm và hàng hóa (0,38%), mất việc (0,75%), đầu tư thua lỗ (0,88%) và mất đất (2,89%). Các hộ nông dân bị ảnh hưởng nhiều nhất (khoảng 39%) bởi thiên tai do trồng trọt phụ thuộc vào tự nhiên nên dễ bị tổn thương.

Dịch bệnh và các rủi ro về sức khỏe thường xảy ra đối với các hộ có chủ hộ không thể đọc và viết nhiều hơn, hàm ý sự hạn chế của phạm vi của các cơ chế bảo hiểm chính thức, hoặc thiếu các cơ chế đối phó với rủi ro khác cho các hộ này (xem Hình 5).

Một số đặc điểm cơ bản của hộ gia đình Việt Nam bị rủi ro trong giai đoạn 2008 - 2016 được thể hiện qua *Bảng 2* cho thấy, tổng diện tích đất trung bình của mỗi hộ là 0,834 ha, trong đó những hộ bị rủi ro cá nhân có diện tích đất sở hữu thấp hơn nhiều so với mức trung bình của hộ và so với các hộ bị các rủi ro khác. Mức độ đa dạng hóa thu nhập của hộ nông dân Việt Nam là 1,753 thể hiện các hộ có hơn 01 nguồn thu nhập, đặc biệt những hộ bị rủi ro có mức độ đa dạng hóa thu nhập cao hơn so với mức trung bình chung của các hộ nông dân ở nông thôn Việt Nam.

Kết quả khảo sát cho thấy, tỷ lệ hộ nhận được thông tin hỗ trợ sản xuất và đời sống khá cao, với 83,3% hộ tiếp cận thông tin về giống mới, 81,6% về phân bón, 79% về thủy lợi, 85,3% về dịch bệnh cây trồng, 79,4% về thị trường và 77,5% về tín dụng. Tuy nhiên, sự khác biệt tồn tại giữa các loại rủi ro, trong đó hộ chịu rủi ro thiên tai và dịch bệnh tiếp cận nhiều thông tin hơn so với hộ gặp rủi ro kinh tế hoặc cá nhân. Về bảo hiểm, chỉ 71,8% hộ tham gia các loại bảo hiểm như nhân thọ,

Bảng 2. Tỷ trọng các nguồn thu nhập của hộ ở nông thôn (%)

Các nguồn thu nhập	2008	2010	2012	2014	2016
Thuần nông	18,0	16,9	17,6	16,5	16,1
Nông nghiệp và làm công	30,6	29,9	30,2	31,0	30,3
Nông nghiệp và kinh doanh	11,0	9,1	8,2	8,0	8,0
Nông nghiệp, làm công và kinh doanh	10,5	9,4	8,6	9,2	9,6
Thuần làm công	11,5	15,3	15,9	15,7	15,3
Thuần kinh doanh	6,9	7,5	7,4	7,0	6,6
Làm công và kinh doanh	8,4	8,5	8,2	8,3	8,9
Không làm việc	3,2	3,4	3,9	4,4	5,2

Nguồn: Tính toán của tác giả

y tế, xe máy, với tỷ lệ thấp hơn đáng kể ở hộ bị rủi ro cá nhân và tập trung chủ yếu ở nhóm hộ gặp rủi ro sâu bệnh. Phân tích tài chính cho thấy, giá trị tiết kiệm trung bình và khoản vay của hộ đạt hơn 32 triệu đồng, nhưng có sự chênh lệch theo loại rủi ro. Hộ gặp rủi ro kinh tế có khoản vay cao nhất, dù tỷ lệ vay chỉ 9,76%, thấp hơn mức trung bình chung (15,6%). Ngược lại, hộ gặp rủi ro cá nhân có giá trị vay cao thứ hai, nhưng vẫn thấp hơn giá trị tiết kiệm tích lũy.

- Thực trạng thu nhập hộ nông dân ở nông thôn Việt Nam

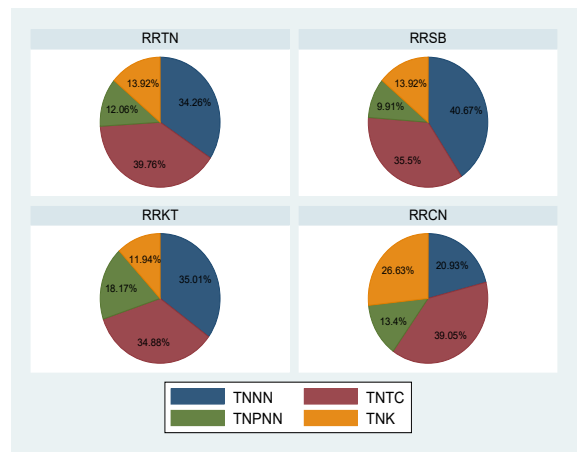
Thu nhập của hộ gia đình nông dân ở nông thôn Việt Nam được tính toán bằng tổng thu nhập từ các nguồn chính và tỷ trọng các nguồn thu này trong tổng thu nhập trong năm được thể hiện ở *Bảng 2*.

Trong giai đoạn 2008 - 2016, cơ cấu thu nhập hộ nông dân ở nông thôn Việt Nam chứng kiến sự chuyển dịch rõ rệt khi tỷ trọng thu nhập từ tiền lương tăng đều và từ nông nghiệp giảm, dù cả hai vẫn đóng vai trò chủ đạo. Hầu hết hộ nông dân vẫn phụ thuộc vào nông nghiệp, nhưng tỷ lệ hộ thuần nông giảm dần, nhường chỗ cho các mô hình kết hợp như nông nghiệp làm thuê kinh doanh, mặc dù nhóm này cũng có xu hướng suy giảm (2 - 6%). Đồng thời, số hộ thuần làm công hoặc không tham gia lao động tại nông thôn lại gia tăng. Thực trạng này phản ánh những điểm đáng chú ý trong tiến trình phát triển nông thôn:

Thứ nhất, sự giảm tỷ trọng hộ thuần nông cho thấy xu hướng rút lao động khỏi nông nghiệp, tạo điều kiện tích tụ đất đai, áp dụng cơ giới hóa và nâng cao năng suất. Tuy nhiên, quy mô hộ không tăng tương ứng trong bối cảnh nông dân già hóa và thiếu đào tạo, dẫn đến nguy cơ thiếu hụt lực lượng lao động chuyên nghiệp. Điều này cản trở khả năng đáp ứng yêu cầu sản xuất khắt khe trong hội nhập quốc tế, tiềm ẩn nguy cơ biến nông nghiệp Việt Nam thành nền sản xuất gia công phụ thuộc nước ngoài.

Thứ hai, sự gia tăng tỷ trọng hộ thuần làm công và kinh doanh là tín hiệu tích cực về

Hình 6. Cơ cấu nguồn thu nhập của các hộ gia đình bị rủi ro (%)



Nguồn: Tính toán của tác giả

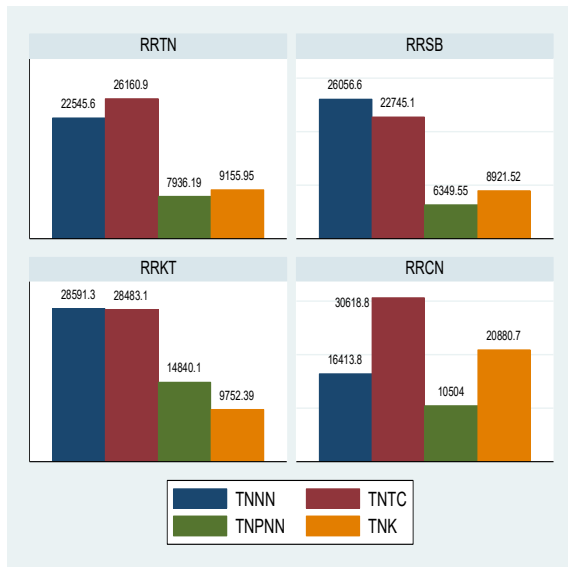
đa dạng hóa thu nhập. Tuy nhiên, nếu số hộ không làm việc gia tăng, đây sẽ là dấu hiệu bất ổn xã hội tại nông thôn.

- Thực trạng các nguồn thu nhập của các hộ nông dân ở nông thôn Việt Nam bị rủi ro

Hình 6 phân tích tỷ trọng các nguồn thu nhập của hộ nông dân chịu các loại rủi ro khác nhau. Hộ gặp rủi ro sâu, dịch bệnh có tỷ trọng thu nhập từ nông nghiệp cao nhất, tiếp theo là hộ gặp rủi ro kinh tế và tự nhiên, trong khi hộ gặp rủi ro cá nhân có tỷ trọng thấp nhất. Thu nhập từ tiền công, tiền lương chiếm tỷ lệ đáng kể, đặc biệt ở hộ gặp rủi ro tự nhiên và cá nhân. Hộ gặp rủi ro kinh tế có tỷ trọng thu nhập phi nông nghiệp cao nhất so với các nhóm khác. Đối với nguồn thu nhập khác, hộ gặp rủi ro cá nhân có tỷ trọng cao gấp đôi so với các hộ gặp rủi ro tự nhiên, sâu bệnh hoặc kinh tế. Điều này phản ánh việc hộ gặp rủi ro cá nhân thường nhận được nhiều khoản hỗ trợ, chuyển nhượng từ chính phủ, tổ chức phi chính phủ và cá nhân hơn so với các hộ khác.

Nhìn chung, nguồn thu nhập quan trọng nhất của các hộ này là thu nhập nông nghiệp (tăng dần qua các năm), kế đến là tiền công, tiền lương (xu hướng chung tăng trong giai đoạn này, đặc biệt tăng cao vào năm 2016).

Hình 7. Giá trị trung bình của các nguồn thu nhập của hộ bị rủi ro (ngàn đồng)



Nguồn: Tính toán của tác giả

Dữ liệu điều tra không chỉ phản ánh sự thay đổi về tỷ trọng, mà còn cho thấy biến động về giá trị tuyệt đối của các nguồn thu nhập. Hình 7 minh họa rằng, thu nhập từ tiền lương, tiền công là nguồn chính thứ hai sau nông nghiệp, vượt xa các nguồn khác và đóng vai trò ngày càng quan trọng. Các nguồn thu nhập khác như phi nông nghiệp hay thu nhập hỗ trợ cũng có xu hướng tăng, dù biến động không đồng đều. Đây là dấu hiệu tích cực trong cơ cấu thu nhập, phản ánh sự chuyển dịch từ các ngành nghề truyền thống phụ thuộc thiên nhiên sang lĩnh vực công nghiệp và dịch vụ, phù hợp mục tiêu xây dựng nông thôn hiện đại hóa. Khi thu nhập từ hoạt động kinh doanh tăng, lao động làm thuê được trả lương ngày càng trở nên thiết yếu. Các nguồn thu nhập nhỏ lẻ như khai thác tài nguyên, cho thuê tài sản, chuyển nhượng hoặc hỗ trợ từ cá nhân và tổ chức chỉ chiếm tỷ lệ khiêm tốn trong tổng cơ cấu thu nhập hộ nông thôn. Xu hướng này khẳng định sự dịch chuyển cơ cấu kinh tế nông thôn theo hướng đa dạng hóa và bền vững.

4. Kết luận và hàm ý chính sách

Trong bối cảnh nông thôn Việt Nam, các hộ nông dân đang phải đối mặt với nhiều loại rủi ro, đặc biệt là rủi ro liên quan đến thiên tai, dịch bệnh và rủi ro kinh tế. Theo số liệu từ giai đoạn 2008 - 2016, tỷ lệ hộ nông dân gặp rủi ro kinh tế trung bình là 6,8%, trong khi rủi ro liên quan đến thành viên gia đình lên tới 10,6%. Những rủi ro này không chỉ ảnh hưởng đến thu nhập mà còn đẩy nhiều hộ vào vòng luẩn quẩn của nghèo đói. Đặc biệt, các hộ có chủ hộ là nữ thường gặp phải nhiều rủi ro hơn so với các hộ có chủ hộ là nam.

Giải pháp để giảm thiểu tác động của những rủi ro này cần phải được thực hiện đồng bộ và hiệu quả.

Thứ nhất, việc nâng cao nhận thức và khả năng ứng phó với rủi ro cho người dân là rất quan trọng. Cần tổ chức các chương trình đào tạo về quản lý rủi ro và cung cấp thông tin kịp thời về thời tiết, dịch bệnh cho các hộ nông dân ở nông thôn. Điều này sẽ giúp họ chuẩn bị tốt hơn cho những tình huống khẩn cấp và giảm thiểu thiệt hại.

Thứ hai, chính sách bảo hiểm nông nghiệp cần được mở rộng và cải thiện để bảo vệ người dân khỏi các rủi ro thiên nhiên và dịch bệnh. Hệ thống bảo hiểm hiện tại vẫn còn hạn chế đối với nhiều hộ nông dân, đặc biệt là những hộ có thu nhập thấp. Việc tăng cường sự tham gia của người dân vào các chương trình bảo hiểm giúp họ có nguồn tài chính dự phòng khi gặp khó khăn.

Thứ ba, việc phát triển đa dạng hóa nguồn thu nhập cũng là một giải pháp quan trọng. Các hộ nông dân nên được khuyến khích tham gia vào các hoạt động kinh tế phi nông nghiệp để giảm thiểu sự phụ thuộc vào nông nghiệp, từ đó tăng cường khả năng phục hồi khi gặp rủi ro. Chính phủ và các tổ chức phi chính phủ có thể hỗ trợ thông qua việc cung cấp vốn vay ưu đãi và đào tạo nghề cho người dân.

Như vậy, để cải thiện tình hình hiện tại của các hộ nông dân ở nông thôn Việt Nam trước những rủi ro ngày càng gia tăng, cần có một chiến lược tổng thể bao gồm nâng cao nhận thức, mở rộng bảo hiểm nông nghiệp và phát triển đa dạng hóa nguồn thu nhập. Những giải pháp này không chỉ giúp giảm thiểu thiệt hại mà còn nâng cao chất lượng cuộc sống cho người dân nông thôn. Mặc dù sử dụng số liệu từ giai đoạn 2008 - 2016, nghiên cứu vẫn mang giá trị khoa học và thực tiễn sâu sắc trong bối cảnh hiện nay. Nông nghiệp Việt Nam đang đối mặt với nhiều thách thức mới như biến đổi khí hậu, hội nhập quốc tế và dịch bệnh, tác động mạnh đến thu nhập và sinh kế của nông dân. Kết quả nghiên cứu cung cấp cơ sở để hiểu rõ hơn về các loại rủi ro và cơ cấu thu nhập, từ đó đề xuất giải pháp giảm thiểu rủi ro, đa dạng hóa nguồn thu nhập. Những phân tích này không chỉ góp phần hoạch định chính sách, mà còn hỗ trợ xây dựng chiến lược phát triển bền vững cho khu vực nông thôn □

(1) và (10) Ngân hàng Thế giới, *Báo cáo phát triển Việt Nam 2016: Chuyển đổi nông nghiệp Việt Nam: tăng giá trị, giảm đầu vào*, Nxb Hồng Đức, Hà Nội, 2016

(2) Deaton, A. (1992), *Household saving in LDCs: Credit markets, insurance and welfare*. The Scandinavian Journal of Economics, 253-273

(3) Niang, I., Ruppel, O. C., Abdrabo, M. A., Essel, A., Lennard, C., Padgham, J., & Urquhart, P. (2014), *Africa. In Climate Change 2014: Impacts, Adaptation, and Vulnerability. Part B: Regional Aspects. Contribution of Working Group II to the Fifth Assessment Report of the Intergovernmental Panel on Climate Change* [Barros, V.R., C.B. Field, D.J. Dokken, M.D. Mastrandrea, K.J. Mach, T.E. Bilir, M. Chatterjee, K.L. Ebi, Y.O. Estrada, R.C. Genova, B. Girma, E.S. Kissel, A.N. Levy, S. MacCracken, P.R. Mastrandrea, and L.L. White (eds.)] Cambridge University Press, Cambridge, United Kingdom and New York, NY, USA, pp. 1199-1265

(4) và (5) Khatri, P., Kumar, P., Shakya, K. S., Kirlas, M. C., & Tiwari, K. K. (2024), *Understanding the intertwined nature of rising multiple risks in modern agriculture and food system*. Environment, Development and Sustainability, 26(9), 24107-24150

(6) và (8) Wang, Y., Jin, Z., & Yuan, Y. (2023), *The consequences of health shocks on households: Evidence from China*. China Economic Review, 79, 101969. <https://doi.org/10.1016/j.chieco.2023.101969>

(7) Vo, T. (2024), *Adverse shocks, vulnerability, and coping by rural households in Vietnam*. Development Policy Review. <https://doi.org/10.1111/dpr.12768>

(9) Singhal, S., & Tarp, F. (2024), *Commodity price volatility and the psychological well-being of farmers*. American Journal of Agricultural Economics. <https://doi.org/10.1111/ajae.12468>

(11), (12), (13) và (17) CIEM và các cộng sự, *Đặc điểm kinh tế nông thôn Việt Nam - Kết quả điều tra hộ gia đình nông thôn năm 2016 tại 12 tỉnh*, Nxb Hồng Đức, Hà Nội, 2017

(14) Newman, C., & Kinghan, C. (2015), *Economic transformation and the diversification of livelihoods in rural Viet Nam* (No. 2015/064). WIDER Working Paper

(15) Newman, C., & Kinghan, C. (2015), Chhay, P., & Rahut, D. (2022), Dung, N., Hue, H., & Thanh, T. (2024), Singhal, S., & Tarp, F. (2024)

(16) Đặng Kim Khôi và Trần Công Thắng, *Bức tranh sinh kế người nông dân Việt Nam trong thời kỳ hội nhập (1990 - 2018)*, Nxb Nông nghiệp, Hà Nội, 2019