

THỰC TRẠNG TÍCH TỤ RUỘNG ĐẤT Ở VÙNG TÂY NAM BỘ

HOÀNG THỊ THU HUYỀN

TÓM TẮT

Tích tụ ruộng đất là một chủ đề được bàn luận nhiều trong thời gian gần đây, trong bối cảnh Luật Đất đai sửa đổi đã được Quốc hội đưa ra lấy ý kiến rộng rãi của nhân dân để chuẩn bị ban hành. Ủng hộ hay không ủng hộ tích tụ ruộng đất đang là điều băn khoăn của nhiều tầng lớp nhân dân. Nhưng dù theo hướng nào thì thực tế tích tụ ruộng đất vẫn đã và đang diễn ra, đặc biệt là ở vùng Tây Nam Bộ - vựa lúa lớn nhất của cả nước. Vậy thực trạng của vấn đề tích tụ ruộng đất ở vùng Tây Nam Bộ hiện nay ra sao? Tác giả sẽ đưa ra câu trả lời từ việc phân tích các số liệu thống kê và việc tìm hiểu ý kiến của những cán bộ cơ sở và người nông dân đang trực tiếp thực hiện tích tụ ruộng đất ở nơi đây.

1. THỰC TRẠNG TÍCH TỤ RUỘNG ĐẤT TỪ SỐ LIỆU THỐNG KÊ

Thống kê về thực trạng tích tụ ruộng đất ở vùng Tây Nam Bộ được xem xét dưới cả hai góc độ hộ gia đình và trang trại, trên nhiều khía cạnh và trong bối cảnh chung của cả nước. Trong phạm vi bài viết này, chúng tôi chủ yếu tập trung vào đối tượng đất trồng

lúa (hoặc đất trồng cây hàng năm tùy thuộc vào nguồn số liệu).

1.1. Hộ gia đình

Về quy mô đất sản xuất hộ gia đình

Quy mô đất sản xuất và sự biến động về quy mô đất là một khía cạnh quan trọng phản ánh điều kiện và xu hướng của tích tụ ruộng đất trong sản xuất.

Theo số liệu này thì vùng Tây Nam Bộ có tỷ lệ hộ với quy mô đất nông nghiệp và đất trồng lúa dưới 0,5ha thấp hơn nhiều so mức bình quân cả nước, và cao hơn cả nước ở quy mô 0,5ha trở lên. Riêng tỷ lệ hộ có quy mô từ 2ha trở lên đối với đất trồng lúa cao gấp khoảng 6 lần mức bình quân cả nước (xem Bảng 1).

Nếu tính trong tổng số 211.013 hộ trên cả nước có quy mô đất trồng lúa từ 2ha trở lên thì vùng Tây Nam Bộ có 183.500 hộ tương đương 87% (xem Biểu đồ 1).

Như vậy, Tây Nam Bộ đã có những cơ sở quan trọng cho việc tích tụ ruộng đất để tiến tới sản xuất hàng hóa lớn nói chung và tương lai của ngành sản xuất lúa gạo nói riêng.

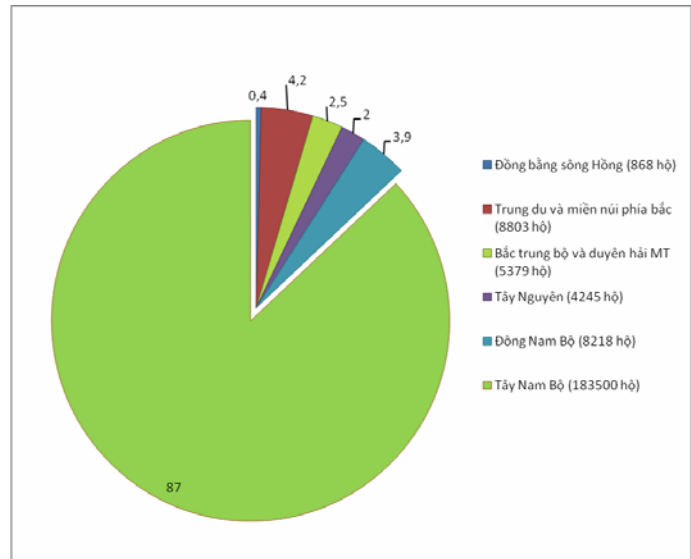
Về xu hướng tích tụ ruộng đất

Biểu đồ 2 dưới đây cho thấy diện tích đất trồng lúa bình quân 1 hộ gia đình ở Tây Nam Bộ đạt hơn 14 nghìn m²/hộ (1,4ha) vào năm 2011, trong khi đó Đồng bằng sông Hồng - vựa lúa lớn thứ 2 của cả nước, có diện tích trồng lúa bình quân 1 hộ

thấp nhất với 2,1 nghìn m²/hộ (0,21ha) vào năm 2011. So với năm 2006, vùng có bình quân diện tích trồng lúa cao nhất đồng thời cũng là vùng có khuynh hướng tăng rõ ràng là Tây Nam Bộ, với mức tăng 1,2 nghìn m²/hộ. Các vùng còn lại biến động không đáng kể. Dù mức độ tăng không nhiều nhưng cũng có thể xem đây một biểu hiện của xu hướng tích tụ ruộng đất đang diễn ra ở vùng Tây Nam Bộ⁽¹⁾.

Điều tra với quy mô nhỏ hơn rất nhiều so với Tổng điều tra nông nghiệp nông thôn Việt Nam, nhưng số liệu thống kê từ Điều tra mức sống hộ gia

Biểu đồ 1. Tỷ lệ hộ sản xuất lúa có quy mô từ 2ha của các vùng năm 2011



Nguồn: Tính toán từ số liệu Tổng điều tra nông nghiệp, nông thôn Việt Nam. Tổng cục Thống kê. 2006, 2011.

Bảng 1: Cơ cấu hộ nông nghiệp theo quy mô đất sản xuất 2006, 2011 (%).

	2006		2011	
	Cả nước	Tây Nam Bộ	Cả nước	Tây Nam Bộ
Tổng số hộ có sử dụng đất nông nghiệp	11.653.478	2.136.416	11.948.261	2.133.218
Tổng số hộ có sử dụng đất trồng lúa	9.330.490	1.468.112	9.271.194	1.365.326
Hộ có dưới 0,2 ha				
Đất nông nghiệp	32,2	16,6	34,6	18,9
Đất trồng lúa	47,1	7,7	50,0	8,4
Hộ có từ 0,2 đến dưới 0,5 ha				
Đất nông nghiệp	36,5	28,3	34,3	29,1
Đất trồng lúa	36,8	30,6	34,7	29,8
Hộ có từ 0,5 ha đến dưới 2 ha				
Đất nông nghiệp	25,3	43,7	24,8	41,8
Đất trồng lúa	3,5	47,8	12,9	48,2
Hộ từ 2ha trở lên				
Đất nông nghiệp	5,8	11,2	6,1	10,0
Đất trồng lúa	2,4	13,8	2,2	13,4

Nguồn: Tính toán từ số liệu Tổng điều tra nông nghiệp, nông thôn Việt Nam. Tổng cục Thống kê. 2006, 2011.

đình Việt Nam cũng cho những nhận định tương đồng (xem Bảng 2). Điểm bổ sung của số liệu trên Bảng 2 là số liệu về quy mô hộ từ 5ha trở lên. Ở quy mô này thì trên cả nước trong năm 2010 giảm đi so với năm 2004 nhưng vùng Tây Nam Bộ thì tăng lên 0,78%. Tỷ lệ tăng này không đáng kể nhưng cho thấy có xu hướng tăng lên ở quy mô lớn, thể hiện dấu hiệu của tích tụ ruộng đất.

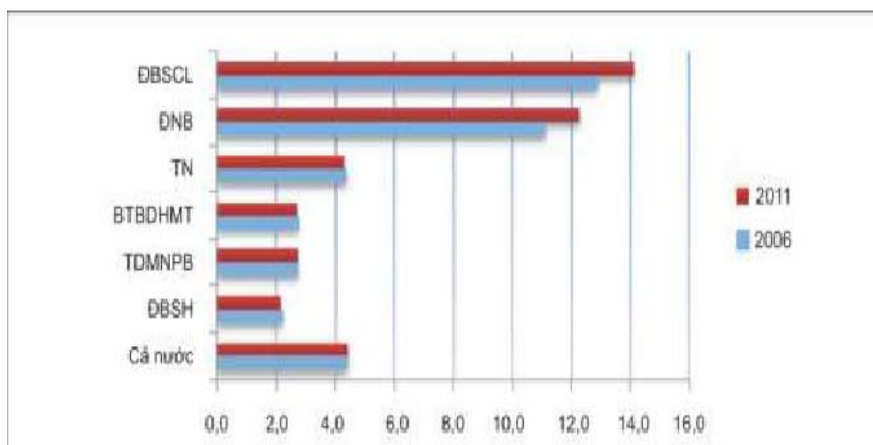
Về nguồn gốc sở hữu ruộng đất

Mặc dù không trực tiếp phản ánh thực trạng và xu hướng tích tụ ruộng đất nhưng nguồn gốc ruộng đất và quyền đối với

ruộng đất cho thấy có những kết luận liên quan.

Do lịch sử để lại, ta thấy nguồn gốc sở hữu các mảnh đất ở Đồng bằng sông Hồng chủ yếu do được *giao quyền sử dụng lâu dài*, trong khi ở Tây Nam Bộ nguồn gốc nhiều nhất là từ *thừa kế*. Mặt khác, nguồn gốc đất từ việc mua, thuê có tỷ lệ cao cả ở

Biểu đồ 2: Diện tích đất trồng lúa bình quân 1 hộ sử dụng năm 2006, 2011



Nguồn: Kết quả Tổng điều tra nông thôn, nông nghiệp và thủy sản năm 2011, Phần I – Tổng quan về nông thôn, nông nghiệp và thủy sản, Nxb. Thống kê, 2012.

Bảng 2: Cơ cấu hộ theo quy mô đất trồng cây hàng năm 2004, 2010 (%)

	2004		2010		Năm 2010 so với năm 2004	
	Cả nước	Tây Nam Bộ	Cả nước	Tây Nam Bộ	Cả nước	Tây Nam Bộ
Tổng số hộ có sử dụng đất trồng cây hàng năm	5.598	883	5.165	792		
Hộ có dưới 0,2 ha	30,3	10,0	37,1	14,3	6,8	4,3
Hộ có dưới 0,2 đến dưới 0,5 ha	40,3	25,9	34,8	28,9	-5,5	2,9
Hộ có từ 0,5 ha đến dưới 2 ha	24,2	50,9	23,5	45,0	-0,7	-5,8
Hộ có từ 2 ha trở lên	5,0	13,0	4,5	11,6	-0,5	-1,4
Hộ có từ 5 ha trở lên	0,6	1,0	0,4	1,8	-0,2	0,8

Nguồn: Tính toán từ số liệu Điều tra mức sống hộ gia đình Việt Nam Tổng cục Thống kê. 2004, 2010.

Đông Nam Bộ và Tây Nam Bộ cho thấy thị trường đất đai chủ yếu hoạt động ở các tỉnh miền Nam. Khu vực Tây Nam Bộ có 21,76% nguồn gốc đất từ việc mua (chỉ thấp hơn Đông Nam Bộ) và 9,87% nguồn gốc đất từ việc thuê mượn (cao nhất cả nước) (xem Bảng 3).

Khảo sát của Trần Hữu Quang (2012)⁽²⁾ cũng cho kết quả tương tự: Trong tổng diện tích 205,1 héc-ta ruộng đất sở hữu trong mẫu điều tra, có 54% diện tích là ruộng đất do ông bà hoặc cha mẹ để lại, 39% do mua lại, 5% do khai hoang, và 3% do được nhà nước chia cấp. Nếu tính riêng số hộ có đất thì có 68% hộ có đất do ông bà hoặc cha mẹ để lại, và 40% hộ có đất do mua lại.

Cuộc điều tra nông thôn năm 2009-2010 của Viện Xã hội học cũng cho thấy: Hơn 70% nông hộ ở châu thổ sông Cửu Long có ruộng đất do ông bà hoặc cha mẹ để lại,

và hơn 34% có ruộng đất do mua lại của hộ khác. Trong khi đó, ở châu thổ sông Hồng, chỉ có 3% nông hộ có đất do cha mẹ để lại và 1% nông hộ có đất do mua lại⁽³⁾.

Như vậy rõ ràng ở Tây nam Bộ việc mua bán ruộng đất khá phổ biến, nó thể hiện phần nào xu hướng tích tụ ruộng đất và hơn thế nữa chứng tỏ có một thị trường mua bán ruộng đất đang tồn tại.

Về quyền sử dụng ruộng đất

Trong nông nghiệp, quyền về đất đai là một trong những yếu tố để hộ gia đình quyết định sẽ đầu tư như thế nào (dài hạn hay ngắn hạn, nhiều hay ít) cho sản xuất, và cũng là cơ sở cho việc chuyển nhượng hợp pháp.

Biểu đồ 3 cung cấp thông tin về tình hình sở hữu sổ đỏ của hộ gia đình ở khu vực nông thôn Việt Nam năm 2008 đối với đất trồng cây hàng năm. Năm 2008, tỷ lệ diện

Bảng 3 : Nguồn gốc các mảnh đất cây hàng năm 2008 (%)

	Cả nước	Đồng bằng sông Hồng	Đông Bắc	Tây Bắc	Bắc Trung Bộ	Duyên hải Nam Trung Bộ	Tây Nguyên	Đông Nam Bộ	Tây Nam Bộ
Giao quyền sử dụng lâu dài	38,6	67,0	53,0	37,0	67,0	46,8	17,1	27,2	24,3
Khoán	4,5	15,9	3,4	5,1	11,9	7,3	0,2	2,7	0,3
Thừa kế	19,4	0,7	23,9	8,3	2,5	12,6	11,0	14,0	38,2
Đấu thầu	1,7	7,8	0,6	0,7	4,3	2,1	0,0	0,7	0,6
Mua	11,4	0,4	4,6	0,1	0,2	2,2	21,7	24,8	21,7
Khai hoang	16,4	0,5	10,7	46,8	3,8	22,2	44,0	16,5	2,7
Đổi	0,1	0,3	0,2	0,0	0,0	0,3	0,0	0,1	0,1
Thuê	5,6	5,0	0,8	0,9	7,2	3,9	4,5	7,9	9,8
Mượn	1,8	1,9	2,1	0,7	2,6	2,0	1,0	5,7	1,4

Nguồn: Tính toán từ số liệu Điều tra mức sống hộ gia đình Việt Nam. Tổng cục Thống kê. 2008.

tích đất có giấy chứng nhận quyền sử dụng đất cả nước là 73,86%. Khu vực Tây Nam Bộ đạt tỷ lệ cao nhất với 91,57% diện tích đất được cấp. Như vậy với chủ quyền trong tay hộ gia đình Tây Nam Bộ có thể tham gia vào thị trường mua bán chuyển nhượng và thuê mượn thuận lợi hơn, là điều kiện cần thiết cho quá trình tích tụ ruộng đất.

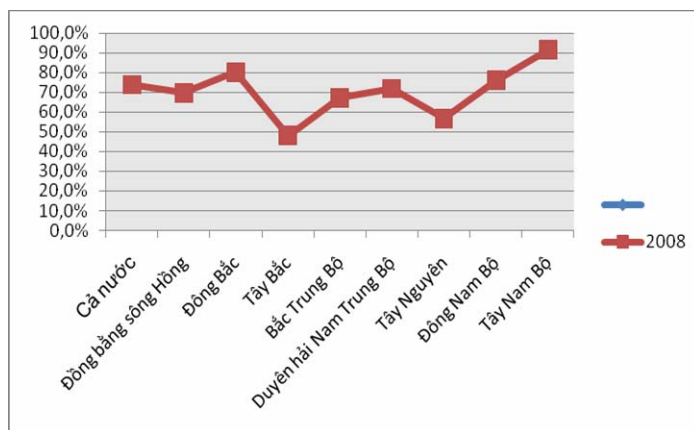
Về việc tham gia vào thị trường đất đai

Thị trường đất nông nghiệp bao gồm thị trường chuyển nhượng quyền sử dụng đất (gọi theo cách thông dụng là mua bán đất) và thị trường thuê đất. Sự vận hành của thị trường đất đai góp phần phân bổ đất một cách có hiệu quả, qua đó nâng cao hiệu quả sử dụng đất, và là môi trường thuận lợi để tích

tụ ruộng đất.

Bảng 4 cung cấp thông tin về hộ cho thuê đất, đi thuê đất. Kết quả cho thấy, số hộ cho thuê đất thấp hơn số hộ đi thuê đất. Nhìn chung cả nước, so giữa năm 2008 với 2004 thì cả số hộ cho thuê đất và đi

Biểu đồ 3: Tỷ lệ đất trồng cây hàng năm có giấy chứng nhận quyền sử dụng



Nguồn: Tính toán từ số liệu Điều tra mức sống hộ gia đình Việt Nam. Tổng cục Thống kê, 2008.

Bảng 4: Tỷ lệ hộ tham gia thị trường thuê đất trồng cây hàng năm 2004, 2008

	Hộ cho thuê đất hàng năm		Hộ đi thuê đất		Hộ tham gia thị trường thuê đất	
	2004	2008	2004	2008	2004	2008
Cả nước	4,59	8,30	6,88	8,60	11,47	16,90
Đồng bằng sông Hồng	6,14	9,60	10,93	10,77	17,07	20,37
Đông Bắc	2,36	4,21	2,66	4,61	5,02	8,82
Tây Bắc	1,38	1,12	2,20	2,23	3,58	3,35
Bắc Trung Bộ	2,37	9,64	3,77	5,75	6,15	15,40
Duyên hải Nam Trung Bộ	4,05	9,50	8,29	8,21	12,33	17,71
Tây Nguyên	2,78	8,84	8,33	0,93	11,11	9,77
Đông Nam Bộ	6,44	7,66	7,46	11,00	13,90	18,66
Tây Nam Bộ	8,04	11,16	7,81	15,71	15,86	26,87

Nguồn: Tính toán từ số liệu Điều tra mức sống hộ gia đình Việt Nam. Tổng cục Thống kê. 2006, 2008.

thuê đất đều tăng lên, nên tỷ lệ hộ tham gia thị trường thuê đất tăng từ 11,475 năm 2004 lên 16,9% năm 2008. Trong đó Tây Nam Bộ là vùng có tỷ lệ hộ tham gia thị trường thuê đất cao nhất cả nước (chiếm 26,78% năm 2008) và tốc độ tăng cũng cao nhất (tăng 11%, từ 15,86% năm 2004 lên 26,87% năm 2008).

Về việc mua bán đất, cả hai nguồn số liệu *Tổng điều tra Nông nghiệp, Nông thôn và Thủy sản* và *Điều tra mức sống hộ gia đình Việt Nam* đều không phản ánh được số lượng hộ tham gia mua bán đất nông nghiệp của từng kỳ điều tra. Tuy nhiên, việc mua bán được phản ánh phần nào ở nguồn gốc các mảnh đất như phân tích qua Bảng 3.

Nhưng các cuộc điều tra khác ở qui mô nhỏ hơn cho thấy việc mua bán ruộng đất đã và đang diễn ra và Tây Nam Bộ là nơi mà thị trường mua bán khá sôi nổi.

Theo kết quả khảo sát của Trần Hữu Quang (2012), trong tổng số 209 hộ có đất sở hữu, có 17 hộ có đất cho thuê hoặc cho mượn và 20 hộ đang thuê thêm đất, 6 hộ đang mượn thêm đất. Và tính riêng trong số nông hộ có đất thì có 74 hộ có đất mua lại (chiếm 40% nông hộ có đất), còn tính chung trong tổng số hộ điều tra (bao gồm cả các hộ phi nông nghiệp) thì có 87 hộ có đất mua lại (chiếm 29% hộ

điều tra)⁽⁴⁾.

Kết quả điều tra của Viện Phát triển Bền vững vùng Nam Bộ về tình trạng thay đổi đất nông nghiệp sau 5 năm của hộ gia đình ở Tây Nam Bộ cho thấy: 7,7% có tăng lên; 8,6% có giảm đi; và 0,7% vừa tăng vừa giảm. Trong số 76 trường hợp có tăng thêm đất nông nghiệp, có đến 56,6% là do mua thêm, 13,2% là thuê đất. Đối với 79 trường hợp giảm đất nông nghiệp, có 51,9% và 11,4% là do bán bớt và cầm cố, con số này xấp xỉ tỷ lệ hộ gia đình mua thêm đất và nhận cầm cố (56,6% và 10,5%). Điều này cho thấy nguồn gốc tăng giảm ruộng đất chủ yếu là do sự chuyển dịch đất nông nghiệp giữa các hộ, phản ánh quá trình tích tụ ruộng đất ở Tây Nam Bộ⁽⁵⁾.

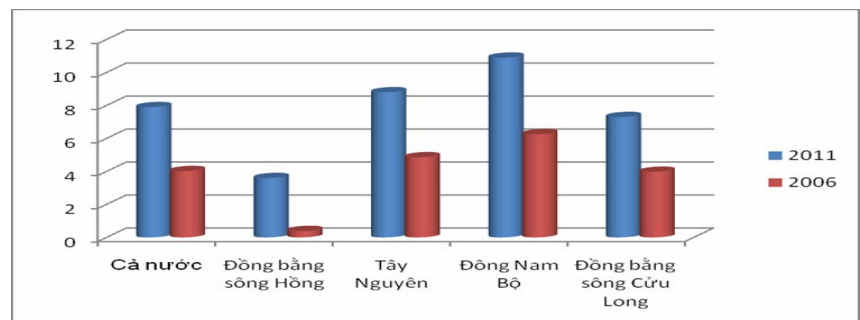
1.2. Trang trại

Trang trại có thể coi là một trong những kết quả của quá trình tích tụ ruộng đất trong nông nghiệp.

Từ năm 2011, việc xác định tiêu chí trang trại được thực hiện theo Thông tư số 27/2011/TT-BNNPTNT ngày 13 tháng 4

Biểu đồ 4: Diện tích đất bình quân 1 trang trại sử dụng năm 2006, 2011

Đơn vị tính: ha



Nguồn: Tổng điều tra nông nghiệp, nông thôn Việt Nam. Tổng cục Thống kê. 2006, 2011.

năm 2011 của Bộ Nông nghiệp và Phát triển Nông thôn. Theo đó, các cơ sở sản xuất nông, lâm nghiệp và thủy sản đạt tiêu chuẩn kinh tế trang trại phải thỏa mãn những điều kiện sau: (1). Đối với cơ sở trồng trọt, nuôi trồng thủy sản, sản xuất tổng hợp đồng thời phải đạt: a) Có diện tích trên mức hạn điền, tối thiểu: 3,1 ha đối

Bảng 5: Số lượng và cơ cấu trang trại tại thời điểm 1/7/2011 phân theo lĩnh vực sản xuất và vùng

	Tổng số	Trồng trọt	Chăn nuôi	Lâm nghiệp	Nuôi trồng thủy sản	Tổng hợp
SỐ LƯỢNG CẢ NƯỚC (trang trại)	20.065	8.642	6.202	51	4.433	737
Đồng bằng sông Hồng	3.506	39	2.396	3	923	145
Trung du và miền núi phía Bắc	587	38	506	6	21	16
Bắc Trung Bộ và DH miền Trung	1.747	756	512	38	258	183
Tây Nguyên	2.528	2.138	366		9	15
Đông Nam Bộ	5.389	3.434	1.844	4	55	52
Đồng bằng sông Cửu Long	6.308	2.237	578		3.167	326
CƠ CẤU CẢ NƯỚC (%)	100,0	100,0	100,0	100,0	100,0	100,0
Đồng bằng sông Hồng	17,5	0,5	38,6	5,9	20,8	19,7
Trung du và miền núi phía Bắc	2,9	0,4	8,2	11,8	0,5	2,2
Bắc Trung Bộ và DH miền Trung	8,7	8,7	8,3	74,5	5,8	24,8
Tây Nguyên	12,6	24,7	5,9	0,0	0,2	2,0
Đông Nam Bộ	26,9	39,8	29,7	7,8	1,2	7,1
Đồng bằng sông Cửu Long	31,4	25,9	9,3	0,0	71,5	44,2

Nguồn: Tổng điều tra nông nghiệp, nông thôn Việt Nam. Tổng cục Thống kê 2011.

Bảng 6: Diện tích đất sử dụng bình quân 1 trang trại tại thời điểm 1/7/2011 phân theo vùng
Đơn vị tính: ha/trang trại

	Đất nông, lâm, thủy sản	Đất trồng cây hàng năm	Đất trồng cây lâu năm	Đất lâm nghiệp	Đất nuôi trồng thủy sản
CẢ NƯỚC	7,9	2,0	3,9	0,4	1,7
Đồng bằng sông Hồng	3,6	0,0	0,2	0,2	3,0
Trung du và miền núi phía Bắc	4,9	0,0	0,6	2,1	1,7
Bắc Trung Bộ và DH miền Trung	8,7	2,0	2,9	2,9	1,3
Tây Nguyên	8,8	1,0	7,4	0,1	0,2
Đông Nam Bộ	10,9	1,0	9,7	0,3	0,1
Đồng bằng sông Cửu Long	7,3	4,0	0,1	0,0	3,0

Nguồn: Tổng điều tra nông nghiệp, nông thôn Việt Nam. Tổng cục Thống kê. 2011.

với vùng Đông Nam Bộ và Tây Nam Bộ; 2,1 ha đối với vùng còn lại; b) Giá trị sản lượng hàng hóa đạt 700 triệu đồng/năm.

Tây Nam Bộ có số trang trại nhiều nhất so với cả nước chiếm 31,4%, trong đó đứng đầu là trang trại nuôi trồng thủy sản (phù hợp với địa hình sông nước của vùng). Riêng trang trại trồng trọt thì đứng sau vùng Đông Nam Bộ, điều này phù hợp với thực tế Đông Nam Bộ là địa bàn đất rộng và có lợi thế phát triển trang trại trồng cây lâu năm, cây công nghiệp và cây ăn quả. Nhưng Tây Nam Bộ là vùng có lợi thế về trồng lúa nên có tiềm lực phát triển trang trại trồng lúa và cây hàng năm (hoa màu) trong tương lai (xem Bảng 5).

Về diện tích đất bình quân một trang trại sử dụng tính đến thời điểm của cả nước là 7,9 ha, cao nhất là vùng Đông Nam Bộ (10,9 ha), trong đó diện tích trồng cây lâu năm cũng cao nhất năm 2011 (xem Bảng 6). Vùng Tây Nam Bộ có diện tích đất bình quân một trang trại sử dụng thấp hơn mức bình quân cả nước do không có nhiều đất trồng cây lâu năm (thường được sử dụng với số lượng lớn), nhưng đất trồng cây hàng năm thì Tây Nam Bộ có mức bình quân lớn nhất.

Về xu thế sử dụng đất của trang trại, Biểu đồ 4 thể hiện diện tích đất sử dụng bình quân ngày một tăng. Cụ thể, tính chung cả nước diện tích đất bình quân một trang trại sử dụng năm 2011 đã tăng gấp 2 lần năm 2006 (từ 4,02 ha năm 2006 lên 7,9 ha năm 2011). Tây Nam Bộ cũng tăng theo xu hướng chung của cả nước từ 3,98 ha năm 2006 lên 7,3 ha năm 2011, tức tăng gấp gần 2 lần.

Nhìn chung, số liệu thống kê cho thấy thực

tế đã và đang diễn ra xu hướng tích tụ ruộng đất ở vùng Tây Nam Bộ. Mặc dù xu hướng chưa thật sự rõ ràng nhưng đây là vùng có tiềm năng và tốc độ tăng về quy mô ruộng đất cao nhất so với cả nước hiện nay.

2. THỰC TRẠNG TÍCH TỤ RUỘNG ĐẤT TỪ TÂM TƯ CỦA HỘ NÔNG DÂN VÀ CÁN BỘ CƠ SỞ

2.1. Tích tụ thông qua con đường mua ruộng đất.

Theo số liệu thống kê ở phần 1, số hộ có quy mô đất nông nghiệp từ 5ha trở lên và diện tích đất bình quân một trang trại ở vùng Tây Nam Bộ đã tăng lên (mặc dù không nhiều) trong những năm gần đây. Điều này tương đối khớp với thực trạng tích tụ ruộng đất được phản ánh trên các phương tiện thông tin trong thời gian qua.

Dưới đây là thực trạng tích tụ ruộng đất đã và đang diễn ra ở tỉnh An Giang đã được báo chí ghi nhận.

Hộp 1: Mua ruộng đất để tích tụ ở Đồng bằng sông Cửu Long⁽⁶⁾

Cày xới dành dùm được bao nhiêu, Hai ù đều mua đất. Anh mê đất đến độ, có người bán cho anh mấy công đất kèm theo hơn chục... gốc tre đầu bờ! Hai ù hi hục đào xới một mình khiêng luôn mấy bụi tre về làm... củi đốt cả năm! Cứ dần như thế, từ 5 công đất của ông già để lại, đến nay đất của Hai ù “nở nòi” ra 140 công (14ha) với 6 mảnh nằm ở các xã khác nhau của huyện Thoại Sơn. Cái độc đáo của Hai ù là tối ngày lui cui trên ruộng, lúc thì nhổ cỏ, lúc thì cấy dặm ở mấy khoảnh đất trống. Giờ Hai ù có máy cày, máy suốt và gần chục máy bơm nước...

Hộp 2: Tích tụ kiểu “Vua lúa”⁽⁷⁾

Nông dân trồng lúa là những người tích tụ được nhiều ruộng đất nhất. Ở An Giang, “Vua lúa” Nguyễn Lợi Đức (xã Lương An Trà, huyện Tri Tôn) đang canh tác lúa trên diện tích hơn 120 ha. Trong đó, 70 ha là đất mua, còn thuê 50 ha. Vùng đất giáp biên này thời điểm trước năm 1996 vẫn còn hoang hóa và nhiễm phèn nặng, được dân kinh tế mới khai hoang, nhưng chỉ sau vài vụ là nản chí, bán lại cho người khác.

Tại Long An, cuộc khảo sát định tính của đề tài “Tích tụ ruộng đất trong nông nghiệp ở vùng Tây Nam Bộ”, đã cho thấy nhiều khía cạnh của thực trạng tích tụ ruộng đất ở Tây Nam Bộ⁽⁸⁾.

Một là, tích tụ ruộng đất đã và đang diễn ra nhưng việc mua bán ruộng không còn sôi động như trước.

Huyện Vĩnh Hưng và thị xã Kiến Tường (trước đây thuộc huyện Mộc Hóa, mới được tách ra thành thị xã trực thuộc tỉnh Long An vào tháng 5/2013) là hai địa phương đều nằm ở vùng Đồng Tháp Mười, có diện tích đất trồng lúa lớn và màu mỡ, ruộng đất bình quân hộ gia đình khá cao (khoảng 3ha/hộ), năng suất từ 6-10 tấn/ha.

Tại huyện Vĩnh Hưng, Phó Chủ tịch xã Vĩnh Trị cho biết: “Trước năm 2007, do làm ăn thất bát nên việc chuyển nhượng đất đai theo hình thức mua bán xảy ra nhiều, ruộng đất cũng biến động nhiều hơn. Từ đó đến nay thì việc chuyển nhượng chủ yếu là thừa kế, cho tặng (trong gia đình)”. Cán bộ khuyến nông xã Vĩnh Bình, huyện Vĩnh Hưng chia sẻ: “Ruộng đất trong xã biến động nhiều nhất vào khoảng thời gian trước năm 2000. Trước đây bán ruộng là

do làm lúa không có lời, giờ làm lúa bình quân mỗi ha lời được khoảng 20-30 triệu vụ đông xuân, 15 triệu vụ hè thu. Vì thế vài năm trở lại đây, người dân chỉ bán ruộng khi gia đình gặp hoạn nạn hoặc là do làm ăn thua lỗ vì chuyển ruộng trồng lúa sang nuôi ba ba, trồng cà tím, nuôi nhím.... Ở đây người dân truyền miệng nhau câu: “Ba ba nuốt sỏ đở”, có nghĩa là nuôi ba ba phải bán ruộng trả nợ ngân hàng”.

Tại thị xã Kiến Tường, cán bộ khuyến nông xã Bình Tân cũng phản ánh thực tế: “Những năm 1990 do làm lúa không thuận lợi, đồng ruộng chưa được rửa phèn và hệ thống thủy lợi thiếu, người dân bán ruộng nhiều. Từ năm 2000 giá đất tăng, làm ruộng có lời hơn, ít có người bán, chỉ bán khi gặp hoàn cảnh quá khó khăn. Tâm lý người dân là không muốn bán ruộng”.

Riêng huyện Đức Hòa do 70% diện tích đất nông nghiệp là đất xám bạc màu, bình quân đất nông nghiệp trên hộ chỉ từ 0,2-0,4ha, năng xuất không cao. Chủ tịch Hội Nông dân xã An Ninh Tây, huyện Đức Hòa cho biết thêm: “Đất trồng lúa nằm ở vùng ven sông Vàm Cỏ Tây, số còn lại chủ yếu là đất vùng gò thích hợp trồng đậu phộng, bắp, dưa leo... Hộ nhiều nhất cũng chỉ khoảng 5 mẫu đất. Gần đây việc mua bán đất ruộng trồng lúa không nhiều vì ít người muốn bán và ngược lại có người muốn bán thì lại không có người mua”.

Hai là, tích tụ ruộng đất như là hiện tượng tất yếu trong sản xuất lúa và có tích tụ ruộng đất là làm ăn có hiệu quả.

Với nông hộ, họ không hiểu rõ lắm về cụm từ “tích tụ ruộng đất” nhưng họ đã và sẽ làm việc đó như là lẽ tự nhiên khi họ có điều kiện để mua thêm ruộng đất vì họ rất

“ham ruộng”. Và bởi lẽ nhiều ruộng thì có thu nhập cao hơn ít ruộng nhờ vào diện tích lớn, hơn nữa chi phí sẽ thấp hơn và có lợi về giá bán.

Ông Nguyễn Chí Trãi, xã Vĩnh Bình, huyện Vĩnh Hưng kể: “Lúc mới lên Nhà nước cấp cho mỗi hộ là 1,2 mẫu ruộng, hiện có 20 mẫu chuyên về lúa. Việc mua đất cũng không gặp khó khăn và chủ đất thường đặt vấn đề để ruộng cho ông làm. Trước đây khoảng 2-3 năm mua thêm một lần, càng về sau này việc mua cũng giãn ra và sau nhiều năm mới mua được thêm đất. Từ năm 2004 trở lại đây mua 1 lần được 2,4 mẫu của người trong xóm trị giá 720 triệu. Người này ở quê gốc có con học đại học nên bán ruộng đầu tư cho con và lập trang trại chăn nuôi gà, vịt. Cũng nhiều người một cảnh hai quê thấy quê cũ phát triển nên bán đất về dưới làm ăn”.

Ông nói thêm về hiệu quả sản xuất: “Điều kiện gia đình hiện nay 40 ha vẫn làm được do có máy móc làm ruộng, diệt cỏ bằng hoá học, ruộng do có máy móc nên sạ lúa lên đều đỡ tốn công dặm lúa. Hiện càng nhiều làm càng dễ, càng có lợi thế vì người làm 10 mẫu sản lượng 70-80 tấn, kêu thương lái lại mua có mắc hơn 50-100 đồng/kg thương lái cũng vẫn mua do cùng một loại lúa và do cạnh tác trên ruộng lớn việc sử dụng phân bón đồng loại nên tỷ lệ chênh lệch của hạt lúa không nhiều”.

Ông Võ Văn Khâm, xã Tuyên Thạnh, thị xã Kiến Tường cũng có những chia sẻ tương tự: “Khi giải tán tập đoàn (hợp tác xã cũ), gia đình cũng có 1,2 mẫu rồi sau này dần dần mua thêm ruộng. Hiện nay đất cạnh tác của cả gia đình bao gồm của cả các con đã lập gia đình riêng là 13 mẫu ruộng.

Số lần mua thêm ruộng khoảng 5-6 lần, thường 1,5 năm đến 2 năm lại mua được ruộng, không có năm nào mua được 2 lần. Khoảng năm 1990 mua đất lần đầu tiên được 2,4 mẫu, người bán là người chị trong họ hàng, do bị bệnh thiếu tiền nên bán. Lần mua đất gần đây nhất là năm 2009, được 2,4 mẫu ruộng. Người bán là em bên vợ do vay mượn Nhà nước làm ăn thua lỗ phải bán ruộng trả”.

Về cái lợi của nhiều ruộng đất ông cho hay: “Với điều kiện sản xuất hiện nay của gia đình thì làm 30 mẫu là vừa. Ai có nhiều ruộng thì có lời nhiều nhờ sản lượng đầu tấn lúa bán ra. Vì nếu bán nhiều, tập trung thì có thể cao hơn 10-50 đồng/kg so với những người bán ít, nhỏ lẻ. Gia đình ông mua vật tư ở một mối từ trước tới nay sát giá và rẻ hơn người khác, đôi khi người phân phối có thể tặng quà cho hộ mua với số lượng nhiều các vật dụng gia đình như tivi, tủ lạnh...hoặc cuối vụ có thể được tài trợ đi du lịch”.

Ba là, cơ hội cho việc tích tụ thông qua mua bán ruộng đất không cao

Thực tế cho thấy, người có điều kiện mua thêm ruộng thì không có cơ hội mua vì người có ruộng không muốn bán. Một số khác muốn mua thêm ruộng nhưng không đủ năng lực tài chính vì giá ruộng đất quá cao so với khả năng. Mặt khác, hạn điền cấp đất và giới hạn nhận chuyển quyền sử dụng đất cũng là yếu tố làm cho việc mua bán đất không thuận lợi.

Với quy định hạn điền là 3ha/người và chỉ được nhận chuyển nhượng không quá 6ha/người (tại một số vùng trong đó có Tây Nam Bộ), cán bộ các địa phương cho biết phần vượt hạn điền trước đây phải

đóng một khoản tiền vượt hạn điền nhưng 2 năm trở lại đây đã bãi bỏ quy định này. Tuy nhiên diện tích vượt hạn điền phải đóng khoản thủy lợi phí cao hơn. Ngoài ra, khi thế chấp ruộng đất vay ngân hàng phần vượt hạn điền không được ngân hàng tính vào giá trị thế chấp để cho vay. Chính vì thế các hộ nhiều ruộng đất ở trên đều phải chia đất đai cho con cháu đứng tên, thậm trí cả người ngoài, từ đó dẫn đến những phiền hà và có thể xảy ra những tranh chấp, nhất là khi chủ hộ qua đời.

Ý kiến chung của nhóm nông hộ nhiều đất tại xã Bình Tân, thị xã Kiến Tường (nhóm bạn bè thân hữu gồm 3 chủ hộ đều có diện tích ruộng sản xuất từ 10ha đến 13ha, quá trình tích tụ ruộng đất của họ đều từ lúc ban đầu khoảng 1-2ha và trải qua nhiều lần mua thêm đất): “Ứng hộ nói hạn điền. Nếu không nói thì họ cũng cho con cái đứng tên, không mượn người khác đứng tên vì sợ mất ruộng (do đã có trường hợp này xảy ra)”.

Những hộ đã tích tụ được nhiều ruộng vẫn muốn tích tụ thêm nữa nhưng người bán ruộng rất ít. Ông Trãi, ông Khâm (đã nói ở phần trên) đều bày tỏ muốn có thêm 10-20ha ruộng nữa để canh tác nhưng giờ không có người bán để mua.

Ngược lại, ở huyện Đức Hòa thì cơ hội cho cả người mua và người bán đều ít. Thực tế có người bán ruộng nhưng lại không có người mua. Chủ tịch Hội Nông dân xã An Ninh Tây cho biết: “Ở vùng này, có người muốn bán nhưng không có người mua vì giá ruộng quá cao mà khả năng của người nông dân thì không đủ (giá đất ruộng trồng lúa khoảng 400-600 triệu/1 ha). Chỉ thỉnh thoảng có người thành phố

xuống mua để dành cho con cháu, cho thuê lại hoặc nghe có dự án sắp mở nên mua để chờ dự án”.

Thứ tư, tích tụ ruộng đất để lập trang trại trồng lúa không khả thi.

Theo thống kê ở Tây Nam Bộ có trang trại trồng lúa, nhưng trên thực tế việc cấp giấy chứng nhận trang trại không dễ vì ruộng không liền mảnh, nhất là với những hộ có diện tích từ trên 3 ha, thậm chí ruộng đất của một hộ còn nằm rải rác ở các xã, các huyện khác trong tỉnh. Hơn nữa tất cả các hộ nông dân nhiều ruộng đất được phỏng vấn đều chưa nghĩ tới việc xin cấp giấy chứng nhận trang trại vì họ chưa thấy được lợi ích của nó. Họ cho rằng hiện nay với quy mô và cách làm như hiện nay là có hiệu quả nên không cần xin mở trang trại.

2.2. Tích tụ ruộng đất ngoài con đường mua đất (thuê, nhận cầm cố)

Thuê đất hay nhận cầm cố cũng là một cách thức để tích tụ ruộng đất.

Tình trạng nông dân đi thuê ruộng để sản xuất cũng được báo chí phản ánh nhiều trong thời gian gần đây.

Hộp 3: Đồng bằng sông Cửu Long: Nông dân đi thuê ruộng⁽⁹⁾

Anh Nguyễn Văn Sơn (ở ấp Đông Bình, thị trấn Tân Hiệp, Tân Hiệp, Kiên Giang) cho biết, nhà đông anh em nhưng chỉ có đất, không có nghề gì, muốn làm ruộng thì phải thuê đất. Năm 2008 giá thuê chỉ 28 triệu đồng/ha, năm 2010 lên 35 triệu đồng và hiện 45-50 triệu đồng. Theo anh, với giá thuê đất như vậy, người trực tiếp làm ruộng chỉ lãi khoảng 400 gạ/ha mỗi năm, tương đương 32 triệu đồng.

Hiện tượng này cũng được phản ánh trong cuộc điều tra tại Long An của tác giả. Theo những cán bộ địa phương tại hai huyện Vĩnh Hưng và Kiến Tường thì có nhiều người dân từ nơi khác không có đất đến thuê ruộng để làm. Người cho thuê thường là những người “một cảnh hai quê”, ngoài ra cũng có một số do tuổi cao, con cái đi xa hoặc có việc làm phi nông nghiệp.

Riêng huyện Đức Hòa do 70% diện tích đất nông nghiệp là đất xám bạc màu, bình quân đất nông nghiệp trên hộ chỉ từ 0,2-0,4ha, năng suất không cao, thu nhập thấp. Thêm vào đó là quá trình đô thị hóa, người dân nông thôn chuyển sang làm công nhân, kinh doanh, dịch vụ nên việc cho thuê đất phổ biến hơn...Thậm chí đã xảy ra hiện tượng bỏ đất không sản xuất và hiện tượng người dân thành phố xuống mua đất để chờ quy hoạch (theo ghi nhận từ cán bộ Phòng Nông nghiệp và Phát triển nông thôn huyện Đức Hòa)

Ông Huỳnh Châu Tô, xã An Ninh Tây cho hay ngoài việc mua thêm ruộng để tích tụ ông còn nhận cầm cố ruộng : “Năm 2008, cầm của người ta 2,5 ha đất, giá 6 cây. Người cầm đất là do làm ăn thua lỗ, tự người ta tìm đến ông để cầm, khi nào có tiền thì chuộc lại”. Ông nói thêm: “Nếu một gia đình có 2 vợ chồng cộng với 2 con nhỏ thì phải 1,5ha mới vừa đủ ăn. Nhà mà có dưới 2 mẫu ruộng thì tốt nhất nên cho thuê rồi đi làm công nhân sẽ khá hơn”.

Tuy nhiên, việc thuê ruộng đất hay cầm cố nêu trên chưa phải là tích tụ vì chỉ có qui mô nhỏ lẻ, thời gian thuê ngắn, không chắc chắn.

Thuê ruộng như “vua lúa” Nguyễn Lợi Đức đã nêu ở trên hay những thông tin ông cho

biết thêm trong hộp 4 này mới có thể được coi là mang tính chất tích tụ ruộng đất.

Hộp 4: Nông dân bỏ ruộng đi làm thuê⁽¹⁰⁾

Ông Nguyễn Lợi Đức, chủ trang trại ở xã Lương An Trà (Tri Tôn-An Giang) cho biết từ năm 2009 đến nay, có rất nhiều chủ trang trại, doanh nghiệp vào vùng này và các xã lân cận tìm thuê đất. Những người đi thuê đất thường đàm phán thuê nguyên dây ruộng liền lạc từ vài chục hécta đến hơn 100ha của nhiều chủ ruộng. Hiện nay, nhiều chủ trang trại và doanh nghiệp nhờ tôi tìm những dây ruộng có diện tích từ 30ha trở lên để họ đàm phán với nông dân ký hợp đồng thuê đất, đầu tư sản xuất.

Như vậy, cơ hội tích tụ bằng con đường đi thuê có vẻ sáng sủa hơn khi người nông dân sẵn sàng cho thuê trong trường hợp không đủ sức làm, thiếu lao động hoặc có ngành nghề phi nông nghiệp mà thu nhập tương đối ổn định. Lúc đó cả người đi thuê và người cho thuê đều có được lợi ích bền vững hơn.

3. KẾT LUẬN

Tích tụ ruộng đất trong nông nghiệp đã không còn đơn giản là câu chuyện ủng hộ hay không ủng hộ mà nó đã trở thành một thực tế phải ghi nhận. Vấn đề đặt ra là làm sao có được chính sách phù hợp cho việc tích tụ ruộng đất nhằm phục vụ cho mục tiêu sản xuất hàng hóa lớn và cải thiện đời sống của người dân nông thôn. Để làm được điều đó cần có thêm nhiều căn cứ khoa học và sự phân tích cặn kẽ hơn nữa về “cái được cái mất” của tích tụ ruộng đất và cả những tác động về mặt xã hội do tích tụ ruộng đất mang lại. □

CHÚ THÍCH

(1) Kết quả Tổng điều tra Nông thôn, Nông nghiệp và Thủy sản năm 2011, Phần I – Tổng quan về nông thôn, nông nghiệp và thủy sản, Nxb Thống kê, 2012.

(2) Kết quả khảo sát của Trần Hữu Quang trong đề tài *Một số đặc trưng về định chế xã hội và con người ở Nam bộ trong tiến trình phát triển bền vững giai đoạn 2011-2020*, Đề tài cấp Bộ năm 2011-2012, cơ quan chủ trì Viện Phát triển bền vững vùng Nam Bộ.

(3) Cuộc khảo sát này được tiến hành tại bốn tỉnh An Giang và Hậu Giang, Hải Dương và Thái Bình (xem Bùi Quang Dũng, Đặng Thị Việt Phương, “Một số vấn đề về ruộng đất qua cuộc điều tra nông dân 2009-2010”, Tạp chí *Khoa học xã hội*, số 9, 2011, tr. 16).

(4) Xem Trần Hữu Quang, bài đã dẫn.

(5) Cuộc khảo sát định lượng của Đề tài cấp Bộ *Cơ cấu xã hội, văn hóa và phúc lợi xã hội vùng Tây Nam Bộ*, trong khuôn khổ Chương trình nghiên cứu *Những vấn đề cơ bản trong sự phát triển của vùng Tây Nam Bộ*, do Viện Phát triển bền vững vùng Nam Bộ chủ trì năm 2008.

(6) C. Phong-N. Chánh. *Tích tụ ruộng đất ở đồng bằng sông Cửu Long - Manh mún sẽ khó làm giàu*. Báo Sài Gòn Giải phóng ngày 26/6/2009.

(7) Báo Thanh Niên: “*Mô hình nào lý tưởng cho nông nghiệp? - Bài 1: Tích tụ tự phát tràn lan*”, ngày 13/12/2009.

(8) Đây là cuộc khảo sát định tính của đề tài luận án: “*Tích tụ ruộng đất trong nông nghiệp ở vùng Tây Nam Bộ*” bao gồm phỏng vấn sâu hộ nông dân và phỏng vấn cán bộ địa phương mà nhóm nghiên cứu do tác giả dẫn đầu thực hiện vào tháng 9/2013 tại 6 xã trên địa bàn 3 huyện Vĩnh Hưng, thị xã Kiến Tường và Đức Hòa tỉnh Long An.

(9) Xem Hồng Lĩnh. *Đồng bằng sông Cửu Long: nông dân đi thuê ruộng*. Báo Tiền Phong online <http://www.tienphong.vn>, 23/2/2012.

(10) Xem Hùng Anh. *An Giang: Nông dân bỏ làm ruộng, đi làm thuê*, Website Bộ Tài Nguyên và Môi trường <http://www.monre.gov.vn>, 14-12-2010.

TÀI LIỆU THAM KHẢO

1. Báo cáo Tình hình kinh tế-xã hội 2012 và 6 tháng đầu năm 2013 của tỉnh Long An và các huyện Vĩnh Hưng, thị xã Kiến Tường, Đức Hòa.
2. Báo cáo Kết quả cuộc khảo sát định tính tại Long An tháng 9/2013 của đề tài “*Tích tụ ruộng đất trong nông nghiệp ở vùng Tây Nam Bộ*”, chủ nhiệm đề tài Hoàng Thị Thu Huyền. Viện Phát triển bền vững vùng Nam Bộ chủ trì.
3. Bùi Quang Dũng. 2011. *Một số vấn đề về ruộng đất qua cuộc điều tra nông dân 2009-2010*. Tạp chí Khoa học Xã hội số 9-2011.
4. Bùi Thế Cường, Lê Thanh Sang. 2010. *Một số vấn đề về cơ cấu xã hội và phân tầng xã hội ở Tây Nam Bộ: Kết quả từ cuộc khảo sát định lượng năm 2008*. Tạp chí Khoa học xã hội. số 3-2010
5. Báo Thanh niên. *Mô hình nào lý tưởng cho nông nghiệp? - Bài 1: Tích tụ tự phát tràn lan*, ngày 13/12/2009
6. C. Phong-N. Chánh. 2009. *Tích tụ ruộng đất ở Đồng bằng sông Cửu Long - Manh mún sẽ khó làm giàu*. Báo Sài Gòn Giải phóng ngày 26/6/2009
7. Hồng Lĩnh. 2012. *Đồng bằng Sông Cửu Long: nông dân đi thuê ruộng*. Báo Tiền Phong online <http://www.tienphong.vn>, 23/2/2012
8. Hùng Anh. 2010. *An Giang : Nông dân bỏ làm ruộng, đi làm thuê*. Website Bộ Tài Nguyên và Môi trường <http://www.monre.gov.vn>, 14-12-2010
9. Thanh niên online. 2009. “*Mô hình nào lý tưởng cho nông nghiệp? Bài 2: Mô hình Bảy*

Hòa”. Báo Thanh niên online
<http://www.thanhvien.com.vn>, 15/12/2009

10. Trần Hữu Quang. 2012. *Những chuyển động trong nông hộ ở Nam Bộ: Những xu hướng và những vấn đề đặt ra*. Hội thảo quốc tế Việt Nam học lần thứ 4 ngày 26-28/11/2012, Hà Nội.

11. Trần Hữu Quang. 2013. *Một số đặc trưng về định chế xã hội và con người ở Nam bộ trong tiến trình phát triển bền vững giai đoạn 2011-2020*. Đề tài cấp Bộ năm 2011-2012, cơ quan chủ trì Viện Khoa học Xã hội vùng Nam Bộ.

12. Tổng cục Thống kê. *Niên giám thống kê 2009, 2010, 2011, 2012*.

13. Tổng cục Thống kê. *Cơ sở dữ liệu về điều tra mức sống hộ gia đình năm 2004-2010*.

14. Tổng cục Thống kê. *Báo cáo kết quả tổng điều tra nông thôn, nông nghiệp và thủy sản năm 2006 và 2011*.

15. Viện Phát triển bền vững vùng Nam Bộ, 2008. *Cơ cấu xã hội, văn hóa và phúc lợi xã hội vùng Tây Nam Bộ*. Đề tài cấp bộ.