

NÔNG NGHIỆP ĐÔ THỊ - LÝ THUYẾT VÀ KHẢ NĂNG ỨNG DỤNG TRONG VIỆC SỬ DỤNG ĐẤT BỎ HOANG Ở CÁC ĐÔ THỊ

VÕ DAO CHI*

Tình trạng đất bỏ hoang (vacant land) được xem là một trong những hệ quả của quá trình đô thị hóa. Hiện tượng này đang trở nên phổ biến tại hầu hết các thành phố, không chỉ ở các thành phố có tốc độ phát triển năng động mà cả ở các thành phố có tỷ lệ dân số giảm dần (shrinking cities). Điều này gây ra sự phân mảnh về không gian đô thị và đi kèm là các vấn đề liên quan đến kinh tế, xã hội, môi trường. Nông nghiệp đô thị được xem là một giải pháp mang tính hứa hẹn trong việc giải quyết tình trạng bỏ hoang của đất đai thông qua cách tiếp cận sử dụng mang tính tạm thời. Bài viết dưới đây trình bày cơ sở lý luận về nông nghiệp đô thị và vai trò của nông nghiệp đô thị đối với việc sử dụng đất bỏ hoang trong khu vực đô thị hiện nay.

Từ khóa: nông nghiệp đô thị, đất bỏ hoang, tính tạm thời

Nhận bài ngày: 7/11/2017; *đưa vào biên tập:* 7/11/2017; *phản biện:* 8/11/2017; *duyet đăng:* 25/12/2017

1. CƠ SỞ LÝ LUẬN CỦA NÔNG NGHIỆP ĐÔ THỊ

Theo René van Veenhuizen (2006), nông nghiệp đô thị được xem là các hoạt động nuôi trồng thực vật và động vật trong hoặc xung quanh khu vực đô thị, phục vụ cho mục đích cung cấp thực phẩm và các mục đích khác như sản xuất, vận chuyển, chế biến và quảng cáo. Về phạm vi địa lý, nông nghiệp đô thị có thể hình thành trong nội đô hoặc khu vực rìa thành phố (ngoại đô), và có thể xem như là một tổ hợp đa dạng các hệ thống sản xuất khác nhau, từ sản xuất tự cung tự cấp

ở phạm vi hộ gia đình cho đến sản xuất mang tính thương mại.

Có thể nói nông nghiệp đô thị đã xuất hiện từ rất lâu với nhiều hình thái khác nhau, từ đơn giản đến phức tạp. Douglas Waterford (2015) từng mô tả việc sử dụng chất thải trong cộng đồng để phục vụ cho hoạt động nông nghiệp ở Ai Cập cổ đại, hay hình thức trữ và sử dụng nước như một phần của kiến trúc bậc thang ở Machu Picchu, và các mảnh đất trồng rau được thiết kế để thu được ánh sáng mặt trời nhằm kéo dài mùa vụ. Tuy nhiên, từ thế kỷ XIX trở lại đây, nông nghiệp đô thị bắt đầu trở thành một thành phần quan trọng trong phát triển

* Viện Khoa học xã hội vùng Nam Bộ.

đô thị với sự xuất hiện nhiều kiểu vườn: *vườn phân chia* (Allotment garden) – ra đời từ Đức, đầu thế kỷ XIX nhằm đối phó với tình trạng nghèo đói và mất an ninh lương thực trong giai đoạn công nghiệp hóa mạnh mẽ; tiếp theo là *vườn chiến thắng*⁽¹⁾ (*Victory garden*) nở rộ ở Mỹ, Canada và Anh trong suốt hai thế chiến, nhằm làm giảm tình trạng thiếu thốn lương thực thời chiến; và hiện nay là *vườn cộng đồng* dành cho công chúng và cung cấp không gian cho cư dân trồng cây ăn quả hoặc giải trí. Trong giai đoạn sau đó, có thể nói phong trào phát triển vĩnh cửu (permaculture)⁽²⁾ đã có ảnh hưởng lớn đến việc phục hưng nông nghiệp đô thị trên thế giới.

Hiện nay, tầm quan trọng của nông nghiệp đô thị ngày càng được chú ý bởi nó liên quan trực tiếp đến “quá trình trao đổi của đô thị” (urban metabolism), thông qua các hành vi tiêu hao và thải bỏ. Khái niệm “quá trình trao đổi của đô thị” là cách tiếp cận hứa hẹn, cho phép tìm ra các mô hình bền vững thông qua phân tích cấu trúc, chức năng và sự phức tạp của việc vận hành vật chất trong hệ thống xã hội và tự nhiên ở các khu đô thị. Khái niệm này lấy ý tưởng từ quá trình trao đổi chất sinh học trong môi trường tự nhiên, được đặc trưng bởi hệ thống trao đổi vật liệu khép kín. Decker và cộng sự (2000) đã xác định khái niệm này như là “các quá trình trao đổi theo đó các thành phố biến đổi nguyên liệu, năng lượng và nước thành môi trường xây dựng, sinh khối

và chất thải của con người”. Trong *Cities Feeding People: An Examination of Urban Agriculture in East Africa* (2010), Lee-Smith đã đưa ra luận điểm rằng vào năm 1994, nông nghiệp đô thị đóng vai trò như là cơ chế để tăng cường khả năng tiếp cận lương thực và phân phối tại khu vực đô thị, góp phần giải quyết cuộc khủng hoảng đói nghèo. Điều này cũng phản ánh quan điểm của René van Veenhuizen rằng đảm bảo sự cung ứng nhu cầu thực phẩm phục vụ cho an ninh lương thực là một chức năng chính của nông nghiệp đô thị, trong đó *khả năng tiếp cận thực phẩm, tính an toàn* trong sản xuất lương thực, *dinh dưỡng* lành mạnh là 3 yếu tố cần được nhấn mạnh.

Tuy nhiên, khác với nông nghiệp ở khu vực nông thôn, nông nghiệp đô thị đa dạng hơn về loại hình, quy mô và mang tính chất của đô thị. Trên thực tế nó chính là bộ phận không thể tách rời của hệ thống kinh tế, xã hội và sinh thái đô thị, vì 4 lý do chính: (1) sử dụng nguồn lực từ đô thị bao gồm đất đai, nhân lực, tài nguyên và chất thải; (2) đối tượng phục vụ là dân đô thị; (3) bị tác động mạnh mẽ bởi các điều kiện đô thị (chính sách, cạnh tranh về đất đai, thị trường đô thị, giá cả); (4) tác động đến hệ thống đô thị (an ninh lương thực đô thị và đói nghèo, sinh thái và sức khỏe) (Mougeot, 2000, dẫn theo René van Veenhuizen và cộng sự, 2006). Chính vì vậy, nông nghiệp đô thị mang những đặc trưng như sau: liên kết chặt chẽ với thị trường, thường xuyên

Hình 1. Các khía cạnh khác nhau của nông nghiệp đô thị



Nguồn: Võ Dao Chi minh họa theo Luc JA Mougeot (2000) và The RUAF Foundation (2014).

chịu sự cạnh tranh về sử dụng đất, không gian hạn chế, yêu cầu về quy mô nhân lực nhỏ, tính chuyên môn hóa cao, sử dụng nguồn lực đô thị, là sự bổ trợ cho nông nghiệp nông thôn, góp phần nâng cao hiệu quả của hệ thống lương thực quốc gia. Do mang đặc trưng đó, khi tiếp cận tìm hiểu nông nghiệp đô thị, nhiều khía cạnh khác nhau được xem xét, bao gồm: thành phần tham gia, vị trí, sản phẩm, hoạt động kinh tế, định hướng thị trường và cuối cùng là quy mô và công nghệ (Hình 1). Theo đó, thành phần tham gia phần lớn là nhóm nghèo. Tuy nhiên, ở một số thành phố, các thành phần “không phải nông dân” như nhân viên văn phòng, công chức, giáo viên hoặc thậm chí người có thu nhập cao đều có tham gia vào nông nghiệp đô thị. Phụ nữ có vai trò quan trọng trong lĩnh vực nông nghiệp đô thị, đặc biệt ở cấp độ hộ gia đình. Hoạt động nông nghiệp của họ thường liên quan chặt chẽ với các nhu cầu của gia đình, thể hiện qua sự

lựa chọn giống cây trồng, thời gian thu hoạch, thị trường. Điều này cũng tạo nên đặc trưng của nông nghiệp đô thị.

Sự phát triển nông nghiệp đô thị biến hóa theo nhiều chiều hướng khác nhau, phản ánh mức độ phát triển khác nhau trong hệ thống kinh tế và xã hội. Theo Douglas Waterford (2015), đối với các khu vực ở phía Bắc, nông nghiệp đô thị thường mang hình thức của phong trào xã hội hướng tới cộng đồng bền vững, nơi mà những người trồng, người sành ăn (foodies), người theo xu hướng hữu cơ hóa (locavore) hình thành các mạng xã hội, dựa trên một đặc tính chung của tự nhiên và sự toàn vẹn của cộng đồng. Mạng lưới xã hội này có thể phát triển trên cơ sở nhận được sự hỗ trợ về mặt cơ chế và được lồng ghép trong quy hoạch đô thị như một phong trào chuyển tiếp hướng tới phát triển đô thị bền vững. Trong khi đó, ở các nước đang phát triển ở phía Nam, vấn đề về an ninh

lượng thực, dinh dưỡng và tạo thu nhập là những động lực chính cho thực tiễn nông nghiệp đô thị. Nhìn chung, ở cả hai trường hợp, nông nghiệp đô thị giúp tăng nguồn rau quả tươi và các loại thực phẩm, cải thiện tình hình an ninh lương thực và vấn đề an toàn thực phẩm.

2. ĐẤT BỎ HOANG (VACANT LAND) – MỘT HỆ QUẢ CỦA QUÁ TRÌNH ĐÔ THỊ HÓA

Sự gia tăng tỷ lệ đất trống trong khu vực nội đô là hệ quả của áp lực đô thị hóa, được xem xét như một vấn đề đô thị cần phải giải quyết; nhất là khi sự đô thị hóa cao kéo theo sự sụt giảm đất đai dành cho diện tích mảng xanh – một yếu tố nhằm đảm bảo chức năng sinh thái ổn định cho đô thị. Trong trường hợp này, các khu vực đất trống được xem là một tiềm năng, đặc biệt là dành cho nông nghiệp đô thị. Chính vì vậy, việc phát huy hiệu quả của những khu đất trống này đang là mối quan tâm ngày càng lớn của các học giả và chính quyền các thành phố.

“Đất trống” được nói đến ở đây là những khu đất không sử dụng trong một thời gian dài, hay còn gọi là “đất chưa sử dụng”. Những khu đất này có thể chứa rất nhiều bụi bẩn, thảm thực vật tự nhiên, có thể có các tòa nhà hoang, các bãi đất bỏ hoang (brownfield⁽³⁾), và khu vực bị ô nhiễm. Theo đó, đất được gọi là “trống” phụ thuộc vào cấu trúc (có thể tồn tại công trình) và thời gian. Trong trường hợp không có cấu trúc tồn tại, rất nhiều

khu đất có thể được coi là bỏ trống vì là “tài sản hiện không được sử dụng bởi con người” (Jeremy Németh & Joern Langhorst, 2014). Nếu một cấu trúc nằm trên một khu đất có sở hữu mà không có người ở trong vòng 60 ngày (hoặc 120 ngày hoặc lâu hơn ở một số nơi) có thể được gọi là “bị bỏ hoang”, hay bị cho là “mối nguy hiểm sắp xảy ra” cho cộng đồng hoặc đe dọa đến “sức khỏe và an toàn” của thành phố (Michael A. Pagano & Ann O'M Bowman, 2000). Theo định nghĩa của Northam (1971) đất trống được chia thành 5 loại: (1) các khu đất còn sót lại thường có quy mô nhỏ, có hình dạng không đều và chưa được phát triển trong quá khứ; (2) các mảnh đất có hạn chế về địa hình, như bị dốc hay nguy cơ ngập lụt nên không thể xây dựng; (3) mảnh đất được lên kế hoạch mở rộng hoặc tái định cư trong tương lai; (4) đất đầu cơ, thường được tìm thấy trong các khu vực chuyển tiếp; (5) đất công ích hoặc bán công nhằm phục vụ cho sự phát triển trong tương lai. Ngoài ra, Jeremy Németh and Joern Langhorst (2014) cũng nhấn mạnh 2 yếu tố chủ yếu để điều tiết đất trống: quyền sở hữu và khả năng phát triển. Yếu tố thứ nhất có thể được phân loại thành tư nhân và công cộng nói chung, hoặc tư nhân, thương mại, doanh nghiệp hoặc kết hợp, trong khi yếu tố thứ hai có thể bị ảnh hưởng bởi các điều kiện đô thị khác nhau (điều kiện vật lý, các quy định, thị trường bất động sản).

Không nghi ngờ gì nữa, đất trống được coi là sản phẩm phụ của quá trình phát triển đô thị. Trong một thời gian dài, đây là chủ đề thu hút sự quan tâm và tranh cãi của các học giả, nhà quy hoạch, nhà đầu tư và chính quyền. “Đất bỏ hoang” thường được gắn kết với hình ảnh không sử dụng, hoang vu, trống trải, bẩn thỉu và trong một số trường hợp là nguy hiểm. Chúng có thể được dán nhãn là những không gian “chết”, gây ra “phiền nhiễu”, bãi rác... Theo Bowman & Pagano (2010), mảnh đất này tượng trưng cho sự thất bại, sự hư hỏng, rác rưởi, sự vi phạm, sự trống rỗng, dấu hiệu của môi trường sống bị suy giảm, cùng với các tòa nhà bị bỏ hoang trong thành phố đã làm xói mòn, phân mảnh không gian xã hội khu vực. Tuy nhiên, nếu tiếp cận ngược lại, cho rằng đất trống là một nguồn lực, tạo cơ hội cho việc chuyển đổi xã hội và sinh thái, thì đất trống lại được xem là *đất có sẵn*, là không gian không chính thức cho phép sinh thái phát triển, cung cấp không gian xanh và tạo cơ hội cho các hoạt động không chính thức của cộng đồng. Với quan điểm này, đất trống sẽ không còn bị coi là vấn đề nghiêm trọng, nó được xem như là “thành phần tự nhiên của mọi thành phố phát triển năng động” và là “sự biểu thị mô thức phát triển sức khỏe (indication of health growth pattern)” (Berger, 2007; Jeremy Németh & Joern Langhorst, 2014), cho phép tái phát triển và sự hình thành các phương thức sinh thái.

3. NÔNG NGHIỆP ĐÔ THỊ VÀ HIỆU QUẢ SỬ DỤNG ĐẤT BỎ HOANG

Khác với nông nghiệp ven đô hay nông nghiệp tại khu vực nông thôn, nông nghiệp nội đô có ý nghĩa đối với việc duy trì và phát triển không gian xanh. Sự đa dạng về vị trí và khu vực xuất hiện của nông nghiệp nội đô là khía cạnh được nhấn mạnh. Theo The RUAF Foundation (2014), các hoạt động nông nghiệp có thể diễn ra trong khuôn viên hộ gia đình (on-plot) hay mảnh đất xa khu vực ở (off-plot), hoặc trên đất tư nhân (sở hữu hoặc cho thuê), hoặc trên khu vực đất công (công viên, khu bảo tồn, ven đường, suối và đường sắt), hoặc đất bán công (trường học, sân trường và bệnh viện). Sau chức năng cung cấp lương thực, René van Veenhuizen (2006) nhấn mạnh đến khả năng khai thác và tăng tính hiệu quả của việc sử dụng đất trống trong và ngoài thành phố. Theo ông, mặc dù hình thức này phát triển dựa trên việc sử dụng đất trống mang tính tạm thời, nhưng đây là đặc điểm khá nổi bật của nông nghiệp đô thị xuất hiện ở cả các thành phố đã và đang phát triển.

Ngày nay, có hai cách tiếp cận để tìm ra những khả năng tối ưu hóa đất trống hiệu quả hơn và ít có ảnh hưởng tiêu cực hơn, đó là sử dụng “vĩnh viễn” và sử dụng “tạm thời”. Phương thức sử dụng vĩnh viễn có thể tốn kém do rào cản tài chính và thể chế. Vì vậy, việc sử dụng tạm thời dần được quan tâm hơn. Thật không may, thuật ngữ này - “việc sử dụng

tạm thời” lại không được chấp nhận bởi các nhà quy hoạch và chính quyền đô thị, vì mục đích dài hạn và kế hoạch sử dụng lâu dài mới là định hướng chính trong phát triển. Một cách hiểu tương tự của vấn đề sử dụng này được mô tả như là “thời gian có hạn định” (Lou Corsten, 2015: 20), trong đó đất trống có thể được coi là cơ hội để người cư trú thỏa mãn nhu cầu chuyển tiếp của họ trong một thời gian ngắn và có kỳ hạn, mà nông nghiệp là ví dụ phổ biến. Thêm vào đó, Jeremy Németh và Joern Langhorst (2014) cho thấy “tình trạng trống luôn luôn là một điều kiện tạm thời”, vì nó tùy thuộc vào quyền sở hữu và khả năng phát triển. Cả hai tác giả đều nhấn mạnh rằng có hai phương thức, trong đó phương thức đầu tiên không có sự thay đổi vĩnh viễn đối với các cấu trúc hiện tại, ngược lại phương thức thứ hai cho phép thay đổi hoặc thay thế ở mức chấp nhận được. Giải pháp đầu tiên không cho phép bất cứ sự thay đổi mang tính vĩnh viễn nào vì vậy các công trình phải dễ dàng di chuyển và chỉ cần một ít tác động hay nguồn lực.

Cho đến nay, có rất nhiều hình thức sử dụng tạm thời đất trống trên thế giới, từ nhiều góc độ khác nhau. Theo Peter Bishop và Lesley Williams (2012), khi nói đến việc sử dụng đất trống tạm thời nên quan tâm đến người sử dụng, các nhà phát triển, các nhà quy hoạch thay vì quan tâm đến “bản chất của việc sử dụng, hoặc đặt nghi vấn rằng liệu nó chính thức

hoặc không chính thức, hoặc thậm chí trong quy mô, thời hạn của việc sử dụng tạm thời”. Trong trường hợp này, nhiều hình thức nông nghiệp đô thị (vườn đô thị⁽⁴⁾) đã được ghi nhận như vườn cộng đồng (community garden), các hoạt động nông nghiệp quy mô nhỏ hoặc phi chính thức, việc tái sử dụng các tòa nhà bị bỏ hoang hay mảnh đất bỏ hoang. Có thể dễ dàng nhận ra rằng các hình thái trên đều xuất phát từ cách tiếp cận từ dưới lên (bottom up), mang tính địa phương, hoạt động quy mô nhỏ hoặc trung bình và hạn chế sự tác động hơn do cho phép khả năng linh động trong việc sử dụng. Cùng quan điểm, Lee Stickells (2011) đã xem các sáng kiến tạm thời trên những khu đất này như “khả năng tự tổ chức”, “sự tham gia của công chúng”, “chủ nghĩa đô thị”.

Ngày nay, các sáng kiến xanh đã được xem trọng. Giá trị sinh thái được xem là cơ hội cho việc chuyển đổi đô thị, thu hút sự chú ý của các học giả và các nhà quy hoạch. Nghiên cứu của Mary M. Gardiner và cộng sự (2013) định lượng vai trò và giá trị của đất trống có thảm thực vật để hỗ trợ các loài quý hiếm trong sinh thái đô thị và góp phần định vị sản xuất thực phẩm ở các thành phố của Hoa Kỳ. Để hiểu sâu hơn vai trò của đất trống trong chuyển đổi đô thị, Jeremy Németh và Joern Langhorst (2014) cho thấy tiềm năng của các mô hình sử dụng tạm thời theo cả cách tiêu cực và tích cực; trong đó cơ hội cùng

với những vấn đề nảy sinh được bộc lộ qua 4 lĩnh vực: chính trị, sinh thái, xã hội và kinh tế. Các học giả này cũng nêu bật 5 điều kiện hỗ trợ cho việc sử dụng tạm thời: (1) sở hữu; (2) vai trò/ảnh hưởng của thành phố; (3) môi trường kinh tế; (4) tiềm năng phát triển không gian và (5) tiềm năng sử dụng không gian. Sự phổ biến của vườn cộng đồng đã từng là một dạng sử dụng tạm thời đất trống, đặc biệt là ở các thành phố có dân số giảm dần (shrinking cities). Mỹ là nước phát triển loại vườn như vậy khá mạnh mẽ. Có 46 bài báo nghiên cứu về vườn cộng đồng được ghi lại trong giai đoạn 1985-2011 tại Mỹ (Lou Corsten, 2015: 31). Hình thức này được xem là một cách sử dụng thay thế kể từ những năm 1980 ở Mỹ, tuy nhiên chính quyền và nhà quy hoạch thành phố còn mơ hồ về hoạt động này trong các khu đất trống (Luke Drake & Laura J. Lawson, 2014).

Tại Việt Nam, nông nghiệp đô thị đã có từ lâu đời, tuy nhiên các bài nghiên cứu chủ yếu tập trung vào nông nghiệp đô thị ở khu vực ven đô với quy mô sản xuất phục vụ cho mục đích thương mại là chủ yếu, trong khi đó, các hoạt động nông nghiệp đô thị trong khu vực ở, và những tiềm năng khai thác và phát triển tạm thời các khu vực đất trống nơi đó còn chưa được quan tâm nhiều. Chính vì vậy, trong phần tiếp theo, bài viết sẽ đưa ra một số gợi ý về mối quan hệ giữa hoạt động nông nghiệp nội đô và tiềm năng sử dụng đất trống tại TPHCM.

4. THỰC TRẠNG NÔNG NGHIỆP ĐÔ THỊ VÀ TIỀM NĂNG SỬ DỤNG ĐẤT TRỐNG TẠI TPHCM

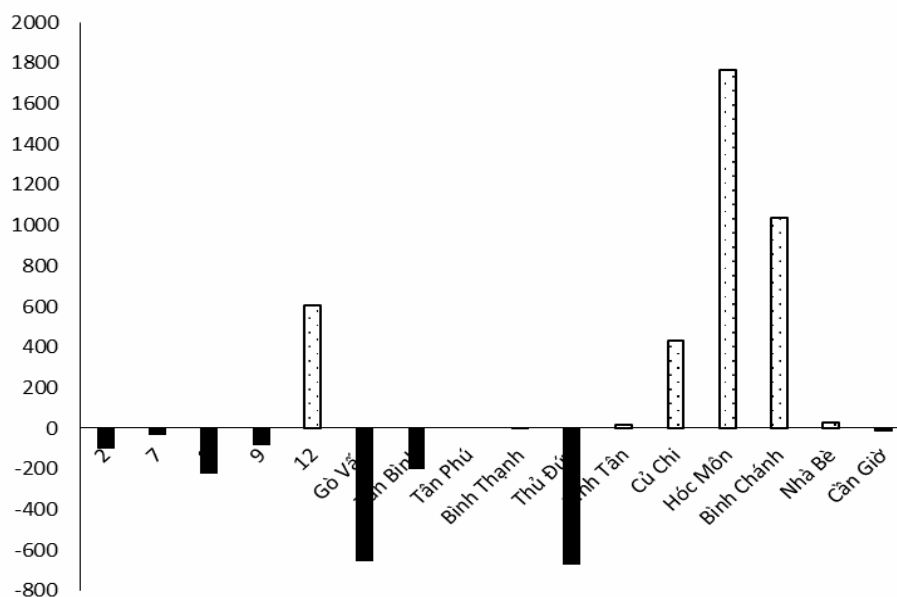
4.1. Đô thị hóa và nông nghiệp đô thị tại TPHCM

Nằm trong khu vực chuyển tiếp giữa Đông Nam Bộ và Tây Nam Bộ, TPHCM được xem là trung tâm kinh tế cho cả khu vực phía Nam với tốc độ tăng trưởng nhanh và có sức ảnh hưởng trong khu vực. Theo quan điểm của Douglas Waterford (2015), tính năng động và các động lực của thành phố là điều cần lưu ý khi đề cập về nông nghiệp đô thị. Rõ ràng với sự tăng trưởng nhanh trong thập kỷ vừa qua, TPHCM luôn phải đối mặt với gánh nặng dân số với hơn 8 triệu người. Điều này đặt một áp lực lớn lên chính quyền thành phố trong vấn đề đảm bảo an ninh lương thực, không chỉ về việc cung cấp đủ lương thực mà còn là khả năng tiếp cận, đảm bảo chất lượng thực phẩm sạch. Nông nghiệp đô thị trở nên là thành phần kinh tế quan trọng và không thể tách rời đối với toàn bộ hệ thống của thành phố, bao gồm cả kinh tế, xã hội và tự nhiên. Cũng giống như hầu hết các lĩnh vực khác ở đô thị, nông nghiệp đô thị chịu sự chi phối lớn của các điều kiện đô thị như thị trường, xu hướng đô thị hóa, sự cạnh tranh khốc liệt về sử dụng không gian cho trồng trọt nói riêng và duy trì thảm thực vật xét về khía cạnh sinh thái. Tốc độ đô thị hóa và sự gia tăng dân số đòi hỏi nhu cầu sử dụng đất cao phục vụ cho mục đích phát triển nơi ở và hoạt

động kinh tế như các khu đô thị mới, khu công nghiệp, mạng lưới giao thông... Nhu cầu sử dụng đất ngày càng cao thì mối quan hệ hữu cơ giữa nông thôn (hay khu vực ngoại ô) và khu vực đô thị ngày càng mạnh mẽ. Như Douglas Waterford (2015) chỉ ra rằng nông nghiệp truyền thống trước đây và hệ thống phân chia đất dễ dàng bị phá vỡ bởi làn sóng đầu tư đất cho các mục tiêu phát triển khác, từ đó dẫn đến giá trị đất gia tăng; và tất yếu, nguồn lực dành cho hoạt động nông nghiệp giảm sút. Điều này thể hiện rõ trong trường hợp TPHCM. Tỷ trọng ngành nông nghiệp thành phố có xu hướng giảm mạnh từ năm 2000, cụ thể từ 1,96% (2000) xuống còn 0,94% (2015) (Cục Thống kê TPHCM, 2015). Trước năm 2000, do ảnh hưởng của sự bùng nổ của thị trường bất động sản, ngành nông

nghiệp của thành phố chỉ tăng trưởng 1%/năm, thấp hơn rất nhiều so với mức trung bình toàn quốc (Đặng Lãm, 2015). Với làn sóng đầu cơ đất và bất động sản, đất nông nghiệp hầu như bị bỏ hoang và chuyển thành đất xây dựng với giá trị cao. Diện tích đất nông nghiệp giảm đáng kể, có khoảng 17.000ha đất nông nghiệp đã chuyển thành phi nông nghiệp (trung bình là 1.307ha/năm) trong giai đoạn 1995-2010 (Trần Quốc Việt, 2013: 59). Từ năm 2000, diện tích nông nghiệp tiếp tục giảm mạnh rõ rệt ở các vùng nội thành và tăng nhanh ở các vùng ngoại thành (quận 12, Củ Chi, Hóc Môn, Bình Chánh) (xem Hình 2). Thành phố phải đề ra chính sách cơ cấu lại ngành nông nghiệp theo hướng hiện đại hóa, nâng cao năng suất và chất lượng. Cụ thể, nông nghiệp và lâm nghiệp có xu hướng giảm trong

Hình 2. Sự thay đổi diện tích đất trồng thực phẩm trong giai đoạn từ 2000-2014 ha



Nguồn: Sở Nông nghiệp và Phát triển nông thôn, 2014.

khi nuôi trồng thủy sản đang tăng lên. Trong giai đoạn 2000-2006, trồng trọt giảm đáng kể nhưng đã phục hồi sau năm 2007, trong đó diện tích đất canh tác lúa giảm mạnh, đất trồng hoa màu thì tăng gấp đôi, từ 10.461ha (2000) lên 18.920 (2006) trong cùng kỳ (Trần Quốc Việt, 2013: 70). Rau ăn lá được xem là sản phẩm trọng yếu trong phát triển nông nghiệp đô thị, vì vậy mặc dù chỉ thay đổi chút ít trong tổng diện tích đất canh tác, nhưng sản lượng tăng nhanh từ 173.461 tấn (2000) lên 254.174 tấn (2014), chủ yếu do áp dụng kỹ thuật tiên bộ (Sở Nông nghiệp và Phát triển nông thôn, 2014; Trần Quốc Việt, 2013). Mặc dù chính sách chuyển đổi cơ cấu nông nghiệp đã có những ảnh hưởng lớn đối với nông nghiệp đô thị tại thành phố, tuy nhiên không thể phủ nhận rằng áp lực của sự bành trướng đô thị (urban sprawl) và nhu cầu phục hồi hay làm mới (city renewal) đã dẫn đến tình trạng xen kẽ hình ảnh nông thôn và đô thị tại một số khu vực ngoại thành, khiến cho hình ảnh đô thị trở nên phân mảnh ở một số khu vực. Đây cũng là quá trình tất yếu của các đô thị với sự “xây dựng” và “phá hủy” (Douglas Waterford, 2015: 8). Kết quả là sự xuất hiện và biến mất của các loại đất trống (đất bỏ hoang) diễn ra một cách thường xuyên và liên tục, là cơ hội cho các hoạt động phi chính thức, tạm thời diễn ra, đặc biệt là nông nghiệp đô thị. Đây chính là cái mà Douglas Waterford gọi là “canh tác chuyển đổi” (shifting cultivation) để nhấn mạnh tính năng động, đa

dạng, biến hóa của loại hình nông nghiệp này khi so với nông nghiệp nông thôn. Mặc dù hiện nay, các mối quan tâm và nghiên cứu về nông nghiệp đô thị phần lớn hướng vào sản xuất quy mô lớn, hay nói cách khác là tập trung vào chức năng cơ bản nhất của nông nghiệp đô thị là bảo đảm an ninh lương thực, nhưng không thể phủ nhận những tiềm năng và lợi ích tích cực của các hình thái nông nghiệp xuất hiện trong nội đô thành phố.

4.2. Nông nghiệp đô thị và tiềm năng sử dụng đất trống tại TPHCM

Trong phạm vi đề tài do tác giả làm chủ nhiệm: *Nghiên cứu nông nghiệp đô thị nội đô và sự tác động của chúng đối với biến đổi cảnh quan và sự kết nối cộng đồng tại khu đô thị mới tại TPHCM^(*)*, được thực hiện năm 2017, chúng tôi đã lựa chọn cách tiếp cận phát triển đô thị bền vững, với mục tiêu nghiên cứu là quan sát và tìm hiểu sự xuất hiện của các hoạt động làm vườn diễn ra ở các khu dân cư mới, từ đó xem xét các hoạt động đó có vai trò gì đối với sự thay đổi cảnh quan và phát triển cộng đồng ở khu dân cư. Hai khu vực dân cư được chọn lựa là cụm dân cư Vạn Phát Hưng - Vạn Hưng Phú - Cảng Sài Gòn ở huyện Nhà Bè; và tổ 8, phường 16 ở quận Gò Vấp. Nghiên cứu đã thực hiện phỏng vấn bán hỏi bán cấu trúc với 30 hộ ở mỗi địa bàn và 9 cuộc phỏng vấn đối với hộ dân, tổ trưởng và cán bộ địa phương. Qua quan sát thực địa chúng tôi đã ghi

nhận sự xuất hiện của vườn tư nhân trên các khu đất chưa xây dựng tại các khu dân cư mới.

Cũng như các đô thị khác trong khu vực, ở TPHCM, sự phát triển đô thị nhanh chóng đã dẫn đến sự khan hiếm trong quỹ đất, nhưng đồng thời cũng làm gia tăng số lượng đất bỏ hoang do sự thất bại trong đầu tư và tình trạng “dự án treo”. Các mảnh đất này gây ra những vấn đề đô thị trong khu vực sống, được mô tả với các cụm từ “bãi rác tự phát”, “dơ”, “rác rến”, “hoang vu” (theo phỏng vấn sâu đối với 3 hộ làm vườn tại khu dân cư cảng Sài Gòn, huyện Nhà Bè, nơi có tỷ lệ đất chưa xây dựng chiếm khá cao). Khu dân cư cảng Sài Gòn có thể được xem là một trường hợp cụ thể minh họa cho vấn đề trên. Qua hình ảnh vệ tinh từ phần mềm Google Earth Pro, được truy xuất trong giai

đoạn 2008-2016, tác giả xác định tỷ lệ công trình bao phủ trên tổng số đất phân lô; và phân định đất là trống (dựa trên cơ sở của Bowman & Pagano (2010) là không tồn tại cấu trúc kiên cố và được sử dụng trong thời gian dài). Theo đó, đất trống chiếm ưu thế ở các khu dân cư được đề cập, trong khi tỷ lệ xây dựng lại thấp hơn đáng kể, cụ thể Vạn Phát Hưng có tỷ lệ xây dựng thấp nhất 5,7% với tổng số 969 căn nhà, trong khi ở Vạn Hưng Phú tỷ lệ này là 12,1% với 348 căn nhà, tiếp theo là Cảng Sài Gòn 12,5% với 431 căn nhà (số liệu ghi chú đến tháng 6/2016).

Trong trường hợp này, nông nghiệp đô thị xuất hiện và phát triển như một giải pháp mang tính tạm thời, tự phát, xuất phát từ nhu cầu thực tế của người dân địa phương trong việc tìm kiếm nguồn thực phẩm tươi và an

Hình 3. Bản đồ biểu diễn sự phân bố của công trình và các bãi đất trống



Nguồn: Tổng hợp, ghi chú, phân tích từ Võ Dao Chi, 2017; hình ảnh chụp từ Google Earth vào tháng 3/2017.

toàn. Theo kết quả khảo sát của đề tài về lý do của hoạt động nông nghiệp, thì “an toàn” khi tự cung cấp thực phẩm là động lực lớn thúc đẩy hoạt động này, chiếm 74,1%, tiếp theo là cung cấp thực phẩm đơn thuần, cảm giác gần gũi tự nhiên, bắt chước hàng xóm và kinh doanh (Võ Dao Chi, 2017). Hình thái nông nghiệp đô thị hay còn gọi là vườn có sự đa dạng về quy mô, vị trí và cách thức, như quy mô hộ gia đình hoặc quy mô kinh doanh, trồng tại đất trống, sân nhà, ban công, sử dụng phương pháp thô sơ hoặc công nghệ thủy canh. Số lượng đất trống sẵn có trong khu vực cũng cho phép hình thành các loại hình vườn khác nhau. Quan sát tại khu vực dân cư ở phường 6 quận Gò Vấp - nơi được cho là số lượng đất trống rất hạn chế, cho thấy có hình thức vườn được trồng bởi nhiều hộ gia đình. Hầu hết các hoạt động nông nghiệp này mang tính chất phi chính thức và tạm thời. Tuy vậy nó cũng góp phần làm giảm đất bỏ hoang ở nhiều khu vực dân cư, giảm bớt sự tồn đọng rác thải và tăng thêm mảng xanh cho môi trường sống. Đối với nhiều gia đình thì hoạt động trồng trọt còn mang lại giá trị

tinh thần như một hình thức giải trí, thư giãn và gắn bó cộng đồng (do được làm công việc yêu thích và có thể trao đổi cho nhau các sản phẩm nông nghiệp tự trồng).

5. KẾT LUẬN

Qua tổng hợp tư liệu và nghiên cứu trường hợp điển hình, có thể thấy sự hình thành và tồn tại các mảnh đất bỏ hoang gây ra sự phân mảnh trong đô thị là điều không thể tránh khỏi trong quá trình đô thị hóa ở các thành phố, đặc biệt là các khu vực có tốc độ phát triển nhanh và năng động ở TPHCM. Nông nghiệp đô thị có thể tạo ra các cơ hội và tăng hiệu quả sử dụng đất bỏ hoang (đất chưa sử dụng) tại các khu vực đô thị. Nông nghiệp đô thị không chỉ có chức năng đơn lẻ thông thường là cung cấp lương thực, thực phẩm mà cần được nhìn nhận với vai trò đa chức năng, trong đó có vai trò phát triển không gian xanh và vận hành chức năng sinh thái đô thị. Vì vậy các giải pháp mang tính tạm thời có thể mang lại hiệu quả cho các loại đất chưa sử dụng trong thời gian dài tại các đô thị, và điều này có ý nghĩa quan trọng đối với sự phát triển của đô thị trước mắt và lâu dài. □

CHÚ THÍCH

(*) Bài viết là một phần kết quả của đề tài “Nghiên cứu nông nghiệp đô thị nội đô và sự tác động của chúng đối với biến đổi cảnh quan và sự kết nối cộng đồng tại khu đô thị mới tại TPHCM”. Chủ nhiệm đề tài: Võ Dao Chi; chủ trì: Viện Khoa học xã hội vùng Nam Bộ.

(1) Kiểu vườn chủ yếu là cây ăn trái, rau và thảo dược.

(2) Khái niệm này được định nghĩa là một hệ thống các nguyên tắc thiết kế nông nghiệp và xã hội quanh nó, mô phỏng hoặc sử dụng trực tiếp các mô hình và các tính năng trong các hệ sinh thái tự nhiên. Theo đó, thay vì đối phó thiên nhiên theo quan niệm nông nghiệp

thông thường thì người ta ưu tiên thực hành, quan sát cẩn trọng và nhìn nhận cây trồng vật nuôi đúng như chức năng của nó (B.C Mollison và Reny Mia Slay, 2011; Douglas Waterford, 2015).

⁽³⁾ Brownfield: thuật ngữ Anh-Mỹ được sử dụng trong quy hoạch đô thị để mô tả, bất kỳ khu đất nào trước đây đã phát triển mà hiện tại không sử dụng, dù bị ô nhiễm hay không (ở Tây Âu), cụ thể hơn, mô tả đất trước đây được sử dụng cho mục đích thương mại, công nghiệp, đã được ghi nhận đang bị ô nhiễm hoặc nghi ngờ bị nguy hại do chất thải (ở Bắc Mỹ).

⁽⁴⁾ Trong phạm vi nghiên cứu này, vườn đô thị và hình thức nông nghiệp đô thị có ý nghĩa hoán đổi cho nhau khi trình bày.

TÀI LIỆU TRÍCH DẪN

1. Berger, A. 2007. *Drosscape: Wasting Land Urban America: Wasting Land in Urban America (1st ed.)*. Princeton Architectural Press.
2. Bowman, A. O., & Pagano, M. A. 2010. *Terra Incognita: Vacant Land and Urban Strategies*. Georgetown University Press.
3. Cục Thống kê TPHCM. 2015. *Niên giám thống kê và kế hoạch phát triển kinh tế-xã hội 5 năm 2016-2020*.
4. Đăng Lãm. 2015. “Quả ngọt’ từ nông nghiệp đô thị tại TPHCM”. <http://iasvn.org/homepage/%60%60Qua-ngot%60%60-tu-nong-nghiep-do-thi-tai-TPHCM-6772.html>; truy cập ngày 11/11/2016.
5. Douglas Waterford. 2015. *21st Century Homestead: Urban Agriculture*. Lulu.com.
6. Jeremy Németh, & Joern Langhorst. 2014. “Rethinking Urban Transformation: Temporary Uses for Vacant Land”. *Cities*, 40, 143-150. <https://doi.org/10.1016/j.cities.2013.04.007>
7. Lee Stickells. 2011. “The Right to the City: Rethinking Architecture’s Social Significance”. *Architectural Theory Review*, 16(3), 213-227. <https://doi.org/10.1080/13264826.2011.628633>
8. Lee-Smith, D. 2010. “Cities Feeding People: an Update on Urban Agriculture in Equatorial Africa”. *Environment and Urbanization*, 22(2), 483-499. <https://doi.org/10.1177/0956247810377383>.
9. Lou Corsten. 2015. “Temporary Uses on Vacant Land: the Role of Bonding, Bridging, and Linking Aspects of Social Capital in the Surrounding Neighbourhood” (Luận văn thạc sĩ). Truy cập ngày 5/6/2017 tại <http://dspace.library.uu.nl/handle/1874/323553>.
10. Luc, J.A Mougeot. 2000. “Urban Agriculture: Definition, Presence, Potentials and Risks, and Policy Challenges”. Báo cáo số 31. International Development Research.
11. Mary M. Gardiner, Caitlin E. Burkman, & Scott P. Prajzner. 2013. “The Value of Urban Vacant Land to Support Arthropod Biodiversity and Ecosystem Services”. *Environmental Entomology*, 42(6), 1123-1136. <https://doi.org/10.1603/EN12275>.
12. Michael A. Pagano, & Ann O’M Bowman. 2000. “Vacant Land in Cities: An Urban Resource”. Brookings Institution, Center on Urban and Metropolitan Policy Washington

- DC. Truy cập ngày 3/4/2017, tại < <http://xa.yimg.com/kq/groups/19773968/817295492/name/Vacant+land+in+Cities.pdf>>.
13. Mollison, B. C & Reny Mia Slay. 2011. *Introduction to Permaculture*. Sisters Creek, Tasmania, Australia: Tagari Publications.
14. Northam, R. M. 1971. "Vacant Urban Land in the American City". *Land Economics*, 47(4), 345. <https://doi.org/10.2307/3145071>.
15. Peter Bishop, & Lesley Williams. 2012. *The Temporary City*. London, New York: Routledge.
16. René van Veenhuizen, RUAF Foundation, International Institute of Rural Reconstruction, & International Development Research Centre (Canada) (Eds.). 2006. *Cities Farming for the Future: Urban Agriculture for Green and Productive Cities*. Silang, Philippines : Ottawa: RUAF Foundation : International Institute of Rural Reconstruction; International Development Research Centre.
17. Sở Nông nghiệp và Phát triển nông thôn TPHCM. 2014. *Quy hoạch bố trí cây trồng, vật nuôi chủ lực TPHCM đến năm 2025 và định hướng đến 2030*. Sở Nông nghiệp và Phát triển nông thôn TPHCM.
18. The RUAF Foundation. 2014. "Urban Agriculture: What and Why?". Truy xuất vào 2/11/2017 tại <http://www.ruaf.org/urban-agriculture-what-and-why>.
19. Trần Quốc Việt. 2013. *Thực trạng và giải pháp phát triển nông nghiệp đô thị ở TPHCM trong quá trình đô thị hóa*. (Luận văn thạc sĩ) Đại học Sư phạm TPHCM.
20. Võ Dao Chi. 2017. "Báo cáo tổng hợp" đề tài *Nghiên cứu nông nghiệp đô thị nội đô và sự tác động của chúng đối với biến đổi cảnh quan và sự kết nối cộng đồng tại khu đô thị mới tại TPHCM (Nghiên cứu trường hợp tại huyện Nhà Bè và quận Gò Vấp)*. Viện Khoa học xã hội vùng Nam Bộ.