

# Phân tích nhân tố tác động đến hiệu quả sử dụng nguồn lực của các ngân hàng thương mại trên địa bàn TP.HCM

**THS. NGUYỄN MINH SÁNG**

*Đại học Ngân hàng TP.HCM*

**P**hương pháp nghiên cứu được sử dụng phổ biến nhất hiện nay về phân tích hiệu quả sử dụng nguồn lực của các NHTM là phương pháp phân tích hiệu quả biên bao gồm phân tích tham số và phân tích phi tham số (Elizabeth Jeeyoung Min, 2011). Trong nghiên cứu này, tác giả sử dụng phương pháp phân tích hiệu quả biên – cách tiếp cận tham số bao dữ liệu (Data Envelopment Analysis – DEA) cho phép đo lường hiệu quả sử dụng nguồn lực với nhiều biến đầu vào và sản lượng đầu ra để đánh giá hiệu quả sử dụng nguồn lực của các NHTM trên địa bàn TP.HCM. Bên cạnh đó, bài viết sử dụng mô hình Tobit phân tích định lượng sự tác động của các nhân tố đến hiệu quả sử dụng nguồn lực của các NHTM trên địa bàn TP.HCM nhằm giúp các NHTM trên địa bàn TP.HCM có chiến lược, định hướng phát triển phù hợp nhất trong tiến trình hội nhập kinh tế quốc tế.

*Từ khóa: Hiệu quả sử dụng; Tobit; ngân hàng thương mại; TP.HCM.*

## 1. Cơ sở lý thuyết

Các phương pháp đo lường hiệu quả sử dụng nguồn lực hiện đại được bắt đầu với các nghiên cứu của Farrell (1957), dựa theo các nghiên cứu của Debreu (1951) và Koopmans (1951), để đưa ra định nghĩa cơ bản về hiệu quả sử dụng nguồn lực của một công ty hay đơn vị sản xuất như ngân hàng với nhiều đầu vào và đầu ra. Hiệu quả trong kinh tế được xem xét là mức độ thành công mà các đơn vị sản xuất hay ngân hàng đạt được trong việc phân bổ các nguồn lực đầu vào để có thể tối ưu hóa sản lượng đầu ra (Nguyễn Khắc Minh, 2004). Coelli (2005) phân rã hiệu quả sử dụng nguồn lực thành các hiệu quả khác nhau như: Hiệu quả kỹ thuật (technical efficiency)

là khả năng cực tiểu hoá sử dụng đầu vào để sản xuất một đầu ra cho trước; Hiệu quả phân bổ (allocative efficiency) liên quan đến việc lựa chọn đầu vào (lao động, vốn, công nghệ...) tạo ra đầu ra ở mức chi phí thấp nhất. Hiệu quả kỹ thuật và hiệu quả phân bổ kết hợp tạo ra hiệu quả kinh tế toàn bộ hay hiệu quả tiết kiệm chi phí (overall economic efficiency/ cost efficiency);

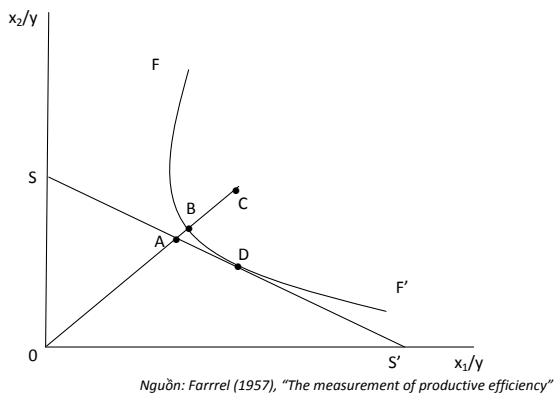
Farrell sử dụng tình huống đơn giản với đơn vị sản xuất/ ngân hàng sử dụng 2 đầu vào  $x_1$  và  $x_2$  để sản xuất 1 đầu ra  $y$  (Hình 1), dưới điều kiện hiệu quả không đổi theo quy mô. Đường đồng lượng đơn vị của đơn vị sản xuất/ ngân hàng hiệu quả là  $FF'$ . Nếu một ngân hàng đã cho sử dụng các lượng đầu vào, xác định tại điểm C, để sản xuất một đơn vị đầu ra thì phi

hiệu quả kỹ thuật của ngân hàng đó được xác định bởi khoảng cách BC - là lượng mà tất cả các đầu vào có thể giảm đi một cách tỷ lệ mà không làm giảm đầu ra. Mức không hiệu quả này thường được biểu diễn theo phần trăm và bằng tỷ số BC/OC, biểu thị tỷ lệ phần trăm mà tất cả các đầu vào có thể giảm. Hiệu quả kỹ thuật (TE) của ngân hàng thường được đo bằng tỷ số:

$$TE_1 = OB/OC = 1 - BC/OC$$

Khi TE có giá trị bằng 1 thì ngân hàng có hiệu quả kỹ thuật tối đa, như điểm B là hiệu quả kỹ thuật vì nằm trên đường đồng lượng hiệu quả. Tỷ số giá đầu vào được biểu thị bằng đường đồng phí  $SS'$ , cho phép chúng ta tính được hiệu quả phân bổ. Hiệu quả phân bổ (AE) của ngân hàng hoạt động tại C

Hình 1: Hiệu quả kỹ thuật và hiệu quả phân bổ



Nguồn: Farrell (1957), "The measurement of productive efficiency"

được định nghĩa bởi tỷ số:  $AE_i = OA/OB$ . Khoảng cách AB biểu thị lượng giảm trong chi phí sản xuất, nếu sản xuất diễn ra tại điểm hiệu quả phân bổ và hiệu quả kỹ thuật hay hiệu quả kinh tế toàn phần D, thay vì tại điểm hiệu quả kỹ thuật, nhưng không hiệu quả phân bổ B (Coelli, 1996). Hiệu quả tiết kiệm chi phí hay hiệu quả kinh tế toàn phần –  $CE = AE \times TE = OA/OB \times OB/OC = OA/OC$ .

Công trình nghiên cứu của Charnes và cộng sự (1978) đã giới thiệu phương pháp phân tích tham DEA với mô hình hiệu quả không đổi với quy mô (Constant returns to scale – CRS). Do có những hạn chế nhất định nên Banker (1984) đã phát triển thành mô hình hiệu quả biến đổi theo quy mô (Variable returns to scale – VRS). DEA được xây dựng dựa trên việc đo lường hiệu quả hoạt động dựa trên đường giới hạn khả năng sản xuất của doanh nghiệp, ngân hàng hay đơn vị ra quyết định (Decision Making Unit – DMU).

Nhóm các nhân tố tác động đến hiệu quả sử dụng nguồn lực của các NHTM bao gồm: năng lực tài chính đó lường bằng tỷ lệ vốn chủ sở hữu/tổng tài sản (Kaparakis et al., 1994; Esho, 2001); tỷ lệ nợ xấu đo lường chất lượng các khoản cho

vay của các NHTM (Sufian, 2009; Kosmidou et al, 2007; Havrylchyk, 2006); khả năng sinh lời được thể hiện thông qua chỉ tiêu ROE (Jackson and Fethi, 2000); biến logarit tự nhiên của tổng tài sản ngân hàng được sử dụng để kiểm tra mối quan hệ giữa quy mô hoạt

động và hiệu quả sử dụng nguồn lực của ngân hàng (Havrylchyk, 2006; Kosmidou et al, 2007; Sufian, 2009).

## 2. Phương pháp nghiên cứu

Trong số 17 NHTM đang có trụ sở tại TP.HCM thì 3 NHTM mới sáp nhập: NHTMCP Sài Gòn (SCB), NHTMCP VN Tín Nghĩa (TNB) và NHTMCP Đệ Nhất (FCB) công bố báo cáo thường niên không đầy đủ và không có báo cáo thường niên 2011 nên mẫu nghiên cứu của bài viết thay đổi theo hàng năm như sau: năm 2007 mẫu nghiên cứu có 16 NHTM (Không bao gồm FCB); năm 2008, 2009, 2010 mẫu nghiên cứu đầy đủ 17 NHTM; và năm 2011 chỉ có 14 NHTM.

Để phân tích sự tác động của các nhân tố đến hiệu quả sử dụng nguồn lực tại các NHTM trên địa bàn TP.HCM thì tác giả tiến hành phân tích theo 2 giai đoạn: giai đoạn 1 phân tích hiệu quả sử dụng nguồn lực của các NHTM theo phương pháp phân tích phi tham số với sự trợ giúp của phần mềm

DEAP 2.1; giai đoạn 2 sử dụng kết quả phân tích hiệu quả từ giai đoạn 1 tiến hành phân tích sự tác động của các nhân tố đến hiệu quả sử dụng nguồn lực của các NHTM theo mô hình hồi quy Tobit dưới sự trợ giúp của phần mềm STATA 11.0.

Nghiên cứu xem các NHTM là đơn vị trung gian tài chính và cung cấp các dịch vụ tài chính, thanh toán cho các chủ thể trong nền kinh tế nên các biến đầu vào được lựa chọn với 3 biến đầu vào: chi phí nhân viên (X1), tài sản cố định (X2); tiền gửi (X3); và các biến đầu ra bao gồm: thu nhập từ lãi (Y1); thu ngoài lãi (Y2) bao gồm thu nhập từ hoạt động dịch vụ, thu nhập từ hoạt động mua bán chứng khoán kinh doanh, đầu tư và thu nhập từ hoạt động khác (Nguyễn Minh Sáng, 2012).

Bảng 1. Các NHTM trong mẫu nghiên cứu có trụ sở chính tại TP.HCM

| STT | Tên viết tắt | Tên đầy đủ                          |
|-----|--------------|-------------------------------------|
| 1   | ABB          | NHTM CP An Bình                     |
| 2   | ACB          | NHTM CP Á Châu                      |
| 3   | DAB          | NHTM CP Đông Á                      |
| 4   | EIB          | NHTM CP Xuất Nhập Khẩu VN           |
| 5   | FCB          | NHTM CP Đệ Nhất                     |
| 6   | HDB          | NHTM CP Phát triển TP.HCM           |
| 7   | MHB          | NHTM CP Nhà Đồng bằng sông Cửu Long |
| 8   | NAB          | NHTM CP Nam Á                       |
| 9   | NAV          | NHTM CP Nam Việt                    |
| 10  | OCB          | NHTM CP Phương Đông                 |
| 11  | PNB          | NHTM CP Phương Nam                  |
| 12  | SCB          | NHTM CP Sài Gòn                     |
| 13  | SGB          | NHTM CP Sài Gòn Công Thương         |
| 14  | STB          | NHTM CP Sài Gòn Thương Tín          |
| 15  | TNB          | NHTM CP VN Tín Nghĩa                |
| 16  | VAB          | NHTM CP Việt Á                      |
| 17  | VEB          | NHTM CP Bản Việt                    |

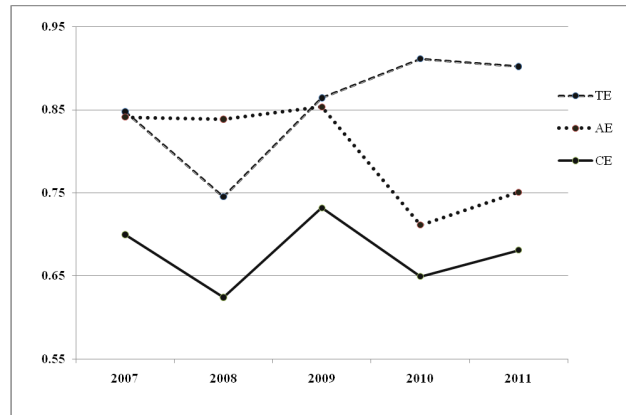
Nguồn: Tổng hợp của tác giả

### 3. Kết quả nghiên cứu

Sau khi tổng hợp dữ liệu từ báo cáo thường niên của các NHTM trong mẫu nghiên cứu, tác giả tiến hành đo lường mức độ hiệu quả sử dụng các nguồn lực đầu vào của 17 NHTM trên địa bàn TP.HCM. Theo kết quả ở Hình 2, hiệu quả kinh tế và hiệu quả kỹ thuật bình quân của các NHTM trên địa bàn TP.HCM đạt thấp nhất là 0,62 và 0,75 vào năm 2008. Năm 2008, những bất ổn kinh tế thế giới toàn cầu nói chung là những nguyên nhân chính khiến hiệu quả kinh tế suy giảm của các NHTM trên địa bàn TP.HCM do nền kinh tế VN phụ thuộc quá nhiều vào xuất khẩu. Trong khi đó, hiệu quả phân bổ thấp nhất trong năm 2010 và chỉ đạt 0,71. Trung bình cả giai đoạn 2007 – 2011 hiệu quả kỹ thuật đạt 0,85 hiệu quả phân bổ đạt 0,8 và hiệu quả kinh tế đạt mức trung bình thấp nhất 0,68.

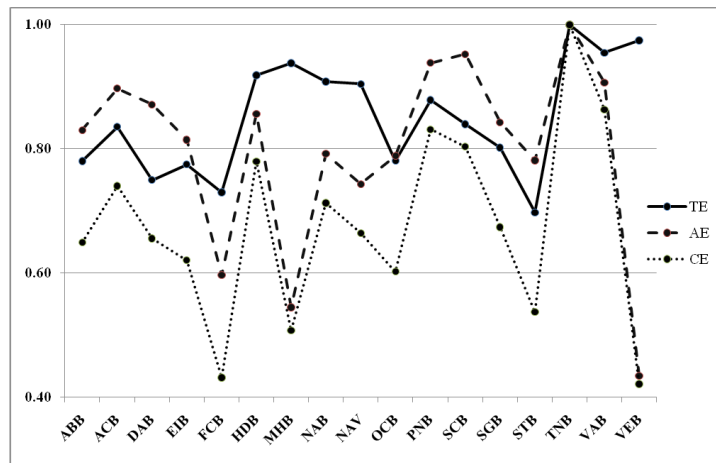
Trong giai đoạn nghiên cứu thì TNB là ngân hàng sử dụng các nguồn lực hiệu quả nhất khi hiệu quả kỹ thuật, hiệu quả phân bổ và hiệu quả kinh tế toàn phần đều đạt mức tối đa. VEB là ngân hàng sử dụng nguồn lực kém hiệu quả nhất khi hiệu quả phân bổ và hiệu quả kinh tế toàn phần đều ở mức thấp nhất lần lượt là 0,43 và 0,42 trong số 17 NHTM tại TP.HCM. STB là ngân hàng có hiệu quả kỹ thuật trung bình thấp nhất khi chỉ sử dụng hiệu quả 70% các nguồn lực đầu vào hay lãng phí tới 42,86% các nguồn lực đầu vào (Hình 3). Điều này chứng tỏ các NHTM trên địa bàn TP.HCM đang sử dụng các nguồn lực với chi phí cao làm giảm hiệu quả kinh tế toàn phần của ngân hàng.

Hình 2: Hiệu quả kỹ thuật, Hiệu quả phân bổ và Hiệu quả kinh tế toàn phần trung bình của mẫu nghiên cứu giai đoạn 2007 - 2011



Nguồn: Tổng hợp từ kết quả từ DEAP 2.1

Hình 3. Hiệu quả kỹ thuật, Hiệu quả phân bổ và Hiệu quả kinh tế toàn phần trung bình của các NHTM trong mẫu nghiên cứu giai đoạn 2007 - 2011



Nguồn: Tổng hợp từ kết quả từ DEAP 2.1

Bảng 2. Ý nghĩa và dấu kỳ vọng của các biến trong mô hình hồi quy

| Biến  | Ý nghĩa                                       | Dấu kỳ vọng |
|-------|---|-------------|
| E/A   | Vốn chủ sở hữu / Tổng tài sản                 | +           |
| NPL   | Nợ xấu / Tổng dư nợ tín dụng                  | -           |
| ROE   | Lợi nhuận sau thuế / Vốn chủ sở hữu bình quân | +           |
| LN(A) | Logarit tự nhiên của tổng tài sản             | +/-         |

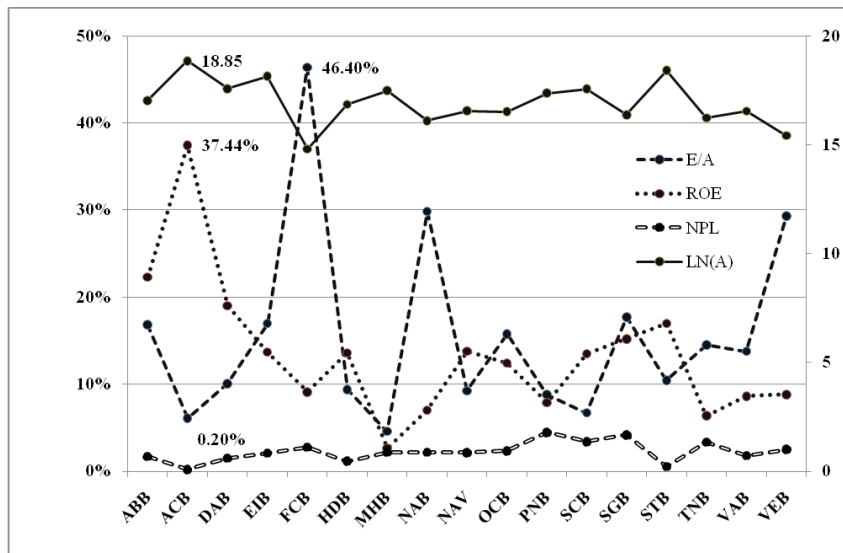
Nguồn: Tổng hợp của tác giả

Từ kết quả phân tích hiệu quả, nghiên cứu tiến hành thu thập thêm dữ liệu để phân tích sự tác động của các nhân tố theo mô hình đề xuất đến hiệu quả sử dụng nguồn lực của các NHTM trên địa bàn TP.HCM theo Bảng 2.

Trong số 17 NHTM trên địa

bàn TP.HCM thì PNB có tỷ lệ nợ xấu bình quân giai đoạn 2007 – 2011 cao nhất với 4.46% và ACB có tỷ lệ nợ xấu bình quân giai đoạn 2007 – 2011 thấp nhất với 0.2%, ROE cao nhất đạt 37.44% và tổng tài sản lớn nhất với logarit cơ số tự nhiên của tổng tài sản bình quân đạt 18.85

**Hình 4. Mô tả trung bình các biến trong mô hình hồi quy các NHTM trong mẫu nghiên cứu giai đoạn 2007 - 2011**



Nguồn: Tổng hợp từ báo cáo thường niên các NHTM

**Bảng 3. Kết quả hồi quy mô hình Tobit**

| Biến phụ thuộc: CE |               |               |           |
|--------------------|---------------|---------------|-----------|
|                    | Hệ số hồi quy | Độ lệch chuẩn | Giá trị t |
| C                  | 0,714         | 0,4195        | 1,70*     |
| E/A                | -0,421        | 0,187         | -2,24*    |
| NPL                | 1,817         | 1,066         | 1,70*     |
| ROE                | -0,008        | 0,252         | -0,03     |
| LN(A)              | -0,001        | 0,024         | -0,03     |

(\*) Mức ý nghĩa 10%

Nguồn: Kết quả hồi quy Tobit với Stata 11.0

(Hình 4). FCB là ngân hàng có tỷ suất vốn chủ sở hữu / tổng tài sản bình quân giai đoạn nghiên cứu cao nhất đạt 46,4%.

Kết quả hồi quy Tobit với STATA 11.0, khi CE là biến phụ thuộc thì chỉ có 2 biến trong mô hình là E/A và NPL là có ý nghĩa ở mức 10%. Hai biến ROE và LN(A) không có ý nghĩa, điều này cho thấy chỉ có 2 nhân tố tác động đến hiệu quả kinh tế toàn phần của các NHTM trên địa bàn TP.HCM là các biến thể hiện quy mô của vốn chủ sở hữu so với tổng tài sản và tỷ lệ nợ xấu. Tuy nhiên, kết quả hồi quy cũng cho thấy có sự khác biệt với ý nghĩa kinh tế và dấu kỳ vọng

của biến NPL, khi tỷ lệ nợ xấu càng cao thì hiệu quả kinh tế toàn phần của các NHTM trong mẫu nghiên cứu càng tăng. Điều này có thể lý giải là do việc công bố thông tin nợ xấu của các NHTM VN nói chung và trên địa bàn TP.HCM nói riêng chưa chuẩn xác làm cho kết quả mô hình bị sai lệch. Hơn nữa, hiệu quả kinh tế toàn phần của các NHTM VN còn phụ thuộc vào nhiều yếu tố kinh tế vĩ mô khác nữa nên kết quả mô hình hồi quy Tobit không đúng như kỳ vọng. Bên cạnh đó, biến E/A thể hiện mối quan hệ giữa năng lực tài chính và hiệu quả kinh tế toàn phần của các NHTM cũng có dấu ngược với

kỳ vọng, khi năng lực tài chính của NHTM càng cao thì hiệu quả kinh tế toàn phần của các NHTM càng giảm do hiệu suất sử dụng vốn chủ sở hữu của các NHTM trên địa bàn TP.HCM không cao nên làm giảm hiệu quả kinh tế toàn phần của các ngân hàng.

#### 4. Kết luận và kiến nghị

Phân tích các nhân tố tác động đến hiệu quả sử dụng nguồn lực của các NHTM trên địa bàn TP.HCM với sự hỗ trợ của phần mềm DEAP 2.1 và phân tích hồi quy Tobit với STATA 11.0, nghiên cứu có một số kết luận như sau:

- Hiệu quả tiết kiệm chi phí hay hiệu quả kinh tế toàn phần trung bình của 17 NHTM trong mẫu nghiên cứu chỉ đạt mức trung bình rất thấp là 0,68 trong giai đoạn 2007 – 2011. Các NHTM trên địa bàn TP.HCM nên chú ý điều chỉnh chi phí của các nguồn lực đầu vào để sử dụng có hiệu quả hơn các nguồn lực đầu vào.

- Hiệu quả kỹ thuật và hiệu quả phân bổ trung bình của các NHTM trong mẫu nghiên cứu tuy ở mức cao hơn là 0,85 và 0,8 nhưng các NHTM trên địa bàn TP.HCM vẫn chưa sử dụng tối đa các nguồn lực đầu vào như nguồn nhân lực, tài sản cố định và tiền gửi khách hàng và quy mô đầu ra hay thu nhập của ngân hàng chưa tương xứng.

- Mô hình hồi quy Tobit phân tích các nhân tố tác động đến hiệu quả kinh tế toàn phần của các NHTM trên địa bàn TP.HCM cho kết quả không như kỳ vọng nhưng phản ánh đúng tình hình hoạt động hiện nay của các NHTM trên địa bàn nói riêng và VN nói chung về việc công bố thông tin và sử dụng các nguồn

lực ngân hàng.

Tuy nhiên, do hạn chế về thời gian và điều kiện tài chính nghiên cứu vẫn còn một số hạn chế nhất định:

- Nghiên cứu lấy dữ liệu dựa trên các báo cáo thường niên của các NHTM chứ chưa có điều kiện để tìm hiểu tình hình thực tế của các NHTM nên sự không minh bạch trong các thông tin mà các ngân hàng công bố cũng làm cho kết quả phân tích chưa phản ánh chính xác hiện trạng của ngân hàng.

- Giá trị của các biến đầu vào cũng như biến đầu ra chỉ lấy số tuyệt đối mà chưa được điều chỉnh bởi tỷ lệ lạm phát theo các năm.

- Nghiên cứu chỉ giới hạn thời gian nghiên cứu trong giai đoạn 2007 – 2011 và chỉ sử dụng phương pháp phi tham số mà chưa kết hợp phương pháp phân tích tham số để phân tích hiệu quả sử dụng nguồn lực của các NHTM.

Dựa vào kết quả nghiên cứu, nhằm giúp các NHTM trên địa bàn TP.HCM nâng cao hiệu quả sử dụng nguồn lực, bài viết có một số kiến nghị:

- Để cải thiện hiệu quả kỹ thuật thì các NHTM trên địa bàn TP.HCM vẫn phải thay đổi quy mô đầu ra từ thu nhập sao cho tương xứng với các nguồn lực đầu vào. Để đạt được điều này các ngân hàng cần phát huy hiệu quả hơn nữa của bộ máy quản trị, định hướng phát triển sản phẩm và thị trường mục tiêu. Việc nâng cao năng lực quản trị giúp các NHTM trên địa bàn đảm bảo an toàn hoạt động, duy trì quy mô hợp lý từ đó phát triển theo đúng định hướng, chiến lược dài

hạn giúp các ngân hàng nâng cao hiệu quả sử dụng nguồn lực. Để nâng cao năng lực quản trị cần phải thay đổi từ tư duy của những người làm quản trị, tổ chức đào tạo để nâng cao trình độ chuyên môn, hoàn thiện quy trình quản trị và cuối cùng là cần phát triển hệ thống thông tin hiện đại nhằm hỗ trợ cho quá trình ra quyết định trong quản trị tại các NHTM trên địa bàn TP.HCM.

- Việc nâng cao hiệu quả phân bổ của các NHTM trên địa bàn TP.HCM có thể được thực hiện thông qua việc kiểm soát chặt chẽ các chi phí đầu vào như chi phí lãi vay, chi phí nhân viên và chi phí tư bản. Bên cạnh đó, việc nâng cao năng lực cạnh tranh chính là động lực để các NHTM Thái Lan không ngừng sáng tạo, đổi mới và tự hoàn thiện. Để nâng cao năng lực cạnh tranh các NHTM trên địa bàn cần nâng cao năng lực tài chính, hoàn thiện bộ máy tổ chức và phát triển hệ thống công nghệ thông tin hiện đại nhằm cung cấp sản phẩm, dịch vụ tốt nhất cho khách hàng.

- Vì hiệu quả kinh tế toàn phần được hình thành từ hiệu quả kỹ thuật và hiệu quả phân bổ cho nên các giải pháp làm cải thiện hiệu quả kỹ thuật và hiệu quả phân bổ cũng làm cải thiện hiệu quả kinh tế toàn phần. Tuy nhiên, để tạo thành một hệ thống các giải pháp đồng bộ giúp các NHTM trên địa bàn TP.HCM nâng cao hiệu quả sử dụng nguồn lực thì cần phải thực hiện một số giải pháp sau:

\* Đẩy mạnh ứng dụng công nghệ mới, cần có định hướng chuyển từ ứng dụng công nghệ thông tin theo chiều rộng sang phát triển và ứng dụng theo

chiều sâu. Các NHTM trên địa bàn TP.HCM cần xây dựng chính sách phát triển công nghệ và có những đầu tư hợp lý vì công nghệ hiện đại chính là đòn bẩy giúp ngân hàng nâng cao hiệu quả sử dụng nguồn lực của ngân hàng.

\* Nâng cao năng lực tài chính của các NHTM, năng lực tài chính vững mạnh là điều kiện cần thiết giúp các NHTM trên địa bàn TP.HCM có thể thực hiện định hướng hiện đại hóa công nghệ nhằm và khai thác có hiệu quả nhất những lợi thế về quy mô của ngân hàng.

\* Mặc dù đề tài nghiên cứu không đề cập đến chất lượng nguồn nhân lực đến hiệu quả của ngân hàng nhưng phải khẳng định rằng chính nguồn nhân lực là yếu tố then chốt giúp các NHTM có thể nâng cao hiệu quả sử dụng nguồn lực. Do đó, các NHTM trên địa bàn TP.HCM cần phải chú trọng xây dựng nguồn nhân lực có chất lượng cao, giỏi về chuyên môn nghiệp vụ và đạo đức trung thực làm nền tảng để nâng cao hiệu quả sử dụng nguồn lực bền vững.

- Kết quả từ mô hình phân tích hồi quy Tobit cho thấy việc sử dụng các số liệu công bố định kỳ của các NHTM trong mẫu nghiên cứu không có nhiều ý nghĩa, do đó việc quan trọng hiện nay là các NHTM trên địa bàn TP.HCM cần phải minh bạch thông tin như nợ xấu, cơ cấu nguồn vốn, danh mục đầu tư, thanh khoản... Chỉ có vậy, các NHTM mới biết ngân hàng mình đang ở đâu và có chiến lược hợp lý với từng giai đoạn phát triển nhằm sử dụng hiệu quả nhất các nguồn lực của mình và duy trì niềm tin của khách hàng vào sự phát triển bền vững của

ngân hàng.

Ngoài những nỗ lực từ phía các NHTM thì NHNN đóng vai trò quan trọng giúp các ngân hàng có thể nâng cao hiệu quả sử dụng nguồn lực thông qua những giải pháp cụ thể: (i) Hoàn thiện các quy định về quản lý an toàn hoạt động của hệ thống NHTM; (ii) Nâng cao hiệu quả hoạt động của Trung tâm thông tin tín dụng; (iii) Kiểm soát vấn đề cho vay liên kết; (iv) Tăng cường công tác thanh tra giám sát hoạt động của hệ thống NHTM; và cuối cùng là (v) Cải thiện và phát triển cơ sở hạ tầng cho hệ thống NHTM. Đó là những giải pháp nói chung cho cả hệ thống NHTM VN, vì dù hiện nay tuy có trụ sở hoạt động chính ở TP.HCM nhưng hầu hết các chi nhánh, phòng giao dịch của ngân hàng trong mẫu nghiên cứu đều trải rộng khắp cả nước. Chính vì vậy, hướng nghiên cứu tiếp theo của đề tài là sẽ nghiên cứu sự tác động của các khu vực địa lý đến hiệu quả sử dụng nguồn lực của các NHTM và mở rộng hơn nữa các biến trong mô hình hồi quy Tobit phân tích các nhân tố tác động đến hiệu quả sử dụng nguồn lực của các NHTM nhằm đưa ra những gợi ý chính sách thiết thực hơn. ●

## TÀI LIỆU THAM KHẢO

Banker R.D., A. Charnes and W.W. Cooper, (1984), "Some Models For Estimating Technical and Scale Inefficiencies In Data Envelopment Analysis", *Management Science*.

Báo cáo thường niên các NHTM trong mẫu nghiên cứu.

Charnes, A., W.W. Cooper, and E. Rhodes (1978), "Measuring the Efficiency of Decision Making Units", *European Journal of Operational Research*.

Coelli T., (1996), *A Guide to DEAP Version 2.1: A Data Envelopment Analysis*

(Computer) Program, CEPA Working Paper No. 96/08, University of New England, Armidale, Australia.

Coelli, T. (2005), *An introduction to Efficiency and Productivity*, Springer Science Business Media, Inc.

Debreu, G., (1951), "The coefficient of resource utilization", *Econometrica*.

Elizabeth Jeeyoung Min (2011), *Evaluating Customer Service Representative Staff Allocation and Meeting Customer Satisfaction Benchmarks: DEA Bank Branch Analysis*, Master's Thesis - University of Toronto.

Esho, N. (2001), "The determinants of cost efficiency in cooperative financial institutions: Australia evidence", *Journal of*

*Banking and Finance*.

Farrell, M.J. (1957), "The measurement of productive efficiency", *Journal of Royal Statistical Society*.

Havrylychuk, O. (2006), "Efficiency of the Polish banking industry: Foreign versus domestic banks", *Journal of Banking and Finance* 30, 1975-1996.

Jackson, P.M. and M.D. Fethi (2000), *Evaluating the Technical Efficiency of Turkish Commercial Banks: An Application of DEA and Tobit Analysis*, Published by Efficiency and Productivity Research Unit, University of Leicester.

Kaparakis, E. I., Miller, S. M., Noulas, A. G. (1994), "Short-term cost inefficiency of commercial banks: a flexible stochastic frontier approach", *Journal of Money, Credit and Banking* 26, 875-893.

## Ngân hàng Việt Nam...

(Tiếp theo trang 9)

Việc phát triển thị trường TPCP và mức độ NH VN đầu tư vào TPCP cần xem xét thấu đáo nhằm cân đối được nguồn vốn phân bổ đầu tư vào TPCP và cung tín dụng đến khu vực tư nhân. Trong những nền kinh tế mới nổi và quan điểm kinh doanh của khu vực tư nhân chuyên nghiệp, một xu thế rõ nét là nguồn tín dụng đang hướng đến khu vực tiêu dùng, tư nhân có rủi ro thấp và lợi nhuận ổn định ●

## TÀI LIỆU THAM KHẢO

AAG (2012), *Báo cáo kinh tế vĩ mô 2012*, NXB Tri Thức.

BOT (2012), "Inflation report", *Bank of Thailand*, July 2012.

BIS (2010), *Results of the 2010 Triennial central bank survey of Foreign Exchange and Derivatives Market Activity-Bank of Thailand*, <http://www.google.com.vn/url?sa=t&rct=j&q=the+final+2010+global+results+of+the+triennial+central+bank+survey+%2Fpdf&source=web&cd=3&cad=rja&ved=0CD0QFjAC&url=http%3A%2F%2Fwww.bot.or.th%2FThai%2FFinancialMarkets%2FDocuments%2FThailand%2520BIS%2520Turnover%2520Results-Web.pdf&ei=zJ9bUeWHEa2yiQfEoYDQBw&usq=AFQjCNGQ5xdHkyRF3996kIWpTkAhL0opVQ&bvm=bv.44697112,d.aGc>

BSP (2012), "Inflation report", *Bangko Sentral ng Pilipinas*, Third quarter 2012.

Credit Suisse (2012), *Thailand Banks Sector*, <https://doc.research-and-analytics.csfb.com>.

IMF (2010), *Philippines: Financial system stability assessment update*, IMF Country Report No. 10/90. [www.imf.org](http://www.imf.org).

Lê Hồng Giang (2012), *Thị trường trái phiếu VN và kinh nghiệm quốc tế*, [www.ecna.gov.vn](http://www.ecna.gov.vn).

McKinsey&Company (2012), *The Triple Transformation - Achieving a Sustainable Business Model*, [www.mckinsey.com](http://www.mckinsey.com).

Nguyễn Thanh Dương (2013), "Phân tích rủi ro trong hoạt động ngân hàng", *Tạp chí Phát triển & Hội nhập*, Trường ĐH Kinh tế Tài chính TP.HCM, số 9, trang 29-39.

Rabobank (2012), *Outlook 2013: Emerging Asia*, [www.rabobank.com](http://www.rabobank.com).

Trung Nhật (2012), *Nghịch lý thị trường trái phiếu*, <http://www.baomoi.com/Nghich-ly-thi-truong-trai-phiieu/126/9918308.epi>.