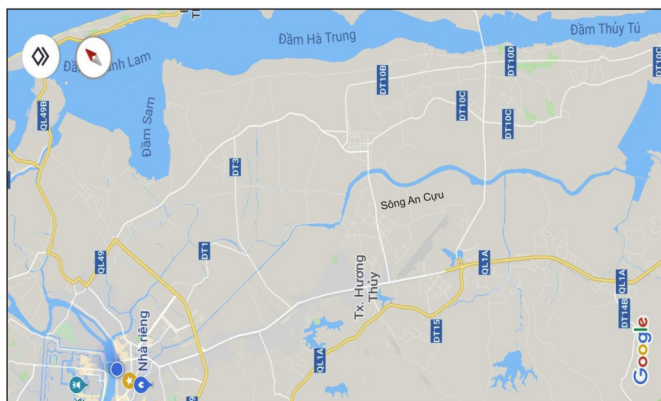


## XUÔI DÒNG AN CỰU

**Lời tòa soạn:** Cách đây hơn 200 năm, vua Gia Long đã cho nạo vét, khơi thông dòng chảy sông An Cựu suốt từ Sông Hương đến phá Hà Trung, cung cấp nước tưới cho hàng ngàn mẫu ruộng, khai thông trục thủy đạo nối Kinh Thành Huế với các huyện phía nam, đồng thời tạo thêm một cảnh quan xinh đẹp cho vùng đất kinh đô. Đó quả là một việc làm mang lại mỗi lợi muôn đời cho người dân, đúng như nhận xét của vua Minh Mạng khi quyết định đổi tên sông An Cựu thành sông Lợi Nông vào năm 1821. Sông xưa giờ đã khác, âu đó cũng là lẽ thường tình. Điều đáng nói là sự thay



đổi ấy lại theo chiều hướng xấu đi: dòng sông đầy sức sống ngày nào giờ gần như quá tải trước áp lực dân số và những chính sách quy hoạch, phát triển thiếu hợp lý. Thực trạng ấy sẽ được phản ánh phần nào qua phóng sự ảnh dưới đây của nhóm phóng viên tòa soạn và cộng tác viên Văn Thông.

Sông An Cựu trên bản đồ Google Maps. Chú ý, cái tên An Cựu được dùng để định danh dòng sông từ Cửa Khâu đến Cổng Quan, tức từ đầu đến cuối dòng sông. (Nguồn: [Google.com/maps](https://www.google.com/maps), truy cập 25/12/2018).



Sông An Cựu bắt đầu từ Cửa Khâu ở bờ nam Sông Hương, xưa gọi là cửa kênh Ông Hoàng, vệt cây xanh ở góc phải phía dưới là cồn Dã Viên. Năm 1821, khi đổi tên sông An Cựu thành sông Lợi Nông, vua Minh Mạng cho dựng bia khắc 3 chữ “Lợi Nông Hà” đặt ở trên dưới cửa sông để ghi nhớ. Bia đặt ở đầu sông nguyên dựng gần Cửa Khâu (trong khuôn viên của Học viện Âm nhạc Huế - vị trí ngôi nhà tròn trong ảnh), nay đã được đưa về bảo quản tại Bảo tàng Lịch sử tỉnh Thừa Thiên Huế. Ảnh: Văn Thông.



Ở cách Cửa Khâu khoảng 200m là cống Cửa Khâu hay cống Phủ Cam (ảnh nhỏ) hoàn thành năm 1980 nhằm ngăn mặn, hạn chế lũ tiểu mãn, lũ sớm và điều tiết mực nước phục vụ sản xuất nông nghiệp. Gần đây, sau khi xây dựng các công trình thủy điện - thủy lợi trên hệ thống Sông Hương, vai trò của cống Cửa Khâu đã không còn tác dụng như trước, hiện đang có nhiều ý kiến đề xuất phá dỡ hoặc di dời công trình này đến địa điểm thích hợp để trả lại sự thông thoáng cho dòng sông An Cựu như xưa. *Ảnh: Văn Thông.*



Sông An Cựu, đoạn chảy qua chợ Bến Ngự và nhà thờ Chính tòa Phủ Cam (nhìn từ phía cầu An Cựu), nên còn được gọi là sông Bến Ngự hoặc sông Phủ Cam. *Ảnh: Văn Thông.*



Sông An Cựu, đoạn chảy qua trước cung An Định và chợ An Cựu. Ảnh: Văn Thông.



Từ chợ An Cựu, sông An Cựu xuôi dòng về hướng khu đô thị mới An Vân Dương, dòng sông như một dải lụa mềm giữa lòng phố thị. Ảnh: Văn Thông.



Một khúc sông đẹp trên dòng An Cựu, đoạn từ cầu Nam Giao đến cầu Bến Ngự, phía xa (giữa ảnh) là nhà thờ Chính tòa Phủ Cam.



Phủ Tùng Thiện Vương cổ kính tọa lạc bên bờ sông An Cựu.



Cầu Kho Rèn, phía xa là nhà thờ Đức Mẹ Hằng Cứu Giúp (cạnh Dòng Chúa Cứu Thế).



Phủ Kiên Thái Vương (trái) và cung An Định cùng tọa lạc bên bờ sông An Cựu. Ảnh: Văn Thông.



Cầu Lợi Nông bắc qua sông An Cựu trên quốc lộ 49. Những cây cầu mới xây trên sông An Cựu đều có độ tĩnh không thông thuyền thấp, gây cản trở tàu thuyền qua lại. Đây là một trở ngại lớn cho viễn cảnh mở các tour du lịch sinh thái trên sông An Cựu.



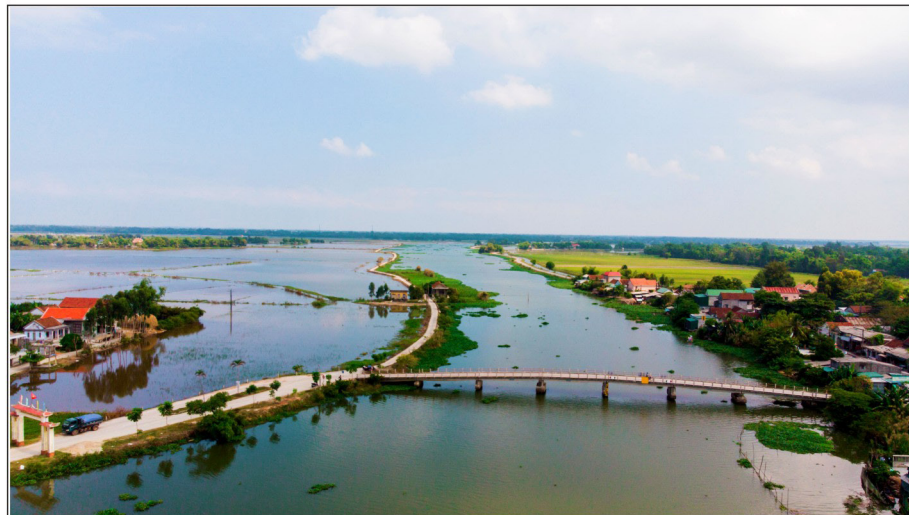
Sông An Cựu, đoạn mang tên Lợi Nông ở khu vực giáp ranh giữa thành phố Huế và thị xã Hương Thủy. Đoạn này lòng sông cạn hẹp, mặt nước dày đặc bèo lục bình và đủ loại ngư cụ khai thác thủy sản, ghe thuyền hầu như không thể qua lại.



Sông Lợi Nông, đoạn chảy qua thôn Lợi Nông, xã Thủy Vân, thị xã Hương Thủy và một ngôi miếu thờ ven sông. Đây là một trong những đoạn sông được khơi đào thời Nguyễn, dòng sông thẳng như kẻ chỉ.



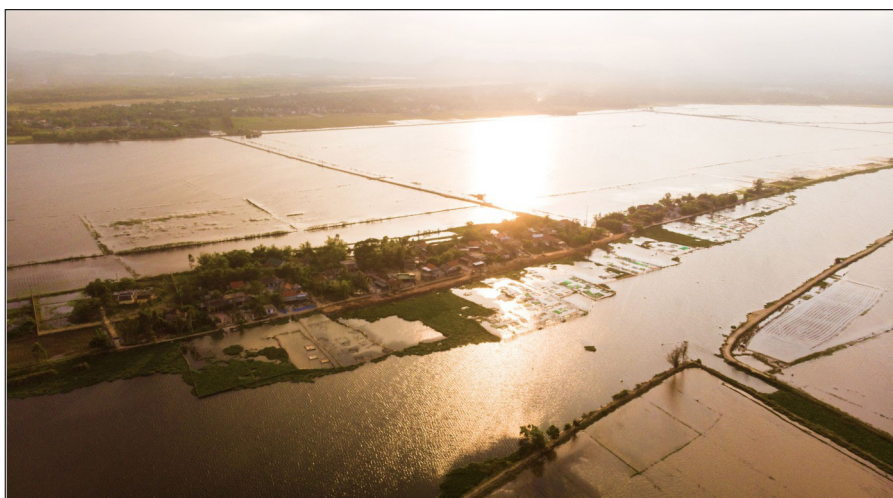
Ngã ba nơi sông Như Ý (bên phải) nhập vào sông Lợi Nông tại địa phận thị xã Hương Thủy, nhìn từ thôn Giang Tây, xã Phú Lương, huyện Phú Vang. Ảnh: Văn Thông.



Sông An Cựu, đoạn mang tên Đại Giang và cầu Lương Lộ, bên phải là phường Thủy Lương thuộc thị xã Hương Thủy, bên trái là xã Phú Lương thuộc huyện Phú Vang. Ảnh: Văn Thông.



Sông Đại Giang (bên phải), đoạn chảy qua thôn Trường Lưu (thị trấn Phú Đa, huyện Phú Vang), còn gọi là Rào Cái. Tại đây, sông Đại Giang thông với sông Thiệu Hóa (bên trái, còn gọi là Rào Con) qua một con hói nhỏ. Sông Thiệu Hóa chảy qua địa phận các xã Vinh Thái, Vinh Hà (gọi là rào Hà Trữ) và đổ ra phá Hà Trung - đầm Cầu Hai. Ảnh: Văn Thông.



Hoàng hôn trên sông Đại Giang, đoạn gần cầu Đại Giang trên quốc lộ 49B. Ảnh: Văn Thông.



Sông Đại Giang, đoạn qua huyện Phú Lộc gọi là rào Hà Tạ, bên trái là ngã ba nơi Sông Nong đổ vào sông Hà Tạ tại xã Lộc Bồn. Dọc theo sông Đại Giang có nhiều đê, đập ngăn mặn giữ ngọt, phục vụ sản xuất nông nghiệp. Ảnh nhỏ: Đập 12 cửa Sông Nong.



Sông An Cựu, đoạn mang tên Hà Tạ (trái) và Hà Trữ (phải), ở giữa là cánh đồng Thanh Lam. Ảnh: Văn Thông.



Đập Cống Quan (tại thôn 2, xã Vinh Hà, huyện Phú Vang), nơi sông An Cựu đổ vào đầm Cầu Hai. Đập được người Pháp xây vào năm 1916, sau đó được sửa chữa qua nhiều thời kỳ. Hiện nay, tại vị trí này, một công trình thủy lợi mới (ảnh phải), quy mô hơn đang được xây dựng thay thế cho đập Cống Quan cũ.



Nghề nuôi cá nước ngọt là sinh kế của nhiều hộ dân dọc hai bờ sông An Cựu, nhiều đoạn sông tập trung dày đặc nò sáo và lồng nuôi, gây trở ngại cho giao thông đường thủy.



Hiện nay, sông An Cựu đang bị ô nhiễm trầm trọng bởi rác thải và bèo lục bình, nhất là những đoạn sông hẹp tập trung đông dân cư. Tại Cống Quan, do bị con đập ngăn trở, bèo lục bình ứ đọng với khối lượng lớn tại cửa đập khiến nguồn nước sinh hoạt của người dân bị ô nhiễm và bốc mùi hôi thối. Người dân phải tự vớt bèo và khơi thông dòng chảy rất vất vả và nguy hiểm.