

ĐẶC ĐIỂM PHÁT ÂM THANH ĐIỀU TIẾNG VIỆT CỦA TRẺ 5 - 6 TUỔI (KHẢO SÁT TẠI HÀ NỘI)¹

NGUYỄN THỊ PHƯƠNG²
VŨ THỊ HẢI HÀ³

Abstract: This study investigates the characteristics of Vietnamese tonal pronunciation in children aged 5 - 6 in Hanoi, aiming to clarify the role of tone in the development of language and communication skills during early childhood. Addressing a gap in previous research - which has paid less attention to tone compared to other syllabic components - the paper focuses on analyzing the acoustic features and tonal articulation of children speaking Northern Vietnamese dialects. The results reveal significant differences in F0 values across tones, reflecting distinct pitch ranges and degrees of tonal variation. Gender and age also influence vocal pitch, with girls and 6-year-olds generally exhibiting higher F0 values. Common pronunciation errors, such as substituting the creaky rising tone (ngã) with the high rising tone (sắc), or the falling-rising tone (hỏi) with the low falling tone (nặng), suggest that children still struggle with controlling pitch and glottal interruptions. These findings provide a crucial foundation for designing effective pronunciation correction strategies, supporting more accurate and holistic language development in early childhood education.

Keywords: *pronunciation, tone, Vietnamese, children, age 5-6, Northern dialect*

1. Đặt vấn đề

Thanh điệu là một đơn vị quan trọng trong hệ thống ngữ âm tiếng Việt, không chỉ mang chức năng phân biệt nghĩa mà còn góp phần tạo nên đặc trưng ngữ điệu trong giao tiếp. Việc trẻ em nhận biết và phát âm thanh điệu là một bước phát triển thiết yếu trong quá trình hình thành ngôn ngữ và năng lực giao tiếp. Trong bối cảnh giáo dục mầm non hiện nay, việc hiểu rõ đặc điểm phát âm thanh điệu của trẻ 5-6 tuổi có ý nghĩa quan trọng đối với việc xây dựng chương trình giáo dục ngôn ngữ, phát hiện sớm các rối loạn phát âm và can thiệp kịp thời. Tuy nhiên, so với các thành phần âm tiết khác như âm đầu, vần, thanh điệu thường ít được chú trọng trong các nghiên cứu phát triển ngôn ngữ ở trẻ em, đặc biệt là trẻ em 5 - 6 tuổi. Các nghiên cứu trước đây là Nguyễn Thị Thanh [11], Phạm Thuỳ Giang và cộng sự [3], Phạm Thị Bền và cộng sự [1] tập trung vào nghiên cứu của trẻ em nói chung trên toàn bộ âm tiết tiếng Việt, hay nghiên cứu phát âm thanh điệu của trẻ ở độ tuổi khác, hoặc nghiên cứu đặc điểm phát âm của nhóm trẻ đặc biệt mắc dạng khuyết tật khác... Xuất phát từ nhu cầu thực tiễn và khoảng trống nghiên cứu nói trên, bài viết này hướng tới mục tiêu phân tích đặc điểm phát âm thanh điệu tiếng Việt của trẻ 5 - 6 tuổi, trên địa bàn Hà Nội, nói tiếng Việt phương ngữ Bắc. Trên cơ sở khảo sát đặc trưng âm học và khả năng phát âm thanh điệu của trẻ, bài viết đưa ra những nhận xét làm rõ năng lực phát âm của trẻ, chỉ ra một số lỗi phát âm thanh điệu thường gặp và đề xuất cơ sở ngôn ngữ học trong việc xây dựng chiến lược sửa lỗi phát âm.

2. Cơ sở lý luận và phương pháp nghiên cứu

2.1. Cơ sở về hệ thống thanh điệu tiếng Việt

Với các ngôn ngữ đơn lập, có thanh điệu tính, thanh điệu là đơn vị ngôn ngữ quan trọng. Mỗi nhà nghiên cứu đều thể hiện quan niệm riêng về đặc trưng ngữ âm của thanh điệu và các tiêu chí để xác

¹ Bài viết là sản phẩm của Nhiệm vụ khoa học và công nghệ cấp cơ sở năm 2025 “Nghiên cứu rối loạn phát âm tiếng Việt của trẻ 5-6 tuổi (khảo sát trên địa bàn Hà Nội)”, Viện Ngôn ngữ học là tổ chức chủ trì. Mã số nhiệm vụ: NNH/NV/2025-05

^{2, 3} Viện Ngôn ngữ học; Email liên hệ: phuongnguyen1786@gmail.com

định thanh điệu. “Thanh điệu (tone) là sự nâng cao hay hạ thấp giọng nói trong một âm tiết có tác dụng cấu tạo và khu biệt vô âm thanh của từ hoặc hình vị” (Mai Ngọc Chừ [3, tr.109]). Trong phạm vi bài viết, chúng tôi đồng tình với các tiêu chí xác định thanh điệu của tác giả Đoàn Thiện Thuật [12]. Những nét khu biệt của thanh điệu gồm: Đối lập về cao độ - đặc trưng âm vực; Đối lập về biến thiên của cao độ (các thanh điệu cùng âm vực) - đặc trưng âm điệu; Đối lập giữa đường nét âm điệu, cụ thể:

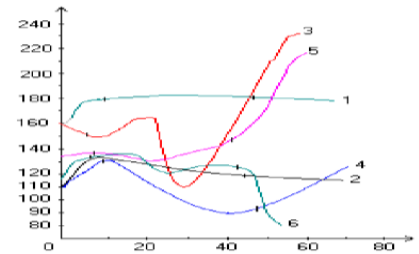
Âm vực: Hiện tượng thanh điệu diễn ra trong một khoảng thời gian nhất định. Độ cao của thanh điệu cũng có sự thay đổi từ khi xuất phát đến khi kết thúc. Diễn trình cao độ thường được biểu diễn bằng đường cong, trong đó cao độ tại điểm kết thúc có vai trò quan trọng, thể hiện bản chất âm vực của thanh điệu đó. Cơ bản, âm vực chia thành 2 loại âm vực cao và âm vực thấp. Trong tiếng Việt, những thanh điệu có âm vực cao ngang, ngã, sắc và những thanh điệu có âm vực thấp: huyền, hỏi, nặng.

Âm điệu: âm điệu là sự biến thiên cao độ theo thời gian của thanh điệu, đường nét của sự biến thiên này bằng phẳng hoặc không bằng phẳng. Hầu hết các nhà nghiên cứu đều đồng tình: có 2 thanh có đường nét bằng phẳng (thanh ngang, thanh huyền), còn lại là thanh điệu có đường nét không bằng phẳng. Về đặc trưng biến điệu còn có sự phân biệt giữa hướng đi, theo một hướng hay hai hướng. Chẳng hạn, thanh sắc là thanh một hướng (đi lên), thanh ngã là thanh hai hướng (vừa đi xuống vừa đi lên). Tác giả Đoàn Thiện Thuật gọi đường nét phức tạp, đổi hướng là gãy, đối lập với đường nét đơn giản, một hướng là không gãy. Hiện vẫn còn nhiều quan điểm về đường nét âm điệu với thanh hỏi. Nhưng âm điệu là một trong những tiêu chí quan trọng để xác định thanh điệu.

Trong phạm vi bài viết này, chúng tôi đồng tình với quan điểm của tác giả Đoàn Thiện Thuật về danh sách và tiêu chí nhận diện thanh điệu tiếng Việt như bảng 1:

Bảng 1. Danh sách thanh điệu tiếng Việt

		Âm vực	Cao	Thấp
Âm điệu				
Bằng phẳng			Thanh ngang	Thanh huyền
Không bằng phẳng	Không gãy		Thanh sắc	Thanh nặng
	Gãy		Thanh ngã	Thanh hỏi



Hình 1. Thanh điệu tiếng Việt [12, tr.82]

2.2. Phương pháp nghiên cứu

Bài viết thực hiện khảo sát phát âm 6 thanh điệu tiếng Việt của 20 trẻ 5 - 6 tuổi đang sinh sống, học tập trên địa bàn Hà Nội (thuộc quận Long Biên, Ba Đình, huyện Gia Lâm trước sáp nhập địa giới hành chính). Tiêu chí lựa chọn cộng tác viên (CTV) nhằm hình thành bối cảnh nghiên cứu đồng nhất bao gồm: CTV sử dụng tiếng Việt, phương ngữ Bắc là ngôn ngữ mẹ đẻ. CTV tham gia khảo sát không mắc các dị tật về ngôn ngữ hoặc dị tật về cấu trúc bộ máy phát âm. Trẻ đang học mầm non hoặc tiền tiểu học. Về giới tính, CTV khảo sát gồm 10 trẻ nam và 10 trẻ nữ.

Bài viết sử dụng các phương pháp nghiên cứu chính gồm phương pháp điều tra khảo sát ngữ âm học dùng để ghi âm 20 cộng tác viên (CTV) sau đó tiến hành giải băng; phương pháp ngữ âm học thính giác dùng đồng thời trong quá trình ghi âm và phân tích đánh giá âm thanh; phương pháp ngữ âm học khí cụ sử dụng phân tích dữ liệu âm thanh trên phần mềm Praat và phân tích qua phần mềm Excel; phương pháp miêu tả cụ thể là thủ pháp miêu tả ngữ âm và thủ pháp tổng hợp và thủ pháp so sánh.

Danh sách âm tiết thử khảo sát 6 thanh điệu tiếng Việt (thanh ngang, huyền, ngã, hỏi, sắc, nặng) và 2 biến thể (thanh sắc nhập, nặng nhập), gồm 24 âm tiết đánh giá đặc điểm phát âm của trẻ ở ba mức độ:

- Âm tiết rời cấu trúc đơn giản: thanh điệu + phụ âm [t] + nguyên âm [a] (ta, tà, tá, tả, tã, tạ, tát, tạt)
- Âm tiết rời: âm tiết có nghĩa độc lập, thân thuộc, dễ nhận biết: tai, bàn, mũi, cổ, táo, miệng, mắt, mặt

- Âm tiết trong ngữ lưu: sử dụng âm tiết rời trong từ ghép *cái tai, bàn tay, cái mũi, cái cổ, quả táo, cái miệng, đôi mắt, cái mặt* hoặc đặt trong câu hội thoại: *Đây là cái tai; Đây là cái mũi...*

Bài viết khảo sát khả năng phát âm của trẻ ở ba khả năng: khả năng phát âm đúng, khả năng phát âm sai do phương ngữ, khả năng phát âm thay thế (đặc trưng âm học của âm phát ra khác với âm gốc). Bài viết có sự đối chiếu dạng rời loạn phát âm của trẻ 5 - 6 tuổi theo nhóm tuổi và giới tính.

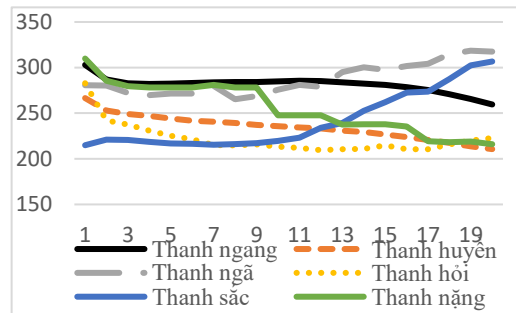
3. Kết quả khảo sát đặc điểm thanh điệu của trẻ 5 - 6 tuổi tại Hà Nội

3.1. Đặc trưng âm học thanh điệu của trẻ 5 - 6 tuổi

Tần số cơ bản F0 là chỉ số phản ánh độ cao của âm thanh. Mỗi thanh điệu tiếng Việt có đặc trưng riêng về cao độ, độ biến thiên của F0. Tiến hành đo tần số cơ bản F0 của trẻ 5 - 6 tuổi khi phát âm 6 thanh điệu và 2 biến thể thanh điệu, chúng tôi thu được kết quả trong bảng 2. dưới đây:

Bảng 2. Giá trị tần số cơ bản F0 của trẻ 5 - 6 tuổi (khảo sát tại Hà Nội)

Thanh điệu	f0 (Hz)	Giới tính		Độ tuổi	
	Trung bình	Nam	Nữ	5 tuổi	6 tuổi
Thanh ngang	281	269	292	274	286
Thanh huyền	234	233	235	229	238
Thanh ngã	289	273	305	286	293
Thanh hỏi	220	204	234	220	220
Thanh sắc	243	238	247	231	253
Thanh nặng	280	265	293	276	282
Thanh sắc nhập	295	300	291	284	305
Thanh nặng nhập	247	242	253	249	246



Hình 2. Thanh điệu tiếng Việt của trẻ 5 - 6 tuổi

Kết quả của bảng 2 chỉ ra F0 trung bình có sự khác biệt về cao độ của thanh điệu khá rõ ràng. Thanh sắc nhập và thanh ngã có giá trị F0 cao nhất, phản ánh đặc điểm âm học của các thanh điệu có độ biến thiên lớn. Bên cạnh đó, thanh hỏi và thanh huyền có F0 nhỏ nhất, phù hợp với đặc tính âm vực thấp và âm điệu có xu hướng đi xuống của những thanh điệu này.

Căn cứ theo giới tính, chúng tôi nhận thấy, giọng trẻ nữ có xu hướng F0 cao hơn giọng trẻ nam ở hầu hết các thanh điệu, đặc biệt là ở thanh ngã (trẻ nữ cao hơn trẻ nam 32 Hz), thanh hỏi (trẻ nữ cao hơn trẻ nam 30 Hz). Điều này có thể giải thích do đặc điểm sinh lý cấu tạo bộ máy giải phẫu, trẻ nữ có thanh quản nhỏ, đôi dây thanh mỏng hơn, dẫn đến F0 có xu hướng cao hơn. Thanh huyền là thanh điệu có F0 tương đương ở cả trẻ nam và trẻ nữ (273 Hz), do đây là thanh điệu có ít biến thiên, thường được phát âm thấp dần đều. Thanh sắc nhập là trường hợp cá biệt khi F0 của trẻ nam cao hơn trẻ nữ, có thể đây là kết quả phản ánh sự biến thiên mang tính cá nhân CTV. Sự khác biệt cao độ âm thanh phản ánh sự khác biệt tự nhiên về giọng của trẻ nam và nữ, đồng thời là dấu hiệu để nhận biết sự hình thành khác biệt giới tính trong phát âm của trẻ.

Căn cứ theo độ tuổi, trẻ 6 tuổi có xu hướng F0 lớn hơn trẻ 5 tuổi, như thanh sắc (cao hơn 22 Hz), thanh sắc nhập (cao hơn 21 Hz). Sự khác biệt giá trị F0 theo độ tuổi không quá lớn, tuy nhiên cũng là cơ sở cho thấy quá trình phát triển cơ quan cấu âm, kỹ năng phát âm của trẻ hoàn thiện dần theo độ tuổi.

Trong hệ thống thanh điệu tiếng Việt, mỗi thanh mang một đặc trưng âm học riêng biệt, thể hiện qua độ cao (âm vực), tính chất bằng hay không bằng (âm điệu) và chiều hướng biến thiên của thanh điệu. Thanh ngang có âm vực trung bình cao, là thanh bằng với đường F0 ổn định. Kết quả khảo sát chỉ ra rằng F0 dao động từ 269 Hz đến 292 Hz, trung bình khoảng 281 Hz, cho thấy sự ổn định tương đối giữa các điểm đo. Thanh huyền, cũng giống như thanh bằng có âm vực thấp hơn với F0 dao động từ 233 Hz đến 235 Hz (trung bình 234 Hz), thể hiện đặc điểm hạ giọng nhẹ và đều đặn.

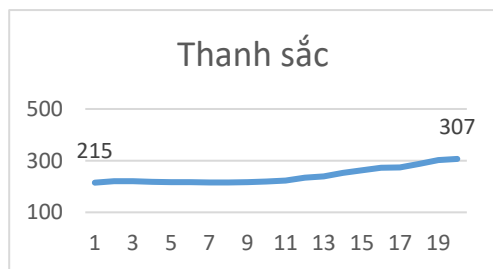


Hình 3. Minh họa thanh ngang của trẻ 5 - 6 tuổi



Hình 4. Minh họa thanh huyền của trẻ 5 - 6 tuổi

Thanh sắc là thanh có âm vực cao, có đường nét không bằng phẳng và có chiều hướng đi lên duy trì liên tục. Bên cạnh đó, thanh ngã cũng là thanh có âm vực cao, tuy nhiên có sự biến thiên rõ nét, đường F0 đi võng xuống rồi tăng vọt nhanh chóng, F0 từ điểm đầu khoảng 215 Hz tăng đến 307 Hz, độ lệch chuẩn cao nhất trong tất cả các thanh điệu. Điều này minh chứng cho độ phức tạp trong phát âm của thanh điệu này, từ đó gây khó khăn cho trẻ 5 - 6 tuổi phát âm. Hình minh họa 4 và 5 cho thấy nhiều điểm tương đồng giữa thanh sắc và thanh ngã ở cao độ, đường nét biến thiên của F0, trẻ có xu hướng phát âm hai thanh này gần như nhau.

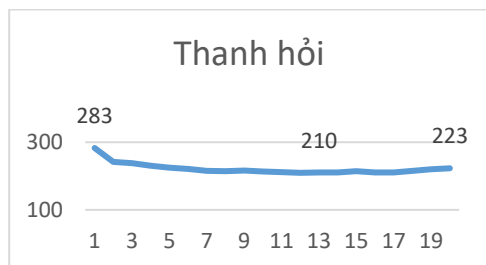


Hình 5. Minh họa thanh sắc của trẻ 5 - 6 tuổi



Hình 6. Minh họa thanh ngã của trẻ 5 - 6 tuổi

Thanh hỏi cũng là một thanh không bằng phẳng, có âm vực thấp. Đường F0 có phần võng xuống, giảm dần rồi tăng nhẹ ở cuối chu kỳ. F0 dao động trong khoảng từ 210 Hz đến 283 Hz. Sự biến đổi cao độ liên tục như vậy gây ra thách thức đối với nhóm trẻ trong độ tuổi này. Một thanh điệu có âm vực thấp nữa là thanh nặng. Đường F0 đi xuống nhanh và ngắt đột ngột. Với những dữ liệu thu được, trẻ 5 - 6 tuổi khi phát âm thanh nặng không xuống quá thấp ở cuối chu kỳ phát âm, khá ổn định so với những thanh gãy khác.

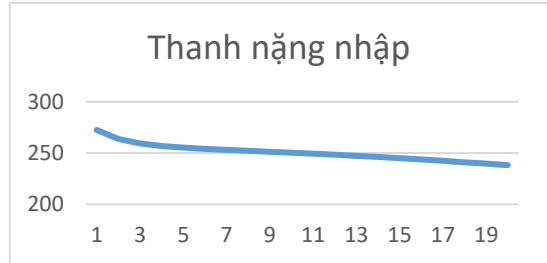
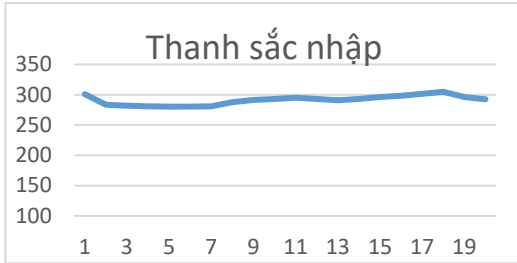


Hình 7. Minh họa thanh hỏi của trẻ 5 - 6 tuổi



Hình 8. Minh họa thanh nặng của trẻ 5 - 6 tuổi

Thanh sắc nhập là biến thể của thanh sắc, có F0 cao và ngắt mạnh, dao động từ 216 Hz đến 310 Hz (trung bình 291,2 Hz), phản ánh đặc điểm “gãy” trong phát âm. Thanh nặng nhập, biến thể của thanh nặng, có F0 thấp và ngắt mạnh hơn, dao động từ 238 Hz đến 273 Hz (trung bình 250,2 Hz).



Hình 9. Minh họa thanh sắc nhập của trẻ 5 - 6 tuổi Hình 10. Minh họa thanh nặng nhập của trẻ 5 - 6 tuổi

Như vậy, có thể thấy sự phân biệt rõ ràng giữa các thanh điệu về mặt âm học. Thanh bằng có F0 ổn định hơn, trong khi thanh không bằng - đặc biệt là thanh ngã và sắc nhập - có độ biến thiên lớn, phản ánh mức độ khó trong phát âm, sự phát triển nhận thức âm vị và hoàn thiện kỹ năng phát âm của trẻ.

3.2. Khả năng phát âm thanh điệu tiếng Việt

Để đánh giá khả năng phát âm thanh điệu của trẻ 5 - 6 tuổi, chúng tôi tiến hành khảo sát khả năng phát âm những âm tiết rời có nghĩa, dễ nhận diện bằng hình ảnh và khả năng phát âm âm tiết trong ngữ lưu. Đánh giá khả năng phát âm của trẻ, chúng tôi dựa trên quan điểm của Charles Van Riper & Robert L. Erickson [13] gồm 3 khả năng: khả năng phát âm đúng, khả năng phát âm gần đúng và khả năng phát âm thay thế (âm đích phát âm khác với đặc trưng âm học của âm vị gốc). Kết quả khảo sát thu được như sau:

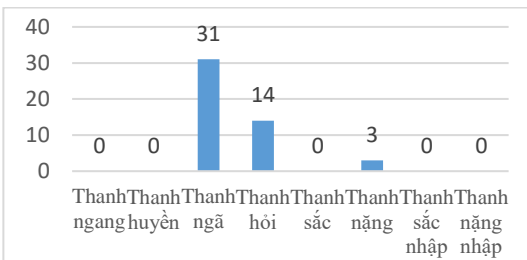
Bảng 3. Khả năng phát âm thanh điệu của trẻ 5 - 6 tuổi

Khả năng phát âm	Số lượt	Tỉ lệ %
Phát âm đúng	432	90
Phát âm gần đúng	0	0
Phát âm thay thế	48	10
Tổng	480	100

Bảng 4. Phát âm thay thế thanh điệu của trẻ 5 - 6 tuổi theo giới tính, độ tuổi

Xu hướng thay thế thanh điệu	Số lượt	Tỉ lệ %
Giới tính	Nam	23, 47,9
	Nữ	25, 52,1
Độ tuổi	5 tuổi	33, 68,8
	6 tuổi	15, 31,3

khả năng nhận diện và sử dụng thanh điệu chính xác hơn. Sự khác biệt theo độ tuổi nổi bật hơn so với giới tính, cho thấy độ tuổi là yếu tố ảnh hưởng mạnh đến khả năng phát âm thanh điệu ở trẻ.



Biểu đồ 1. Số lượng phát âm thay thế các thanh điệu

Khảo sát phát âm 8 thanh điệu (6 thanh và hai biến thể thanh điệu) của 20 CTV với ba cấp độ phát âm, tổng số lượt phát âm = 480 lượt. Trong số 480 lượt phát âm, chúng tôi ghi nhận 432 lượt phát âm đúng, 0 có lượt phát âm gần đúng và 48 lượt phát âm thay thế thanh điệu (chiếm 10%). So sánh tỉ lệ phát âm thay thế của trẻ 5 - 6 tuổi theo giới tính, độ tuổi, bài viết thu được kết quả như sau:

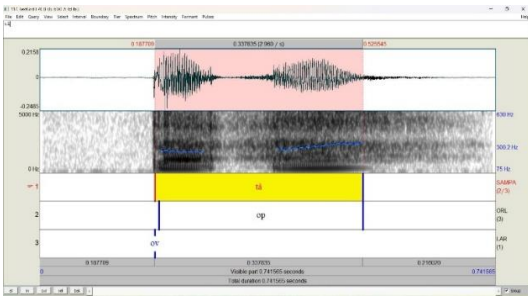
Về giới tính, số lượt phát âm sai của trẻ nữ chiếm 52,1%, cao hơn một chút so với trẻ nam (47,9%), cho thấy mức độ sai lệch không quá lớn giữa hai nhóm. Tuy nhiên, khi xét theo độ tuổi, sự chênh lệch trở nên rõ ràng hơn: trẻ 5 tuổi chiếm tới 68,8% số lượt phát âm sai, trong khi trẻ 6 tuổi chỉ chiếm 31,3%. Điều này phản ánh quá trình phát triển ngôn ngữ theo thời gian, trong đó trẻ lớn tuổi hơn có

Về cơ bản, trẻ phát âm sai thanh điệu trong âm tiết ở cả 3 cấp độ phát âm: âm tiết rời cấu trúc đơn giản (14/48 lượt), âm tiết rời hay âm tiết ngữ lưu (17/48 lượt).

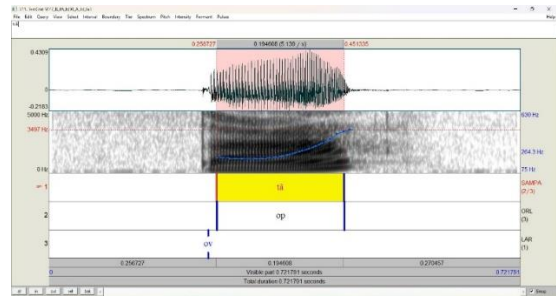
Những xu hướng phát âm thay thế thay thế thường gặp là thay thế thanh ngã và thanh hỏi. Chúng tôi khảo sát 31/48 lượt phát âm thay thế thanh ngã, 14/48 lượt phát âm thay thế thanh hỏi. Có 1 CTV phát

âm sai thanh nặng thành thanh huyền (03 lượt như *tạ* => *tà*, *miêng* => *miền*), tuy nhiên, đây là trường hợp cá biệt, bài viết không ghi nhận đây là lỗi phát âm thay thế thanh điệu thường gặp ở trẻ 5 - 6 tuổi.

Trẻ 5 - 6 tuổi thường phát âm sai thanh ngã thành thanh sắc và thanh hỏi thành thanh nặng do đặc điểm âm học phức tạp của các thanh điệu này kết hợp với sự chưa hoàn thiện về sinh lí phát âm. Việc trẻ phát âm sai thanh ngã thành thanh sắc (*tã* => *tá*, *mũ* => *múi*...) có thể được lí giải dựa trên sự khác biệt về đường nét và thức tạo thanh của hai thanh điệu này. Thanh ngã có thức tạo thanh phức tạp, bao gồm sự tăng cao đột ngột kết hợp với ngắt quãng nhẹ (glottal stop) và rung thanh quản, tạo nên một đường nét cong lên rồi ngắt giữa chừng. Trong khi đó, thanh sắc lại có đường nét đơn giản hơn, là một đường thẳng đi lên đều đặn, không có ngắt quãng hay rung, nên trẻ thường có xu hướng thay thanh ngã thành thanh sắc, như minh họa trong hình 3, hình 4 dưới đây.

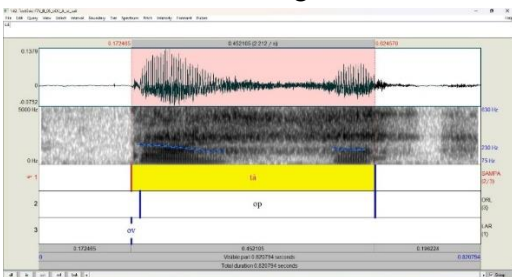


Hình 11. CTV F70 phát âm đúng thanh ngã

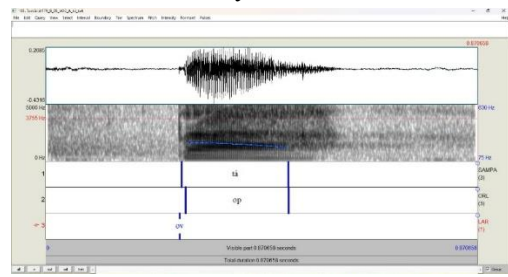


Hình 12. CTV M77 phát âm thanh ngã => thanh sắc

Tương tự, trẻ có xu hướng thay thanh hỏi thành thanh nặng (*tả* => *tạ*, *cổ* => *cộ*, *khỉ* => *khị*...) thanh hỏi có đường nét cong xuống rồi lên, với thức tạo thanh thể hiện sự thay đổi cao độ rõ rệt: bắt đầu ở mức trung bình thấp, hạ xuống rồi nhấc lên nhẹ ở cuối âm tiết. Điều này đòi hỏi trẻ phải điều tiết giọng nói linh hoạt và kiểm soát tốt độ cao âm thanh. Trong khi đó, thanh nặng có đường nét thẳng, đi xuống dứt khoát, với thức tạo thanh ngắn, trầm và không có sự biến đổi cao độ rõ rệt. Việc thay thế thanh hỏi thành thanh nặng được minh họa trong hình 5, hình 6 dưới đây.



Hình 13. CTV F76 phát âm đúng thanh hỏi



Hình 14. CTV F79 phát âm thanh hỏi => thanh nặng

Như vậy, trẻ có xu hướng thay thế thanh điệu có âm điệu và thức tạo thanh phức tạp thành thức tạo thanh đơn giản. Đây chính là cơ sở để chúng tôi tiến hành xây dựng chiến lược sửa lỗi phát âm thanh điệu cho trẻ 5 - 6 tuổi.

3.3. Cơ sở ngôn ngữ học, tiếng Việt trong xây dựng chiến lược sửa lỗi phát âm thanh điệu

Thanh điệu là một âm vị siêu đoạn tính của tiếng Việt, phân biệt dựa trên các đặc trưng âm vực, âm điệu, thức tạo thanh. Việc nhận diện thanh điệu tiếng Việt rất quan trọng, giáo viên cần thực hiện các bài tập giúp trẻ nhận biết từng thanh điệu, đặc biệt là những thanh điệu có âm vực, âm điệu, thức tạo thanh phức tạp như thanh ngã, thanh hỏi hay thanh sắc nhập và thanh nặng nhập.

Việc xây dựng bài tập sửa lỗi phát âm thanh điệu cho trẻ mầm non cần dựa trên những nguyên tắc giáo dục nền tảng và cơ sở ngôn ngữ học vững chắc. Trước hết, nguyên tắc “từ đơn giản đến phức tạp” đóng vai trò quan trọng, giúp trẻ tiếp cận các thanh điệu đơn giản như thanh ngang, sắc, huyền trước khi luyện tập các thanh có đường nét gãy và phức tạp như thanh hỏi, thanh ngã. Đồng thời, nguyên tắc “tôn trọng đặc điểm phát triển cá nhân” yêu cầu giáo viên quan sát và điều chỉnh bài tập phù hợp với khả năng từng trẻ, tránh gây áp lực hoặc so sánh. Về mặt ngôn ngữ học, tiếng Việt có sáu thanh điệu với đặc điểm âm học riêng biệt, trong đó thanh ngã và thanh hỏi dễ bị nhầm lẫn do có đường nét cong và yêu cầu điều tiết cao độ phức tạp. Trẻ ở độ tuổi 5-6 có thể chưa nhận diện nét đặc trưng của các thanh điệu này, dẫn đến lỗi phát âm. Vì vậy, bài tập sửa lỗi nên được thiết kế theo trình tự: bắt đầu bằng nhận diện thanh điệu qua bài tập nghe; sau đó, giáo viên hướng dẫn trẻ phân tích nét đặc trưng của thanh phức tạp thành những thanh đơn giản hơn (thanh ngã thành thanh nặng và thanh sắc, thanh hỏi thành thanh huyền, thanh nặng và lên giọng ở cuối âm tiết...); tiếp đến là luyện phát âm thông qua mô phỏng và lặp lại và thực hành ở các cấp độ phát âm như cấp độ âm tiết, cấp độ từ, ngữ, câu và trong giao tiếp tự nhiên.

Ngoài ra, có thể kết hợp các phương pháp hỗ trợ như trò chơi ngôn ngữ, hình ảnh minh họa đường nét thanh điệu, vận động kết hợp phát âm, nhằm tăng hứng thú và hiệu quả học tập. Những nguyên tắc và cơ sở này giúp đảm bảo quá trình sửa lỗi phát âm diễn ra tự nhiên, tích cực và phù hợp với đặc điểm phát triển ngôn ngữ của trẻ mầm non. Trong quá trình thực hiện, giáo viên thường xuyên khen ngợi, động viên khi trẻ phát âm đúng. Giáo viên thường xuyên tiến hành kiểm tra, đánh giá quá trình phát âm của trẻ, kịp thời sửa chữa những lỗi sai khi trẻ phát âm.

Bài viết đề xuất một số bài tập sửa lỗi phát âm thanh điệu tiếng Việt khi trẻ phát âm thanh ngã thành thanh sắc:

Bước 1. Nhận diện thanh điệu tiếng Việt thông qua các bài tập nghe:

- Cho trẻ nghe các từ có thanh ngã và từ tương tự có thanh sắc, ví dụ như *mã - má, mũ - mú, võ - vó, đỗ - đố*...
- Sử dụng hình ảnh minh họa đường nét thanh điệu (đường cong xuống rồi lên).
- Trò chơi “Nghe và giơ thẻ đúng” hoặc “Nghe và chọn hình”.



Hình 15. Minh họa đối lập thanh ngã (võ) - thanh sắc (vó) [9]

Hình 15. Minh họa đối lập thanh ngã (đỗ) - thanh sắc (đố) [9]

Bước 2. Luyện phát âm theo hướng dẫn

- Giáo viên mô phỏng cách phát âm thanh ngã: bắt đầu trung bình, lên cao, có ngắt nhẹ.
- Hướng dẫn trẻ phát âm thanh nặng (ngắt) rồi nối với thanh sắc (cao độ) để tạo cảm giác thanh ngã. Ví dụ: *võ = vọ + ó, đỗ = độ + ó, sữa = sưa + ứa*...

Bước 3. Trẻ thực hành phát âm

- Trẻ thực hiện được thanh ngã theo hướng dẫn thì cần được thực hành theo các cấp độ như từ đơn, từ ghép, câu... Ví dụ như: *võ => tập võ => bé tập võ => Hôm nay, con đi tập võ => ...*
- Lòng ghép vào ngữ cảnh: kể chuyện, đọc thơ, bài hát, trò chơi đóng vai có từ khoá để phát âm đúng thanh ngã.

Bước 4. Hướng dẫn phụ huynh để thực hành với trẻ tại gia đình

Bước 5. Thường xuyên kiểm tra đánh giá, hỗ trợ để trẻ phát âm tốt thanh ngã khi giao tiếp tự nhiên.

(*) *Minh hoạ bài tập sửa lỗi phát âm thanh hỏi thành thanh nặng/ thanh huyền.*

Bước 1. Nhận diện thanh điệu tiếng Việt thông qua các bài tập nghe:

- Cho trẻ nghe các từ có thanh hỏi và từ tương tự có thanh nặng, ví dụ như *cổ - cộ, hổ - hộ, quả - quạ, cảnh - cạnh...*
- Sử dụng hình ảnh minh hoạ đường nét thanh hỏi (đường cong đi ngang, dần đi xuống, cuối âm tiết đi lên nhẹ).
- Trò chơi “Nghe và giơ thẻ đúng” hoặc “Nghe và chọn hình”.



Hình 17. Minh hoạ đối lập thanh hỏi (quả) - thanh nặng (quạ) [9]

Hình 18. Minh hoạ đối lập thanh hỏi (chảy) - thanh nặng (chạy) [9]

Bước 2. Luyện phát âm theo hướng dẫn

- Giáo viên mô phỏng cách phát âm thanh hỏi: bắt đầu thấp, xuống giọng rồi nhắc lên nhẹ.

Hướng dẫn trẻ phát âm thanh ngang, thanh huyền (ngắt) rồi nối với thanh nặng (cao độ) và một phần thanh sắc ở cuối để tạo cảm giác thanh hỏi. Ví dụ: *hổ = hô + hỏ + hò + ô + ố, củ = cu + cù + ụ + ú...*

Bước 3. Trẻ thực hành phát âm

- Trẻ thực hiện được thanh hỏi theo hướng dẫn thì cần được thực hành theo các cấp độ như từ đơn, từ ghép, câu... Ví dụ như: *hổ => con hổ => trong rừng có hổ => Con nhìn thấy con hổ trong vườn bách thú => ...*
- Lòng ghép vào ngữ cảnh: kể chuyện, đọc thơ, bài hát, trò chơi đóng vai có từ khoá để phát âm đúng thanh hỏi.

Bước 4. Hướng dẫn phụ huynh để thực hành với trẻ tại gia đình

Bước 5. Thường xuyên kiểm tra đánh giá, hỗ trợ để trẻ phát âm tốt thanh hỏi khi giao tiếp tự nhiên.

Trên đây là một số bài tập minh hoạ sửa lỗi phát âm thanh ngã, thanh hỏi cho trẻ 5 - 6 tuổi trên cơ sở ngôn ngữ học tiếng Việt. Việc sửa lỗi cần được thực hiện kiên trì, tích cực và phù hợp với từng trẻ, đảm bảo quá trình phát âm đúng diễn ra một cách tự nhiên và hiệu quả.

4. Kết luận

Từ kết quả khảo sát trẻ 5 - 6 tuổi nói tiếng Việt tại Hà Nội, có thể kết luận rằng đặc điểm phát âm thanh điệu ở giai đoạn này phản ánh rõ sự phát triển về mặt sinh lí và ngôn ngữ của trẻ. Sự khác biệt về giá trị F0 giữa các thanh điệu cho thấy thanh ngã và thanh sắc nhập có độ biến thiên lớn, trong khi thanh hỏi và thanh huyền có âm vực thấp và ổn định hơn. Yếu tố giới tính và độ tuổi cũng ảnh hưởng đến cao độ giọng nói, với trẻ nữ thường có F0 cao hơn trẻ nam, và trẻ 6 tuổi có xu hướng phát âm cao hơn trẻ 5 tuổi. Bên cạnh đó, bài viết cũng chỉ ra những lỗi phát âm thanh điệu thường gặp ở trẻ trong giai đoạn này như thanh ngã bị thay thế bằng thanh sắc, thanh hỏi bị thay thế bằng thanh nặng. Điều này cho thấy trẻ còn gặp khó khăn trong việc kiểm soát cao độ và ngắt quãng âm thanh (âm vực, âm điệu, thức tạo thanh). Việc nhận diện các đặc điểm này là cơ sở quan trọng để xây dựng các bài tập sửa lỗi phát âm phù hợp, góp phần hỗ trợ giúp trẻ phát âm tiếng Việt chính xác hơn, từ đó phát triển ngôn ngữ một cách toàn diện.

TÀI LIỆU THAM KHẢO

Tiếng Việt

1. Phạm Thị Bền và cộng sự. *Sự phát triển lời nói của trẻ em nói tiếng Việt: Một nghiên cứu tổng quan*. Tạp chí Giáo dục (2024), 24 (2), 12 - 19. 2024.
2. Hoàng Thị Châu. *Phương ngữ học tiếng Việt*. NXB Đại học Quốc gia Hà Nội. 2004.
3. Mai Ngọc Chừ, Vũ Đức Nghiệu, Hoàng Trọng Phiến. *Cơ sở ngôn ngữ học và tiếng Việt*. NXB Đại học Quốc gia Hà Nội. 1999.
4. Phạm Thuỳ Giang và cộng sự. *Nhận diện rối loạn ngôn ngữ phát triển ở trẻ em Việt Nam*. Journal of Speech, Language and Hearing Research. 62, 1452-1467). https://pubs.asha.org/doi/10.1044/2019_JSLHR-L-18-0305. 2019.
5. Vũ Thị Bích Hạnh, Đặng Thái Thu Hương. *Hướng dẫn thực hành âm ngữ trị liệu*. NXB Y học. 2000.
6. Phạm Hiền và cộng sự. *Xây dựng bảng tiêu chí đánh giá ngôn ngữ cho trẻ từ sơ sinh đến 36 tháng tuổi*. Đề tài nghiên cứu khoa học cấp Bộ năm 2017 - 2018. Viện Hàn lâm KHXH Việt Nam. 2018.
7. Nguyễn Thị Ly Kha. *Nội dung đánh giá khả năng phát âm âm tiết của trẻ mẫu giáo*. Tạp chí Ngôn ngữ. (9). tr.6-17. 2011.
8. Nguyễn Hoàng Oanh, Cao Thị Bích Thủy, Nguyễn Thị Phương. *Miệng xinh lời hay*. NXB Dân trí. 2023.
9. Nguyễn Hoàng Oanh, Cao Thị Bích Thủy, Nguyễn Thị Phương. *Miệng xinh lời hay 2*. NXB Hà Nội. 2025.
10. Nguyễn Thị Phương. *Cơ sở ngôn ngữ học trong trị liệu phát âm phụ âm đầu tiếng Việt cho trẻ sau phẫu thuật khe hở môi vòm 6 - 10 tuổi*. Tạp chí Ngôn ngữ. số tháng 4 (2024), tr.41-50. 2024.
11. Nguyễn Thị Thanh. *Lỗi phát âm các thành phần âm tiết tiếng Việt của trẻ em dưới 16 tuổi tại Bệnh viện Nhi trung ương*. Luận văn cao học. Đại học Khoa học xã hội và Nhân văn. ĐH Quốc gia Hà Nội. 2015.
12. Đoàn Thiện Thuật. *Ngữ âm tiếng Việt*. NXB Đại học Quốc gia Hà Nội. 2016.

Tiếng Anh

13. Charles Van Riper & Robert L. Erickson. *Speech correction, An introduction to speech pathology and Audiology*. A Simon & Schuster Company, Needham Heights, MA 02194. 1999.
14. Seyhun Topbaş, Ozlem Unal. *An alternating treatment comparison of minimal and maximal opposition sound selection in Turkish phonological disorders*. Clin Linguist Phon 2010 Aug;24(8):646-68. doi: 0.3109/02699206 (2010.486464). 2010.