



## ĐA DẠNG CÁC LOÀI CÂY ĂN THỊT Ở VƯỜN QUỐC GIA LÒ GÒ – XA MÁT, TỈNH TÂY NINH

Lương Thị Mỹ Ngọc<sup>1</sup>, Nguyễn Long Điền<sup>2</sup>, Nguyễn Thị Lan Thi<sup>\*</sup>

<sup>1</sup> Trường Đại học Khoa học Tự nhiên – ĐHQG TP HCM

<sup>2</sup> Vườn Quốc gia Lò Gò – Xa Mát, tỉnh Tây Ninh

Ngày nhận bài: 07-8-2018, ngày nhận bài sửa: 14-8-2018, ngày duyệt đăng: 21-12-2018

### TÓM TẮT

Nghiên cứu đã thu thập, mô tả, xác định nơi phân bố 6 loài cây ăn thịt thuộc 3 họ Nắp ấm (*Nepenthaceae*), Gọng vó (*Droseraceae*) và Nhĩ cán (*Utriculariaceae*); trong đó, có 3 loài thuộc chi *Nepenthes* là Bình nước kì quan (*Nepenthes mirabilis* (Lour.) Druce), Bình nước Trung bộ (*Nepenthes smilesii* Hemsl), Bình nước Thorel (*Nepenthes thorelii* Lecomte); 2 loài thuộc chi *Drosera* là Trường lệ Ấn (*Drosera indica* L.), Bết ruồi (*Drosera burmanii* Vahl); 1 loài thuộc chi *Utricularia* là Nhĩ cán vàng (*Utricularia aurea* Lour) tại Vườn Quốc gia Lò Gò – Xa Mát, tỉnh Tây Ninh. Các loài này phân bố ở trảng Tân Thanh, trảng Tà Nốt, trảng cỏ khu vực Đồn Biên phòng 833, bàu Đung, bàu Điền Điền thuộc Vườn Quốc gia Lò Gò – Xa Mát.

**Từ khóa:** cây ăn côn trùng, cây ăn thịt, Nắp ấm, Gọng vó, Nhĩ cán, họ *Nepenthaceae*, *Droseraceae*, *Utriculariaceae*, Lò Gò – Xa Mát.

### ABSTRACT

#### *Diversity of carnivorous plants in Lo Go – Xa Mat National Park, Tay Ninh province*

The study showed that there were six carnivorous plant species belonging to three families *Nepenthaceae*, *Droseraceae* and *Utriculariaceae* collecting, describing and determining their distribution in Lo Go – Xa Mat National Park, Tay Ninh Province. They were three species of *Nepenthes* genus, Swamp pitcher-plant (*Nepenthes mirabilis* (Lour.) Druce), *Nepenthes smilesii* Hemsl and Thorel pitcher-plant (*Nepenthes thorelii* Lecomte). Two species of *Drosera* genus were Sundew (*Drosera indica* L.) and *Drosera burmanni* Vahl. One species belonging to *Utricularia* genus was golden bladderwort (*Utricularia aurea* Lour). These species were distributed in Tan Thanh, Ta Not, 833 Border Guard Station grasslands and Dung Pond, Dien Dien Pond.

**Keywords:** Carnivorous plants, Pitcher-plant, Sundew, Bladderwort, *Nepenthaceae*, *Droseraceae*, *Utriculariaceae*, Lo Go – Xa Mat.

### 1. Mở đầu

Việt Nam nằm trong khu vực khí hậu nhiệt đới gió mùa nên hệ thực vật rất đa dạng và phong phú. Theo Phạm Hoàng Hộ (1999-2003), hệ thực vật Việt Nam có khoảng 10.500 loài thực vật bậc cao có mạch và dự đoán có đến 12.000 loài [1]. Riêng ở Vườn Quốc gia (VQG) Lò Gò – Xa Mát, tỉnh Tây Ninh, khu hệ thực vật cũng đã có khoảng 694

\* Email: ntlthi@hcmus.edu.vn

loài thuộc về 5 ngành thực vật, 60 bộ, 115 họ và 395 chi [2]. Trong số đó, các loài thực vật ăn thịt là sự hiện diện đặc sắc ở nơi đây. Tuy với số lượng loài không nhiều nhưng các loài thực vật ăn thịt giữ một vai trò hết sức quan trọng trong hệ sinh thái các vùng đất ngập nước của VQG. Các loài thực vật ăn thịt thuộc các chi *Nepenthes*, *Drosera*, *Utricularia* đã được ghi nhận xuất hiện ở VQG Lò Gò – Xa Mát [2] - [4].

VQG Lò Gò – Xa Mát nằm trên khu vực 4 xã: Tân Lập, Tân Bình, Hòa Hiệp, Thanh Tây thuộc huyện Tân Biên, tỉnh Tây Ninh. Tọa độ địa lí: 11°02' đến 11°47' vĩ độ Bắc; 105°57' đến 106°04' kinh độ Đông. Ranh giới hành chính của VQG gồm: phía Tây có sông Vàm Cỏ Đông bao bọc, đây cũng là đường biên giới tự nhiên giữa Việt Nam và Campuchia; phía Bắc giáp biên giới Campuchia; phía Đông giáp vùng nông nghiệp thuộc các xã Tân Bình, Tân Lập; phía Nam giáp vùng nông nghiệp Hòa Hiệp. Tổng diện tích của VQG kể cả vùng đệm là 19.204ha. VQG Lò Gò – Xa Mát nằm ở phía Tây vùng đất thấp miền Đông Nam Bộ. Địa hình khá bằng phẳng, độ cao so với mực nước biển thay đổi từ 5m đến 20m, độ dốc trung bình từ 1° đến 5°. Có thể phân chia địa hình trong khu vực thành các kiểu phụ địa hình như: bằng phẳng, trũng và gò hình thành các trảng và bàu ngập nước trong mùa mưa [2].

Chi Nắp ấm (*Nepenthes*) là chi thực vật duy nhất trong họ Nepenthaceae. Chi này chỉ có khoảng 90 tới 130 loài trong tự nhiên, nhưng có vô số loài được lai tạo trong tự nhiên hoặc nhân tạo. Ở Việt Nam, theo nghiên cứu mới nhất đã ghi nhận có sự phân bố của 4 loài (*N. thorelii*, *N. mirabilis*, *N. smilesii* và *N. kamptiana*) [5].

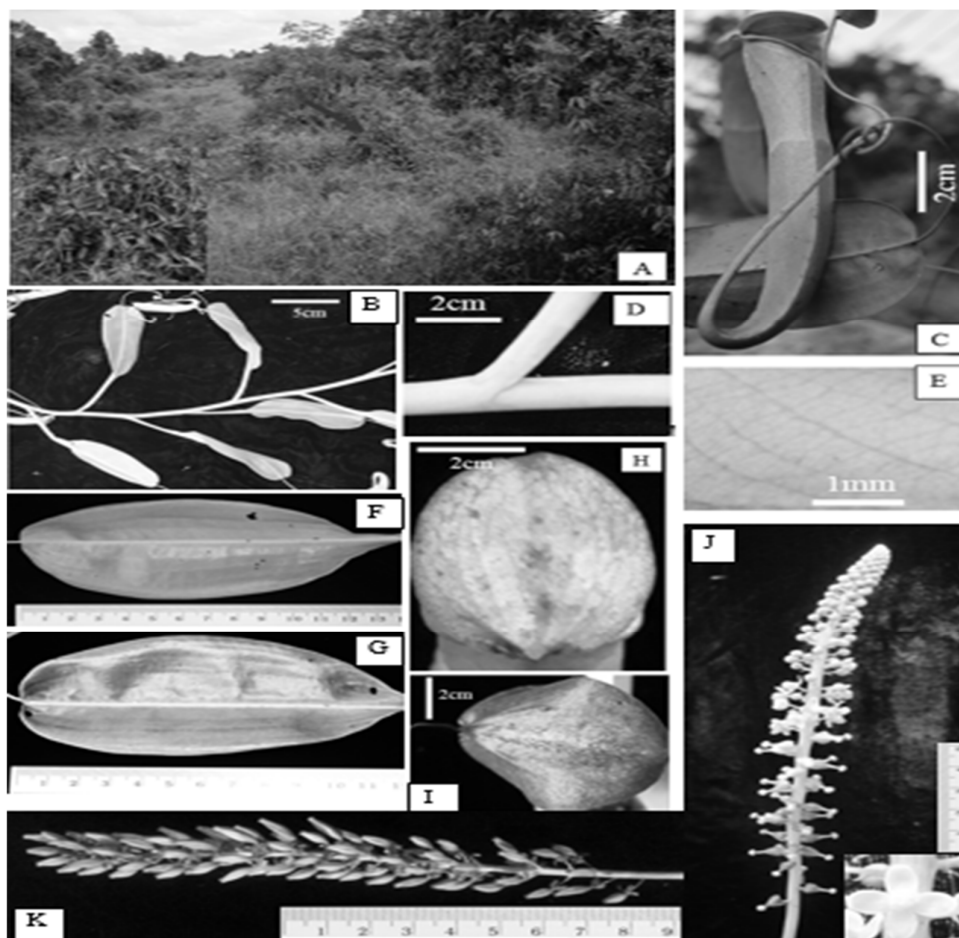
*Drosera* là một chi thực vật ăn thịt thuộc họ Gọng vó (Droseraceae) có ít nhất là 194 loài, có kích thước và hình thái bên ngoài khác nhau, các loài thực vật trong họ này phân bố rộng rãi khắp mọi nơi trừ châu Nam Cực. Hai loài *D. burmanni* và *D. indica* được tìm thấy ở Việt Nam [1].

*Utricularia* là một trong ba chi thực vật thuộc họ Nhĩ cán (Lentibulariaceae), gồm khoảng 233 loài thường sống trong môi trường ẩm ướt hoặc đất ngập nước. Ở Việt Nam, họ Nhĩ cán có số loài khá ít, chúng được tìm thấy như loài cỏ dại trong các ruộng, hồ, rạch cạn, rạch tĩnh hay đồng bằng [1].

Các loài thực vật ăn thịt đóng góp không nhỏ trong cuộc sống của con người: sử dụng làm cảnh [6]; điều chế thuốc hỗ trợ điều trị các bệnh liên quan đến sốt rét, thiếu máu, viêm kết mạc, sỏi [3], [7] - [9]; góp phần làm sạch môi trường [10]; mang lại giá trị kinh tế và cải thiện đời sống tinh thần như tạo ra một sân chơi nghệ thuật cây cảnh [2]. Nhưng hiện tại, các nghiên cứu cụ thể về các loài thực vật ăn thịt này ở Việt Nam nói chung và ở VQG Lò Gò – Xa Mát nói riêng còn chưa nhiều và đặc biệt là các loài thực vật ăn thịt thuộc chi *Nepenthes*. Do đó, nghiên cứu này cung cấp những dẫn liệu khoa học về sự đa dạng các loài cây ăn thịt ở VQG Lò Gò – Xa Mát.



Cây lâu năm, thân bò hoặc leo, cao từ 5m đến 8m, hình trụ, đường kính thân từ 0,7-0,9cm; thân non có màu xanh lá cây tươi, có phủ lớp lông tơ, thân cây trưởng thành trở nên nhẵn; thân rễ ngầm dưới đất dài hơn 1 mét, hình trụ, đường kính thân từ 2-3cm. *N. mirabilis* có lá đơn, mọc cách, không có lá kèm, có cuống; cuống lá dài 4-5 cm ; cuống lá cứng và dai, gắn với thân, không có bẹ lá ôm thân; phiến lá có màu xanh lá cây tươi, cứng, dày, bóng, mở rộng sang 2 bên gân chính; phiến lá có dạng hình tròn kéo dài, dạng mái chèo, hơi tròn ở phần đầu và cuối phiến lá; lá dài 15-25cm, rộng 5-7cm; mặt trên phiến lá không có lông; phía ngoài của mặt dưới lá có nhiều lông nhỏ. Ở lá non, mép lá có hình răng cưa. Hệ thống gân lá gồm 1 gân chính và các gân phụ. Mặt trên phiến lá khó quan sát gân lá. Ở mặt dưới lá có 1 gân chính to, cứng, nổi rõ, chạy dọc từ cuống lá đến qua hết phiến lá. Ngoài ra, còn có 6-7 đôi gân phụ, xuất phát từ cuống lá, chạy dọc theo lá. Các gân ngang rất nhỏ, hơi mờ, xuất phát từ gân chính và chạy song song với nhau. Nhiều gân nhỏ, rất mờ, phân bố khắp bề mặt lá thành mạng lưới. Gân chính kéo dài qua hết phiến lá, tạo thành 1 tua cứng và dai. Tua của loài *N. mirabilis* rất dài, khoảng 15-25cm và có phủ ít lông tơ trên bề mặt tua; cuối tua có mang 1 bình phình to, gọi là ấu. Ấu của loài *N. mirabilis* có dạng hình trụ, phần phía dưới ấu hơi phình to hơn phía trên; ấu có màu xanh lá cây, kích thước khá lớn, cao 8-15cm, đường kính ấu từ 2-3cm; trên miệng ấu có 1 nắp ấu, dạng tròn hoặc hơi tròn; đường kính của nắp ấu tương ứng với miệng ấu, từ 2-4cm; mặt trong của nắp ấu có nhiều tuyến trái đều; miệng ấu có hình xoan hoặc elip; ở gốc nắp ấu với miệng ấu, phía ngoài có 1 cựa nhỏ, dài từ 8-10mm; trên ấu, ở phía ngoài có cánh bụng rộng, kéo dài từ miệng đến đáy ấu. Cánh bụng có thể khía sâu tạo thành những lông nhỏ hoặc không khía sâu. Mặt ngoài của ấu có phủ lớp lông nhỏ; mặt trong của ấu, nửa phần trên trơn nhẵn, nửa phần dưới có nhiều tuyến tiết, xếp dày đặc. Về đặc điểm cơ quan sinh sản, *N. mirabilis* là loài đơn tính khác gốc. Cây đực và cây cái chỉ phân biệt nhau về hình dạng khi vào mùa sinh sản. Cây đực, mang cụm hoa đực. Hoa đực nhỏ, mọc thành dạng chùm. Mỗi hoa đơn mọc trên 1 cuống nhỏ, dài 1,2-1,6cm. Nhiều hoa nhỏ tập trung trên cuống cụm tụ tán. Cụm hoa đực dài khoảng 20-35cm và dài hơn cụm hoa cái. Cuống cụm hoa dài hơn đài phát hoa 1,5-2 lần, khoảng 40-60cm. Các hoa ở gần cuối của cụm hoa thường mọc thành đôi – 2 hoa trên 1 cuống nhỏ. Hoa đực không có cánh hoa, chỉ có 4 lá đài, rời, hình elip. Mặt trong lá đài có nhiều tuyến nhỏ. Mặt ngoài lá đài có phủ lông. Các chỉ nhị dính với nhau tạo thành trụ nhị. Trụ nhị cao bằng lá đài, khoảng 0,2cm, không có lông. Trên trụ nhị có mang từ 16-20 bao phấn. Bao phấn có dạng hình liềm, dính với nhau theo từng đôi. Khi chín, bao phấn nứt theo 1 đường dọc ở phía ngoài bao phấn, phát tán hạt phấn. Quả nang, chứa nhiều hạt, có kích thước khoảng 1-2cm, khi chín nứt theo đường dọc của quả.



**Hình 2.** Loài Nắp ấm hoa đôi (*Nepenthes mirabilis* (Lour.) Druce)

A: Môi trường sống; B: Thân, lá, ấm; C: Ấm; D: Cuống lá; E: Mặt ngoài của ấm; F: Lá úp;  
G: Lá ngửa; H: Mặt trên nắp ấm; I: Mặt dưới nắp ấm; J: Cụm hoa và hoa; K: Chùm quả.

Vật hậu học: Hoa thường có vào tháng 6 đến tháng 12.

Sinh thái: Cây mọc tự nhiên, thường gặp ở những khu vực ngập nước, ẩm quanh năm như ven suối, đầm lầy hoặc vùng rón các trảng, dưới tán các loài cây rừng.

Địa điểm thu mẫu: Khu vực chân cầu Thị Hằng (tọa độ 11°31'39.6"N, 105°53'47.6"E), vùng rón của trảng cỏ khu vực Đồn Biên phòng 833 giáp biên giới Campuchia (tọa độ 11°36'26.3"N, 105°49'11.9"E).

Tiêu bản: Mẫu lưu trữ trong bộ sưu tập cá nhân có kí hiệu NM1701, NM1705.

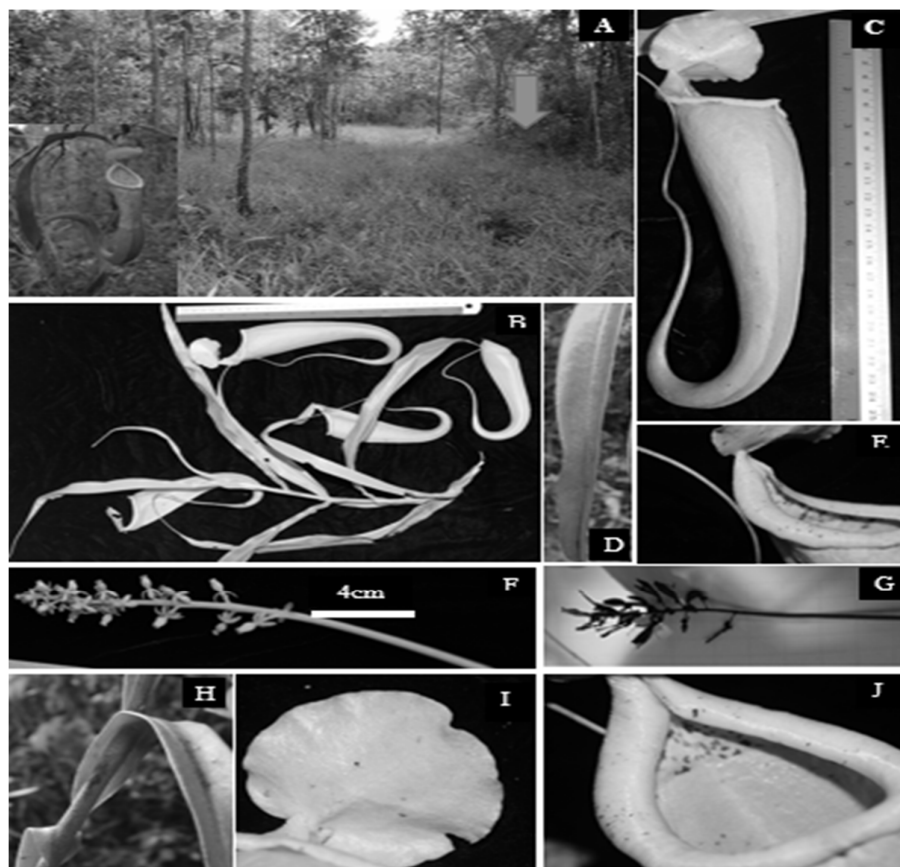
### 3.2. Loài Bình nước *smilesii*

Tên khoa học: *Nepenthes smilesii* Hemsl;

Tên đồng danh: *Nepenthes anamensis* Macfarl [5];

Tên khác: Không có.

Cây lâu năm, thân cỏ hoặc leo, cao 1-2m; thân hình trụ, đường kính thân 0,3-0,5cm, có màu xanh hoặc đỏ; thân non có phủ lớp lông tơ, sau đó rụng dần, nên thân trưởng thành không có lông; thân ngầm nằm dưới đất từ 1-20cm, từ thân ngầm, các rễ con mọc ra và lan rộng sang các bên với độ sâu khoảng 20-30cm của tầng đất mặt. *N. smilesii* có lá đơn, mọc cách, không có lá kèm và không có cuống lá; phần gốc lá hơi ôm xuống thân khoảng 0,2-0,5cm; phiến lá có màu xanh lá cây đậm; mặt trên lá non không có lông; mặt dưới lá non có phủ một lớp lông màu tối; lớp lông rụng dần nên khi lá trưởng thành sẽ không có hoặc có ít lông, xuất hiện các chấm màu đen nhạt; phiến lá có dạng thon dài, phiến lá ở 2 bên gân chính hơi khép lại hình chữ V; lá thường dài khoảng 14-29cm, rộng 2-4cm. Hệ thống gân lá gồm 1 gân chính, các đôi gân phụ và gân ngang. Ngoài gân chính, các gân phụ và gân ngang rất khó quan sát. Ở mặt dưới lá, 1 gân chính to, cứng và nổi rõ ở giữa lá, chạy dọc từ đầu cho đến cuối phiến lá. Từ gân chính, 4 đôi gân phụ, nhỏ hơn, xuất phát từ gân chính và chạy dọc theo phiến lá. Khoảng giữa lá xuất hiện các gân ngang rất nhỏ, xuất phát từ gân chính, hướng lên theo chiều phiến lá và cắt các gân phụ. Ngoài ra, còn có nhiều gân rất nhỏ và mờ phân bố khắp bề mặt lá tạo thành mạng lưới gân lá. Ở lá trưởng thành, gân chính kéo dài qua khỏi phiến lá, tạo thành một tua, dài 10-25cm; tua non có phủ lớp lông tơ nhỏ, mịn; sau đó, lớp lông rụng dần, trở thành không lông; phần cuối của tua phình to thành dạng bình, gọi là ấu. Ấu thường có dạng hình trụ, có kích thước trung bình, cao 8-12cm, rộng 3-4cm, màu xanh hoặc có thêm chấm đỏ trên thân ấu. Nắp ấu có dạng hình hơi tròn hoặc elip, uốn cong ở giữa nắp 0,4-0,6cm; rộng 3-4cm. Mặt ngoài nắp ấu có phủ lớp lông tơ mịn. Mặt trong nắp ấu có nhiều tuyến trái đều hoặc tập trung nhiều hơn ở đường dọc giữa nắp ấu. Nắp ấu thường mở rộng xa miệng ấu. Miệng ấu hình tròn hoặc hình xoan. Vành miệng ấu có nhiều sọc nhỏ, dày 0,3-0,4cm. Ở góc nắp ấu với miệng bình có 1 cựa dài 0,3-0,5cm. Dọc theo bụng ấu có cánh bụng hẹp, khía sâu tạo thành lông trên cánh bụng. Nửa phần trên của mặt trong ấu trơn nhẵn. Nửa phần dưới của mặt trong ấu có nhiều tuyến tiết. *N. smilesii* là loài đơn tính khác gốc. Cây đực và cây cái chỉ phân biệt nhau về hình dạng khi vào mùa sinh sản. Cây đực, mang cụm hoa đực. Hoa đực nhỏ. Mỗi hoa mọc trên 1 cuống nhỏ, dài 1-1,6cm. Nhiều hoa nhỏ tập trung trên 1 cuống to, gọi là cuống cụm hoa. Cụm hoa đực thường dài 20-30cm, và dài hơn cụm hoa cái. Cuống của cụm hoa thường dài hơn cụm hoa 1,5-2 lần, khoảng 30-50cm. Các hoa ở gần cuối của cụm hoa thường mọc thành đôi – 2 hoa trên 1 cuống nhỏ. Hoa đực không có cánh hoa, chỉ có 4 lá đài, rời, hình elip. Mặt trong lá đài có nhiều tuyến nhỏ. Mặt ngoài lá đài có phủ lông. Các chi nhị dính với nhau tạo thành trụ nhị. Trụ nhị cao bằng lá đài, khoảng 0,2cm, không có lông. Trên trụ nhị có mang từ 16-20 bao phấn. Bao phấn có dạng hình liềm, dính với nhau theo từng đôi. Khi chín, bao phấn nứt theo 1 đường dọc ở phía ngoài bao phấn, phát tán hạt phấn. Quả nang, chứa nhiều hạt, có kích thước khoảng 1-2cm, khi chín nứt theo đường dọc của quả.



**Hình 3.** Loài Bình nước *smilesii* (*Nepenthes smilesii* Hemsl)

A: Môi trường sống; B: Thân, lá, ấm; C: Ấm; D: Lá ngửa; E: Miệng ấm nhìn nghiêng;  
F: Cụm hoa cái; G: Chùm quả; H: Phiến lá ôm thân; I: Mặt dưới nắp ấm; J: Miệng ấm.

Vật hậu học: Hoa thường có vào tháng 6 đến tháng 12;

Sinh thái: Cây mọc tự nhiên, thường gặp ở những khu vực trảng cỏ xen lẫn cây bụi và cây gỗ, ngập nước vào mùa mưa, dưới tán rừng khộp;

Địa điểm thu mẫu: Khu vực trảng Tân Thanh (tọa độ 11°38'47.9"N, 105°54'32.3"E), khu vực đường băng cản lửa (tọa độ 11°39'13.8"N, 105°53'47.8"E), khu vực trảng Tà Nốt (tọa độ 11°38'0.2"N, 105°51'22.6"E).

Tiêu bản: mẫu lưu trữ trong bộ sưu tập cá nhân có kí hiệu NS1715, NS1716, NS172.

### 3.3. Loài Nắp ấm lá men

Tên khoa học: *Nepenthes thorelii* Lecomte;

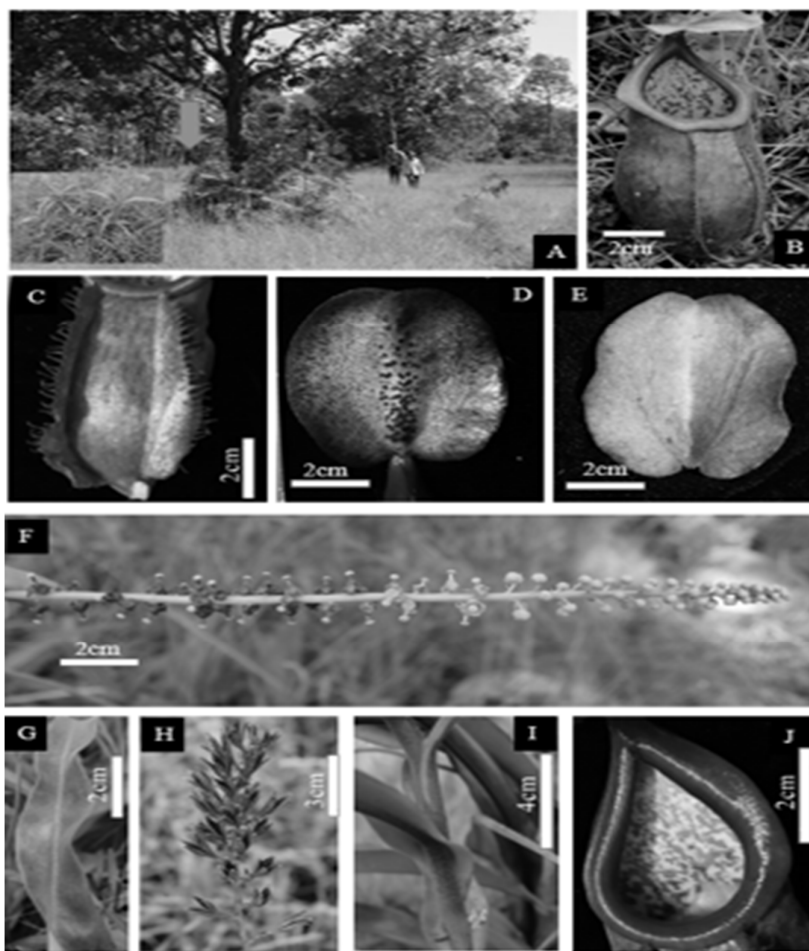
Tên đồng danh: Không có;

Tên khác: Bình nước Thorel [1].

Thực vật thân thảo, thân tròn và thẳng đứng, có thể cao hơn 1m, đường kính thân khoảng 5-6mm, thân dai, cây sống lâu năm. Chúng thường phát triển chồi vào mùa mưa, lụi tàn vào mùa khô. Lá mỏng, không lông, không có cuống lá. Phiến lá kéo dài ôm lấy

thân khoảng 1,5cm. Phiến lá có nhiều hình dạng, từ hình mũi mác hẹp đến hình trứng ngược, lá thường dài từ 23-31cm, và rộng 2,8-3,4cm. Gân lá có 3-4 cặp gân, cong về phía đỉnh của lá. Gân chính kéo dài thành tua, dài từ 7-15cm, sau đó phình to thành ấu. *N. thorelii* có 2 dạng ấu: Ấu ở vị trí thấp sát mặt đất phù rộng; có một đôi cánh chạy dài phía trước ấu, rìa cánh rộng 2-5 mm; miệng ấu hình trứng, xiên một góc; trên miệng ấu có một nắp cũng do phiến lá biến đổi thành, nắp hình trứng, diện tích 2,8x3,2cm, bề mặt có lông tuyến. Ấu ở vị trí cao: Có hình trứng ngược, hẹp hơn về phía miệng. Miệng ấu hình xiên và lõm; hai cánh rìa ở bụng có hình nhọn; nắp ấu giống ở ấu thấp.

*Nepenthes thorelii* là loài đơn tính khác gốc. Cây đực và cây cái phân biệt nhau khi hình thành cụm hoa. Hoa mọc thành chùm dài hẹp, có lông sét. Mỗi hoa đực có 8-12 bao phấn. Ở hoa cái, bầu nhụy có lông. Quả nang, dài 1,5cm, màu đen, bên trong chứa nhiều hạt nhỏ, khi quả chín nứt theo một đường dọc ở ngoài quả và hạt phát tán ra bên ngoài.



**Hình 4.** Loài Nắp ấu lá men (*Nepenthes thorelii* Lecomte)

A: Môi trường sống; B: Ấu; C: Gai dọc thân ấu; D: Mặt dưới nắp ấu; E: Mặt trên nắp ấu;  
F: Cụm hoa; G: Lá giữa; H: Chùm quả; I: Phiến lá kéo dài ôm thân; J: Miệng ấu.

Vật hậu học: Hoa thường có từ tháng 6 đến tháng 12;

Sinh thái: Cây mọc tự nhiên, thường gặp ở những khu vực trảng cỏ xen lẫn cây bụi và cây gỗ nhỏ, ngập nước vào mùa mưa, dưới tán rừng khộp;

Địa điểm thu mẫu: Khu vực trảng Đồn Biên phòng 833 giáp biên giới Campuchia (tọa độ 11°36'22.7"N, 105°49'9.7"E và 11°36'24.9"N, 105°49'12.6"E);

Tiêu bản: Mẫu lưu trữ trong bộ sưu tập cá nhân có kí hiệu NT1732, NS1733.

Xét tổng quát ba loài *Nepenthes* ở VQG Lò Gò – Xa Mát, tỉnh Tây Ninh có nhiều điểm tương đồng: Đều là cây thân thảo lâu năm, sống ở những khu vực trảng ngập nước theo mùa, thân thường nhỏ và dai. Lá đơn, không có lá kèm. Lá kéo dài, lá có một gân chính ở giữa nổi rõ và các gân phụ chạy dọc theo chiều dài của lá. Gân chính kéo dài hết phiến lá tạo thành 1 tua cứng và dai. Cuối tua có mang một bình phình to gọi là ấu, trên miệng ấu có nắp. Ấu là bộ phận nổi bật và là cơ quan bắt côn trùng của những loài này. Cây đơn tính khác gốc, cây đực mang hoa đực và cây cái mang hoa cái. Các hoa đơn mọc trên một cuống nhỏ và tập trung trên một cuống to gọi là đài phát hoa, đài phát hoa nối với thân cây bằng cuống của đài phát hoa thẳng đứng. Hoa đực không có cánh hoa, chỉ mang bốn lá đài, rời. Các chỉ nhị dính với nhau tạo thành trụ nhị mang bao phấn. Quả nhỏ khi chín nứt ra theo nhiều khía để phát tán hạt ra bên ngoài môi trường. Chúng thường bắt đầu mọc chồi khi mùa mưa đến, sinh trưởng và phát triển cho đến hết mùa mưa, cây bắt đầu khô và chuyển vào trạng thái nghỉ qua mùa khô. Hoa thường nở từ tháng 6 và đến tháng 2 năm sau. Thời gian sinh trưởng và phát hoa của cây sớm hay muộn còn phụ thuộc vào mùa mưa trong năm. Tuy nhiên, giữa các loài *Nepenthes* này vẫn có những điểm khác biệt về mặt hình thái và có thể nhận diện chúng như sau:

- 1a. Lá có cuống, hình bầu dục, lá ở thấp có lông ở rìa mép .....*N. mirabilis*
- 1b. Lá không có cuống, dạng mũi mác.....2
- 2a. Bình hình cầu, vị trí bình thấp so với cơ thể.....*N. thorelii*
- 2b. Bình thu hẹp nhanh.....*N. smilesii*

### 3.4. Loài Gọng vó

Tên khoa học: *Drosera indica* L.

Tên đồng danh: *Drosera indica* f. *albiflora* Makino; *Drosera indica* var. *albiflora* (Makino) Makino; *Drosera indica* var. *dietrichiana* (Rehb.f.) Diels; *Drosera indica* var. *makinoi* (Masam.) Tamura; *Drosera indica* f. *robusta* F. M. Bailey [13];

Tên khác: Trường lệ ần [15].

Cây cỏ nhỏ, sống hàng năm; thân thấp, có kích thước khoảng 5-20cm, dựng đứng; lá nhỏ, không có lá kèm, lá mọc xen từ dưới gốc lên đến ngọn, lá hẹp và dài thường từ 2-4cm; lá không có phiến lá, hình que, mọc thưa thớt; trên lá có nhiều lông trăn dựng thẳng, cuối đầu lông trăn hoạch hình tròn lấp lánh như những giọt sương, đây là nơi tập trung chất kết dính để bẫy dính con mồi. Sự chuyển động của lá kết hợp với các chất kết

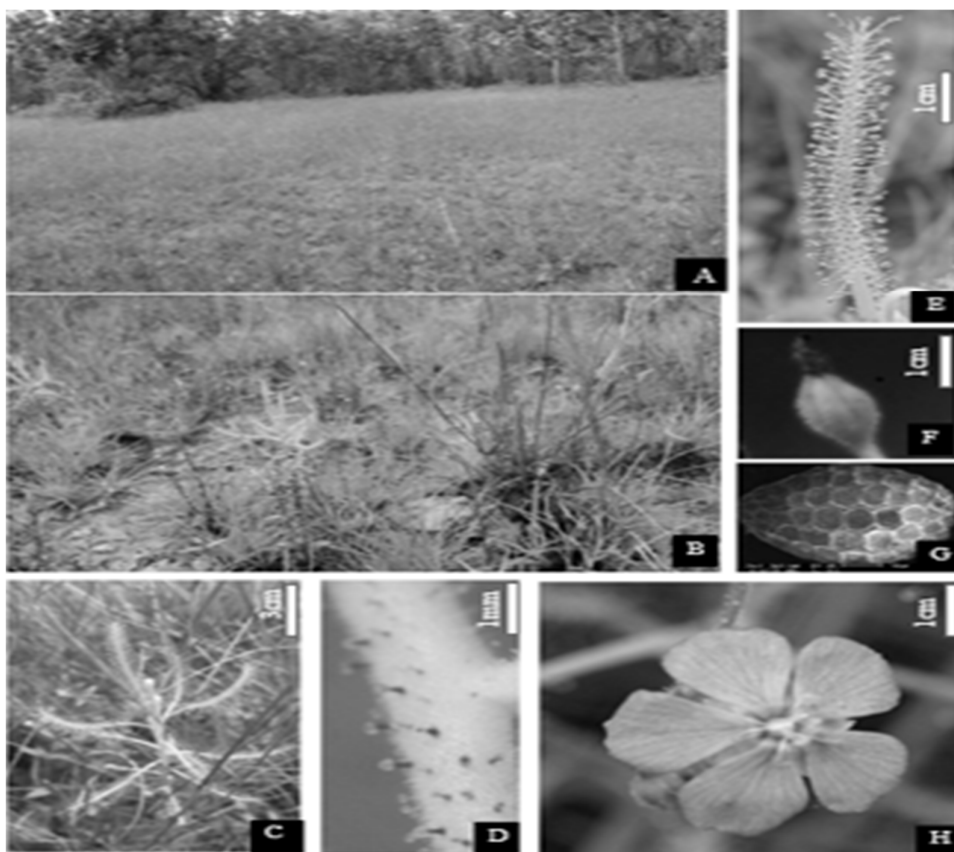
dính tiết ra từ lá giúp kết dính con mồi một cách mạnh mẽ. Hoa màu trắng hay hường, thường xếp thành cụm hoa, kiểu xim 1 ngã dích dắc, dài và cách xa nhau, có 5 lá đài, 5 cánh, 5 nhị và bầu nhụy 1 buồng, bên trong có chứa từ 3-4 noãn. Quả nang từ 3-4 mảnh. dạng hình tròn, bên trong có chứa nhiều hạt nhỏ, có màu đen.

Vật hậu học: Hoa thường nở vào tháng 8 đến tháng 10 và tùy vào điều kiện sinh môi khu vực phân bố mà thời gian nở hoa có thể thay đổi;

Sinh thái: Cây mọc tự nhiên, thường gặp ở những khu vực trảng cỏ ngập nước theo mùa;

Địa điểm thu mẫu: khu vực trảng Tà Nốt (tọa độ 11°38'54.3"N, 105°51'7.8"E), khu vực Đồn Biên phòng 833 giáp biên giới Campuchia (tọa độ 11°36'24.9"N, 105°49'12.6"E), khu vực trảng cỏ ở bàu Đưng (tọa độ 11°37'20.2"N, 105°56'4.4"E);

Tiêu bản: Mẫu lưu trữ trong bộ sưu tập cá nhân có kí hiệu DI1715, DI1728 và DI1844.



**Hình 5.** Loài Gọng vó (*Drosera indica* L.)

A, B: Môi trường sống; C: Thân, lá; D: Lông tiết trên thân; E: Lá và lông tiết trên lá;  
F: Quả; G: Hình dạng hạt [16]; H: Hoa.

### 3.5. Loài *Bắt ruồi*

Tên khoa học: *Drosera burmanni* Vahl;

Tên đồng danh:

*Drosera burmanni* DC; *Drosera burmanni* var. *dietrichiana* (Rchb.f.) Diels [14];

Tên khác: Cỏ trói gà, cầm tù là, địa là [1], bèo đất [3].

Cỏ nhỏ, sống hàng năm; thân ngắn ở sát mặt đất, cây cao khoảng 3-5cm. Lá nhiều, mọc thành vành ở gốc, gần như không cuống, hình xoan ngược, lá có màu lục hay đỏ; lá dài thường 7-12mm, lá rộng từ 4-7mm; mặt trên của lá có phủ lớp lông trăn, phân bố nhiều ở rìa lá tạo thành các hạch của mỗi lông nhìn long lanh như những giọt sương mai, mặt dưới của lá có lớp lông mềm dính với nhau, không có hạch ở đỉnh. Sự cử động của lá kết hợp với chất kết dính trên lớp lông giúp kết dính con mồi hiệu quả.

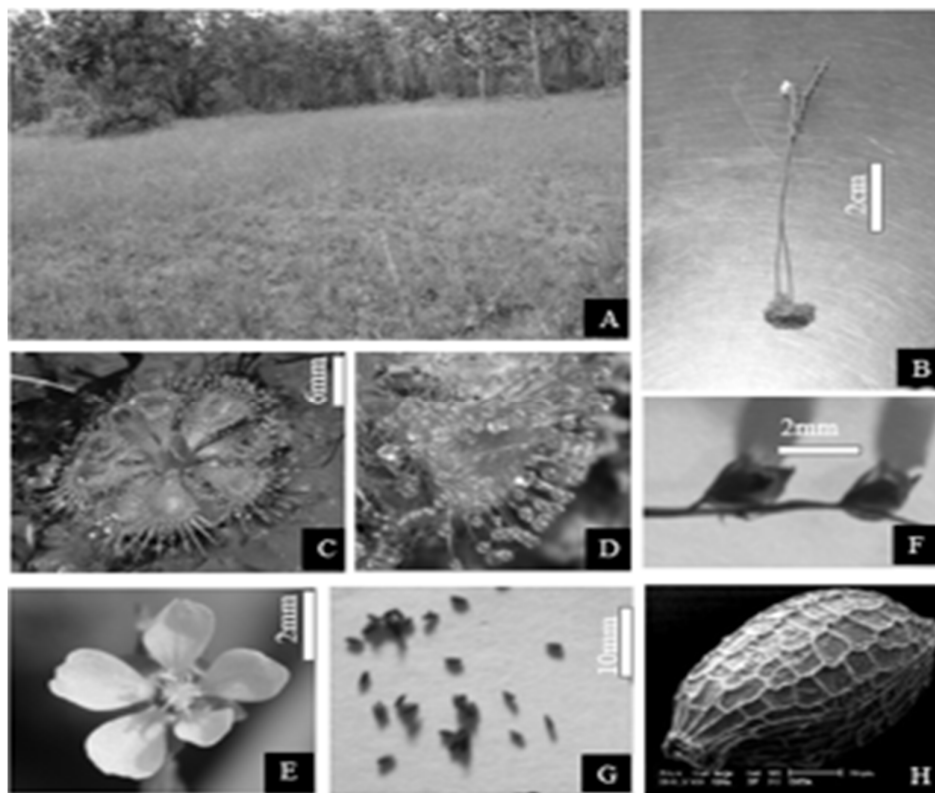
Mỗi cây có 1-3 cuống cụm hoa, nhẵn và gầy, mang hoa ở ngọn. Hoa chùm đứng cao 1-6cm, hoa màu trắng hoặc hồng, mọc một bên thành cụm hoa, kiểu xim bọ cạp, các hoa thường xếp sát nhau trên đỉnh của cuống cụm hoa. Hoa có 5 cánh, thường đều nhau, nhị 5, bầu nhụy 1 buồng, vòi nhụy 5. Quả nang, hình bầu dục, nhỏ, có kích thước khoảng 5mm, trên cọng đứng. Quả chứa nhiều hạt nhỏ.

Vật hậu học: Hoa thường nở vào tháng 3 đến tháng 5 hoặc tháng 8 đến tháng 10, tùy theo điều kiện sinh thái khu vực loài tồn tại;

Sinh thái: Cây mọc tự nhiên, thường gặp ở những khu vực trảng cỏ ngập nước theo mùa;

Địa điểm thu mẫu: khu vực trảng Tà Nốt (tọa độ 11°38'56.5"N, 105°51'9.3"E), khu vực Đồn Biên phòng 833 giáp biên giới Campuchia (tọa độ 11°36'24.9"N, 105°49'12.6"E), khu vực bầu Đưng (tọa độ 11°37'20.2"N, 105°56'4.4"E);

Tiêu bản: Mẫu lưu trữ trong bộ sưu tập cá nhân có kí hiệu DB1711, DI1724 và DB1845.



**Hình 6.** *Drosera burmanii* Vahl

A: Môi trường sống; B: Thân, lá, hoa; C: Lá xếp chụm quanh gốc; D: Đầu lông tiết;  
E: Hoa; F: Quả; G: Hạt tách ra từ quả; H: Hình dạng hạt [16].

Xét tổng quát 2 loài *Drosera* ở VQG Lò Gò – Xa Mát, tỉnh Tây Ninh cũng có nhiều điểm tương đồng: Cây thân thảo hàng năm, sống ở những khu vực trảng cỏ ngập nước theo mùa, thân thường nhỏ, có kích thước chỉ vài cm. Lá đơn, không có lá kèm. Nếu như các loài *Nepenthes* có lá biến đổi thành những cái ấm để bẫy được côn trùng thì hai loài *Drosera* này có lá mang rất nhiều lông trăn, đặc biệt là rìa lá, cuối đầu lông mang các hạch nhỏ lấp lánh như những giọt sương, sự cử động của lá cùng chất kết dính trên các lông là cái bẫy để bẫy các loại côn trùng. Hoa thường nhỏ và có 5 cánh, nhị và nhụy 5, bầu nhụy 1 buồng, hoa thường màu trắng hoặc màu hồng. Thời gian nở hoa thường thay đổi theo điều kiện môi trường sống nơi phân bố, có thể từ tháng 3 đến tháng 5 nếu khu vực ngập nước cao như trảng Tà Nốt và Bàu Đưng hoặc từ tháng 8 đến tháng 10 nếu khu vực chỉ ngập nhẹ như trảng cỏ Đồn Biên phòng 833. Ngoài ra, thời gian sinh trưởng và phát hoa của cây sớm hay muộn còn phụ thuộc vào thời tiết trong năm. Tuy nhiên, giữa các loài *Drosera* này vẫn có những điểm khác biệt về mặt hình thái và có thể nhận diện chúng như sau:

- 1a. Lá không cuống, lá nhiều xếp thành vành ở gốc .....*D. burmanii*  
1b. Lá có cuống, mọc xen trên thân.....*D.indica*

### 3.6. Loài Nhĩ cán vàng

Tên khoa học: *Utricularia aurea* Lour ;

Tên đồng danh: *U. blumei* (A.DC.) Miq; *U. calumpitensis* Llanos; *U. flexuosa* f. *gracilis* Oliv; *U. Vahl*; *U. confervifolia* Jacks. Ex D. Don; *U. extensa* Hance; var. *blumei* A.DC; *U. pilosa* (Makino) Makino; *U. reclinata* Hassk.; *U. vulgaris* var. *pilosa* Makino [14];

Tên khác: Rong li hoa vàng [3].

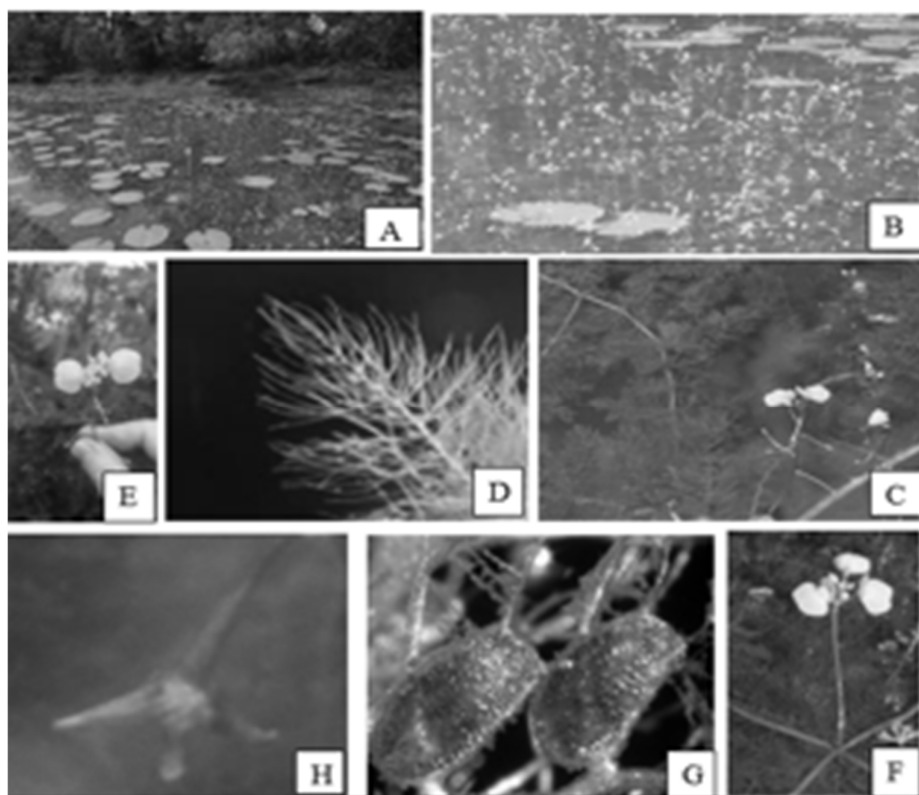
Cây thân thảo, nổi trên mặt nước, thân bò dài và mảnh, ít phân nhánh. Lá chia thành nhiều sợi, túi tiêu hóa ở nách lá. Lá rất nhỏ kích thước thường dài 10-12mm, rộng 1-2mm. Cụm hoa gồm 4-10 hoa màu vàng xếp thành chùm thưa ở đầu cuống dạng sợi; đài có 2 thùy, tràng màu vàng, có 2 môi; nhị 2. Quả nang dạng trứng, mang vòi tồn tại; hạt hình nhiều góc.

Vật hậu học: Hoa thường nở vào tháng 12 đến tháng 3 năm sau;

Sinh thái: Cây mọc tự nhiên, thường gặp ở những khu vực trũng nhất, thường có nước quanh năm của các bầu, trảng cỏ ngập nước theo mùa, các khu vực suối nhỏ.

Địa điểm thu mẫu: khu vực trảng Tà Nốt (tọa độ 11<sup>o</sup>39'03.8"N, 105<sup>o</sup>51'8.3"E), khu vực Đập đất thuộc trảng Tân Thanh (tọa độ 11<sup>o</sup>38'47.9"N, 105<sup>o</sup>54'32.3"E), khu vực bầu Diên Điện (tọa độ 11<sup>o</sup>40'17.5"N, 105<sup>o</sup>52'52.4"E) và khu vực bầu Quang (tọa độ 11<sup>o</sup>37'22.7"N, 105<sup>o</sup>54'56.2"E);

Tiêu bản: Mẫu lưu trữ trong bộ sưu tập cá nhân có kí hiệu UA1715, UA1805, UA1806 và UA1728.



**Hình 7.** Loài Nhĩ cán vàng (*Utricularia aurea* Lour)

A, B: Môi trường sống; C: Thân, lá, hoa, quả; D: Lá; E: Chùm hoa;  
F: Nhánh chũ thập nơi phát hoa; G: Hình dạng túi tiêu hóa; H: Quả

#### 4. Kết luận

Nghiên cứu đã ghi nhận và mô tả đặc điểm hình thái của 6 loài thực vật ăn thịt tại VQG Lò Gò – Xa Mát, tỉnh Tây Ninh, cụ thể: ba loài thuộc chi *Nepenthes*: *N. mirabilis*, *N. smilesii*, *N. thorelii*; hai loài thuộc chi *Drosera*: *D. indica*, *D. burmanni*; một loài thuộc chi *Utricularia*: *U. aurea*. Ba loài *Nepenthes* này khác biệt nhau cơ bản về đặc điểm hình thái của lá và ẩm. Bổ sung vào danh mục thực vật của VQG các loài *N. smilesii*, *N. thorelii* và thay đổi hình ảnh đúng để nhận biết loài *N. mirabilis*. Hai loài *Drosera* có sự khác biệt nhau về hình thái cơ thể đặc biệt là hình dạng và cách xếp lá. Có thể bắt gặp hai loài *Drosera* hầu hết các tháng trong năm nhưng loài *D. burmanni* sinh trưởng và phát triển mạnh vào mùa khô, loài *D. indica* sinh trưởng và phát triển mạnh vào mùa mưa.

❖ **Tuyên bố về quyền lợi:** Các tác giả xác nhận hoàn toàn không có xung đột về quyền lợi.

#### TÀI LIỆU THAM KHẢO

- [1] Phạm Hoàng Hộ, *Cây cỏ Việt Nam, Quyển I, III*. NXB Trẻ, pp. 93, 532-533, 2003,.
- [2] Trần Triết và nnk, *Quy hoạch bảo tồn và sử dụng bền vững tài nguyên đất ngập nước vườn Quốc gia Lò Gò – Xa Mát, tỉnh Tây Ninh*. Sở Khoa học Công Nghệ tỉnh Tây Ninh, 2005.
- [3] Trần Hợp, *Điều tra nguồn tài nguyên cây thuốc ở Vườn Quốc gia Lò Gò – Xa Mát tỉnh Tây Ninh phục vụ cho yêu cầu bảo tồn và phát triển*. Sở Khoa học và Công nghệ tỉnh Tây Ninh, 2016.
- [4] F.S. Mey, L.H. Truong, D.V. Dai and A.S. Robinson, “*Nepenthes thorelii*,” an emended description and novel ecological data resulting from its rediscovery in Tay Ninh, Vietnam, In: McPherson, S.R. *New Nepenthes*, Redfern Natural History Productions, Poole, 1, pp.104-131, 2011.
- [5] N. Richard and C. N. A.Vu, “An account of the *Nepenthes* species of Vietnam,” *Carnivorous Plant Newsletter*, 45, pp. 1-10, 2016.
- [6] Quách Ngô Diễm Phương, *Khảo sát quy trình thu nhận các hợp chất có hoạt tính sinh học từ việc nuôi cấy tế bào hai loài Drosera*. Luận án Tiến sĩ Sinh học, Trường Đại học Khoa học Tự nhiên – Đại học Quốc gia TPHCM, 223 tr, 2011.
- [7] Võ Văn Chi, Trần Hợp, *Cây cỏ có ích ở Việt Nam*. NXB Giáo dục, TPHCM, 1999.
- [8] Phạm Hoàng Hộ, *Cây cỏ vị thuốc ở Việt Nam*. NXB Trẻ, 2006.
- [9] Đỗ Tất Lợi, *Những cây thuốc và vị thuốc Việt Nam*. NXB Y học, TPHCM, 2004.
- [10] Nor Baizura Bt Hamid, Masiri B Kaamin, Mardiha Bt Mokhtar, Aslila Bt Abd Kadir, Siti Khatijah Bt Abu Bakar, Nurul Huda Bt Ibrahim, Research on the effectiveness of an aquatic plant (*Utricularia aurea*) for fish preservation, *Journal of Biotechnology*, 49, pp. 153-161, 1996.

- [11] H. Lecomte, *Les Nepenthes d'indo-Chine*, in: H. Lecomte (ed.) *Notulae systematicae*, pp. 59-65, 1909.
- [12] F. S. Mey, M. Catalano, C. Clarke, A. Robinson, A. Fleischmann, S. McPherson, *Nepenthes holdenii* (Nepenthaceae), a new species of pyrophytic pitcher plant from the Cardamom Mountains of Cambodia, In: McPherson, S. R. *Carnivorous Plants and their Habitats*, Redfern Natural History Productions, Poole (2010).
- [13] Sunya N., Sarayut, O., Vutthipong, C., Potjamarn, S., "A new species of *Nepenthes* (Nepenthaceae) from Thailand," *Thai Forest Bull., Bot*, 44(2), pp. 128-133, 2016.
- [14] The Plant List, truy cập ngày 26/12-2017, <http://www.theplantlist.org/>
- [15] Lê Khả Kế (Chủ biên), Võ Văn Chi, Vũ Văn Chuyên, Phan Nguyên Hồng, Trần Hợp, Đỗ Tất Lợi, Lương Ngọc Toàn, Thái Văn Trung, *Cây cỏ thường thấy ở Việt Nam*, 3. NXB Khoa học Kỹ thuật, p. 6, 1973.
- [16] Bednar, B., *Nepenthes mirabilis* variation, *Carnivorous Plant Newsletter*, 12(3), p. 64, 1983.

#### CÁC SỐ TẠP CHÍ KHOA HỌC SẮP TỚI:

- Tập 16, Số 1 (2019): *Khoa học giáo dục*
- Tập 16, Số 2 (2019): *Khoa học xã hội và nhân văn*
- Tập 16, Số 3 (2019): *Khoa học tự nhiên và công nghệ*.

*Ban biên tập Tạp chí Khoa học rất mong nhận được sự trao đổi thông tin của các đơn vị bạn và được bạn đọc thường xuyên cộng tác bài vở, góp ý xây dựng.*