

DI CƯ VÀ QUAN HỆ DÂN TỘC Ở TÂY NGUYÊN¹

TRẦN HỒNG HẠNH

1. Giới thiệu

Tây Nguyên nằm ở phía Tây Nam Việt Nam, là trung tâm của miền núi Nam Đông Dương, gồm 5 tỉnh Kon Tum, Gia Lai, Đắk Lắk, Đắk Nông và Lâm Đồng với 2 thị xã, 52 huyện, 77 phường, 47 thị trấn và 598 xã. Tổng số dân của Tây Nguyên là 5.379.600 người với mật độ dân số trung bình là 99 người/km² (Tổng cục Thống kê, 2013, tr. 16, 62). Đa dạng tộc người là hiện tượng phổ biến ở vùng Tây Nguyên hiện nay. Tây Nguyên có những hành lang tự nhiên thông với Nam Lào và Đông Bắc Campuchia; nằm trong Tam giác phát triển khu vực biên giới ba nước Việt Nam - Lào - Campuchia. Nơi đây có hệ thống giao thông liên hoàn nối với

các tỉnh duyên hải miền Trung và Đông Nam Bộ; có các cửa khẩu quốc tế, quốc gia trên tuyến hành lang Đông - Tây, do vậy, có nhiều điều kiện phát triển kinh tế mở.

Trong những năm qua, kinh tế vùng Tây nguyên đã có những bước phát triển mạnh, với tốc độ tăng trưởng thời kỳ 2001 - 2012 đạt bình quân 12,47%/năm, tức cao hơn tốc độ tăng trưởng chung của cả nước (7,14%/năm) và thậm chí cao hơn so với nhiều vùng khác (Đông Nam Bộ và vùng đồng bằng sông Hồng). Cơ cấu kinh tế của vùng này có bước chuyển dịch tích cực, chuyển mạnh từ kinh tế tự cung tự cấp là chính sang sản xuất hàng hóa.

Những thay đổi trong cơ cấu kinh tế đã góp phần cải thiện đời sống của người dân, làm giảm tình trạng đói nghèo ở các cộng đồng dân cư, trong đó có các dân tộc thiểu số (DTTS). Mặc dù so với trước đây, tỷ lệ hộ nghèo ngày càng giảm nhưng Tây Nguyên vẫn là vùng có tỷ lệ hộ nghèo cao thứ hai cả nước, chỉ xếp sau vùng Trung du và miền núi phía Bắc. Điều này cũng là một trong các hệ quả của tình trạng di cư tự do (DCTD) lên Tây Nguyên.

2. Tình hình di cư ở Tây Nguyên và nguyên nhân di cư

2.1. Tình hình di cư ở Tây Nguyên

Sự vận động và phát triển của xã hội luôn gắn liền với các cuộc di chuyển dân cư.

¹ Bài viết này là sản phẩm của đề tài TN3/X05 “*Quan hệ tộc người và chiến lược xây dựng khối đại đoàn kết dân tộc trong phát triển bền vững Tây Nguyên*” thuộc Chương trình Khoa học và Công nghệ trọng điểm cấp Nhà nước “*Khoa học và công nghệ phục vụ phát triển kinh tế - xã hội vùng Tây Nguyên*” (KH-CN-TN3/11-15). Xin trân trọng cảm ơn.

Nhóm nghiên cứu đã tiến hành điều tra kinh tế - xã hội hộ gia đình bằng phiếu hỏi (1.581 phiếu) ở 5 tỉnh của Tây Nguyên; trong đó, các dân tộc được nghiên cứu được chia thành 3 nhóm gồm DTTS tại chỗ, DTTS di cư và người Kinh để tiện so sánh. Trong đó, ở nhóm DTTS tại chỗ, có 10 dân tộc (Mnông, Ê-đê, Gia-rai, Rơ-măm, Brâu, Xơ-đăng, Ba-na, Mạ, Cơ-ho, Chu-ru) được nghiên cứu; ở nhóm DTTS di cư, không tính người Kinh, có 6 dân tộc (Dao, Hmông, Tày, Nùng, Thái, Mường) được nghiên cứu. Ngoài ra, nhóm nghiên cứu cũng sử dụng các phương pháp khác: phỏng vấn sâu, thảo luận nhóm, phương pháp chuyên gia... để thực hiện đề tài này.

Ở Việt Nam, chưa bao giờ và chưa ở đâu trên cả nước, di dân và DCTD làm tăng dân số cơ học nhanh như ở Tây Nguyên. Đầu thế kỷ XX, dân số toàn Tây Nguyên ước đạt khoảng 20 vạn người, rồi tăng lên thành gần 30 vạn người (1945), khoảng 53 vạn người (1956), 1.100.000 người (1976), 3,2 triệu người (1996), 4 triệu người (1999), 4,6 triệu người (2003) (Bùi Minh Đạo, 2011, tr. 115), 4.768.200 người (2005) lên thành 5.128.800 người (2009) và 5.379.600 người (2012) (Tổng cục Thống kê, 2013, tr. 62). Trong đó, dân số mới đến tăng nhanh đột biến, từ trên 5% năm 1945 lên 45% năm 1975, 65% năm 1985 và 75% năm 2009 (Bùi Minh Đạo, 2011, tr. 115). Tỷ lệ tăng dân số của

Tây Nguyên mới ổn định, tăng mạnh mẽ nhất trong thời gian 1976-1985 - khi chủ trương đưa dân kinh tế lên Tây Nguyên được triển khai (đông nhất ở tỉnh Đắk Lắk² rồi đến tỉnh Gia Lai - Kon Tum³ và Lâm Đồng) và có xu hướng giảm trong 3 năm liên tiếp 2009 - 2011, giảm từ 2,23% (2005) xuống còn 1,40% (2011) nhưng lại tăng lên thành 1,88% (2012). Trong đó, tăng dân số nhiều nhất ở tỉnh Đắk Nông, tỷ lệ tương ứng với năm 2005 và 2012 là 4,99% và 5,35% (Tổng cục Thống kê, 2013, tr. 93).

Dưới đây là tình hình dân DCTD đến Tây Nguyên trong những năm gần đây và bố trí, sắp xếp ổn định dân DCTD ở vùng này (Bảng 1).

Bảng 1. Tình hình dân di cư tự do và bố trí, sắp xếp ổn định dân di cư tự do vào các dự án quy hoạch ở các tỉnh Tây Nguyên

STT	Các tỉnh Tây Nguyên	Tổng số dân di cư tự do		Kết quả đã sắp xếp ổn định		Nhu cầu cần sắp xếp ổn định (2012 - 2015)	
		Hộ	Khẩu	Hộ	% (số hộ)	Hộ	% (số hộ)
1	Kon Tum (2000 - 2010)	4.149	15.672	2.319	55,89	1.830	44,11
2	Gia Lai (2000 - 8/2012)	5.765	21.078	2.032	35,24	3.733	64,76
3	Đắk Lắk (1996 - 8/2012)	9.739	47.721	3.142	32,26	6.597	67,74
4	Đắk Nông (1996 - 8/2012)	22.667	105.421	10.671	47,08	11.996	52,92
5	Lâm Đồng (2000 - 2011)	7.990	32.801	5.317	66,54	2.673	33,46
	Tổng cộng	50.310	222.693	23.481	46,67	26.829	53,33

Nguồn: Ban chỉ đạo Tây Nguyên (2012), trích phần Phụ lục.

Bảng 1 cho thấy, số hộ và số người DCTD đến Tây Nguyên trong thời gian 1996 - 2012 là khá lớn, với 50.310 hộ/222.693 khẩu; trong đó, hơn 80% là DTTS, riêng dân tộc Hmông đã có tới 9.856 hộ, 55.785 khẩu. Địa bàn xuất cư chủ yếu ở

các tỉnh Hà Giang, Cao Bằng, Lạng Sơn, Tuyên Quang... (Ban chỉ đạo Tây Nguyên, 2012, tr. 1-2). Tình trạng DCTD diễn ra nhiều nhất ở tỉnh Đắk Nông và chênh lệch rất lớn so với 4 tỉnh khác của Tây Nguyên. Cụ thể là, về số hộ, tỷ lệ hộ DCTD của tỉnh

² Vào thời điểm đó, tỉnh Đắk Nông thuộc tỉnh Đắk Lắk.

³ Gia Lai - Kon Tum khi đó thuộc một tỉnh.

Đắk Nông gấp 2,3 lần so với tỉnh Đắk Lắk, 2,8 lần so với tỉnh Lâm Đồng, 3,9 lần so với tỉnh Gia Lai, và đặc biệt là gấp 5,5 lần so với tỉnh Kon Tum; về số khẩu, tỷ lệ người DCTD của tỉnh Đắk Nông gấp 2,2 lần so với tỉnh Đắk Lắk, 3,2 lần so với tỉnh Lâm Đồng, 5 lần so với tỉnh Gia Lai, và 6,7 lần so với tỉnh Kon Tum. Các báo cáo của các tỉnh ở Tây Nguyên cho thấy, sau một thời gian tạm lắng xuống (2001 - 2004), tình trạng DCTD từ năm 2005 đến nay lại phát triển mạnh ở vùng Tây Nguyên (Sở Nông Nghiệp và Phát triển nông thôn tỉnh Gia Lai, 2012; Ban Dân tộc tỉnh Đắk Nông, 2012; Sở Tài nguyên và Môi trường tỉnh Lâm Đồng, 2013). Trong đó, so với các tỉnh khác của Tây Nguyên, thành phần dân DCTD chủ yếu của Lâm Đồng không phải là các DTTS mà là người Kinh - dân tộc đa số ở Việt Nam.

Do sự gia tăng nhanh và mạnh của dân số vùng Tây Nguyên, cơ cấu dân số cũng thay đổi. Theo thời gian, các DTTS tại chỗ chiếm hơn 90% dân số Tây Nguyên năm 1945, giảm xuống còn 55% năm 1975 và 25% năm 2009 (Bùi Minh Đạo, sđd, tr. 115). Đây là kết quả của quá trình tăng dân số tự nhiên và cơ học của các cư dân tại chỗ và các cư dân mới đến Tây Nguyên. Trong đó, cư dân tại chỗ của Tây Nguyên chỉ có 12 tộc người, thuộc hai nhóm Môn - Khơ-me (ngữ hệ Nam Á) và Mã Lai - Đa Đảo (ngữ hệ Nam Đảo) (Vũ Đình Lợi và cộng sự, 2000, tr. 35). Đến nay, tại Tây Nguyên, không kể người nước ngoài sinh sống và công tác tại vùng này, đã có 54 dân tộc cùng chung sống. Trong đó, tỉnh có đông thành phần dân tộc nhất là Lâm Đồng (54 dân tộc) và Kon Tum (53 dân tộc), rồi

đến Gia Lai và Đắk Lắk (50 dân tộc), Đắk Nông (47 dân tộc) (Tổng cục Thống kê, 2010, tr. 197-204). Người Kinh có dân số đông nhất, rồi đến các cư dân DTTS tại chỗ (Gia-rai, Ê-đê, Ba-na...) và thấp nhất là một số DTTS mới di cư từ miền Bắc vào Tây Nguyên trong thời gian gần đây (Xinh Mun, La Hủ, Pu Péo, Kháng, Phù Lá, Bô Y, Cống) (Tổng cục Thống kê, 2010, tr. 142-143).

2.2. Nguyên nhân di cư

Kết quả khảo sát hộ gia đình ở 5 tỉnh Tây Nguyên bằng phiếu hỏi trong thời gian 2013 - 2014 đã cho thấy những nguyên nhân cụ thể của tình trạng di cư ở khu vực này. Nếu tính chung của 5 tỉnh, DCTD tìm nơi ở mới là nguyên nhân chính dẫn đến tình trạng di dân ở vùng Tây Nguyên (chiếm 39,4%), rồi đến DCTD để buôn bán, làm ăn (19,9%), xây dựng kinh tế mới, nông lâm trường (14,4%), DCTD để gần anh em họ hàng (13,4%) và các nguyên nhân khác. Tuy nhiên, tỷ lệ ấy tính riêng tại các tỉnh có sự khác nhau.

Nhìn chung, có nhiều nguyên nhân dẫn đến tình trạng di chuyển cư nói chung, DCTD lên vùng Tây Nguyên nói riêng. Trong đó, chủ yếu vẫn là lực hút và lực đẩy của nơi chuyển đi và nơi chuyển đến. Theo báo cáo về tình hình di cư của các tỉnh Tây Nguyên, ở địa phương nơi dân đi, một số tỉnh miền Trung và miền núi phía Bắc khí hậu khắc nghiệt, thiên tai, hạn hán, lụt lội diễn ra thường xuyên, dẫn đến dịch bệnh, mất mùa, thu nhập thấp, ảnh hưởng nghiêm trọng đến đời sống của dân cư nông thôn; một số tỉnh dân cư đông, mật độ dân số quá cao, cơ sở hạ tầng yếu kém, thiếu đất canh tác, ngành nghề nông thôn chưa phát triển,

thiếu việc làm; công tác quản lý nhân khẩu, hộ khẩu của một số địa phương còn lỏng lẻo, chính quyền không nắm chắc được số dân di cư sang địa phương khác; công tác tuyên truyền, vận động và thực hiện về bố trí, sắp xếp dân cư chưa được Đảng và chính quyền, đoàn thể quan tâm đúng mức. Trong khi đó, ở địa phương nơi dân đến, tiềm năng đất đai lớn, phù hợp để phát triển cây trồng vật nuôi, khí hậu tương đối ôn hòa, điều kiện sản xuất thuận lợi, kinh tế đang trên đà phát triển nên đã thu hút người dân DCTD đến sinh sống, lập nghiệp; kinh tế hộ, kinh tế trang trại phát triển mạnh, lao động phổ thông tại địa phương thiếu nhiều trong thời vụ cấp bách; công tác quản lý bảo vệ rừng ở một số huyện chưa tốt, việc giao đất, giao rừng còn chậm, việc quản lý đất đai từ khâu quy hoạch đến quản lý sử dụng còn nhiều hạn chế; công tác quản lý nhân khẩu, hộ khẩu của một số địa phương còn lỏng lẻo, chính quyền cơ sở không nắm chắc được số dân DCTD đến địa phương mình; công tác quy hoạch, sắp xếp bố trí lại dân cư trên địa bàn chưa được chú trọng, việc tuyên truyền, phổ biến, hướng dẫn chủ trương, chính sách của Đảng, Nhà nước chưa được quan tâm đúng mức. Ngoài ra, cũng có thể kể đến một nguyên nhân nữa, tuy không phổ biến, của tình trạng DCTD, đó là truyền thống du cư như một đặc trưng văn hóa tộc người (như ở cộng đồng người Hmông).

3. Sắp xếp, ổn định đời sống của người dân di cư

Với khối lượng lớn dân di cư ồ ạt trong thời gian 1976 - 1986, chính sách định canh định cư (ĐCĐC) được triển khai rầm rộ và rộng khắp ở Tây Nguyên, và chậm dần vào những năm sau. Từ năm 1992 đến nay,

thực hiện công tác đổi mới ĐCĐC theo tinh thần Nghị quyết số 22/NQ-TW ngày 27/11/1989 của Bộ Chính trị về Một số chủ trương, chính sách lớn phát triển kinh tế - xã hội miền núi và Quyết định 72-HĐBT ngày 13/3/1990 của Hội đồng Bộ trưởng về Một số chủ trương, chính sách cụ thể phát triển kinh tế - xã hội miền núi, các tỉnh Tây Nguyên đã thực hiện đầu tư cho công tác ĐCĐC theo các dự án được duyệt, gắn ĐCĐC với Chương trình 327 về bảo vệ rừng và phủ xanh đất trống đồi núi trọc (1993 - 1998), gắn ĐCĐC với thực hiện Chương trình mục tiêu quốc gia xóa đói giảm nghèo (từ năm 1998 đến nay). Kết quả là, toàn vùng Tây Nguyên, tính đến năm 2000, về cơ bản đã hoàn thành ĐCĐC cho 589.000 hộ, đạt 61% tổng số hộ cần ĐCĐC [Dương Xuân Ngọc (Chủ nhiệm), 2002, tr. 30-33].

Để hạn chế tình trạng DCTD ồ ạt ở các tỉnh miền Đông và Tây Bắc vào các tỉnh Tây Nguyên, hoặc thậm chí là giữa các tỉnh của Tây Nguyên, gây rất nhiều khó khăn trong công tác quản lý nhân khẩu, lao động, an ninh trật tự và kế hoạch phát triển kinh tế - xã hội cho địa phương có dân đến và dân đi, Chính phủ đã ban hành Chỉ thị 39/2004/CT-TTg ngày 12/11/2004 về Một số chủ trương, giải pháp tiếp tục giải quyết tình trạng di dân cư tự do. Theo đó, hàng loạt các quyết định của Chính phủ như Quyết định 193/2006 phê duyệt chương trình bố trí dân cư các vùng thiên tai, đặc biệt khó khăn, rừng phòng hộ, khu bảo vệ nghiêm ngặt của rừng đặc dụng; Quyết định 800/2010/QĐ-TTg phê duyệt Chương trình mục tiêu quốc gia về xây dựng nông thôn mới giai đoạn 2010 - 2020; Quyết định 193/2006/QĐ-TTg; Nghị quyết 30a/2008... về các chương trình, dự án bố trí ổn định dân cư, ĐCĐC, phát triển kinh tế -

xã hội cho đồng bào vùng khó khăn... Sau 10 năm (2004 - 2014), thực hiện Chỉ thị 39 của Thủ tướng Chính phủ, tình hình kinh tế - xã hội, an ninh - quốc phòng trên địa bàn Tây Nguyên đã có những chuyển biến tích cực.

Bảng 1 cho thấy, tổng số các hộ du canh du cư (DCDC) đã được sắp xếp ĐCĐC cũng khác nhau tùy theo từng tỉnh; trong đó, tuy số hộ được sắp xếp ổn định của tỉnh Đắk Nông đạt 10.671 hộ, tức cao hơn các tỉnh khác của Tây Nguyên (gấp khoảng 2 lần so với tỉnh Lâm Đồng, 3,4 lần so với tỉnh Đắk Lắk, 4,6 lần so với tỉnh Kon Tum và 5,3 lần so với tỉnh Gia Lai), nhưng do số lượng dân DCTD quá lớn nên tỷ lệ những hộ được giải quyết chế độ ĐCĐC chỉ chiếm 47,08% tổng số hộ DCTD. Tỉnh có tỷ lệ số hộ DCTD được sắp xếp ổn định nơi ở và nơi sản xuất cao nhất là Lâm Đồng (66,54%), rồi đến Kon Tum (55,89%), Đắk Nông (47,08%), Gia Lai (35,24%) và Đắk Lắk (32,26%). Như vậy, tỷ lệ số hộ đã được giải quyết ĐCĐC bình quân toàn vùng Tây Nguyên tính đến năm 2012 đạt 46,67%, tức là vẫn còn một số lượng lớn các hộ DCDC (26.829 hộ = 53,33% số hộ DCDC) cần được sắp xếp ĐCĐC trong thời gian tới.

Với việc thực hiện các chính sách, chương trình dành cho dân DCTD như trên, đời sống nhiều người dân DCTD đã từng bước ổn định. Tại tỉnh Gia Lai, tổng vốn đầu tư cho chương trình ĐCĐC giai đoạn 2001 - 2012 là 108.326,7 triệu đồng, đã ĐCĐC cho 7.551 hộ. Trong đó, giai đoạn 2001 - 2005 đã thực hiện ĐCĐC cho 5.532 hộ với tổng số vốn 47.673,7 triệu đồng; giai đoạn 2006 - 2014 đã thực hiện ĐCĐC cho 2.356 hộ với kinh phí đạt 101.243 triệu đồng. ĐCĐC cho các DTTS được thực hiện dưới hai hình

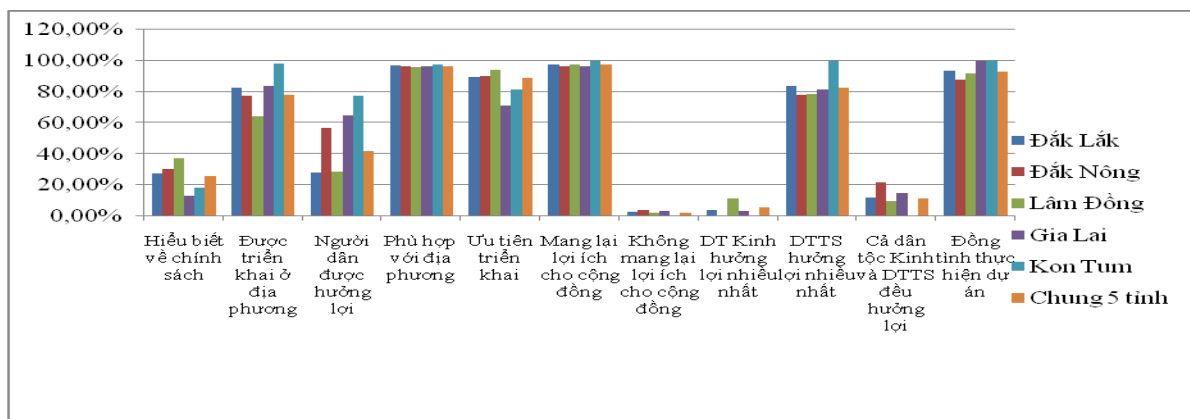
thức: ĐCĐC tập trung và ĐCĐC xen ghép. Trong đó, về ĐCĐC tập trung, số hộ được hưởng lợi từ dự án ĐCĐC tập trung của 7 điểm trong toàn tỉnh là 495 hộ với tổng kinh phí thực hiện là 45.301 triệu đồng, gồm: khai hoang đất sản xuất, san nền đất ở và mặt bằng, đường giao thông, hệ thống cấp nước sinh hoạt, hệ thống điện, phòng học, nhà vệ sinh, hàng rào kẽm gai, nhà công vụ, nhà sinh hoạt cộng đồng. Về ĐCĐC xen ghép, số hộ hưởng lợi từ dự án ĐCĐC xen ghép đạt 1.861 hộ với tổng kinh phí thực hiện là 55.952 triệu đồng, gồm: hỗ trợ làm nhà ở, phát triển sản xuất, mua lương thực, di dân từ nơi cũ đến nơi mới, hỗ trợ tạo nên nhà (Ban Dân tộc tỉnh Gia Lai, 2014). Cơ sở hạ tầng nơi ở mới đầy đủ hơn nơi ở cũ nên đã góp phần giúp đồng bào nhanh chóng hòa nhập cuộc sống vào cộng đồng dân cư tại chỗ. Ngoài những chính sách chung dành cho cụm dân cư, các hộ dân DCTD còn nhận được những hỗ trợ trực tiếp từ Nhà nước [nhà ở, đất ở, đất sản xuất, giống cây trồng, vật nuôi để sản xuất, hỗ trợ đời sống (lương thực, công cụ sản xuất, đồ dùng thiết yếu...)] trong thời gian đầu nên đời sống của các hộ dân DCTD được bố trí, sắp xếp đã tương đối ổn định và có khả năng tự sản xuất lương thực để đảm bảo đời sống gia đình. Bên cạnh đó, họ cũng được chăm sóc về y tế; các cháu trong độ tuổi được đi học; người dân được tham gia vào các hoạt động của địa phương, tái hòa nhập cộng đồng, yên tâm xây dựng quê hương mới (Sở Nông Nghiệp và Phát triển nông thôn tỉnh Gia Lai, 2012). Đối với tỉnh Đắk Nông, thực hiện Quyết định 33/2007/QĐ-TTg của Thủ tướng Chính phủ, tỉnh đã hỗ trợ di dân thực hiện ĐCĐC cho đồng bào DTTS tỉnh Đắk Nông giai đoạn 2008 - 2010 là 184,117 triệu đồng.

Riêng trong hai năm 2010 - 2011 tổng vốn dành cho chương trình ĐCĐC của tỉnh đạt 14.000 triệu đồng, tập trung đầu tư hai đường giao thông liên thôn để vào vùng dự án: đường giao thông liên thôn từ ngã tư xã Đắc Ngo vào vùng dự án ở bon Phi L'ete, xã Đắc Ngo, huyện Tuy Đức; và đường giao thông liên thôn từ trung tâm xã Đắc Rla vào vùng dự án ở Dốc Năm Tầng (xã Đắc Rla, huyện Đắc Mil) (Ban Dân tộc tỉnh Đắc Nông, 2011, tr. 5-6). Tại tỉnh Kon Tum, thực hiện Quyết định 33/2007/QĐ-TTg của Thủ tướng Chính phủ, trong năm 2013, tỉnh đã đầu tư 8.564 triệu đồng cho công tác ĐCĐC để xây dựng 1 công trình giao thông, 1 công trình điện sinh hoạt, 2 công trình nước sinh hoạt, 1 công trình thủy lợi, 2 nhà sinh hoạt cộng đồng và 1 trường học (Ban Dân tộc tỉnh Kon Tum, 2014, tr. 5-6). Tỉnh Lâm Đồng trong 3 năm 2005 - 2007 đã đầu tư 18,3 tỷ đồng đầu tư xây dựng đường giao thông, công trình thủy lợi, trường học và hỗ trợ lương thực, đầu tư vườn cho 2.500 hộ đến trước năm 2005 ổn định sản xuất và đời sống. Từ năm 2008 đến nay, tỉnh đã phê duyệt và triển khai thực hiện 3 dự án tại các huyện Đam Rông, Di Linh, Lâm Hà nhằm đưa 582 hộ ra khỏi rừng vào vùng quy hoạch, ổn định tại chỗ 1.509 hộ với tổng vốn đầu tư 131,77 tỷ đồng; đến nay đã bố trí vốn được 27,46 tỷ đồng (đạt 21%), hỗ trợ di dời 305 hộ.

Do nhận được những hỗ trợ trực tiếp từ Nhà nước bên cạnh những hỗ trợ chung nên nhiều người dân có thể phân biệt và ghi nhận những thành tựu mà chương trình này mang lại cho chính họ và cộng đồng. Sơ đồ 1 dưới đây cho thấy những hiểu biết và đánh giá của người dân ở 5 tỉnh Tây Nguyên về thực hiện chính sách ĐCĐC ở vùng này. Có

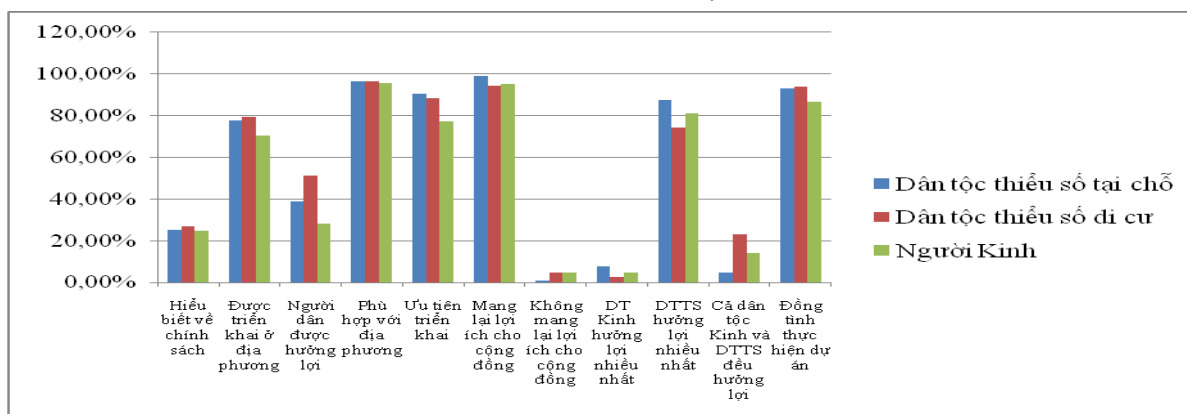
một tình trạng chung là hiểu biết của người dân, hay nói đúng hơn là hiểu biết sâu của người dân về các chương trình ĐCĐC của Nhà nước không cao, chỉ chiếm 25,7% cho toàn vùng, nhưng có đến 78% người được hỏi (NĐH) thừa nhận chương trình này được thực hiện tại nơi họ cư trú; trong đó, tỷ lệ NĐH thừa nhận điều này cao nhất là ở Kon Tum với 98%, rồi đến Gia Lai (83,7%) và Đắc Lắc (82,9%). Tỷ lệ người đồng thuận với chương trình này cũng rất cao, chiếm tới 93% NĐH trong toàn vùng bởi có đến 96,4% NĐH cho rằng chương trình này phù hợp với địa phương. Kết quả khảo sát các buôn làng được chọn nghiên cứu cũng chỉ ra rằng 89,1% NĐH nhận thấy cần ưu tiên triển khai chương trình này tại vùng Tây Nguyên và 97,5% NĐH thấy được lợi ích của nó đem lại cho cộng đồng. Đối với chương trình ĐCĐC, người Kinh được hưởng lợi ít nhất, chỉ chiếm 5,7% NĐH, trong đó, không ai trong số những NĐH cho rằng người Kinh ở hai tỉnh Đắc Nông và Kon Tum được hưởng lợi nhiều từ chương trình này. Trong khi đó, đối tượng được hưởng lợi nhiều nhất từ chương trình ĐCĐC chính là các DTTS. Điều khác biệt là những NĐH thừa nhận các DTTS tại chỗ được hưởng lợi nhiều hơn so với các DTTS di cư, với tỷ lệ tương ứng với hai nhóm này là 87,6% và 74,4% (xem Sơ đồ 2). Kết quả khảo sát hộ gia đình bằng phiếu hỏi cũng cho thấy trong số 10 DTTS tại chỗ được khảo sát, ba dân tộc Rơ-măm, Brâu và Xơ-đăng được hưởng lợi nhiều nhất (100%). So với nhóm các DTTS di cư, hai dân tộc Tày và Nùng được hưởng lợi từ chương trình nhiều hơn cả, với tỷ lệ tương ứng đối với hai dân tộc này là 90,9% và 85,3%; rồi đến dân tộc Hmông (75%), Thái (54,5%), và cuối cùng là dân tộc Dao (53,3%).

Sơ đồ 1. Đánh giá việc thực hiện chính sách ĐCDC ở Tây Nguyên chia theo tỉnh



Nguồn: Kết quả điều tra phiếu hộ gia đình của 5 tỉnh Tây Nguyên 2013-2014.

Sơ đồ 2. Đánh giá việc thực hiện chính sách ĐCDC ở Tây Nguyên chia theo nhóm dân tộc



Nguồn: Kết quả điều tra phiếu hộ gia đình của 5 tỉnh Tây Nguyên 2013-2014.

Định canh định cư là một chính sách lớn và có những thành công đáng kể của Đảng và Nhà nước. Tuy nhiên, trong quá trình thực hiện vẫn còn nhiều vấn đề nảy sinh, bất cập. Cụ thể là, vốn từ cấp Trung ương vừa ít, vừa chậm trong khi vốn của địa phương (cấp huyện, xã) chưa kịp thời nên chưa đáp ứng được nhu cầu thực tiễn của địa phương. Điều này dẫn đến việc chậm tiến độ

thực hiện các chương trình, dự án, chính sách dân tộc, nhất là việc triển khai thực hiện Chương trình 1592 ở cấp cơ sở. Trong khi còn nhiều dự án dở dang hoặc đã được phê duyệt nhưng chưa có kinh phí thực hiện thì tình hình dân DCTD đến các tỉnh của Tây Nguyên vẫn diễn biến khá phức tạp, càng tạo thêm áp lực cho sự phát triển kinh tế - xã hội của các tỉnh cũng như có nhiều

tác động đến mối quan hệ dân tộc giữa những người di cư và người dân tại chỗ ở vùng này. Đối với người dân di cư, do sự di chuyển cư, thay đổi môi trường sống, phải sắp xếp lại nơi sinh sống và thiếu vốn trong khi nguồn hỗ trợ của Nhà nước chỉ dành cho thời gian ban đầu, nên các hộ dân DCTD vẫn còn nhiều khó khăn và cần nỗ lực vượt khó vươn lên.

4. Tác động của di cư đến quan hệ dân tộc ở Tây Nguyên

4.1. Tác động tích cực

Không thể phủ nhận những thành tựu to lớn mà vùng Tây Nguyên đạt được kể từ sau giải phóng. Các chính sách di dân có kế hoạch của những năm cuối 1970 và đầu 1980 và đi kèm với nó là sự thành lập và phát triển rầm rộ một loạt các nông lâm trường quốc doanh nhằm tăng cường một khối lượng lớn người dân di cư từ nơi khác đến (chủ yếu là người Kinh) và phát triển kinh tế Tây Nguyên đã làm thay đổi diện mạo Tây Nguyên và tạo động lực phát triển đáng kể cho vùng này (xem thêm: Ban Chỉ đạo Tây Nguyên và Công ty Tư vấn đào tạo và Phát triển Đông Dương, 2006; Bùi Minh Đạo, 2011). Nhiều vùng đất trống, đồi núi trọc đã được cải tạo và phát triển thành những khu vực canh tác rộng lớn và trù phú, đặc biệt là đã phát triển thành những vùng chuyên canh. Chẳng hạn, cà phê được trồng nhiều ở hai tỉnh Đắk Lắk và Lâm Đồng trong khi hồ tiêu lại phát triển chủ yếu ở Gia Lai, Đắk Lắk và Đắk Nông; chè tập trung ở Lâm Đồng. Riêng cao su được trồng ở khắp các tỉnh của Tây Nguyên và phát triển nhiều trong thời gian gần đây. Nền kinh tế tự cấp tự túc chuyển dần sang kinh tế nông lâm

công nghiệp mang tính hàng hóa, trong đó chú trọng phát triển ruộng nước, các cây công nghiệp dài ngày và các dịch vụ chế biến nông sản. Điều này đã tạo tiền đề cho bước đột phá về sản xuất lương thực, chuyên canh cây công nghiệp, tăng cường và phát triển kinh tế theo định hướng sản xuất hàng hóa và tiến tới đẩy mạnh xuất khẩu trong những giai đoạn tiếp sau.

Triển khai những đổi mới về chính sách di dân của Đảng và Nhà nước ta trong tình hình mới, trong những năm gần đây, công tác ĐCĐC đã được lồng ghép với nhiều chương trình phát triển kinh tế - xã hội vùng nông thôn, kết hợp ngày càng chặt chẽ giữa đổi mới cơ cấu kinh tế và tổ chức sản xuất ở vùng miền núi với đầu tư phát triển công nghiệp và kết cấu hạ tầng ở vùng này; ưu tiên cho công tác giáo dục và y tế ở cấp cơ sở... Cụ thể là, đẩy mạnh việc xây dựng và phát triển hệ thống cơ sở hạ tầng, các công trình phúc lợi công cộng với những chương trình phát triển kinh tế - xã hội hướng đến sự phát triển ổn định và bền vững hơn: hỗ trợ phát triển sản xuất (thực hiện nông - lâm kết hợp, chuyển dịch cơ cấu cây trồng, tăng cường thâm canh, áp dụng tiến bộ khoa học kỹ thuật trong sản xuất...); hỗ trợ đất sản xuất, đất ở và nhà ở cho người nghèo và người di cư; hỗ trợ trong những trường hợp khẩn cấp (thiên tai, mất mùa...); thực hiện tốt các chương trình, chính sách với những người có uy tín trong cộng đồng (già làng, trưởng bản), những người có công với cách mạng, và những hỗ trợ trực tiếp khác cho hộ nghèo... Điều này đã góp phần đáng kể vào sự thành công của công cuộc xóa đói giảm nghèo ở các khu vực nông thôn và miền núi trong thời gian gần đây; đồng thời, tăng cường sự tin tưởng của đại bộ

phận quần chúng nhân dân, trong đó có những người di cư, vào chủ trương, đường lối, chính sách của Đảng và Nhà nước, từ đó, khiến họ yên tâm ổn định cuộc sống, phát triển sản xuất, góp phần xây dựng và phát triển đất nước.

Cuộc sống xen cư giữa cộng đồng người Việt với người DTTS tại chỗ và các DTTS di cư ngày càng trở nên phổ biến, đã tạo điều kiện thuận lợi để các cộng đồng cư dân gần gũi, trao đổi và chia sẻ kinh nghiệm sản xuất (thâm canh, tăng vụ, thay đổi cơ cấu cây trồng, vật nuôi, phát triển mô hình vườn - rừng...) cho nhau; từ đó, giúp nhau cùng phát triển và tăng cường mối quan hệ đoàn kết, tương thân tương ái. Nhiều buôn, làng của các DTTS tại chỗ học cách khai phá ruộng nương của người Kinh và đồng bào DTTS phía Bắc để trồng lúa nước, dùng trâu bò làm sức kéo thay vì chủ yếu làm lễ tế thần như trước đây. Bên cạnh đó, nhiều DTTS đã chuyển từ du canh, quảng canh sang ĐCĐC và có đời sống tương đối ổn định. Sự hòa nhập kinh tế cũng góp phần thúc đẩy tình cảm dân tộc, tạo nên quan hệ dân tộc tốt đẹp; thậm chí, ở một số nơi, đã xuất hiện mối quan hệ thông gia hoặc kết nghĩa giữa các dân tộc.

4.2. Tác động tiêu cực

Mặc dù chủ trương phát triển kinh tế mới ở vùng Tây Nguyên vào những năm cuối 1970 và đầu những năm 1980 đã mang lại nhiều lợi ích cho vùng này, nhưng nó cũng gây ra những xáo trộn nhất định về kinh tế - xã hội nơi đây. Điều đáng nói là, tình trạng di cư, đặc biệt là DCTD, trong một thời gian dài đã gây ra những hệ lụy về môi trường, xã hội, trong đó có những ảnh hưởng không tốt đến quan hệ dân tộc. Cụ thể như sau:

Thứ nhất, tình trạng DCTD đã phá vỡ cơ cấu dân cư của địa phương, gây khó khăn trong việc quản lý nhân, hộ khẩu, gây mất ổn định, trật tự xã hội. Điều này đã được phản ánh trong hầu hết các báo cáo hàng năm của các tỉnh ở Tây Nguyên về tình hình di cư, đặc biệt là DCTD. Những thay đổi về cơ cấu dân số và thành phần dân tộc dẫn đến sự hoán đổi vị thế của một số dân tộc ở Tây Nguyên. Do người Kinh có số dân đông nhất ở vùng này nên họ cũng có ảnh hưởng chi phối sự phát triển kinh tế - xã hội của vùng.

Thứ hai, di dân nói chung và DCTD nói riêng đã ảnh hưởng xấu đến môi trường sinh thái, tài nguyên rừng, quá tải về cơ sở hạ tầng và phúc lợi công cộng của địa phương. Những năm gần đây, tài nguyên rừng của Tây Nguyên đã suy giảm nhiều. Theo tài liệu của Phân viện Điều tra Quy hoạch Rừng Nam Trung bộ, năm 1980 diện tích rừng của Tây Nguyên là 3.868.400ha (chiếm 70,66% tổng diện tích tự nhiên), tương ứng với trữ lượng gỗ rừng là 411.301.215m³, trữ lượng tre nứa là 3,5 tỷ cây; trong đó rừng phòng hộ chiếm 39%, rừng đặc dụng chiếm 28%. Nhưng hiện nay, diện tích có rừng chỉ còn 2.902.000ha, và một phần không nhỏ trong số đó là rừng cây bụi hỗn giao, rừng tre nứa nghèo kiệt, rừng tái sinh sau nương rẫy và rừng trồng phân tán. Trữ lượng rừng chỉ còn khoảng 250 triệu m³ gỗ và 2,7 tỷ cây tre nứa (Cục Xúc tiến Thương mại, 2011). Bên cạnh sự suy giảm về diện tích rừng, chất lượng rừng cũng bị suy giảm mạnh trong thời gian qua. Hiện nay, tỷ lệ rừng giàu chỉ còn khoảng 10,4%, rừng trung bình - 22,7%, rừng nghèo kiệt - 67%. Phần lớn đất đai bị thoái hóa; trong đó, đất bazan bị thoái hóa mạnh nhất, chiếm 71,7% (Bùi Quang Tuấn, 2014, tr. 30).

Thứ ba, một bộ phận người di cư đến sau không có đất sản xuất dẫn đến mua bán, lấn chiếm, tranh chấp đất đai, phá rừng làm nương rẫy gây hậu quả nghiêm trọng, ảnh hưởng đến đời sống nhân dân tại chỗ. Vì nhiều lý do, trong đó có DCTD, đến nay Tây Nguyên vẫn còn hơn 31.000 hộ đồng bào DTTS thiếu đất, với diện tích cần giải quyết là 17.500ha (Đặng Trung Kiên, 2014). Người mới đến thì cho rằng ở đâu cũng là đất nước mình, nơi nào dễ thì cứ ở, cứ làm ăn. Người dân tại chỗ thì cho là người Kinh lên chiếm đất của họ, đẩy họ vào rừng sâu. Người Kinh thường bám trụ ở các trục giao thông và những nơi thuận tiện canh tác. Người bản địa sống gần người Kinh thấy mình thua kém nên cứ thế bán dần đất đai, lùi vào rừng. Ý thức này luôn tiềm ẩn trong suy nghĩ của người bản địa [Phan Xuân Biên (Chủ nhiệm), 2010, tr. 127]. Ở những khu rừng người DTTS tại chỗ di cư đến, người di cư phá rừng làm rẫy, kể cả các khu rừng phòng hộ đầu nguồn, khu bảo tồn thiên nhiên đã được khoanh nuôi bảo vệ. Điều này đã làm nảy sinh nhiều vấn đề nổi cộm, bức xúc liên quan đến quyền lợi kinh tế, sở hữu và khai thác tài nguyên, tranh chấp đất đai, nhất là đất nông nghiệp, rừng và đất rừng, an ninh trật tự xã hội... [Dương Xuân Ngọc (Chủ nhiệm), 2002, tr. 12-13]. Đồng thời, nó cũng ảnh hưởng không tốt đến mối quan hệ giữa những người di cư và người dân tại chỗ. Chính những điều ấy đã tạo cơ sở để các thế lực phản động và thù địch ở trong và ngoài nước lợi dụng, gây chia rẽ khối đại đoàn kết dân tộc và tạo ra những bất ổn về xã hội và chính trị. Các cuộc bạo động diễn ra ở Tây Nguyên vào các năm 2001, 2004 và 2008 đã phần nào phản ánh thực tế này (xem thêm: GS.TS. Lưu Văn Sùng, 2010).

Thứ tư, tính cố kết cộng đồng vốn là truyền thống tốt đẹp của các dân tộc ở Việt Nam. Tuy nhiên, trong bối cảnh xen cư ngày càng trở nên phổ biến ở vùng Tây Nguyên như đã nêu ở trên kèm theo những vấn đề nảy sinh trong quá trình cộng cư, tính cố kết ấy cùng những đặc trưng văn hóa và tâm lý tộc người đã phần nào ảnh hưởng đến sự cộng tác và cùng phát triển ở các nhóm cộng đồng dân tộc tại chỗ và nhóm dân tộc di cư. Cụ thể là, chúng một mặt vừa là thế mạnh và tạo nên sức mạnh của cộng đồng, mặt khác, trong một số trường hợp, cũng tạo ra những lực cản cho sự hòa hợp, gắn kết, chia sẻ và hợp tác giữa các dân tộc.

Cuối cùng, ở một số nơi, sự đa dạng về tộc người và tín ngưỡng, tôn giáo giữa các dân tộc, đặc biệt là giữa hai nhóm DTTS tại chỗ và DTTS di cư đã dẫn đến những xung đột về tín ngưỡng, tôn giáo và kéo theo đó là những mâu thuẫn về tộc người. Một bộ phận người DCTD là những người theo đạo; trong đó, có những hệ phái Tin Lành chưa được công nhận như “Tin Lành Vàng chú” ở người Hmông và “Tin Lành Thìn hùng” ở người Dao. Những tôn giáo ấy cùng với sự đa dạng sẵn có về tín ngưỡng truyền thống và tôn giáo của người dân tại chỗ (Ê-đê, Gia-rai, Hrê, Giê-Triêng, Chu-ru, Mnông, Ba-na, Cơ-ho, Xtiêng, Mạ...) đã làm cho vấn đề tôn giáo, quan hệ tộc người giữa các dân tộc và giữa các cộng đồng dân cư trở nên đa dạng hơn nhưng cũng phức tạp hơn trước nhiều [có thể xem thêm: Dương Xuân Ngọc (Chủ nhiệm), 2002, tr. 13-14; Nguyễn Văn Minh, 2014, trong cùng số này]. Không thể phủ nhận những mặt tích cực mà tôn giáo cùng những giáo lý tôn giáo đã đem lại cho các tín đồ và cộng đồng dân cư theo đạo: bỏ rượu chè, cờ bạc, trộm cắp; chi tiêu tiết kiệm; hạn chế những chi phí tốn kém cho

các nghi lễ; giữ gìn trang phục truyền thống, đặc biệt trong thực hành nghi thức tôn giáo; tích cực tham gia những lễ hội chung của cộng đồng; tham gia một số hoạt động thiện nguyện... Tuy nhiên, trong nhiều trường hợp, sự đa dạng và phức tạp về tôn giáo cũng gây nên những chia rẽ trong nội bộ và giữa các cộng đồng tộc người theo đạo và không theo đạo, thậm chí một số ít là giữa các thành viên trong cùng một gia đình. Nhiều yếu tố văn hóa truyền thống cũng bị mai một hoặc diễn ra tình trạng đứt gãy văn hóa trong và giữa các tộc người. Tình trạng trên đã tạo điều kiện cho các thế lực thù địch lợi dụng vấn đề dân tộc, tôn giáo, gây mất đoàn kết giữa các dân tộc.

5. Kết luận

Trong thời gian qua, Tây Nguyên đã đạt được những thành tựu trên nhiều lĩnh vực kinh tế, văn hóa và xã hội. Tuy nhiên, công tác xóa đói giảm nghèo và phát triển bền vững vùng vẫn còn nhiều bất cập. Tại Tây Nguyên, số hộ nghèo tuy đã giảm so với trước đây, nhưng vẫn chiếm tỷ lệ cao so với nhiều vùng và vẫn là vùng có tỷ lệ hộ nghèo cao thứ hai trong cả nước. Đây cũng là một trong các hệ quả của tình trạng DCTD lên Tây Nguyên.

So với các vùng khác trong cả nước, chưa có nơi đâu diễn ra tình trạng di dân và DCTD mạnh mẽ như ở Tây Nguyên. Điều này đã khiến cho cơ cấu dân số và thành phần dân cư của vùng này có sự thay đổi rõ rệt. Khác với tỉnh Lâm Đồng, nơi đa số người dân di cư, cả có kế hoạch và tự do, là người Kinh - dân tộc đa số ở Việt Nam, hầu hết số dân DCTD của 4 tỉnh khác của Tây Nguyên là người DTTS từ miền Bắc vào. Đa số trong số ấy là những người nghèo, đa dạng về phong tục tập quán, tín ngưỡng và

tôn giáo. Có nhiều nguyên nhân dẫn đến tình trạng di cư lên vùng Tây Nguyên; trong đó, chủ yếu vẫn là lực hút và lực đẩy của nơi chuyển đi và nơi chuyển đến. Theo đó, các điều kiện ở nơi đi thường thấp và ít cơ hội phát triển hơn cho đồng bào di cư so với các điều kiện ở nơi đến.

Để giải quyết tình trạng di dân, trong đó có DCTD, ở vùng Tây Nguyên, trong những năm qua, Đảng và Nhà nước đã có nhiều chính sách và chương trình, nổi bật là chính sách ĐCĐC, để giúp người dân ổn định cuộc sống và phát triển sản xuất tại nơi ở mới. Kết quả là một khối lượng lớn người dân di cư đã được sắp xếp, ổn định chỗ ở và nơi sản xuất, tuy mức độ có sự khác nhau giữa các tỉnh và dân tộc. Tuy nhiên, trong quá trình thực hiện các chính sách và chương trình trên ở cấp cơ sở, đã nảy sinh những bất cập và hạn chế khiến cho việc triển khai các chính sách ấy bị chậm tiến độ so với kế hoạch đã đặt ra; vì vậy, kết quả thực hiện chính sách cũng không được như mong đợi.

Di dân, trong đó có DCTD, đã có những tác động hai chiều, cả tích cực và tiêu cực, đến sự phát triển của cộng đồng có dân di cư và sự phát triển chung của vùng Tây Nguyên, trong đó có mối quan hệ và đoàn kết dân tộc. Một mặt, chính sách di dân có kế hoạch ở Tây Nguyên cùng với một loạt các chương trình đầu tư phát triển cho vùng này đã làm thay đổi cơ bản diện mạo của vùng này trên mọi lĩnh vực: kinh tế, chính trị, văn hóa, xã hội. Đồng thời, mối quan hệ tốt đẹp giữa các cộng đồng dân cư giữa người di cư và người dân tại chỗ được xây dựng, củng cố và tăng cường thông qua sự giao lưu, tiếp xúc, trao đổi và chia sẻ kinh nghiệm trong sản xuất và cuộc sống. Tuy

nhiên, mặt khác, tình trạng di dân, đặc biệt là DCTD, đã gây ra những xáo trộn nhất định về kinh tế - xã hội cho Tây Nguyên. Trong đó, có những hệ lụy về môi trường (đáng chú ý là rừng bị tàn phá và suy thoái nghiêm trọng), xã hội (cơ cấu dân cư địa phương bị phá vỡ, khó khăn trong quản lý dân cư, tình trạng thiếu đất ở và đất sản xuất đã gây ra những mâu thuẫn, tranh chấp liên quan đến đất đai), văn hóa (khác biệt về tín ngưỡng, tôn giáo; chia rẽ khối đoàn kết dân tộc ở một số nhóm dân cư có người DCTD; đứt gãy văn hóa...). Những tác động tiêu cực của di dân, trong đó có DCTD, cùng những khác biệt về dân tộc và tôn giáo đã bị các thế lực thù địch lợi dụng để gây mất đoàn kết giữa các dân tộc, tạo ra những lực cản cho sự ổn định và phát triển của vùng cũng như an ninh quốc gia.

Để thực hiện tốt công tác ĐCĐC hướng đến sự phát triển bền vững ở vùng Tây Nguyên, bài viết này đề xuất một số khuyến nghị sau:

- Thực hiện tốt quy hoạch vùng Tây Nguyên để biến Tây Nguyên thành vùng kinh tế trọng điểm của đất nước bằng cách tập trung theo dõi, đôn đốc việc triển khai Quyết định số 936/QĐ-TTg của Thủ tướng Chính phủ về phê duyệt Quy hoạch tổng thể phát triển kinh tế - xã hội vùng Tây Nguyên đến năm 2020. Cùng với nó, cần phát huy các thế mạnh của địa phương về môi trường, đất, nước và con người; khai thác tài nguyên luôn phải gắn liền với bảo tồn và phát triển; khuyến khích các hoạt động hỗ trợ kỹ thuật và áp dụng công nghệ mới trong sản xuất - kinh doanh.

- Nhà nước cần có thêm các chính sách hỗ trợ đặc thù và ưu đãi phát triển kinh tế - xã hội và đảm bảo quốc phòng, an ninh của

khu vực Tây Nguyên. Các nguồn vốn đầu tư cần tập trung hơn, tránh dàn trải để có được hiệu quả to lớn hơn trong thực tiễn.

- Chú trọng và ưu tiên việc lập kế hoạch phát triển kinh tế - xã hội hàng năm và dài hạn có sự tham gia của người dân; tăng cường hơn nữa sự dân chủ và bình đẳng trong thực hiện và hưởng lợi từ các chính sách.

- Tăng cường nâng cao năng lực cán bộ cấp cơ sở về thực hiện công tác dân tộc, tôn giáo và di dân ở vùng Tây Nguyên.

- Chính quyền địa phương và các tổ chức chính trị - xã hội cần tiếp tục tăng cường sự phối hợp với các chức sắc tôn giáo để tuyên truyền và thực hiện tốt các chính sách của Đảng và Nhà nước.

Tài liệu tham khảo

1. Ban chỉ đạo Tây Nguyên (2012), *Báo cáo Kết quả sắp xếp, ổn định dân di cư tự do đến Tây Nguyên*, Số 54-BC/BCĐTN, ngày 22/10/2012, Buôn Ma Thuột.

2. Ban Dân tộc tỉnh Đắk Nông (2011), *Báo cáo Tổng kết công tác dân tộc năm 2011, phương hướng nhiệm vụ năm 2012*, Số 482/BC-BDT, ngày 13/12/2011.

3. Ban Dân tộc tỉnh Đắk Nông (2012), *Báo cáo Tổng kết công tác dân tộc năm 2012, phương hướng nhiệm vụ năm 2013*, Số 589/BC-BDT, ngày 24/12/2012.

4. Ban Dân tộc tỉnh Gia Lai (2014), *Báo cáo Tình hình thực hiện công tác quản lý Nhà nước về Công tác dân tộc trên địa bàn tỉnh Gia Lai từ năm 1986 - 2014*.

5. Ban Dân tộc tỉnh Kon Tum (2014), *Báo cáo Tình hình thực hiện công tác dân tộc năm 2013 và phương hướng, nhiệm vụ năm 2014*, Số 16/BC-BDT, ngày 13/1/2014.

6. Phan Xuân Biên (Chủ nhiệm) (2010), *Tác động của quan hệ tộc người đối với sự phát triển xã hội và quản lý phát triển xã hội ở nước ta đến năm 2020*, Báo cáo tổng hợp đề tài thuộc Chương trình Khoa học công nghệ cấp Nhà nước KX 02-18/06-10 “Quản lý sự phát triển xã hội trong tiến trình đổi mới ở Việt Nam, 8599, Thành phố Hồ Chí Minh.

7. Cục Xúc tiến Thương mại (2011), *Vị trí địa lý và điều kiện tự nhiên Vùng kinh tế Tây Nguyên - Phần 2*, <http://www.vietrade.gov.vn/vung-kinh-te-tay-nguyen/2379-vi-tri-dia-ly-va-dieu-kien-tu-nhien-vung-kinh-te-tay-nguyen--phan-2.html>, ngày 7/11/2011 (Truy cập ngày 5/6/2014).

8. Bùi Minh Đạo (2011), *Thực trạng phát triển Tây Nguyên và một số vấn đề phát triển bền vững*, Nxb Khoa học xã hội, Hà Nội.

9. Vũ Đình Lợi - Bùi Minh Đạo - Vũ Thị Hồng (2000), *Sở hữu và sử dụng đất đai ở các tỉnh Tây Nguyên*, Nxb Khoa học xã hội, Hà Nội.

9. Đặng Trung Kiên (2014), *Đầu tư cho đồng bào dân tộc thiểu số ở Tây Nguyên: Không hợp lý, gây lãng phí*, trên trang: <http://laodong.com.vn/xa-hoi/dau-tu-cho-dong-bao-dan-toc-thieu-so-o-tay-nguyen-khong-hop-ly-gay-lang-phi-197494.bld>, Số 99, ngày 2/5/2014 (Truy cập ngày 5/6/2014).

10. Dương Xuân Ngọc (Chủ nhiệm) (2002), *Cơ sở khoa học của các giải pháp thực hiện có hiệu quả Quyết định số 168/2001/QĐ-TTg ngày 30-10-2001 của Thủ tướng Chính phủ (Đối với hệ thống cơ quan công tác dân tộc và miền núi)*, Báo cáo tổng

hợp đề tài khoa học cấp Bộ năm 2002, Viện Nghiên cứu Chính sách dân tộc và miền núi, Hà Nội.

11. Sở Nông Nghiệp và Phát triển nông thôn tỉnh Gia Lai (2012), *Báo cáo Tình hình ổn định dân di cư tự do trên địa bàn tỉnh Gia Lai năm 2005 - 2011*.

12. Sở Tài nguyên và Môi trường tỉnh Lâm Đồng (2013), *Báo cáo V/v Bổ sung một số nội dung liên quan số hộ, diện tích đất dân di cư tự do tự lấn chiếm, khai phá sử dụng từ sau ngày 01 tháng 7 năm 2004 đến nay mà chưa được công nhận, cấp Giấy chứng nhận trên địa bàn tỉnh Lâm Đồng*, Số 244/BC-STNMT, ngày 29/7/2013.

13. GS.TS. Lưu Văn Sùng (2010), *Một số điểm nóng chính trị - xã hội điển hình tại các vùng đa dân tộc ở miền núi trong những năm gần đây: Hiện trạng, vấn đề các bài học kinh nghiệm trong xử lý tình huống* (Sách chuyên khảo), Nxb Chính trị quốc gia, Hà Nội.

14. Tổng cục Thống kê (2010), *Tổng điều tra dân số và nhà ở Việt Nam năm 2009: Kết quả toàn bộ*, Nxb Thống kê, Hà Nội.

15. Tổng cục Thống kê (2013), *Niên giám thống kê 2012*, Nxb Thống kê, Hà Nội.

16. Bùi Quang Tuấn (2014), “Cơ cấu kinh tế Tây Nguyên và một số vấn đề đặt ra”, *Kỷ yếu hội thảo “Phát triển kinh tế - xã hội đặc thù vùng Tây Nguyên: Những vấn đề cốt yếu và giải pháp”*, do Viện Hàn lâm Khoa học xã hội Việt Nam, Ban Chỉ đạo Tây Nguyên và Chương trình Tây Nguyên 3 đồng tổ chức tại Thành phố Buôn Ma Thuột, ngày 25-26/4/2014, tr. 28-48.