



## NHỮNG VẤN ĐỀ NỔI LÊN Ở CÁC TỘC NGƯỜI THIỂU SỐ VÙNG TÂY NAM BỘ

VÕ CÔNG NGUYÊN

### Đặt vấn đề

Tây Nam Bộ là vùng đất giàu tiềm năng, đa dạng các nguồn lực tự nhiên và nguồn lực nhân văn. Vị thế địa - kinh tế Tây Nam Bộ có lợi thế so sánh với các vùng kinh tế khác của cả nước trong phát triển sản xuất, xuất khẩu nông thủy sản, làm dịch vụ phi nông nghiệp, xúc tiến trao đổi thương mại xuyên biên giới trên đất liền và trên biển. Vị thế địa - chính trị Tây Nam Bộ có tầm quan trọng đặc biệt trong giao lưu, hội nhập với bên ngoài, hợp tác song phương, đa phương với các nước trong khu vực, xác lập và bảo vệ chủ quyền biên giới, biển đảo ở phía cực nam của nước ta.

Tây Nam Bộ là vùng đất đa tộc người, đa văn hóa và đa tôn giáo. Các tộc người vùng này có mối quan hệ gắn bó thân thiết lâu nay với đồng tộc ở nước ngoài. Đây là nơi có điều kiện phát triển nguồn nhân lực đa thành phần tộc người, đa phương thức sinh kế theo tập quán sản xuất - kinh doanh truyền thống và vốn tri thức bản địa của mỗi tộc người. Tuy nhiên, nhìn trên bình diện chung, còn có sự chênh lệch đáng kể về trình độ phát triển, mức sống và chất lượng cuộc sống giữa các tộc người, giữa người Khơ-me, người Chăm với người Kinh, người Hoa, giữa vùng người Khơ-me, người Chăm với

vùng người Kinh, người Hoa trong vùng Tây Nam Bộ. Trong khi đó, việc thực thi các chủ trương, chính sách phát triển kinh tế - xã hội của các địa phương vẫn còn bất cập, chưa phát huy đầy đủ tiềm năng, thế mạnh của vùng, tăng cường liên kết nội vùng, liên vùng để hỗ trợ phát triển bền vững các tộc người thiểu số vùng này.

Kết quả khảo sát của “*Dự án điều tra cơ bản các dân tộc vùng Tây Nam Bộ*” năm 2008<sup>1</sup> và đề tài “*Phát triển kinh tế - xã hội vùng đồng bào dân tộc Khmer, Chăm tỉnh An Giang giai đoạn 2010 - 2015 và đến năm 2020*” năm 2009<sup>2</sup> cho thấy có những vấn đề nổi lên ở các tộc người vùng Tây Nam Bộ như sau:

### 1. Vấn đề lao động và việc làm

Đây là vấn đề vừa cơ bản, vừa cấp bách ở các tộc người vùng Tây Nam Bộ. Nhìn chung, lực lượng lao động của các tộc người vùng này đa số là lao động phổ thông, có trình độ học vấn, trình độ chuyên môn kỹ thuật và tay nghề thấp hơn so với nhiều vùng

<sup>1</sup> Võ Công Nguyên (Chủ nhiệm) (2011a), *Dự án điều tra cơ bản các dân tộc vùng Tây Nam Bộ*, Đề tài cấp Bộ, Viện Phát triển bền vững vùng Nam Bộ.

<sup>2</sup> Võ Công Nguyên (Chủ nhiệm) (2011b), *Phát triển kinh tế - xã hội vùng đồng bào dân tộc Khmer, Chăm tỉnh An Giang giai đoạn 2010 - 2015 và đến năm 2020*, Đề tài cấp Tỉnh, Viện Phát triển bền vững vùng Nam Bộ.

kinh tế khác và so với mặt bằng chung của cả nước. Việc làm của lao động trong các tộc người thiểu số vùng Tây Nam Bộ là làm nông, làm thuê (Khơ-me) và hoạt động sản xuất - kinh doanh theo tập quán truyền thống của họ là chính (Hoa và Chăm).

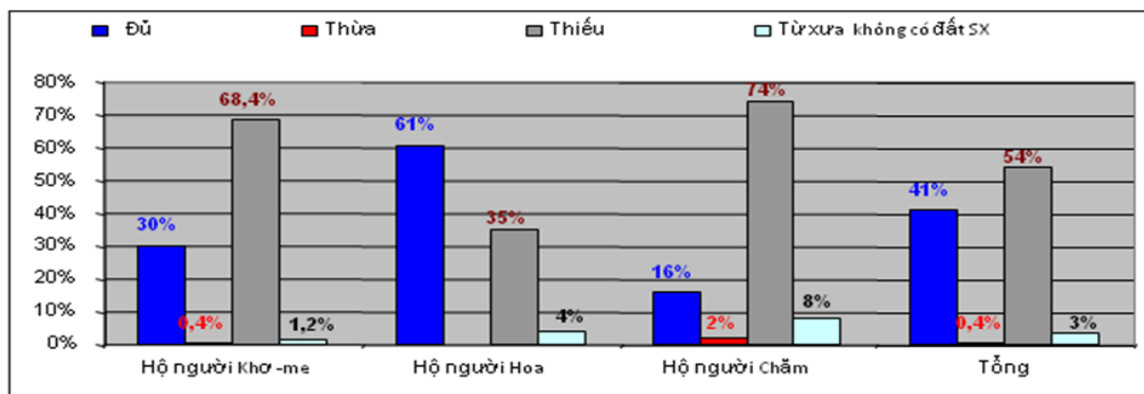
Trên thực tế, trong 5 năm gần đây (tính đến thời điểm tháng 1/2008), số lao động không tìm được việc làm mới của 500 hộ gia đình các tộc người thiểu số vùng Tây Nam Bộ chiếm đến 82,5% (trong đó, Chăm: 90,2%, Hoa: 84,2% và Khơ-me: 79,8%). Hướng giải quyết việc làm, theo ý kiến của họ, là buôn bán (21,13%), nhưng cũng có đến 30,99% số lao động của 500 hộ gia đình này đang làm nội trợ và nuôi con nhỏ. Điều này phù hợp đối với người Hoa và người Chăm vốn đã quen với việc buôn bán và phụ nữ thường làm nội trợ, làm việc tại nhà. Trong khi đó, việc làm chủ yếu của người Khơ-me là làm nông (trồng trọt, chăn nuôi) và làm thuê, nên cần chú ý đến việc chuyển dịch cơ cấu lao động và việc làm trong nông nghiệp, nông thôn sao cho phù hợp với trình độ, tập quán sản xuất của họ và theo yêu cầu của nền kinh tế chuyển đổi hiện nay.

## 2. Vấn đề đất đai

Số liệu khảo sát 500 hộ gia đình các tộc người thiểu số vùng Tây Nam Bộ cho thấy có đến 60,2% số hộ không có đất sản xuất. Trong mỗi tộc người, có 90% số hộ người Chăm, 69% số hộ người Hoa và 47,2% số hộ người Khơ-me không có đất sản xuất. 54% số hộ gia đình các tộc người này cho biết là thiếu đất sản xuất và có nhu cầu về đất sản xuất, đặc biệt là ở người Khơ-me với 68,4% số hộ thiếu đất sản xuất và có nhu cầu về đất sản xuất (xem Biểu đồ 1). Do đó, đất sản xuất là vấn đề vừa cơ bản, vừa cấp bách và có tầm quan trọng đặc biệt đối với người Khơ-me vùng Tây Nam Bộ. Trong khi đó, người Hoa và người Chăm ở đây sinh sống chủ yếu bằng buôn bán, nên đất sản xuất không phải là vấn đề cấp bách đối với họ.

Việc tranh chấp, mua bán đất đai ở các tộc người thiểu số vùng Tây Nam Bộ qua khảo sát 500 hộ gia đình cho thấy có xảy ra, nhưng chưa diễn biến trên diện rộng trong các cộng đồng này. Dù vậy, tình trạng không đất, thiếu đất sản xuất và khiếu kiện, tranh chấp đất đai trong vùng người Khơ-me là một hiện tượng đáng báo động ở các địa phương có đông người Khơ-me sinh sống, nhất là ở các huyện miền núi ven biên giới của tỉnh An Giang.

Biểu đồ 1. Nhu cầu về đất sản xuất của hộ gia đình chia theo tộc người



Nguồn: Số liệu điều tra 500 hộ các dân tộc vùng Tây Nam Bộ (tháng 1/2008).

Năm 2000, chính quyền xã Ô Lâm (huyện Tri Tôn, tỉnh An Giang) đã cấp đất sản xuất cho 718 hộ người Khơ-me không có đất với diện tích 418ha. Như vậy, trung bình mỗi hộ có khoảng 5.000 - 7.000m<sup>2</sup>. Nhưng sau đó, nhiều hộ đã đem đất được cấp đi cầm cố, dẫn đến tình trạng không có đất và/hoặc thiếu đất sản xuất. Việc tranh chấp đất đai cũng đã xảy ra và làm nóng thêm tình hình chính trị - xã hội vùng ven biên giới của tỉnh An Giang, nhất là tại xã An Cư của huyện Tịnh Biên và xã Châu Lăng của huyện Tri Tôn.

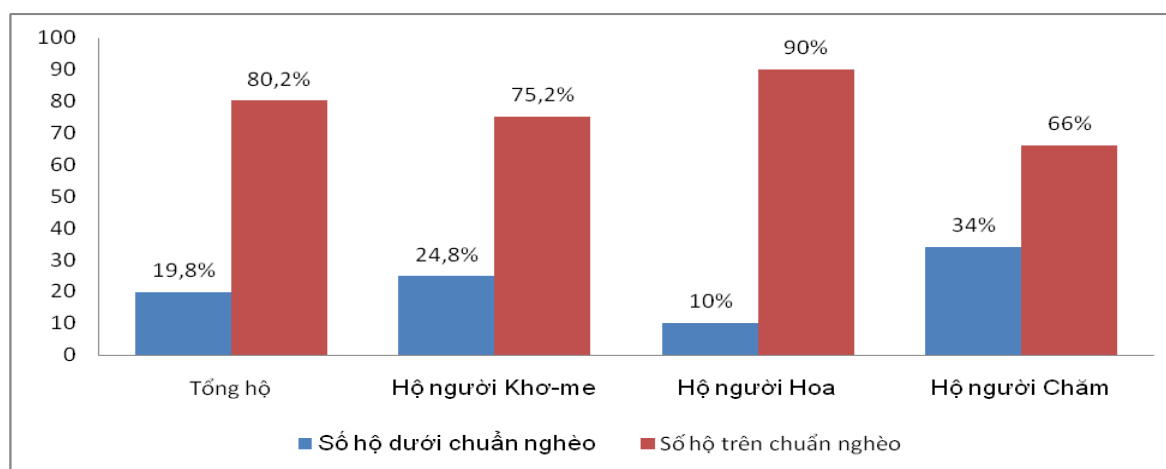
Từ năm 1990 đến nay (tháng 11/2009) khảo sát 600 hộ gia đình người Khơ-me và người Chăm cho thấy có 26,2% số hộ có biến động về đất sản xuất, trong đó 11,5% số hộ tăng diện tích (Khơ-me - 13,7%; Chăm - 7,0%), 12,5% số hộ giảm diện tích (Khơ-me - 14,7%; Chăm - 8,0%) và 2,2% số hộ vừa tăng, vừa giảm diện tích (Khơ-me - 3,0%; Chăm - 0,5%). Biến động giảm diện tích đất sản xuất vì lý do sang nhượng, cầm cố và cho thuê chiếm gần 50,0% số lần giảm diện tích của các hộ này (87/600 hộ: 12,5%).

Tuy nhiên, trên thực tế, có đến 62,7% số ý kiến (148/236) cho biết có nhu cầu hỗ trợ vốn để đầu tư sản xuất nông nghiệp và có 16,1% số ý kiến (38/236) cho biết có nhu cầu hỗ trợ đất sản xuất nông nghiệp. Ngoài ra, các hộ thiếu lương thực do thiếu việc làm và thất nghiệp cũng chiếm tỷ trọng rất cao (Khơ-me - 61,6%; Chăm - 65,2%).

### 3. Vấn đề nghèo và bất bình đẳng

Nhìn trên bình diện chung của cả nước, các chủ trương, chính sách của Đảng và Nhà nước được cụ thể hóa bằng các chương trình, dự án đầu tư xây dựng cơ sở hạ tầng, xoá đói giảm nghèo và phát triển cộng đồng có tác động tích cực, làm thay đổi “ngoạn mục” về giảm nghèo trong thập niên 1990 của thế kỷ XX và đầu thập niên 2000 của thế kỷ XXI. Tuy nhiên, quá trình giảm nghèo trong các tộc người thiểu số, nhất là ở các cộng đồng người Khơ-me và người Chăm vùng Tây Nam Bộ diễn biến còn chậm và chưa vững chắc. Số liệu khảo sát 500 hộ gia đình các tộc người thiểu số vùng này cho thấy tỷ lệ hộ nghèo còn cao, chiếm gần bằng 20% (Chăm - 34%; Khơ-me - 24,8% và Hoa - 10%) (xem Biểu đồ 2).

Biểu đồ 2. Hộ nghèo và tỷ lệ hộ nghèo trong 500 hộ được khảo sát chia theo tộc người



Nguồn: Số liệu điều tra 500 hộ các dân tộc thiểu số vùng Tây Nam Bộ (tháng 1/2008).

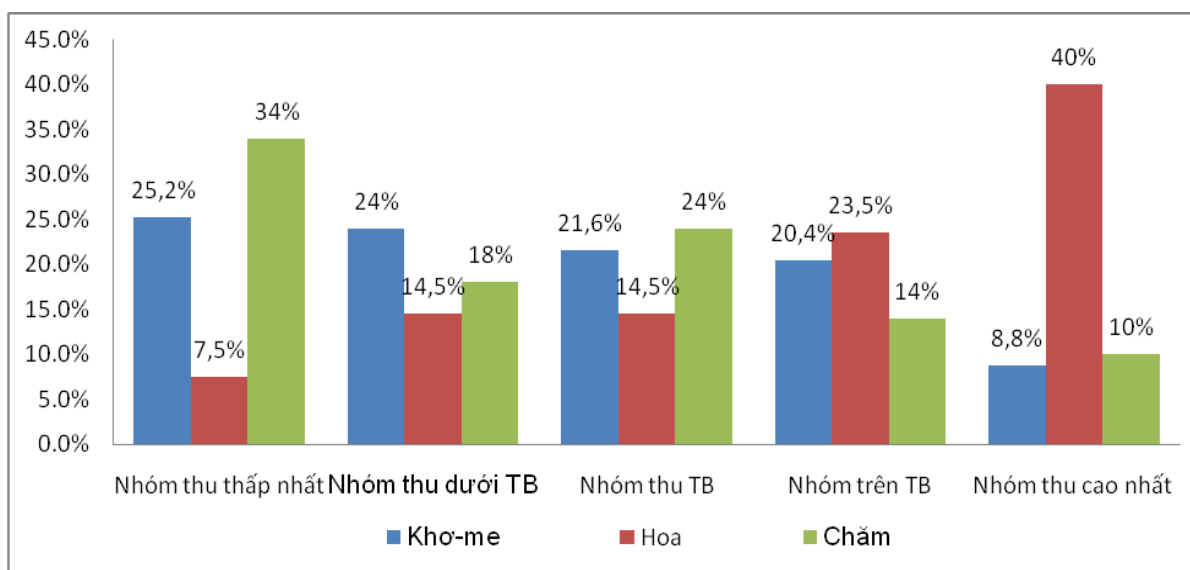
Trên thực tế, việc hỗ trợ vốn và hỗ trợ đất sản xuất cho các tộc người thiểu số vùng Tây Nam Bộ, đặc biệt là đối với người Khơ-me, đã được thực thi lồng ghép trong nhiều chương trình, dự án, nhưng hiệu quả chưa cao. Vấn đề cấp bách đặt ra trong giảm nghèo đối với các tộc người thiểu số vùng này hiện nay không phải chỉ là vốn và đất sản xuất, mà là việc làm. Bên cạnh đó, vấn đề cơ bản trong giảm nghèo bền vững trong các tộc người thiểu số là nâng cao trình độ học vấn, trình độ chuyên môn kỹ thuật, tay nghề và chất lượng nguồn nhân lực.

Về mức sống phân theo nhóm thu nhập, phần lớn hộ người Hoa rơi vào nhóm thu nhập cao nhất (chiếm 40%) và nhóm thu nhập trên trung bình (22,3%). Ngược lại, phần lớn hộ người Khơ-me và người Chăm rơi vào nhóm thu nhập thấp nhất với tỷ lệ tương ứng là 25,2% và 34%, nhóm thu nhập dưới trung bình (24% và 18%) và nhóm thu nhập trung bình (21,6% và 18%) và nhóm thu nhập trung bình (21,6% và 24%). Chênh lệch mức sống giữa nhóm thu nhập cao nhất

và nhóm thu nhập thấp nhất là 15,09 lần và nhóm thu nhập cao nhất chiếm đến 60,04% tổng thu nhập của 500 hộ được khảo sát. Như vậy, chênh lệch mức sống ở các tộc người thiểu số vùng Tây Nam Bộ (15,09 lần) cao hơn so với chênh lệch mức sống chung của vùng Tây Nam Bộ (7,3 lần) và cả nước (8,9 lần) vào năm 2008.

Bình quân thu nhập đầu người của nhóm thu nhập cao nhất là 1.945.032 đồng/người/tháng và nhóm thu nhập thấp nhất là 135.279 đồng/người/tháng, đạt ở mức rất thấp so với ngưỡng nghèo trong khu vực nông thôn (200.000 đồng/người/tháng). Điều này cho thấy bất bình đẳng về thu nhập, phân hoá giàu nghèo, phân tầng xã hội đã và đang diễn ra khá sâu sắc trong các tộc người thiểu số vùng Tây Nam Bộ. Trong đó, người Khơ-me và người Chăm được coi là những cộng đồng nghèo, chịu nhiều rủi ro, dễ bị tổn thương và thua thiệt về cơ hội phát triển so với người Hoa và người Kinh vùng này (xem Biểu đồ 3).

Biểu đồ 3. Cơ cấu tỷ lệ phân nhóm thu nhập chia theo tộc người



Nguồn: Số liệu điều tra 500 hộ các dân tộc thiểu số vùng Tây Nam Bộ (tháng 1/2008).

Số liệu khảo sát 600 hộ gia đình người Kơ-me và người Chăm ở tỉnh An Giang cho thấy có sự chênh lệch đáng kể giữa nhóm thu nhập cao nhất so với nhóm thu nhập thấp nhất là 9,2 lần trong 400 hộ người Kơ-me và lên đến 16,4 lần trong 200 hộ người Chăm. Sự bất bình đẳng về thu nhập dẫn đến phân hóa giàu nghèo, phân tầng xã hội trong người Chăm diễn ra mạnh hơn so với người Kơ-me (hệ số Gini Chăm là 0,55 và Kơ-me - 0,41). Về bình quân thu nhập nhân khẩu phân theo học vấn của chủ hộ người Kơ-me, trình độ học vấn của chủ hộ tỷ lệ thuận với bình quân thu nhập nhân khẩu, tức là chủ hộ có trình độ học vấn càng cao thì có thu nhập bình quân nhân khẩu càng nhiều. Ngược lại, ở cộng đồng của Chăm, thu nhập bình quân nhân khẩu không tỷ lệ thuận với trình độ học vấn của chủ hộ. Điều đặc biệt là, dưới góc nhìn về giới, tỷ lệ hộ nghèo có chủ hộ là nam thấp hơn tỷ lệ hộ nghèo có chủ hộ là nữ và ngược lại, tỷ lệ hộ không nghèo có chủ hộ là nam cao hơn tỷ lệ hộ không nghèo có chủ hộ là nữ.

#### 4. Vấn đề quan hệ tộc người

Quan hệ tộc người ở vùng Tây Nam Bộ đã được thiết lập lâu bền trong lịch sử bởi những người nông dân nghèo “tứ xứ”, cùng chung số phận “tha phương, cầu thực”, đi tìm kế sinh nhai và chọn nơi đây là quê hương, xứ sở mới của mình. Ở đây, quá trình đồng hoá tự nhiên và hoà hợp, hội nhập giữa các tộc người, giữa người Kinh và các tộc người thiểu số đã hiện diện trong mọi lĩnh vực đời sống cư dân, từ đời sống vật chất đến đời sống tinh thần, tâm linh và đời sống chính trị - xã hội. Đó cũng là xu hướng chủ đạo, có tính xuyên suốt trong suốt tiến trình hình thành và phát triển vùng đất này từ thời

kỳ các chúa Nguyễn và triều Nguyễn cho đến nay.

Tuy nhiên, quan hệ tộc người ở vùng Tây Nam Bộ diễn biến lâu nay giữa người Kinh, người Kơ-me, người Hoa và người Chăm và giữa họ với đồng tộc ở nước ngoài là hết sức đa dạng. Dưới tác động của các chính sách “đồng hóa cưỡng bức”, “phân biệt đối xử” của các chúa Nguyễn và triều Nguyễn trước đó và chính quyền Sài Gòn sau này, chính sách “khai thác thuộc địa”, chủ ý “chia để trị” và khơi dậy “lòng hận thù dân tộc” của thực dân Pháp trước đó và phần nào đó của đế quốc Mỹ sau này, làm cho quan hệ tộc người ở vùng Tây Nam Bộ diễn biến rất phức tạp. Các thế lực thù địch đã và đang tiến hành nhiều âm mưu gây chia rẽ khối đoàn kết dân tộc. Xung đột giữa các tộc người ở vùng này đã từng xảy ra trong các thời kỳ lịch sử trước đây và đang tiềm ẩn những nguy cơ tương tự trong tương lai.

Hiện nay, các thế lực thù địch bên ngoài luôn tìm cách khoét sâu những mâu thuẫn trong quan hệ tộc người và tôn giáo, chủ yếu là mâu thuẫn về đất đai, gây ra bạo loạn ở một số xã trong vùng ven biên giới của tỉnh An Giang. Vấn đề cấp bách đang đặt ra hiện nay là giải quyết căn bản đất ở và đất sản xuất đối với người Kơ-me, đồng thời có biện pháp chế định việc sang nhượng, mua bán đất đai trong vùng người Kơ-me.

Công tác quản lý biên giới, xây dựng đường biên giới hòa bình, hữu nghị và củng cố mối quan hệ thân thiện giữa các tộc người ở hai bên giới Việt Nam - Campuchia được đặc biệt coi trọng. Tuy nhiên, tình hình chính trị - xã hội vùng biên giới Tây Nam Bộ trong thời gian gần đây diễn biến không

bình thường. Trong khi đó, hệ thống chính trị cấp cơ sở vẫn còn thiếu và yếu trong thực thi đồng bộ các chủ trương, chính sách, lồng ghép có hiệu quả các chương trình, dự án đầu tư phát triển kinh tế - xã hội, phát triển cộng đồng để bảo đảm ổn định chính trị - xã hội, giữ vững an ninh và quốc phòng vùng biên.

### 5. Vấn đề giáo dục và dạy nghề

Mặc dù các địa phương vùng Tây Nam Bộ đã có nhiều nỗ lực trong phát triển giáo dục, đào tạo, nâng cao trình độ học vấn, mặt bằng dân trí và chất lượng nguồn nhân lực trong các tộc người, nhất là đối với người Khơ-me và người Chăm, nhưng nhìn chung trình độ học vấn của các tộc người thiểu số vùng Tây Nam Bộ hiện nay vẫn còn thấp, đặc biệt là đối với số người trong độ tuổi lao động. Điều này có ảnh hưởng lâu dài đến việc đào tạo nghề và chuyển đổi cơ cấu lao động trong những ngành nghề đòi hỏi trình độ học vấn cao.

Theo Tổng điều tra dân số và nhà ở ngày 1/4/2009, trong năm học 2008 - 2009, số người từ 5 đến 25 tuổi ở vùng Tây Nam Bộ đang đi học chiếm 50,97%, đã nghỉ học chiếm 44,66% và chưa từng đi học chiếm 4,37% dân số trong độ tuổi này. Tỷ lệ số người đang đi học ở khu vực thành thị vẫn cao hơn ở khu vực nông thôn (56,67% và 49,36%). Toàn vùng Tây Nam Bộ đã huy động được 94,31% số học sinh tiểu học, 77,90% số học sinh trung học cơ sở và 46,60% số học sinh trung học phổ thông. Càng học lên cao tình trạng nghỉ học ở các lớp trung học cơ sở và trung học phổ thông càng tăng, nhất là ở khu vực nông thôn.

Qua khảo sát 500 hộ gia đình các tộc người thiểu số vùng Tây Nam Bộ, số người trong độ tuổi đi học chưa từng đi học và đã nghỉ học, chiếm đến 45,74% dân số nhóm tuổi này. Riêng đối với người Khơ-me, số người trong độ tuổi đi học chưa từng đi học (7,69%) và đã nghỉ học (45,73%) chiếm tỷ lệ cao nhất, đến 53,42%. Trong 600 hộ gia đình người Khơ-me và người Chăm tỉnh An Giang thì số người trong độ tuổi đi học (6 - 24 tuổi) đang đi học chiếm 39,1% trong 400 hộ người Khơ-me và 35,4% trong 200 hộ người Chăm. Trong khi đó, số người chưa từng đi học và đã nghỉ học chiếm đến 60,9% trong 400 hộ người Khơ-me (chưa từng đi học: 12,4% và đã nghỉ học: 48,7%) và 64,6% trong 200 hộ người Chăm (chưa từng đi học: 9,4% và đã nghỉ học: 55,2%).

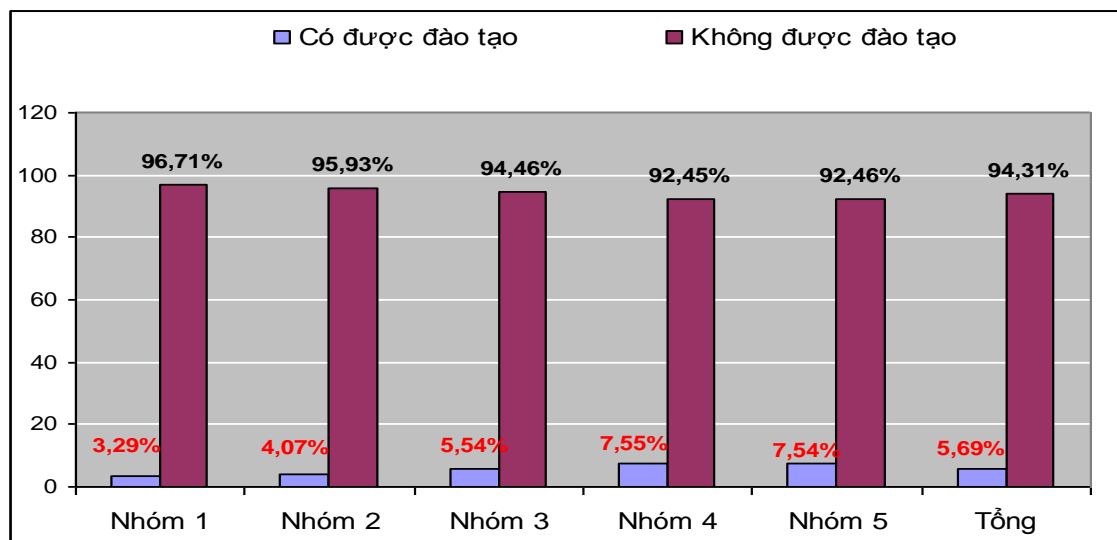
Có nhiều nguyên nhân khiến cho số người trong độ tuổi này chưa từng đi học và đã nghỉ học như: do khó khăn về kinh tế gia đình nên không đi học được hoặc phải nghỉ học sớm; con cái phải theo cha mẹ đi buôn bán, làm ăn xa nhà; khoảng cách từ nhà đến trường còn xa, không có người đưa đón hoặc khó đi lại vào mùa nước nổi... Nhưng lý do được nhiều người đề cập đến là con em của mình học kém, không theo kịp bạn bè trong lớp nên chán nản, tự bỏ học mà gia đình, nhà trường, cộng đồng và chính quyền địa phương chưa có biện pháp hữu hiệu để thu hút học sinh Khơ-me và học sinh Chăm bỏ học, trở lại với trường lớp. Vì thế, để khắc phục tình trạng này, cần có chính sách giáo dục đặc thù cho việc dạy và học trong vùng các tộc người thiểu số vùng Tây Nam Bộ, đặc biệt là giáo dục mầm non và giáo dục trung học phổ thông, tạo điều kiện cần thiết để học sinh Khơ-me và học sinh Chăm theo

kip chương trình giáo dục phổ thông bắt đầu từ lớp 1 của bậc tiểu học và tốt nghiệp trung học phổ thông, trúng tuyển vào các trường cao đẳng, đại học.

Vùng Tây Nam Bộ đang đối mặt với nhiều thách thức trong phát triển nguồn nhân lực có trình độ chuyên môn kỹ thuật và tay nghề cao. Số liệu điều tra 500 hộ gia đình các tộc người thiểu số vùng này vào tháng 1/2008 cho thấy dân số trong độ tuổi lao động (nam: 15 - 60 tuổi; nữ: 15 - 55 tuổi) được

đào tạo nghề trong 5 năm gần đây chỉ chiếm 5,69% (xem Biểu đồ 4). Tương quan giữa đào tạo nghề trong 5 năm gần đây chia theo 5 nhóm thu nhập thì nhóm thu nhập cao hơn có số người được đào tạo nghề nhiều hơn. Các địa phương vùng Tây Nam Bộ cũng đã xúc tiến việc đầu tư xây dựng các trung tâm, trường dạy nghề, thực hiện chính sách khuyến khích, hỗ trợ việc dạy và học nghề; gắn dạy nghề với giới thiệu việc làm, đáp ứng nhu cầu tuyển dụng lao động của doanh nghiệp tại địa phương và trong vùng.

Biểu đồ 4. Tỷ lệ người được đào tạo trong 5 năm gần đây chia theo nhóm thu nhập



Nguồn: Số liệu điều tra 500 hộ các dân tộc thiểu số vùng Tây Nam Bộ (tháng 1/2008).

Tuy nhiên, tính đến thời điểm tháng 11/2009, số lao động người Khơ-me và người Chăm ở tỉnh An Giang chưa được đào tạo chuyên môn kỹ thuật và học nghề còn cao, chiếm đến 90,8% tổng số người trong độ tuổi lao động của 600 hộ được khảo sát. Như vậy, dạy nghề đóng vai trò quan trọng trong việc tạo việc làm, nâng cao thu nhập và mức sống kinh tế hộ gia đình. Vấn đề đặt ra ở đây là cần đa dạng hóa các loại nghề nghiệp sao cho phù hợp với tập

quán sản xuất truyền thống và trình độ phát triển của mỗi tộc người, đáp ứng yêu cầu phát triển bền vững vùng trong nền kinh tế chuyển đổi và hội nhập hiện nay.

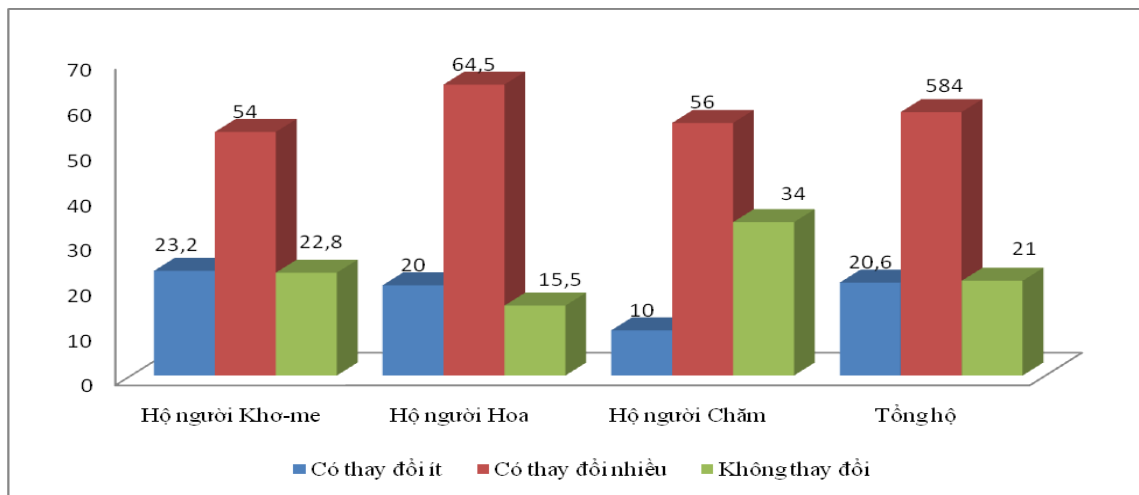
#### 6. Vấn đề y tế, chăm sóc sức khỏe, bảo vệ và cải thiện môi trường

Chăm sóc sức khỏe, bảo vệ và cải thiện môi trường trong vùng các tộc người thiểu số vùng Tây Nam Bộ đã được tăng cường hơn về mạng lưới khám chữa bệnh (các bệnh viện đa khoa, phòng khám đa khoa khu vực,

trạm y tế xã, mạng lưới chăm sóc sức khỏe cộng đồng). Chăm sóc sức khỏe, bảo vệ và cải thiện môi trường trong vùng người Khơ-me và vùng người Chăm được đặc biệt coi trọng được thể hiện ở một số chính sách như cấp phát thẻ bảo hiểm y tế, hỗ trợ đào giếng phục vụ nước sạch cho sinh hoạt, xây dựng nhà tắm, hố xí, sửa chữa nhà cửa, xử lý chất thải... Tuy vậy, hệ thống y tế cơ sở và mạng lưới chăm sóc sức khỏe cộng đồng vẫn chưa

đáp ứng được nhu cầu phòng, khám và chữa bệnh trong vùng các tộc người thiểu số, nhất là ở khu vực nông thôn, vùng sâu, vùng biên giới, ven biển và hải đảo. Trong khi đó, môi trường sinh thái và nhân văn vùng Tây Nam Bộ đang trong tình trạng suy thoái bởi tác động của sự phát triển kinh tế - xã hội, biến đổi khí hậu toàn cầu và nước biển dâng hiện nay. Có đến 58,4% số ý kiến trong 500 hộ được khảo sát cho rằng không gian sinh sống của họ có thay đổi nhiều (xem Biểu đồ 5).

Biểu đồ 5. Tỷ lệ hộ có ý kiến về thay đổi không gian sinh sống



Nguồn: Số liệu điều tra 500 hộ các dân tộc thiểu số vùng Tây Nam Bộ (tháng 1/2008).

Ô nhiễm môi trường ngày càng lan rộng trên các tiểu vùng sinh thái đồng bằng, đồi núi, ven biển và hải đảo vùng Tây Nam Bộ. Đáng chú ý là ô nhiễm nguồn nước đã đến mức báo động do nước thải công nghiệp ở khu vực đô thị, nước thải nuôi trồng thủy sản (cá, tôm, cua...) ở khu vực các sông lớn và ven biển, trong vùng người Khơ-me và người Chăm. Ngoài ra, khai thác tự nhiên bằng hình thức đánh bắt cá theo sông rạch, ven biển và lấy củi đã xâm hại môi trường sống của các loài động thực vật trong vùng rừng ngập mặn ven biển và vùng đồi núi ven biên giới Tây Nam Bộ.

Số liệu khảo sát 500 hộ gia đình các tộc người thiểu số vùng Tây Nam Bộ cho thấy có nhiều người còn sử dụng nước sinh hoạt không hợp vệ sinh. Tại các địa bàn được chọn mẫu nghiên cứu, có 31,97% số người ở Trà Vinh, 22,68% số người ở An Giang, 18,73% số người ở Sóc Trăng, 15,63% số người ở Kiên Giang và 10,99% số người ở Cần Thơ còn uống nước lã. Trong đó, có đến 75,07% số người Khơ-me (533 người) còn uống nước lã. Vì thế, để nâng cao chất lượng dân số, tầm vóc con người và chất lượng nguồn nhân lực trong các tộc người thiểu số vùng Tây Nam Bộ, vấn đề y tế, chăm sóc

sức khỏe, bảo vệ và cải thiện môi trường vùng này đang đặt ra hết sức cấp bách trong tình hình hiện nay.

### **Một số kiến nghị**

Từ kết quả khảo sát thực tế trên địa bàn Tây Nam Bộ, bài viết này đề xuất một số kiến nghị sau:

- Cần tổng kết, đánh giá kết quả thực thi các chủ trương, chính sách của Đảng và Nhà nước được cụ thể hoá bằng các chương trình, dự án đầu tư xây dựng cơ sở hạ tầng, phát triển kinh tế - xã hội và phát triển cộng đồng trong vùng các tộc người thiểu số vùng Tây Nam Bộ, nhất là trong vùng người Khơ-me và người Chăm. Trên cơ sở đó, lựa chọn một số chương trình, dự án ưu tiên đầu tư phát triển kinh tế - xã hội, bảo vệ và cải thiện môi trường phù hợp với đặc điểm, lợi thế của địa phương, vùng trong mối liên kết nội vùng, liên vùng và xuyên biên giới cũng như trình độ phát triển của mỗi tộc người.

- Về kinh tế: 1) Tập trung đầu tư xây dựng cơ sở hạ tầng thiết yếu phục vụ sản xuất nông nghiệp, xúc tiến khuyến nông, khuyến ngư, khuyến lâm để chuyển đổi cơ cấu mùa vụ, cây trồng, vật nuôi thích hợp, chuyển dịch cơ cấu lao động và việc làm trong nông nghiệp, nông thôn, chủ yếu trong vùng người Khơ-me ven biển và ven biên giới Tây Nam Bộ. 2) Hỗ trợ phát triển sản xuất, làm dịch vụ cho hộ gia đình các tộc người thiểu số vùng Tây Nam Bộ nhằm góp phần chuyển đổi cơ cấu kinh tế, chuyển dịch cơ cấu lao động phù hợp với tập quán, trình độ phát triển của mỗi tộc người, tiềm năng, lợi thế của từng địa phương và từng vùng; chuyển đổi cơ cấu kinh tế, chuyển dịch cơ cấu lao động và việc làm tập trung vào kinh tế biển, kinh tế biên giới và hoạt động du lịch. 3) Phát triển du lịch sinh thái - văn hóa thân thiện với môi trường,

gắn với bảo tồn, phát huy giá trị của các di tích khảo cổ học, thiết chế văn hóa, làng nghề, nghề thủ công và lễ hội truyền thống trong vùng các tộc người thiểu số, đặc biệt là vùng người Khơ-me và người Chăm ven biển và ven biên giới Tây Nam Bộ.

- Về xã hội và văn hoá: 1) Xúc tiến đào tạo nghề kết hợp với giới thiệu và giải quyết việc làm cho lao động phổ thông trong các tộc người thiểu số vùng Tây Nam Bộ, nhất là trong cộng đồng người Khơ-me và người Chăm trên cơ sở đa dạng hóa các ngành nghề đáp ứng yêu cầu phát triển kinh tế - xã hội của địa phương, vùng và góp phần giảm thiểu lao động xuất cư vì thiếu việc làm tại địa phương, trong vùng. 2) Xây dựng chính sách đặc thù hỗ trợ phát triển giáo dục, đào tạo và dạy nghề trong các tộc người thiểu số vùng Tây Nam Bộ, nhất là ở người Khơ-me và người Chăm; xoá bỏ dần tình trạng nghỉ học, bỏ học, nâng cao trình độ dân trí, chất lượng nguồn nhân lực đáp ứng yêu cầu phát triển kinh tế - xã hội và xoá đói giảm nghèo bền vững. 3) Nâng cao hiệu quả hoạt động của các thiết chế văn hoá cộng đồng, phong trào “Toàn dân đoàn kết xây dựng đời sống văn hoá cơ sở”, xây dựng gia đình văn hoá, ấp văn hoá, môi trường văn hoá lành mạnh và các điểm sáng văn hoá biên giới, biển đảo trong vùng các tộc người thiểu số vùng Tây Nam Bộ. 4) Tăng cường công tác đào tạo, bồi dưỡng, nâng cao năng lực lãnh đạo, quản lý và điều hành của đội ngũ cán bộ là người dân tộc thiểu số trong hệ thống chính trị cấp cơ sở để huy động đầy đủ các nguồn lực và thực hiện có hiệu quả hơn các chủ trương, chính sách phát triển kinh tế - xã hội, xoá đói giảm nghèo và phát triển cộng đồng, giữ vững ổn định chính trị - xã hội, bảo đảm an ninh và quốc phòng trong vùng các tộc người thiểu số vùng Tây Nam Bộ.