

GIAO ĐẤT GIAO RỪNG Ở HUYỆN A LƯỚI, TỈNH THỪA THIÊN HUẾ: CHÍNH SÁCH VÀ THỰC TIỄN

NGUYỄN THỊ MỸ VÂN

Đặt vấn đề

Số liệu thống kê cho thấy trong vòng 15 năm (1976 - 1990), Việt Nam đã mất hơn 2,6 triệu ha rừng, chiếm khoảng 24% tổng diện tích rừng tự nhiên của cả nước (Nguyễn Quang Tân và Thomas Sikor, 2012). Mất rừng kéo theo nhiều hệ lụy không chỉ về vấn đề môi trường mà còn ảnh hưởng đến sự phát triển kinh tế, xã hội của quốc gia và sự sinh tồn của hơn 25 triệu người dân Việt Nam. Trong 54 dân tộc của Việt Nam, ngoại trừ dân tộc Kinh, Hoa và Khơ-me, các dân tộc thiểu số còn lại sinh sống chủ yếu dựa vào rừng. Chính vì vậy, việc phát triển và quản lý rừng luôn là ưu tiên hàng đầu của Chính phủ Việt Nam. Trong những thập niên vừa qua, nhiều chương trình, chính sách của Nhà nước được ban hành nhằm hướng tới việc quản lý rừng ngày càng hiệu quả hơn, góp phần nâng cao đời sống cho người dân sống ở các vùng đồi núi, điển hình nhất là Chương trình Giao đất giao rừng (GDGR). Chương trình GDGR được thực hiện rộng rãi trên phạm vi cả nước từ năm 1994 và nhận được sự đồng tình ủng hộ cao của toàn xã hội. Với những nỗ lực của Chính phủ và người dân, kể từ khi thực hiện Chương trình GDGR đến nay, diện tích rừng của Việt Nam có xu hướng tăng nhanh, từ 28,8% (năm 1998) lên 36,7% (năm 2004) và 39,7%

(năm 2011) (Võ Quý, 2011; Bộ Nông nghiệp và Phát triển nông thôn, 2012), cuộc sống của người dân vùng núi cũng được cải thiện đáng kể. Tuy nhiên, bên cạnh những thành công, chương trình cũng bộc lộ nhiều hạn chế, đặc biệt là trong quá trình thực thi tại các địa phương.

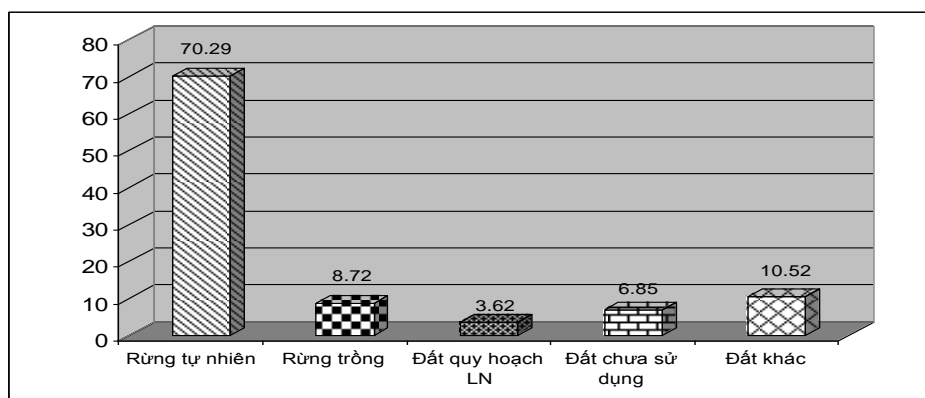
A Lưới là một trong hai huyện vùng đồi núi của tỉnh Thừa Thiên Huế, có diện tích đất lâm nghiệp khá lớn, chiếm khoảng 1/3 diện tích đất tự nhiên của toàn tỉnh và là địa bàn cư trú của nhiều dân tộc thiểu số. Sinh kế chính của người dân chủ yếu là dựa vào rừng. Giao đất giao rừng được triển khai ở huyện A Lưới từ năm 2003. Sau 10 năm thực hiện chương trình, sinh kế của người dân địa phương đã có nhiều thay đổi. Tuy nhiên, sự thay đổi này diễn ra không đồng đều giữa các cộng đồng, các tộc người và giữa các nhóm hộ trong mỗi cộng đồng, góp phần làm gia tăng sự bất bình đẳng xã hội. Để góp phần tìm hiểu thêm về thực trạng GDGR tại địa phương và ảnh hưởng của chương trình đến đời sống của người dân, chúng tôi tiến hành khảo sát tại sáu cộng đồng trên địa bàn huyện A Lưới, tỉnh Thừa Thiên Huế, nơi đã và đang thực hiện Chương trình GDGR. Kết quả khảo sát cho thấy giữa chính sách và thực tiễn vẫn còn khoảng cách quá lớn.

2. Thực trạng giao đất giao rừng ở huyện A Lưới

A Lưới có diện tích rừng tự nhiên khá lớn, chiếm hơn 70% tổng diện tích đất lâm

nghiệp của huyện. Sau 10 năm thực hiện GDGR, diện tích rừng trên địa bàn huyện đã tăng đáng kể. Đến cuối năm 2012, độ che phủ rừng của huyện đạt đến 79,96% (UBND huyện A Lưới, 2013).

Biểu đồ 1. Tỷ trọng đất lâm nghiệp của huyện A Lưới năm 2012



Nguồn: Hạt Kiểm lâm A Lưới, 2012.

Thực hiện chủ trương xã hội hóa công tác quản lý bảo vệ và phát triển rừng của Nhà nước, huyện A Lưới triển khai GDGR dưới 2 hình thức: *Giao rừng tự nhiên cho dân quản lý* và *Giao đất lâm nghiệp để người dân trồng rừng*.

2.1. Giao rừng tự nhiên cho dân quản lý

Rừng tự nhiên giao cho dân quản lý được thực hiện đầu tiên tại huyện A Lưới vào năm 2003 và đến nay đã triển khai ở hầu hết các xã trên địa bàn huyện. Tính đến cuối năm 2011, A Lưới đã giao 9.722,90 ha rừng cho ba loại chủ thể quản lý chính bao gồm *hộ gia đình, cộng đồng thôn* và *nhóm hộ* quản lý (Hạt Kiểm lâm A Lưới, 2012). Tuy nhiên, mỗi xã được tiến hành với những phương thức và thời gian hoàn toàn không giống nhau.

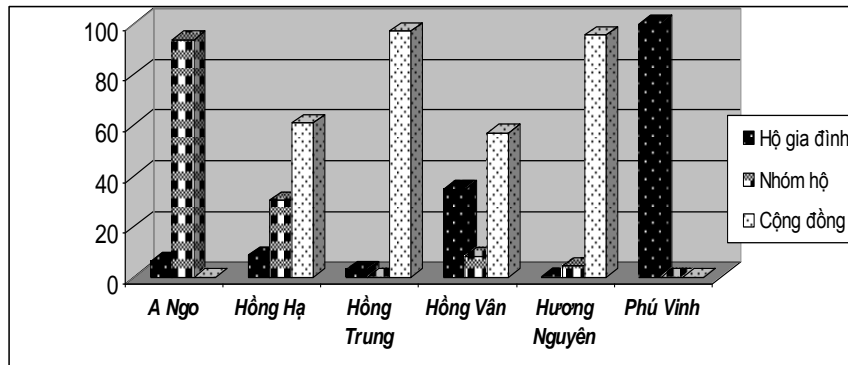
Kết quả khảo sát cho thấy việc GDGR được triển khai ở các xã không chỉ khác nhau về thời gian mà các hình thức giao rừng cũng khác nhau. Giao rừng cho *hộ gia đình* quản lý tập trung chủ yếu ở hai xã Hồng Vân và Phú Vinh. Đặc biệt, ở xã Phú Vinh rừng tự nhiên giao cho hộ gia đình quản lý chiếm 100%, và không có các hình thức giao rừng khác. Hình thức giao rừng này được thực hiện thí điểm tại hai xã Hồng Vân và Phú Vinh: Hồng Vân thí điểm theo Quyết định 178 của Nhà nước¹ vào năm 2003, Phú Vinh thí điểm theo Đề án Giao rừng của huyện giai đoạn 2010 - 2014. Trong khi đó, giao rừng cho *nhóm hộ* quản lý mới được triển khai năm 2011 và 2012,

¹ Quyết định số 178/QĐ-TTg ngày 12/11/2001 của Thủ tướng Chính phủ về quyền hưởng lợi, nghĩa vụ của hộ gia đình, cá nhân được giao, được thuê nhận khoán rừng và đất lâm nghiệp.

tập trung chủ yếu ở hai xã A Ngo và Hồng Hạ. Giao rừng cho *cộng đồng thôn* được

thực hiện khá phổ biến ở các xã nhưng nhiều nhất là Hồng Trung và Hương Nguyễn.

Biểu đồ 2. Các hình thức giao rừng phân theo địa bàn các xã



Nguồn: Khảo sát thực địa, 2012.

Như vậy, chúng ta thấy chương trình giao rừng tự nhiên cho người dân quản lý trên địa bàn huyện A Lưới được thực hiện dưới ba hình thức: giao cho *hộ gia đình*, *nhóm hộ* và *cộng đồng thôn* quản lý. Thời gian thực hiện cũng khác nhau: Hồng Vân (giao từ năm 2003), Hồng Trung (giao năm 2005), Phú Vinh (giao năm 2011), A Ngo (mới triển khai năm 2012).

2.2. Giao đất để trồng rừng

Mục tiêu của Chương trình GDGR là nâng cao hiệu quả sử dụng đất lâm nghiệp, góp phần xóa đói giảm nghèo, giải quyết việc làm, tăng thu nhập cho người dân. Để đẩy mạnh chủ trương giao đất cho dân trồng rừng kinh tế nên huyện đã khuyến khích người dân trồng các cây công nghiệp như keo, bạch đàn, cao su, cà phê... Trong đó, cao su và keo được xác định là cây mũi nhọn ở A Lưới bởi theo đánh giá của lãnh đạo huyện thì “cứ một ha rừng cây keo, chi phí

bỏ ra ban đầu không quá 7 triệu đồng, sau 5 - 7 năm thu hoạch, bán được từ 20 đến 40 triệu đồng/ha. Đầu ra của cây keo hiện nay lại hết sức thuận lợi...” (PVS, nam, 55 tuổi, cán bộ lãnh đạo huyện). Với những lợi ích của hoạt động trồng rừng nên số lượng hộ gia đình tham gia ngày càng nhiều góp phần làm gia tăng diện tích rừng trên địa bàn huyện. Năm 2012 diện tích rừng trồng trên địa bàn huyện đã tăng thêm 705,09ha (UBND huyện A Lưới, 2013).

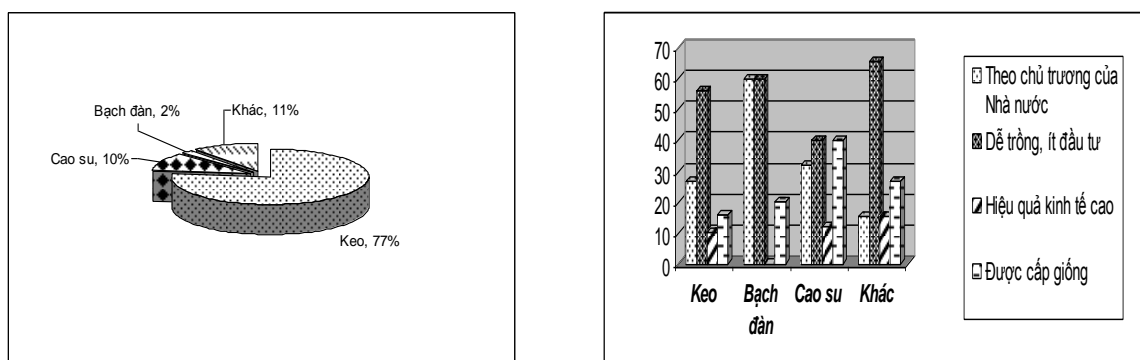
Số liệu khảo sát cho thấy có đến 83,4% hộ gia đình trên địa bàn tham gia trồng rừng. Tuy nhiên, có sự khác nhau giữa người Kinh và người DTTS. Tỷ lệ hộ người DTTS tham gia trồng rừng cao hơn nhiều so với hộ người Kinh, với tỷ lệ tương ứng là 71,6% và 43,1%. Nhóm hộ không nghèo tham gia trồng rừng nhiều hơn so với nhóm hộ nghèo. Nguyên nhân là do “...trồng sẵn và lúa cạnh trên rẫy để có cái ăn chứ nếu trồng rừng thì lấy gì mà ăn. Trồng rừng 5 - 7 năm mới thu

hoạch trong khi đó các hộ nghèo lấy đầu ra tiền để mua lương thực. Hộ nghèo thì chỉ biết lo cho cuộc sống hiện tại thôi, lo làm sao để không bị đói là tốt lắm rồi” (PVS, nữ, 28 tuổi, xã Hồng Vân).

Mặc dù về nguyên tắc sau khi được giao đất, người dân tự quyết định cây trồng,

xã chỉ tuyên truyền, phổ biến về việc trồng cây gì là phù hợp với đất. Nhưng kết quả khảo sát cho thấy người dân lựa chọn cây trồng theo chủ trương của Nhà nước và theo sự hướng dẫn của chính quyền địa phương vẫn chiếm ưu thế. Trong khi đó, lựa chọn cây trồng để đem lại hiệu quả kinh tế cao lại ít được người dân chú ý.

Biểu đồ 3. Cây trồng chính và lý do lựa chọn cây trồng



Nguồn: Khảo sát thực địa, 2012.

3. Tác động của Chương trình GDGR đến đời sống của người dân

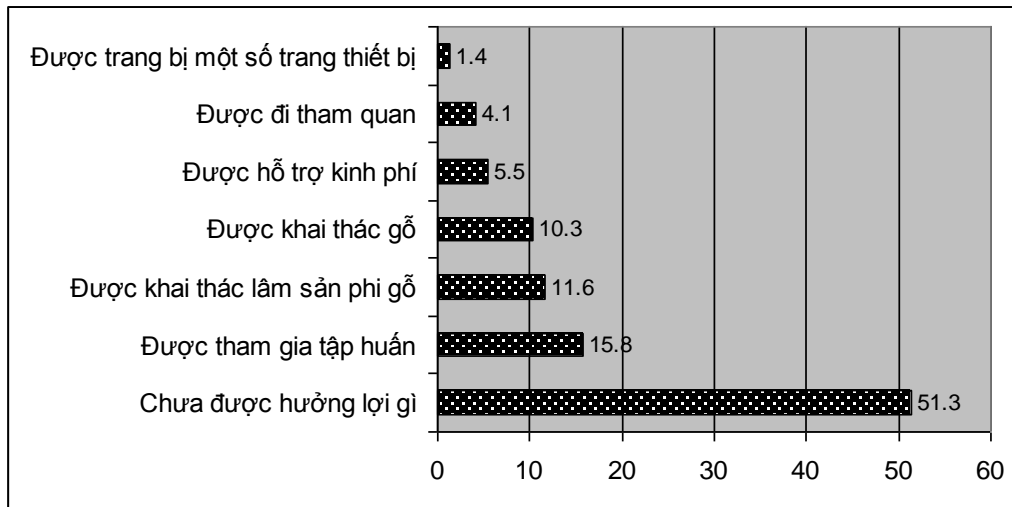
Chương trình GDGR của Chính phủ được ban hành nhằm đạt được hai mục tiêu chính: (i) Góp phần cải thiện sinh kế cho người dân sống dựa vào rừng; và (ii) Góp phần bảo vệ và phát triển rừng. Tuy nhiên, kết quả khảo sát cho thấy kể từ khi nhận rừng cho đến nay người dân nhận được rất ít sự hỗ trợ cho công việc mà họ đang đảm nhận, bất kể dưới hình thức giao rừng nào. Có đến 51,3% trả lời là họ chưa được hưởng lợi gì từ Chương trình.

Để hiểu thêm về vấn đề này, chúng tôi đi sâu phân tích từng loại hình giao rừng được thực hiện trên địa bàn huyện A Lưới.

3.1. Đối với loại rừng tự nhiên giao cho hộ gia đình quản lý

Kết quả thảo luận nhóm của những hộ nhận rừng với hình thức giao cho gia đình quản lý, người dân cho biết “...sau gần 10 năm nhận rừng chúng tôi chưa được hưởng lợi gì, chỉ được tham gia các buổi tập huấn do Kiểm lâm tổ chức. Mỗi lần tham gia tập huấn được hỗ trợ 20.000đồng/hộ. Chúng tôi được đi tham quan 2 lần về cách thức quản lý bảo vệ rừng. Ngoài ra, các hộ gia đình còn được hỗ trợ một số trang thiết bị phục vụ cho việc chăm sóc, bảo vệ rừng, cụ thể: mỗi hộ gia đình được cấp 1 đôi dép, 1 bộ áo mưa, 1 cây đèn pin và 1 đôi ủng để phục vụ cho việc đi tuần tra bảo vệ rừng...” (TLN thôn A Hố, xã Hồng Vân).

Biểu đồ 4. Sự hưởng lợi của người nhận rừng



Nguồn: Khảo sát thực địa, 2012.

Để kiểm định thông tin, chúng tôi có buổi làm việc với Kiểm lâm huyện A Lưới và được cán bộ kiểm lâm huyện cho biết “Những hộ gia đình được giao rừng theo quyết định 178 vẫn chưa được hưởng lợi vì cần phải thuê người đánh giá lại xem trữ lượng rừng sau khi bảo vệ có tốt hơn không. Nếu tốt hơn thì người dân mới được hưởng lợi; nhưng hiện nay chưa tiến hành đánh giá được nên người dân vẫn phải chờ. Trước khi giao rừng cho dân, có đánh giá trữ lượng rừng ban đầu (lần 1) nhưng đến nay vẫn chưa tiến hành đánh giá lại lần 2” (PVS, nam, cán bộ kiểm lâm huyện A Lưới).

Hiện tại rừng tự nhiên giao cho các hộ vẫn chưa được cấp giấy chứng nhận quyền sử dụng đất, chỉ có Quyết định giao đất của UBND huyện A Lưới và bản khế ước giao kèo về việc nhận đất rừng. Trong khế ước quy định rõ về quyền và nghĩa vụ của mỗi bên khi tham gia. Tuy nhiên, khi được hỏi

thì tất cả các hộ gia đình đều không nắm rõ. Họ không biết họ có được những quyền gì đối với đất rừng, chỉ biết rằng trách nhiệm là phải bảo vệ rừng.

3.2. Đối với loại rừng tự nhiên giao cho cộng đồng thôn quản lý

Cũng giống như giao rừng cho hộ gia đình, rừng giao cho cộng đồng thôn quản lý cũng chưa biết khi nào sẽ được hưởng lợi. Việc giải thích cho người dân vẫn còn nhập nhằng, khá mơ hồ: “Trước mắt họ nói mình bảo vệ rừng. Trong rừng mình có thể trồng xen những cây khác như mây, cọ, lá nó... để sau này có hưởng lợi từ những cây đó. Ngoài ra, nghe nói các cơ quan bên tài nguyên môi trường như điện, nước, sau này có hỗ trợ nhưng họ nói rứa thôi chứ chưa biết thế nào...” (PVS, Trưởng thôn thôn Quảng Mai, xã A Ngo).

Kết quả thảo luận nhóm ở thôn Lê Triêng II, xã Hồng Trung, nơi được giao

700ha rừng tự nhiên cho cộng đồng thôn quản lý từ năm 2005, người dân cho biết “...rừng chúng tôi đang quản lý là rừng tự nhiên phòng hộ nên không được khai thác chỉ quản lý bảo vệ, được phép chăn thả heo rừng, trồng mây và khai thác các lâm sản phi gỗ. Nhưng do chúng tôi không có vốn đầu tư nên chưa thực hiện được. Hiện tại, chúng tôi chỉ được hưởng lợi từ rừng là lấy củi khô, hái măng và một số loại rau rừng...” (TLN thôn Lê Triêng II, xã Hồng Trung).

Không chỉ người dân mà lãnh đạo các thôn, xã cũng còn rất mơ hồ về quyền lợi của chủ rừng. Theo ý kiến của lãnh đạo xã Hồng Hạ, “...hiện tại, người dân chưa được hỗ trợ tiền bảo vệ hàng năm, nhưng sau này xã sẽ thu tiền của thủy điện, rồi tính hệ số để chia cho dân. Nghe nói sẽ được hỗ trợ 600.000 đồng/ha/năm nhưng chưa biết thế nào vì chưa có quyết định cụ thể...” (TLN chính quyền địa phương xã Hồng Hạ).

Khác với rừng giao cho hộ gia đình, rừng được giao cho cộng đồng thôn quản lý đã được cấp giấy chứng nhận quyền sử dụng đất nhưng không có khế ước. Giấy chứng nhận quyền sử dụng đất do chủ tịch UBND huyện A Lưới cấp cho người sử dụng là cộng đồng thôn. Trưởng thôn là người đại diện cộng đồng cất giữ giấy này. Mặc dù trên danh nghĩa là giao cho thôn nhưng trưởng thôn cũng không có quyền xử lý khi có người vi phạm.

3.3. Đối với hình thức giao rừng tự nhiên cho nhóm hộ quản lý

Hình thức giao rừng tự nhiên cho nhóm hộ quản lý được thí điểm tại tỉnh Thừa Thiên Huế theo quyết định số 430/QĐ-UBND của tỉnh Thừa Thiên Huế ban hành

ngày 2/3/2010. Hiện tại trên địa bàn huyện A Lưới, hình thức giao này đang được chính quyền địa phương cũng như người dân đồng tình ủng hộ cao vì nó phù hợp với bối cảnh của địa phương.

Theo đánh giá của cán bộ kiểm lâm tại địa bàn nghiên cứu, “...hình thức giao rừng cho nhóm hộ quản lý được xem là hiệu quả nhất hiện nay. Do nhóm hộ nhỏ hơn cộng đồng, họ có chung sở thích, tập hợp lại với nhau cùng làm thì sẽ hiệu quả hơn là giao cho từng hộ hoặc giao cho cộng đồng. Chính vì vậy, từ năm 2011, huyện đã tiến hành giao rừng cho 75 nhóm hộ/6 xã trên địa bàn huyện” (PVS, nam 32 tuổi, cán bộ kiểm lâm A Lưới).

Không chỉ cán bộ lâm nghiệp nhận thức được hiệu quả khi giao rừng cho nhóm hộ quản lý mà người dân địa phương ở các xã Hồng Hạ và Hương Nguyên cũng khẳng định “rừng giao cho cộng đồng thôn quản lý không hiệu quả bằng giao cho nhóm hộ tộc. Vì khi giao cho họ tộc thì trưởng họ là người điều phối, cử người đi kiểm tra, trách nhiệm được gắn chặt hơn thì rừng sẽ quản lý tốt hơn...” (TLN thôn Cần Sâm, xã Hồng Hạ). Trước đây, rừng ở thôn Cần Sâm, xã Hồng Hạ được giao cho cộng đồng thôn quản lý nhưng không hiệu quả vì trong một thôn có nhiều dòng họ, nhiều dân tộc, trưởng thôn rất khó điều hành.

Tuy nhiên, một vấn đề đáng quan tâm hiện nay là quyền pháp lý của loại hình giao rừng này. Cộng đồng dân cư thôn bản đã được chính thức công nhận là một thực thể pháp lý trong Luật Bảo vệ và Phát triển rừng (2004) của Việt Nam. Hình thức quản lý rừng theo nhóm hộ mặc dù đã nhận được sự

đồng tình ủng hộ cao của người dân nhưng hiện tại vẫn chưa được công nhận về mặt pháp lý. Chính vì vậy, sự hưởng lợi của người nhận rừng vẫn còn rất mong manh, chưa có quy định rõ ràng.

Từ thực tế khảo sát trên địa bàn 6 xã của huyện A Lưới cho thấy không có sự khác biệt giữa các cộng đồng, các dân tộc về phương thức hưởng lợi từ rừng được giao. Cả 3 hình thức giao rừng tự nhiên cho hộ gia đình, nhóm hộ và cộng đồng thôn quản lý chỉ mới dừng lại ở khâu tập huấn cho người dân và chỉ chú trọng đến công tác giao rừng theo chủ trương từ trên xuống chứ chưa quan tâm đến việc chăm lo đời sống cho người nhận rừng. Như vậy, trong hai mục tiêu của Nhà nước đặt ra đối với Chương trình GDGR thì chỉ mới đạt được mục tiêu đầu là góp phần quản lý và bảo vệ rừng. Trong khi đó, mục tiêu cải thiện sinh kế cho người dân sống dựa vào rừng dường như đã bị lãng quên, đẩy người dân rơi vào cảnh khốn khó và có nguy cơ trở thành người phạm pháp bất đắc dĩ do thiếu ăn và đói nghèo. Nhận xét của Chủ tịch xã Hồng Hạ “mấy năm trước, xã Hồng Hạ được huyện và tỉnh khen về công tác quản lý bảo vệ rừng nhưng bây giờ không khen nữa vì nhiều người vi phạm. Do bà con không có đất, không có việc làm, không có gạo ăn nên vào rừng chặt phá” (PVS, nam, lãnh đạo xã Hồng Hạ) như là một minh chứng cho điều này.

3.4. Tác động của Chương trình giao đất trồng rừng đến sinh kế của người dân

Rừng trồng ở huyện A Lưới thuộc rừng sản xuất, không có mục tiêu phòng hộ và người dân được hưởng lợi trực tiếp sản

phẩm từ rừng trồng. Theo đánh giá của chính quyền địa phương thì nhờ phát động chương trình giao đất để trồng rừng nên đất đai được sử dụng hiệu quả hơn, tạo công ăn việc làm, tăng thêm thu nhập cho người dân. Kết quả khảo sát cũng cho thấy kể từ khi thực hiện Chương trình GDGR, người dân có nhiều việc làm hơn so với trước đây. Các công việc làm thuê như bốc vác gỗ, phát cây trồng rừng đã tạo thêm thu nhập cho nhiều gia đình. Cơ hội tiếp cận các nguồn vốn vay cũng dễ hơn. Cơ sở hạ tầng ở địa phương cũng được nâng cấp nhiều hơn. Đặc biệt, từ khi GDGR, nhiều khóa tập huấn đã được tổ chức tại địa phương đã góp phần nâng cao nhận thức cho người dân. Có gần 50% người dân cho rằng giờ đây họ đã biết ứng dụng khoa học kỹ thuật vào sản xuất. Tuy nhiên, bên cạnh đó, một số vấn đề nảy sinh trong quá trình thực hiện Chương trình đã tác động tiêu cực đối với sinh kế của người dân.

Theo quy định của Luật Đất đai (2003), giao đất để trồng rừng có nghĩa là các cấp thẩm quyền cấp giấy chứng nhận quyền sử dụng rừng (CNQSDR) cho các hộ gia đình trồng rừng. Trong chủ trương giao đất trồng rừng, chức năng của xã là khuyến khích động viên người dân tham gia trồng rừng và đo đạc diện tích để trình lên huyện cấp giấy chứng nhận quyền sử dụng đất chứ không có chức năng quy hoạch. Giấy CNQSDR chỉ được cấp sau khi bà con đã trồng rừng. Người dân trồng bao nhiêu thì xã tiến hành đo đạc và cấp giấy bấy nhiêu. Hộ nào không trồng rừng thì không được đo và không được cấp giấy. Chính điều này đã gây nên sự bị động của chính quyền địa phương trong việc giải quyết các vấn đề liên quan đến đất đai. Sự bị động này khiến cho tình

trạng bất bình đẳng trong tiếp cận đất đai ở địa phương càng khó giải quyết hơn.

Bên cạnh việc gia tăng bất bình đẳng trong tiếp cận đất đai, một nghịch lý khác cũng nảy sinh từ chương trình trồng rừng là diện tích rừng trồng càng tăng thì diện tích đất canh tác nông nghiệp càng giảm vì đất trồng rừng hiện nay chủ yếu lấy từ đất canh tác nương rẫy của bà con trước đây, chiếm 24% người trả lời. Đặc biệt, có đến 61% ý kiến cho rằng đất trồng rừng hiện nay của gia đình có được là do bà con tự bỏ công ra phát trên những vùng cây bụi và đất rẫy của người dân trong thời kỳ bỏ hóa. Mặc khác, rất nhiều khu vực trước đây là nơi chăn thả gia súc của người dân nhưng sau đó được các cơ quan lâm nghiệp phân loại, xác định đó là “*đất chưa sử dụng*” và quy hoạch cho trồng rừng khi có ngân sách. Khi Nhà nước phát động phong trào trồng rừng, khuyến khích các hộ tham gia và cấp giấy thì những hộ khá giả, có lao động, hộ có điều kiện kinh tế thuê người phát để trồng cây. Kết quả là diện tích đất của các hộ khá nhiều hơn so với hộ nghèo, hộ neo người.

4. Kết luận và kiến nghị

A Lưới là một trong những huyện chấp hành tốt chủ trương GDGR của Nhà nước. Đến nay, Chương trình này đã được triển khai rộng rãi ở hầu hết các xã trên địa bàn huyện, mặc dù thời gian triển khai cũng như phương thức thực hiện chưa có sự đồng nhất giữa các xã, có xã triển khai sớm (đã được 10 năm), có xã triển khai muộn (chỉ mới 1 - 2 năm), có xã đa dạng về hình thức giao nhưng cũng có xã chỉ thực hiện một hình thức duy nhất. Giao rừng tự nhiên cho dân quản lý ở A Lưới được tiến hành dưới ba hình thức: *giao cho hộ gia đình, giao cho*

nhóm hộ và giao cho cộng đồng thôn quản lý. Kết quả khảo sát cho thấy cả 3 hình thức giao trên chỉ mới dừng lại ở khâu tập huấn cho người dân và chỉ chú trọng đến công tác hành chính, thực hiện theo chủ trương từ trên xuống chứ chưa quan tâm đến việc chăm lo đời sống cho người nhận rừng. Sinh kế của người dân vẫn chưa thực sự có những chuyển biến tích cực. Sự hưởng lợi của người nhận rừng vẫn còn rất mong manh, chưa có quy định rõ ràng. Cho đến nay, cả người dân cũng như chính quyền địa phương vẫn chưa biết được khi nào thì sẽ được hưởng lợi, phương thức hưởng lợi như thế nào, ai được ai không. Đây được xem là những bất cập lớn nhất trong quá trình thực thi Chương trình tại địa phương.

Hoạt động giao đất trồng rừng cũng được người dân và chính quyền địa phương đồng tình ủng hộ cao. Người dân rất mong chờ vào lợi ích mang lại của Chương trình để từ đó giúp họ thoát nghèo. Tuy nhiên, kết quả không như mong đợi. Chương trình đã không những không giúp người dân thoát nghèo mà còn khiến cho cuộc sống của họ lâm vào cảnh khó khăn hơn do thiếu đất canh tác dẫn đến thiếu ăn, đặc biệt là các hộ nghèo. Hiện tượng bất bình đẳng trong tiếp cận đất đai ngày càng gia tăng ở địa phương: đất canh tác và đất rừng của những hộ không nghèo nhiều hơn hộ nghèo. Thiếu đất canh tác là một trong những nguyên nhân chính gây nên tình trạng mất an ninh lương thực nghiêm trọng ở các tộc người huyện A Lưới và cũng là nguyên nhân làm suy giảm rừng tự nhiên.

Từ kết quả khảo sát trên địa bàn 6 xã của huyện vùng cao A Lưới, chúng tôi đề xuất một số kiến nghị như sau:

- Đối với rừng tự nhiên giao cho dân quản lý cần chú trọng nhiều hơn đến quyền hưởng lợi của người nhận rừng, cần có sự hỗ trợ đặc biệt trong những năm đầu để người dân yên tâm sống với nghề rừng.

- Trong tiến trình quy hoạch sử dụng đất ở địa phương nên có sự tham gia của chính quyền xã bởi hơn ai hết họ là người nắm rõ tình hình đất đai ở địa phương và điều kiện kinh tế - xã hội của các hộ gia đình; từ đó, bố trí phân bổ đất đai phù hợp hơn.

- Về phát triển cây trồng nên khuyến khích trồng cây bản địa, cây ăn quả theo mô hình nông lâm kết hợp, lấy ngắn nuôi dài để đảm bảo an ninh lương thực cho người dân địa phương. Đồng thời, hỗ trợ địa phương tìm kiếm thị trường tiêu thụ sản phẩm và cải thiện cơ sở hạ tầng, tạo điều kiện thuận lợi cho việc khai thác và vận chuyển sản phẩm.

Tài liệu tham khảo

1. Bộ Nông nghiệp và Phát triển nông thôn (2012), *Quyết định số 2089/QĐ-BNN-TVLN ngày 30/8/2012 V/v Công bố hiện trạng rừng toàn quốc năm 2011*.

2. Hạt Kiểm lâm A Lưới (2012), *Báo cáo tình hình giao rừng cho thuê rừng đến 2011 ở huyện A Lưới tỉnh Thừa Thiên Huế*.

3. IUCN (2008), *Đánh giá các rào cản ảnh hưởng tới quản lý rừng bền vững và công bằng: Nghiên cứu điểm ở Việt Nam*, IUCN, Gland, Thụy Sĩ và Hà Nội, Việt Nam.

4. Nguyễn Quang Tân và Thomas Sikor (2012), “Giao đất giao rừng: Chính sách và kết quả thực hiện”, *Tạp chí Dân tộc học*, Số 2 (176), tr. 50 - 60.

5. UBND huyện A Lưới (2013), *Báo cáo tổng kết công tác quản lý bảo vệ rừng năm 2012 và triển khai nhiệm vụ năm 2013*.

6. Võ Quý (2011), “Một số vấn đề môi trường toàn cầu và Việt Nam: Thân thiện với thiên nhiên để phát triển bền vững”, *Kỷ yếu Hội thảo chuyên đề Phục hồi hệ sinh thái và phát triển bền vững trong bối cảnh biến đổi khí hậu*.