

## MỨC SINH VÀ TĂNG GIẢM DÂN SỐ TRONG 60 NĂM QUA Ở 48 DÂN TỘC SINH SỐNG TẠI VIỆT NAM

ĐẶNG THU

I. Tính toán mức sinh, theo phương pháp Rele đã giới thiệu ở 1 công trình nghiên cứu trước (1), chúng tôi thấy mức sinh của một phụ nữ các dân tộc, trừ người Hoa và người Kinh (Việt), trong giai đoạn 1980 - 84 và 1985 - 89 đều rất cao (Bảng 1).

II. Chúng tôi đã đi sâu hơn, dựa vào cấu trúc tuổi của các nhóm tuổi trong dân số của 48 dân tộc (số liệu điều tra dân số 1989) để xác định tỷ lệ tăng dân số thời gian gần đây.

Tỷ lệ tăng dân số hàng năm của 5 năm cuối (trước cuộc điều tra dân số 1989) của 1

*Bảng 1: Xếp loại số con - TFR của các dân tộc và tăng giảm số con so với 5 năm trước.*

STT (1)	Dân tộc (2)	TFR, số con 1985-1989 (3)	Tăng, giảm và so với 5 năm trước (4)
1	Hoa	2,92	-19,33
2	Kinh	3,84	-13,51
3	Tày	5,00	+16,82
4	Si La	5,10	-7,77
5	Khơ-me	5,14	-7,72
6	Nùng	5,20	+3,58
7	Mường	5,40	+7,78
8	Bố Y	5,60	+2,19
9	La Hủ	5,70	-28,40
10	La Chí	5,70	+3,63
11	Thổ	5,95	+7,01
12	Chăm	6,10	-7,30
13	Lô Lô	6,10	+12,96
14	Pu Páo	6,20	+12,72
15	Cơ Ho	6,20	+0,16
16	Mạ	6,30	+3,28
17	Sán Chay	6,30	-1,56
18	Giáy	6,30	+3,62
19	Brâu	6,40	+14,70
20	Thái	6,50	+1,41
21	Xtiêng	6,50	2,04
22	Hà Nhi	6,50	+4,41
23	Ra-glai	6,60	+7,66
24	Gia-rai	6,60	-4,21

(1) Đánh giá mức sinh và biến thiên mức sinh của các vùng, các tỉnh, các quận huyện, các dân tộc. GSTS Đặng Thu chủ biên, Nxb KHXH Hà Nội, 1993.

(1)	(2)	(3)	(4)
25	Chu-ru	6,60	+5,09
26	Sán Diu	6,65	-10,37
27	Mnông	6,70	+5,84
28	Ê-đê	6,80	-13,48
29	Ba-na	6,80	-2,57
30	Rơ-Măm	6,90	-13,83
31	Dao	7,00	+3,90
32	Chơ-Ro	7,10	+6,76
33	Cống	7,10	-3,92
34	Cơ Lao	7,30	+24,57
35	Co	7,30	-7,95
36	Bru-Vân Kiều	7,40	-3,64
37	Hrê	7,50	+1,21
38	Lự	7,50	-10,40
39	Gié Triêng	7,50	+9,97
40	Xơ Đăng	7,56	+4,42
41	Pà Thên	7,60	+8,72
42	Khơ-mú	7,95	+3,25
43	Tà Ôi	8,10	-5,15
44	Kháng	8,10	+1,63
45	Lào	8,20	+3,27
46	Xinh-mun	8,40	0
47	Cơ-tu	8,70	-3,65
48	Hmông	8,80	+4,51

dân tộc được xác định dựa vào tỷ lệ % số trẻ em 0-4 tuổi trong dân số so sánh với cùng tỷ lệ đó của bản mẫu cấu trúc dân số chuẩn có tuổi thọ tương đương.

Chúng tôi thu được bảng sau (bảng 2). Người Hoa thực hiện kế hoạch hóa gia đình tương đối tốt, cưới muộn, nhiều người không xây dựng gia đình, nên tăng dân số vào loại thấp nhất, chỉ 1,1%. Người La Hủ chỉ tăng dân số được 1,7% hàng năm, đây là hiện tượng bất thường vì tăng quá ít ở một dân tộc chưa thực hiện kế hoạch hóa gia đình. Báo chí đã báo động về dân tộc "Xá lá vàng" này. Cần được nghiên cứu thêm vì sao dân số dân tộc này gần đây tăng ít.

Các dân tộc khác đều có tỷ lệ tăng cao hơn mức người Kinh (Việt) khá nhiều.

III. Trong quá khứ, tỷ lệ chết của dân số các dân tộc đều rất cao đã làm cho một số tộc người thiểu số bị biến mất. Hiện nay, trên cấu trúc dân số của nhiều dân tộc ta còn thấy sự giảm dân số ở một số nhóm tuổi.

Cách phát hiện việc giảm dân số trong quá khứ của các dân tộc như sau:

Ta biết trong cấu trúc của một dân số ổn định có mức tăng bằng không và có tuổi thọ trung bình nhất định, thì tổng số cá thể của mỗi nhóm tuổi thấp hơn phải luôn nhiều hơn là tổng số các cá thể của một nhóm tuổi cao hơn. Khoảng cách biệt này chính là sự sống sót giữa 2 nhóm tuổi.

Vi vậy nếu:

- Số cá thể của nhóm tuổi thấp hơn lại ít hơn số cá thể của nhóm tuổi cao hơn.

- Số cá thể của nhóm tuổi thấp hơn lại ngang bằng số cá thể của nhóm tuổi cao hơn.

- Số cá thể của nhóm tuổi thấp hơn dù nhiều hơn số cá thể của nhóm tuổi cao hơn, nhưng nhân lên với tỷ lệ sống sót mà vẫn thấp hơn số cá thể của nhóm tuổi cao hơn thì ta coi là dân số của nhóm tuổi đó giảm đi.

So sánh cấu trúc của dân số 48 dân tộc với chuẩn có tuổi thọ tương đương, chúng tôi

*Bảng 2: Tỷ lệ tăng dân số hàng năm thời gian gần đây của các dân tộc*

Tỷ lệ tăng	Các dân tộc	Tỷ lệ tăng	Các dân tộc
1,1%	Hoa	3,1%	Bru-Vân Kiều, Bố Y, Pu Péo, Brâu
1,7%	La Hủ	3,2	Chăm, Mnông, Mường
2,2%	Kinh	3,3	Sán Chay, Hrê, Giáy, La Chí, Cống
2,3%	Si La	3,4	Chu-ru, Hmông, Ê-đê
2,5%	Xtiêng, Khơ-me	3,5	Xơ-đăng, Sán Diu, Pà thên, Thái
2,6	Mạ	3,6	Thổ, Gié Triêng, Khơ-mú, Tà-ôi, Kháng, Xing-mun
2,7	Ra-glai, Lự, Rơ-măm	3,7	Cơ-tu
2,8	Nùng, Chơ Ro	3,9	Lào
2,9	Dao, Gia-rai, Ba-na, Hà Nhì, Cơ Lao		
3,0	Tày, Cơ-ho, Co, Lô lô		

thấy việc giảm dân số là thường xuyên ở cả 48 dân tộc.

*Bảng 3: Giảm dân số và thời kỳ giảm*

Thời kỳ	Số lượng dân tộc có dân số giảm
1935-1939	40
1940-1944	32
1945-1949	43
1950-1954	21
1955-1959	10
1960-1964	6
1965-1969	22
1970-1974	8

Ở dân tộc Kinh (Việt), ta thấy dân số giảm ở những nhóm tuổi 40-55 nghĩa là 15 năm liên tục. Đó là kết quả của trận đói 1945 và cả do chiến tranh.

Ở bảng 3, ta có số lượng các dân tộc giảm dân số từng thời kỳ.

Ở dân tộc Bô Y và Cống, có nhóm tuổi giảm dân số tới 40-60%.

Những năm sau hoàn toàn giải phóng miền Nam, hầu như không còn thấy sự giảm sút dân số của các dân tộc. Tuy nhiên ở dân tộc La Hủ, 5 năm gần đây, tỷ lệ tăng dân số là 1,72% năm, thấp hơn so với trước nhiều.

Ở bảng 4 ta có chi tiết hơn về việc giảm dân số này:

*Bảng 4: Số năm giảm dân số của các dân tộc trong 60 năm qua*

Số năm giảm dân số	Tên dân tộc
5	Nùng
10	Tày, Hmông, Dao, Hà Nhì, Gia-rai, Ê-đê, La Hủ
15	Kinh, Thái, Hoa, Mường, La Chí, Chu-ru, Xơ-đăng, Sán Chay, Cơ-ho, Chăm, Sán Diu, Mnông, Ra-glai, Thổ, Mạ
20	Lào, Khơ-me, Ba-na, Gié-triêng, Hrê, Xtiêng, Bru-Vân Kiều, Giáy, Tà-ôi, Lô Lô, Pà Thên, Bô Y
25	Cơ-tu, Khơ-mú, Chơ-Ro, Kháng, Xinh-mun, Lự, Cống
30	Co, Cơ Lao, Si La, Pu Péo, Brâu
40	Rơ-măm

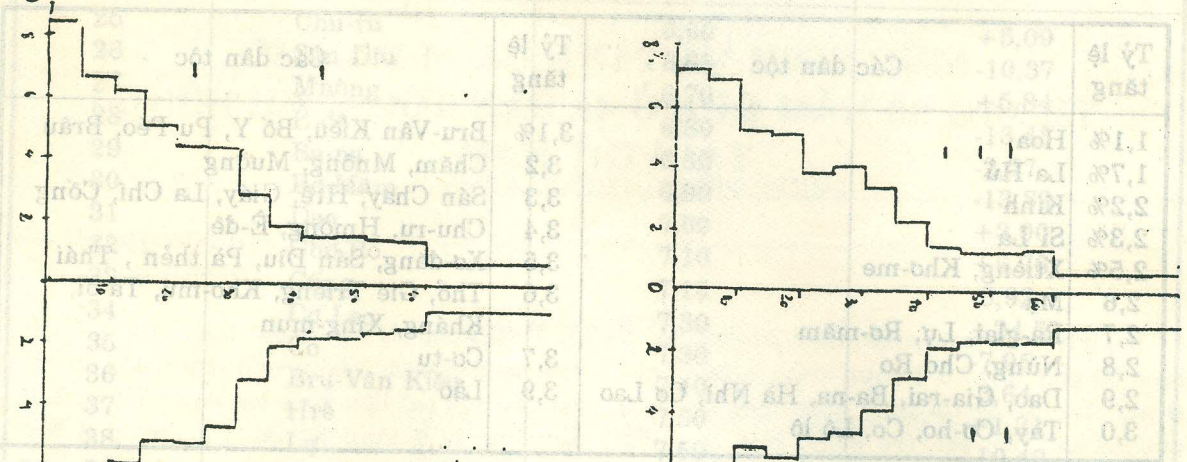
Chúng tôi kèm theo đây tháp tuổi của 48 dân tộc, có ghi dấu (-) giảm dân số ở cạnh các nhóm tuổi, và đã tính nam nữ riêng biệt.

Vấn đề giảm dân số của dân tộc Rơ-măm trên tháp tuổi chưa thật rõ ràng vì dân tộc này chỉ có 224 người.

Tư liệu giảm dân số của các dân tộc gợi cho ta nhiều suy nghĩ về chính sách dân số đối với các dân tộc ít người.

Nếu ta chỉ nói một mặt về tăng dân số hiện nay, mà không quan tâm đầy đủ đến việc giảm dân số trong quá khứ của các dân tộc thì sẽ không khách quan và không hiểu đúng vấn đề dân số.

Biểu 2: Tỷ lệ tăng dân số hàng năm thời gian gần đây của các dân tộc (1)



**Dân tộc Tay :**  
 Dân số 1989 : 1.168.894  
 Tuổi thọ ước tính : 65  
 Tăng dân số hàng năm : 3,0%

**Dân tộc Kinh :**  
 Dân số 1989 : 54.914.635  
 Tuổi thọ ước tính : 67  
 Tăng dân số hàng năm : 2,2%

**Dân tộc Thái :**  
 Dân số 1989 : 1.032.967  
 Tuổi thọ ước tính : 58  
 Tăng dân số hàng năm : 3,5%

**Dân tộc Hoa (Hán) :**  
 Dân số 1989 : 899.654  
 Tuổi thọ ước tính : 63  
 Tăng dân số hàng năm : 1,1%

**Dân tộc Khmer :**  
 Dân số 1989 : 1.032.967  
 Tuổi thọ ước tính : 58  
 Tăng dân số hàng năm : 3,5%

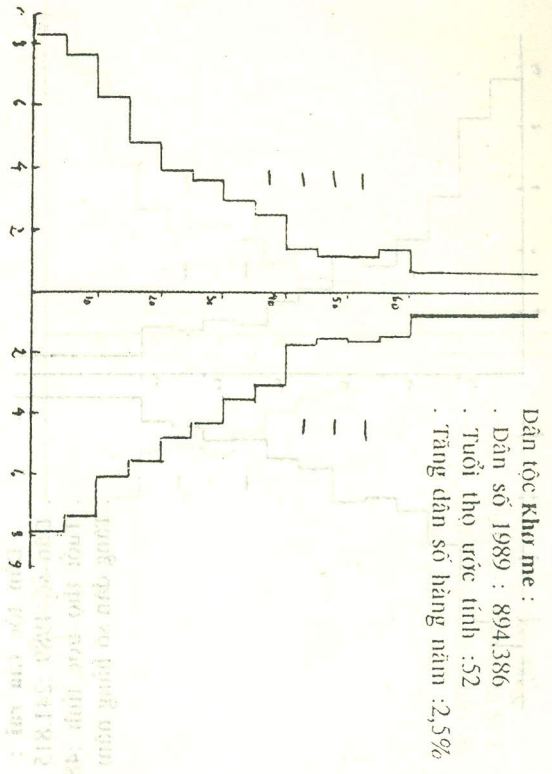
**Dân tộc Chăm :**  
 Dân số 1989 : 1.032.967  
 Tuổi thọ ước tính : 58  
 Tăng dân số hàng năm : 3,5%

**Dân tộc Mont :**  
 Dân số 1989 : 1.032.967  
 Tuổi thọ ước tính : 58  
 Tăng dân số hàng năm : 3,5%

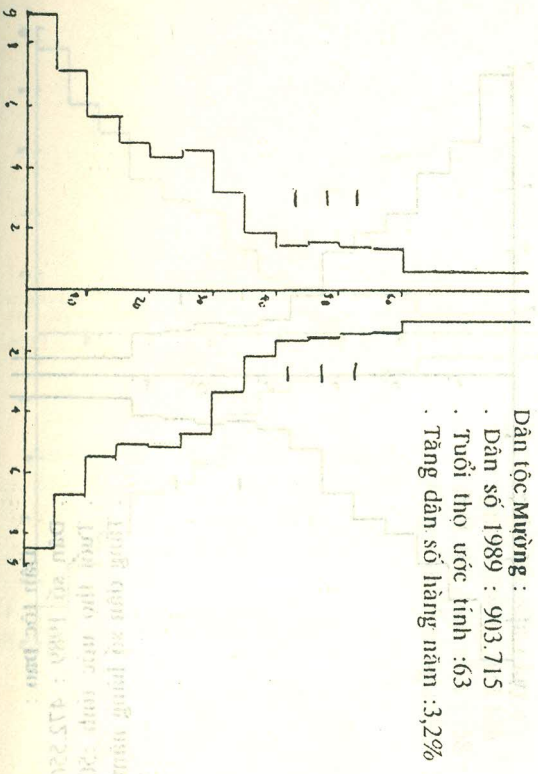
**Dân tộc Khmer (Khmer) :**  
 Dân số 1989 : 1.032.967  
 Tuổi thọ ước tính : 58  
 Tăng dân số hàng năm : 3,5%

**Dân tộc Cham (Cham) :**  
 Dân số 1989 : 1.032.967  
 Tuổi thọ ước tính : 58  
 Tăng dân số hàng năm : 3,5%

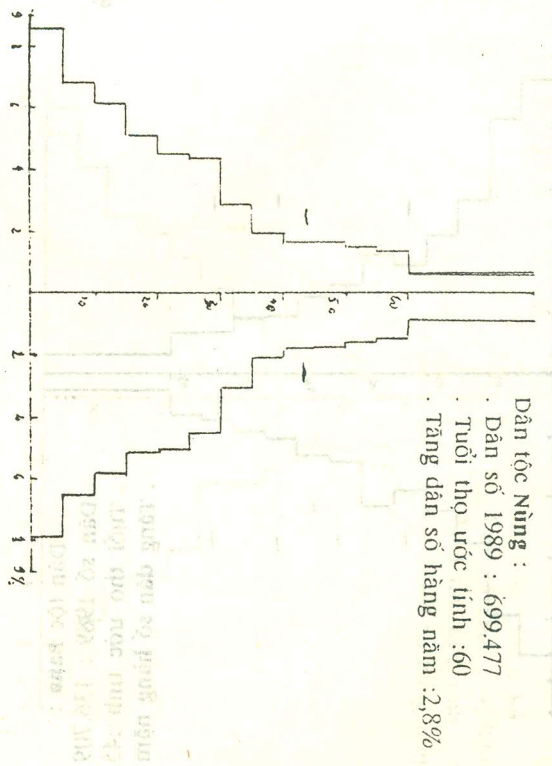
**Dân tộc Khơ me :**  
 · Dân số 1989 : 894.386  
 · Tuổi thọ ước tính : 52  
 · Tăng dân số hàng năm : 2,5%



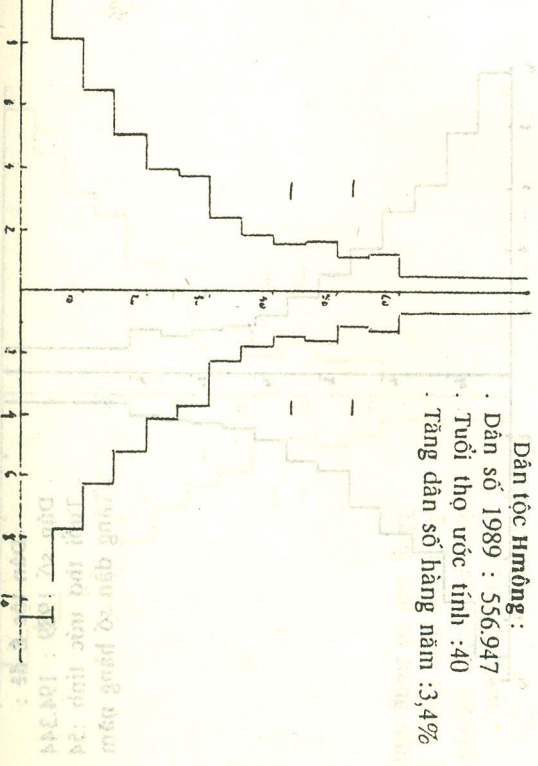
**Dân tộc Mường :**  
 · Dân số 1989 : 903.715  
 · Tuổi thọ ước tính : 63  
 · Tăng dân số hàng năm : 3,2%

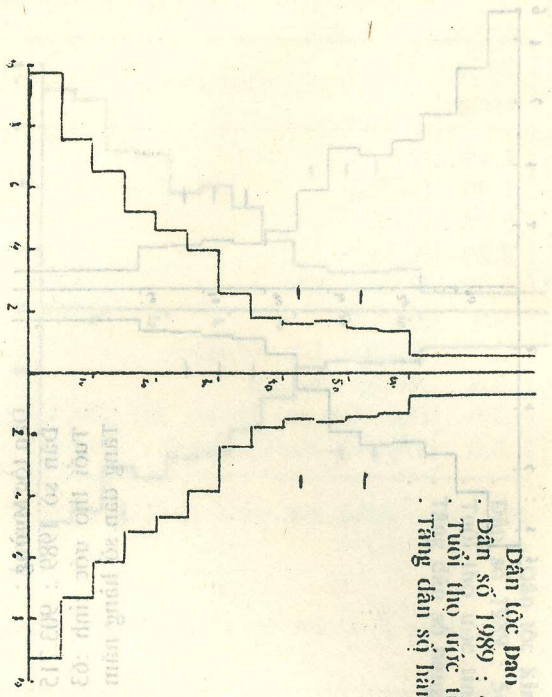


**Dân tộc Nùng :**  
 · Dân số 1989 : 699.477  
 · Tuổi thọ ước tính : 60  
 · Tăng dân số hàng năm : 2,8%

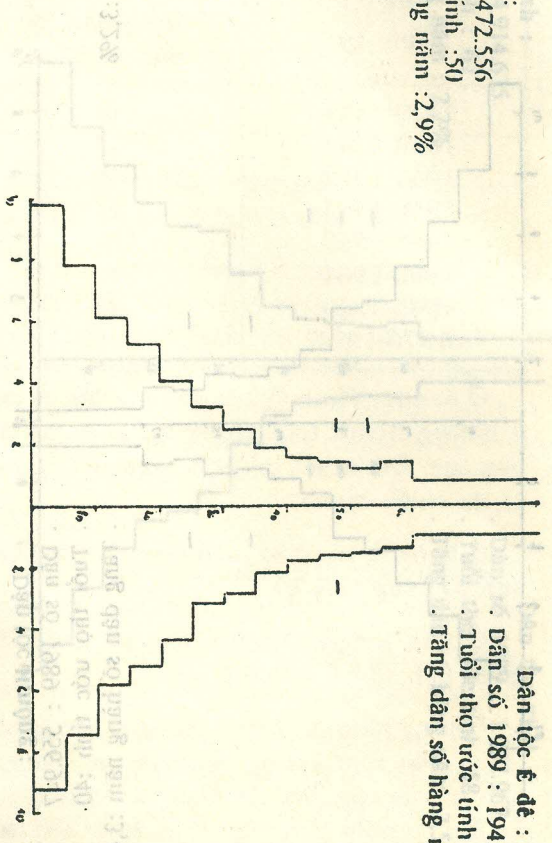


**Dân tộc Hmông :**  
 · Dân số 1989 : 556.947  
 · Tuổi thọ ước tính : 40  
 · Tăng dân số hàng năm : 3,4%

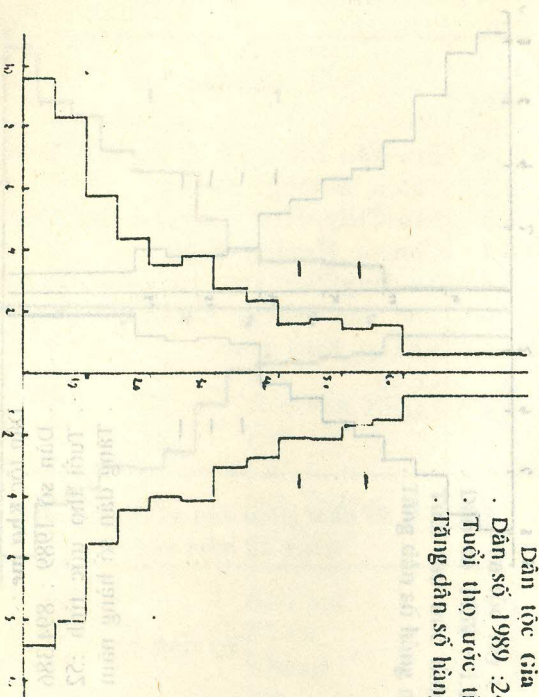




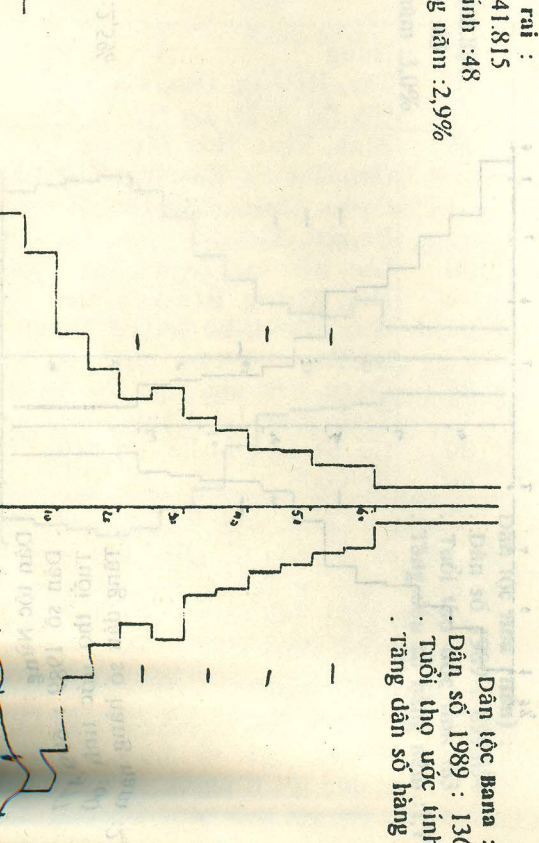
Dân tộc Dao :  
 · Dân số 1989 : 472.556  
 · Tuổi thọ ước tính : 50  
 · Tăng dân số hàng năm : 2,9%



Dân tộc Ê đê :  
 · Dân số 1989 : 194.344  
 · Tuổi thọ ước tính : 54  
 · Tăng dân số hàng năm : 3,4%

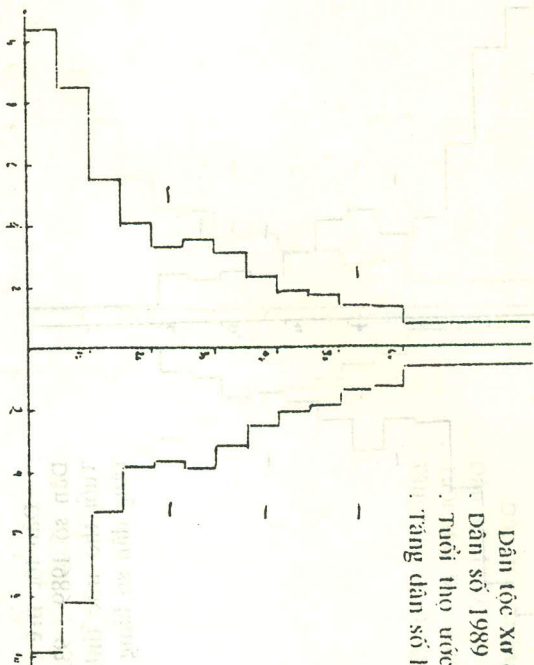


Dân tộc Gia rai :  
 · Dân số 1989 : 241.815  
 · Tuổi thọ ước tính : 48  
 · Tăng dân số hàng năm : 2,9%

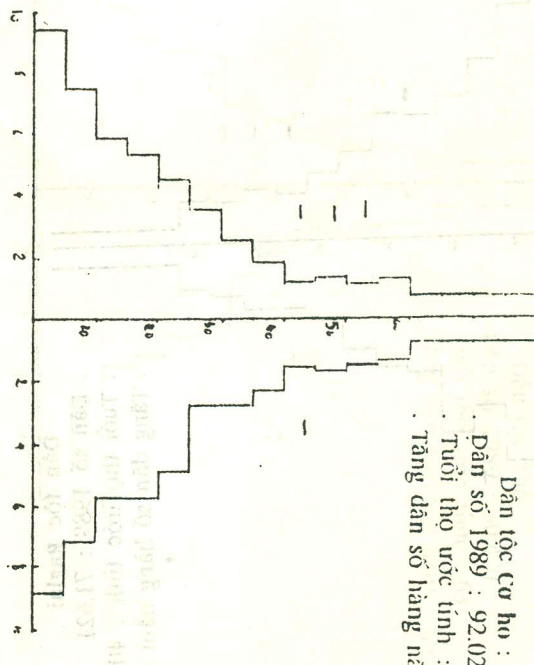


Dân tộc Bana :  
 · Dân số 1989 : 136.709  
 · Tuổi thọ ước tính : 45  
 · Tăng dân số hàng năm : 2,9%

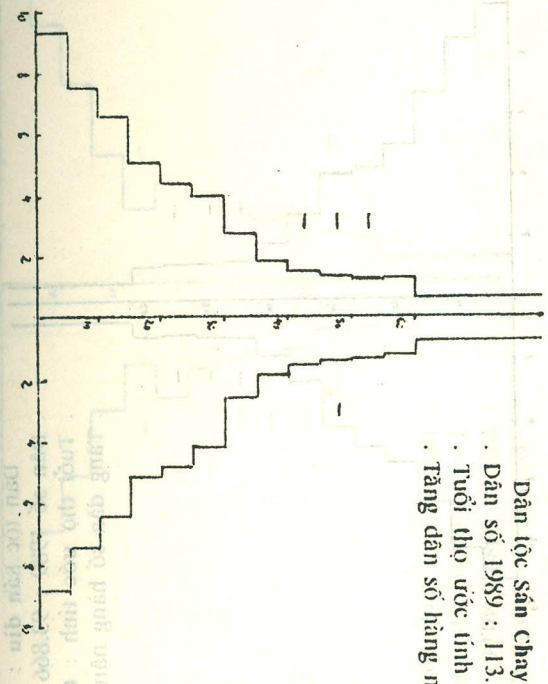
**Dân tộc Xơ đàng :**  
 · Dân số 1989 : 96.529  
 · Tuổi thọ ước tính : 48  
 · Tăng dân số hàng năm : 3,5%



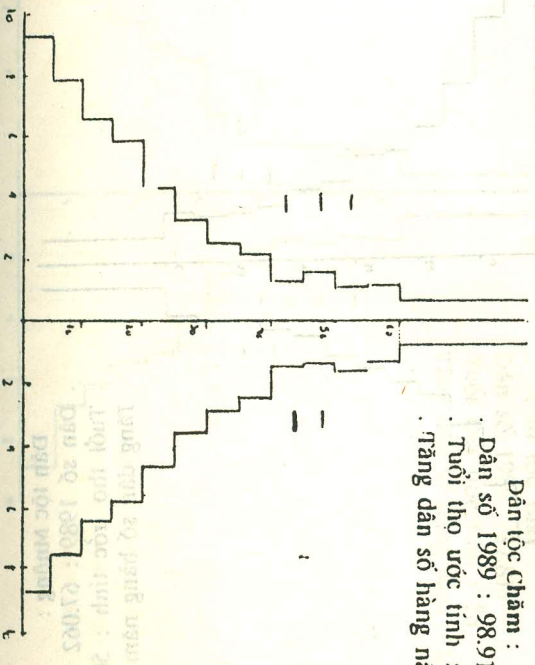
**Dân tộc Cơ ho :**  
 · Dân số 1989 : 92.029  
 · Tuổi thọ ước tính : 52  
 · Tăng dân số hàng năm : 3,0%

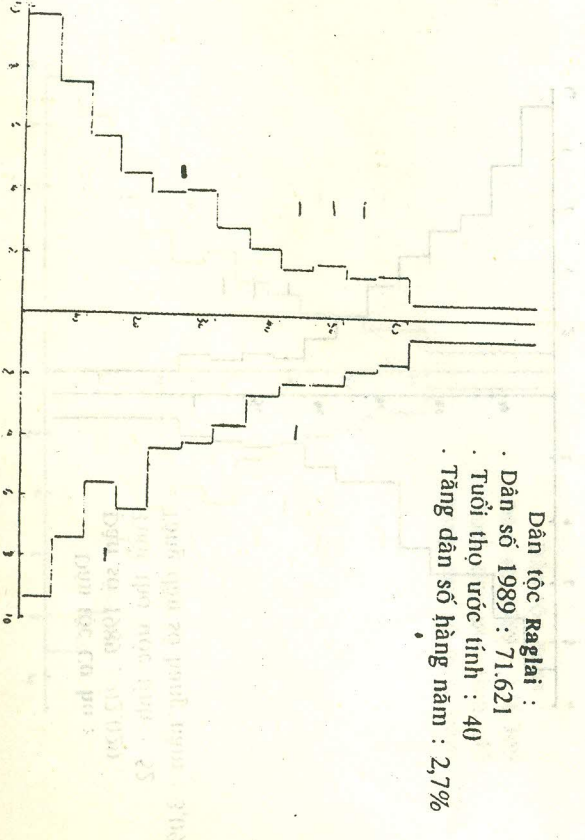
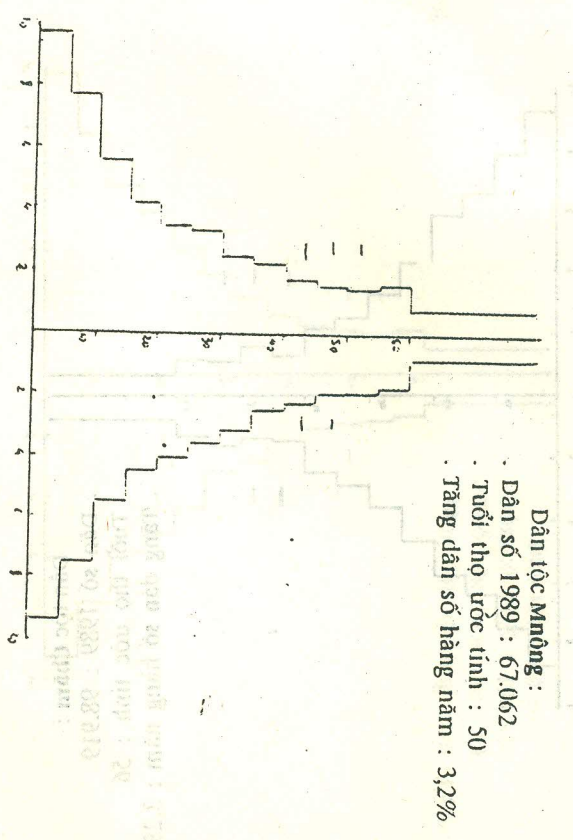
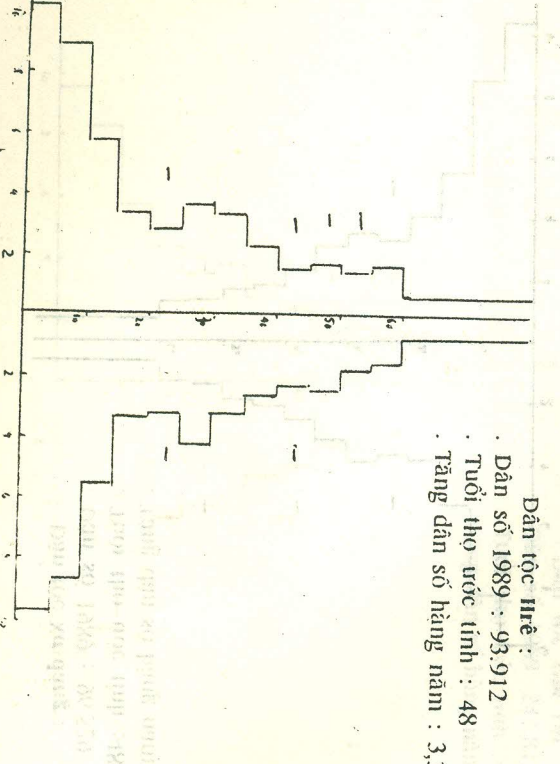
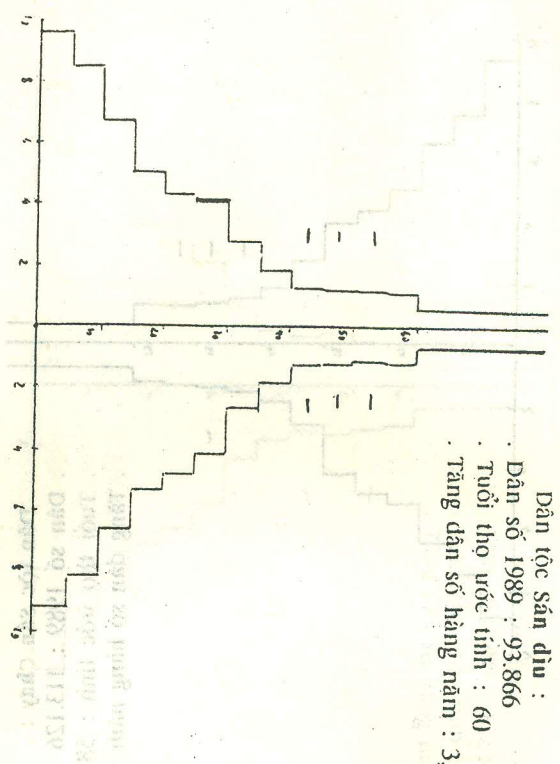


**Dân tộc Sán Chay :**  
 · Dân số 1989 : 113.126  
 · Tuổi thọ ước tính : 58  
 · Tăng dân số hàng năm : 3,3%



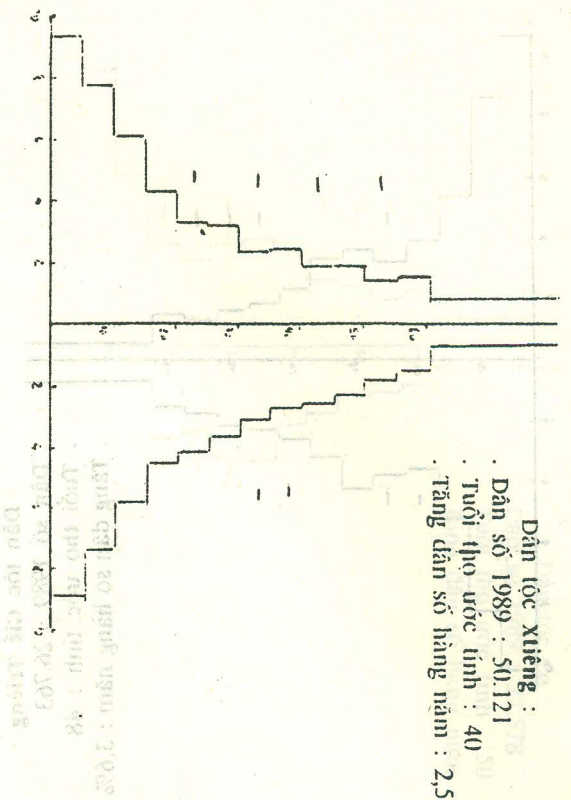
**Dân tộc Chăm :**  
 · Dân số 1989 : 98.919  
 · Tuổi thọ ước tính : 56  
 · Tăng dân số hàng năm : 3,2%





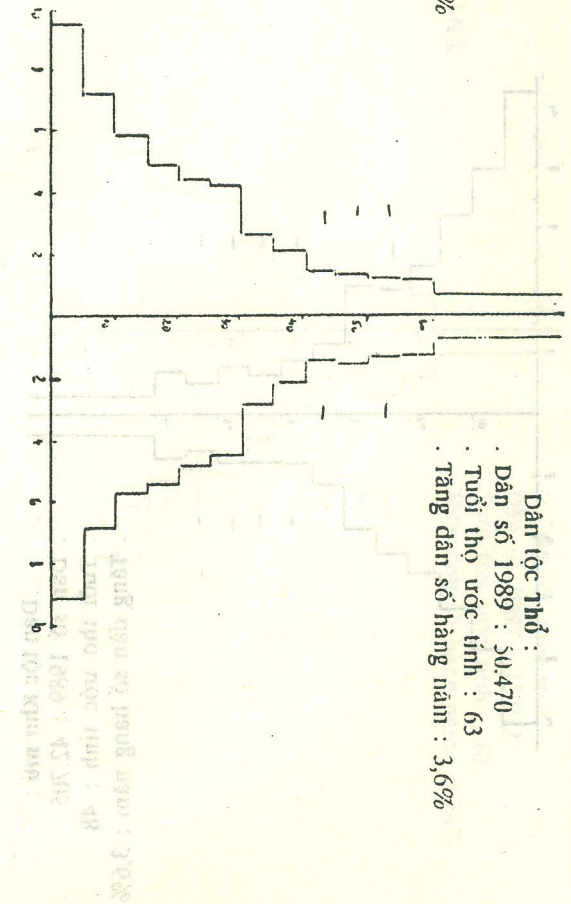
Dân tộc Xiêng :

- Dân số 1989 : 50.121
- Tuổi thọ ước tính : 40
- Tăng dân số hàng năm : 2,5%



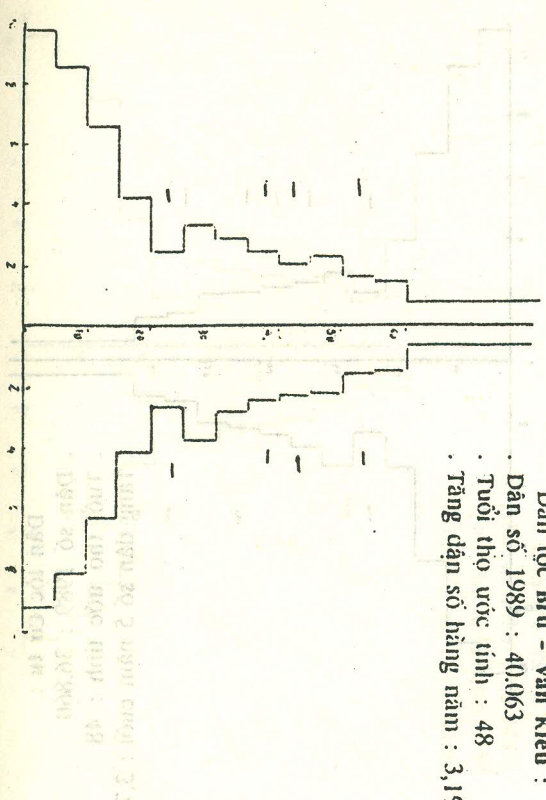
Dân tộc Thổ :

- Dân số 1989 : 50.470
- Tuổi thọ ước tính : 63
- Tăng dân số hàng năm : 3,6%



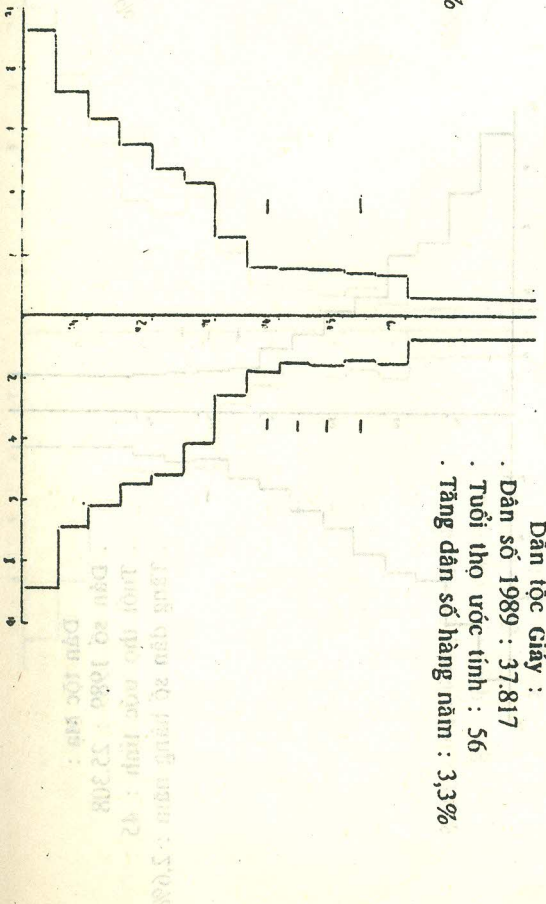
Dân tộc Bru - Vân Kiều :

- Dân số 1989 : 40.063
- Tuổi thọ ước tính : 48
- Tăng dân số hàng năm : 3,1%



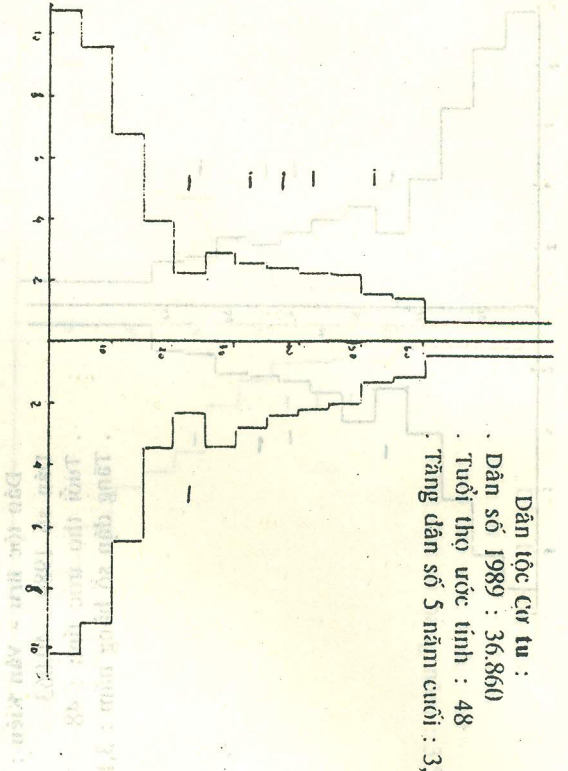
Dân tộc Giáy :

- Dân số 1989 : 37.817
- Tuổi thọ ước tính : 56
- Tăng dân số hàng năm : 3,3%



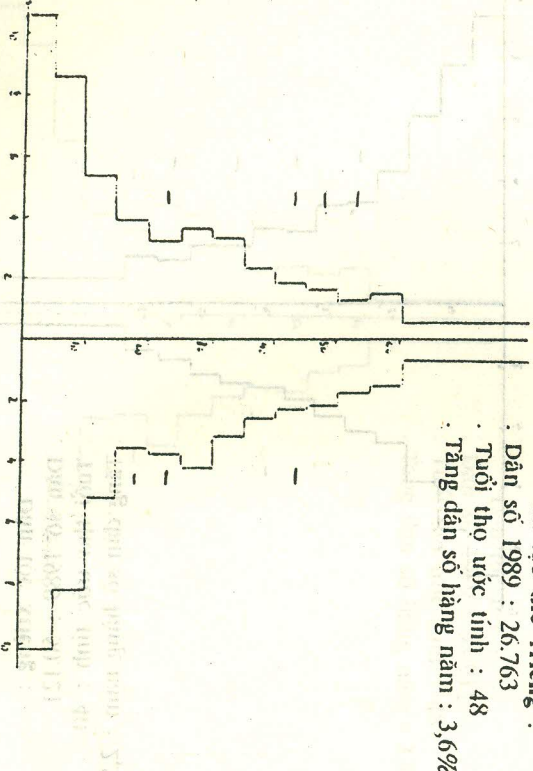
**Dân tộc Cơ tu :**

- Dân số 1989 : 36.860
- Tuổi thọ ước tính : 48
- Tăng dân số 5 năm cuối : 3,7%



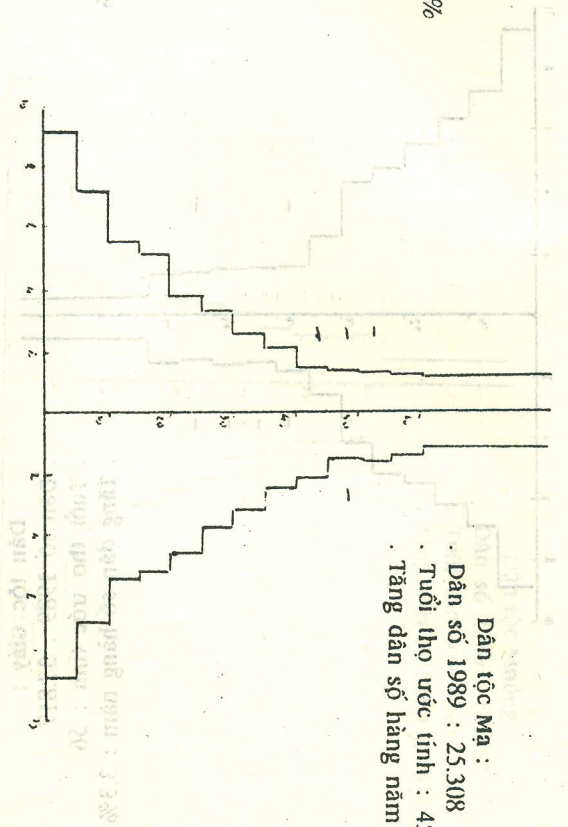
**Dân tộc Gié Triêng :**

- Dân số 1989 : 26.763
- Tuổi thọ ước tính : 48
- Tăng dân số hàng năm : 3,6%



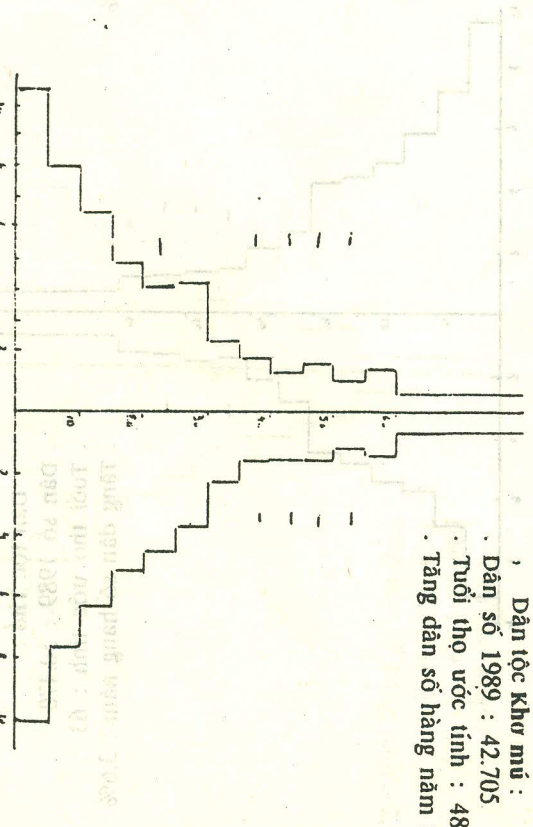
**Dân tộc Mạ :**

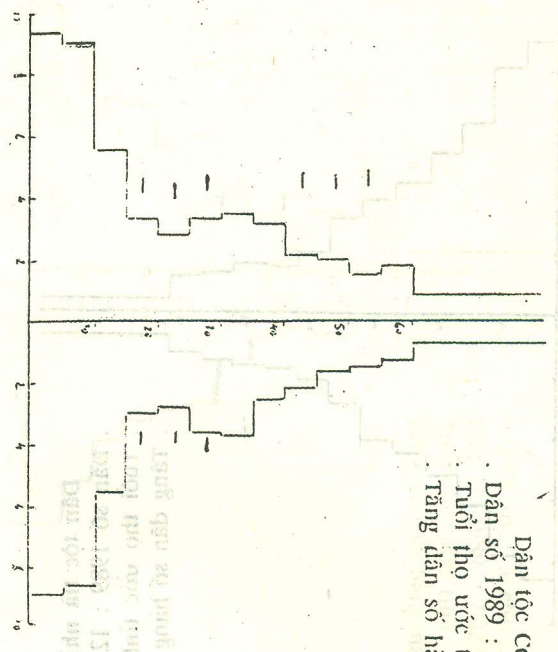
- Dân số 1989 : 25.308
- Tuổi thọ ước tính : 45
- Tăng dân số hàng năm : 2,6%



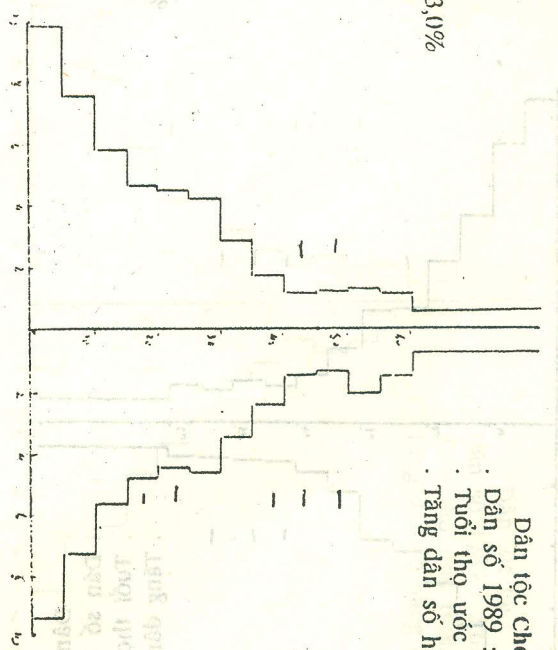
**Dân tộc Khơ mú :**

- Dân số 1989 : 42.705
- Tuổi thọ ước tính : 48
- Tăng dân số hàng năm : 3,6%

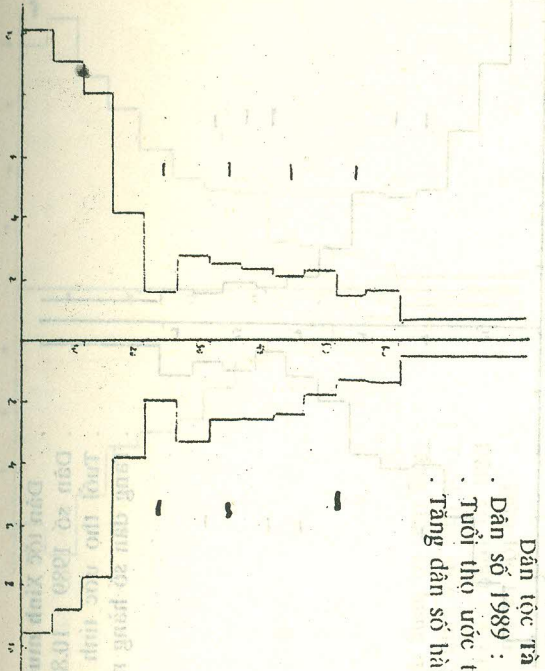




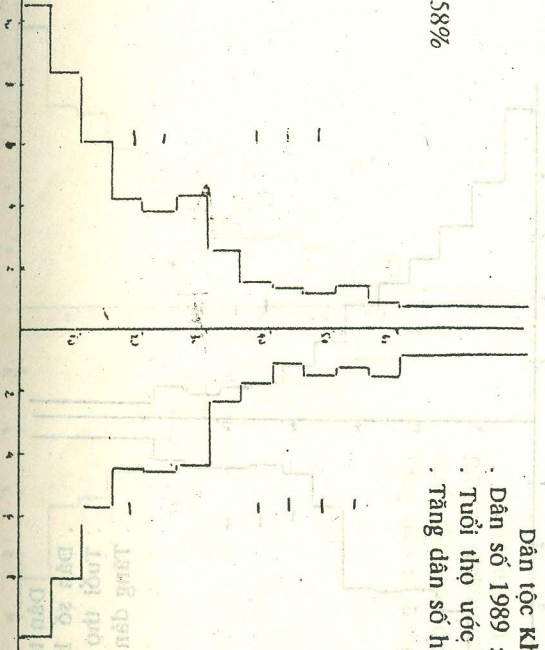
**Dân tộc Cơ :**  
 · Dân số 1989 : 22.578  
 · Tuổi thọ ước tính : 50  
 · Tăng dân số hàng năm : 3,0%



**Dân tộc Chơ ro :**  
 · Dân số 1989 : 15.012  
 · Tuổi thọ ước tính : 40  
 · Tăng dân số hàng năm : 2,78%



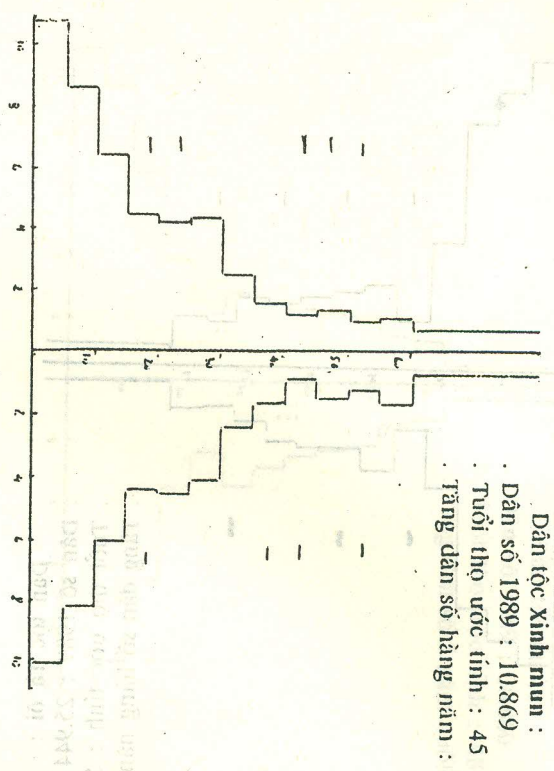
**Dân tộc Tà ôi :**  
 · Dân số 1989 : 25.944  
 · Tuổi thọ ước tính : 54  
 · Tăng dân số hàng năm : 3,58%



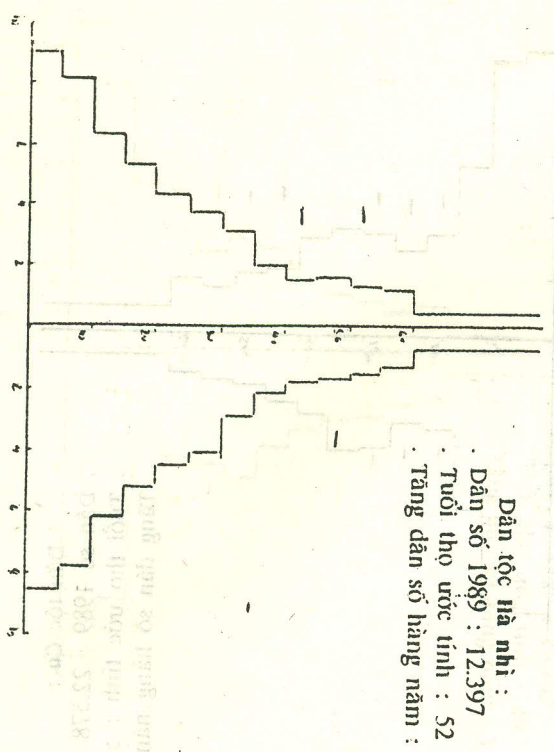
**Dân tộc Kháng :**  
 · Dân số 1989 : 3.917  
 · Tuổi thọ ước tính : 48  
 · Tăng dân số hàng năm : 3,6%

· Tổng dân số hàng năm : 2'000  
 · Tuổi thọ ước tính : 42  
 · Dân số 1989 : 10800  
 · Dân tộc Xing puang :

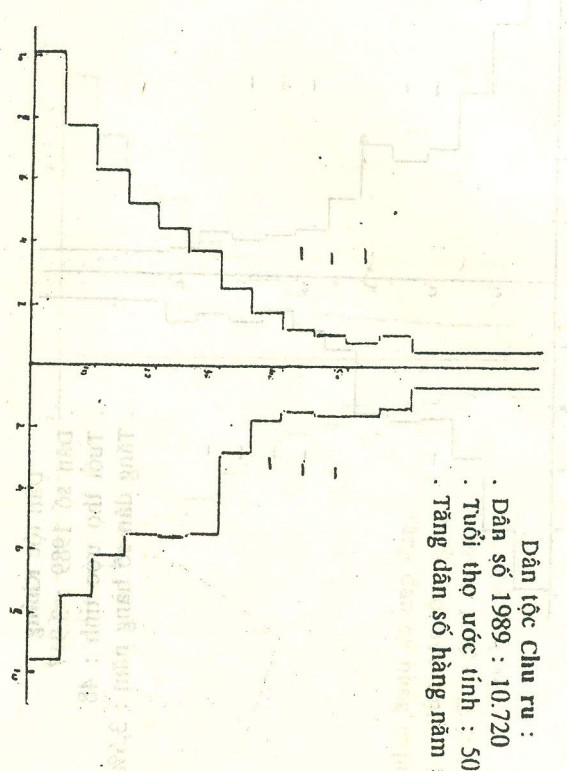
· Tổng dân số hàng năm : 3'450  
 · Tuổi thọ ước tính : 30  
 · Dân số 1989 : 10.150  
 · Dân tộc Chư m :



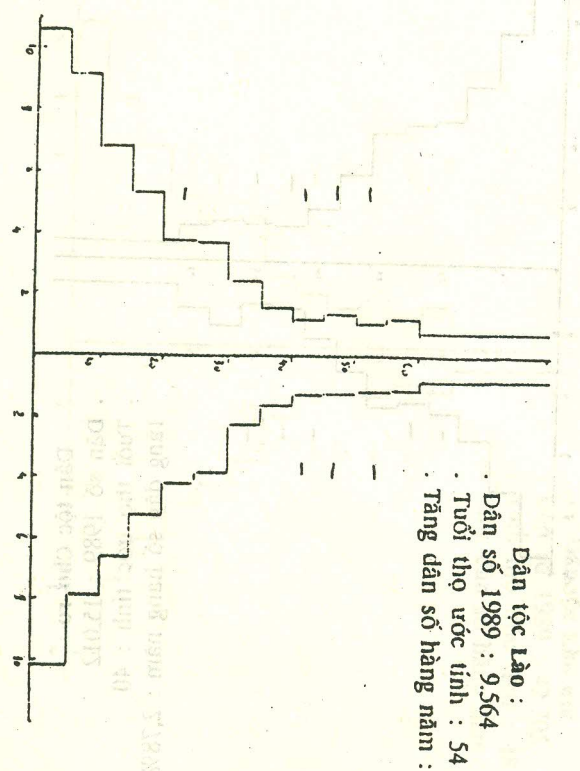
**Dân tộc Xinh mun :**  
 · Dân số 1989 : 10.869  
 · Tuổi thọ ước tính : 45  
 · Tăng dân số hàng năm : 3,6%



**Dân tộc Hà nhi :**  
 · Dân số 1989 : 12.397  
 · Tuổi thọ ước tính : 52  
 · Tăng dân số hàng năm : 2,9%

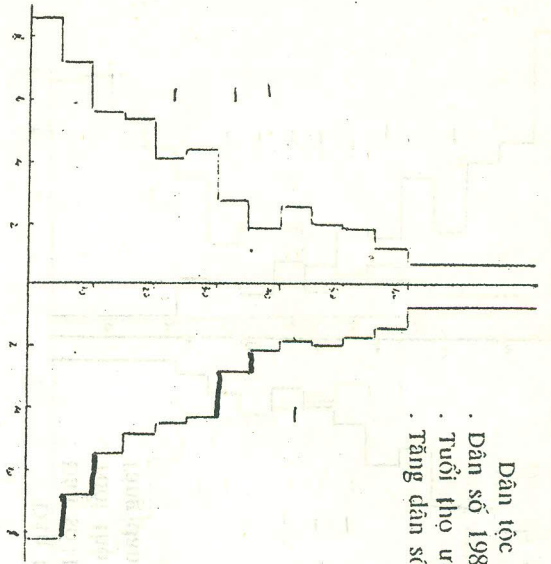


**Dân tộc Chu ru :**  
 · Dân số 1989 : 10.720  
 · Tuổi thọ ước tính : 50  
 · Tăng dân số hàng năm : 3,42%

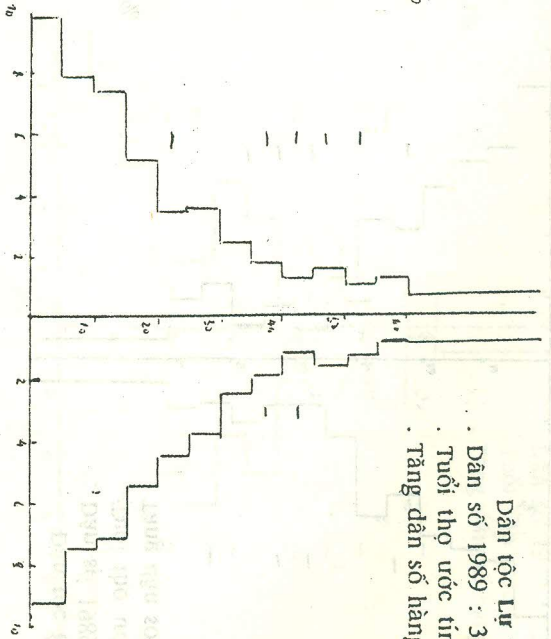


**Dân tộc Lão :**  
 · Dân số 1989 : 9.564  
 · Tuổi thọ ước tính : 54  
 · Tăng dân số hàng năm : 3,9%

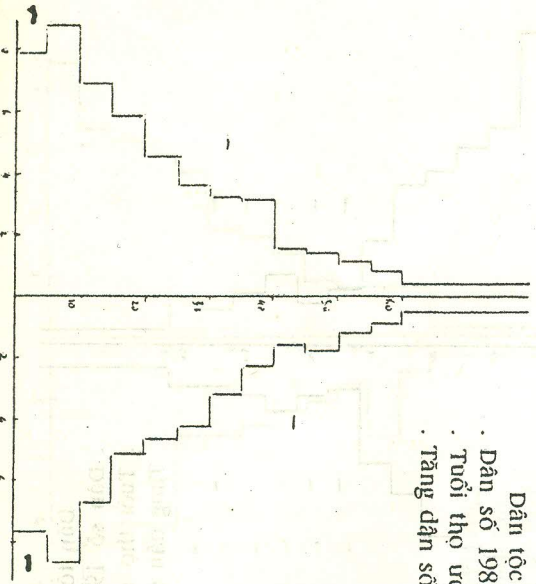
**Dân tộc La Chí :**  
 · Dân số 1989 : 7.823  
 · Tuổi thọ ước tính : 54  
 · Tăng dân số hàng năm : 3,31%



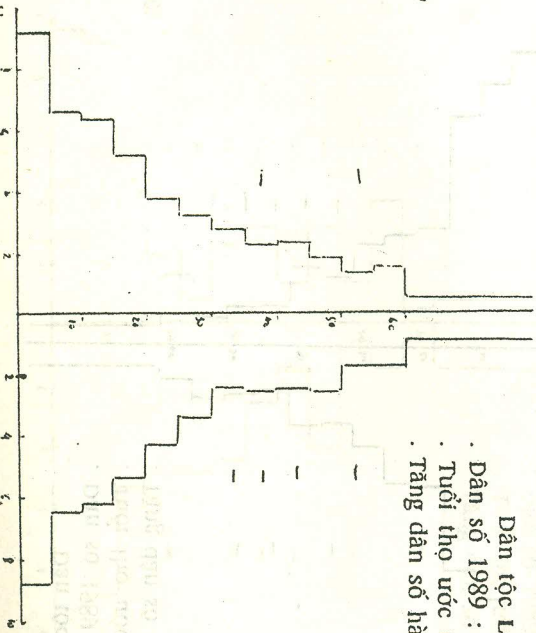
**Dân tộc Lự :**  
 · Dân số 1989 : 3.670  
 · Tuổi thọ ước tính : 40  
 · Tăng dân số hàng năm : 2,7%

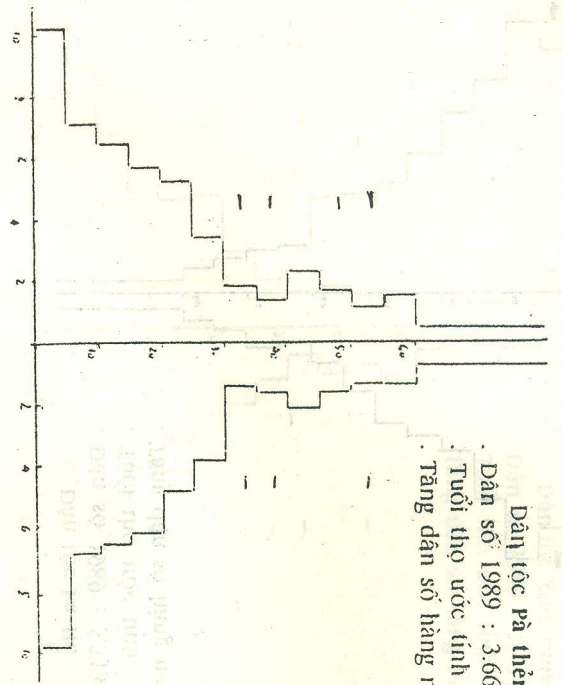


**Dân tộc La Hủ :**  
 · Dân số 1989 : 5.313  
 · Tuổi thọ ước tính : 40  
 · Tăng dân số hàng năm : 1,72%

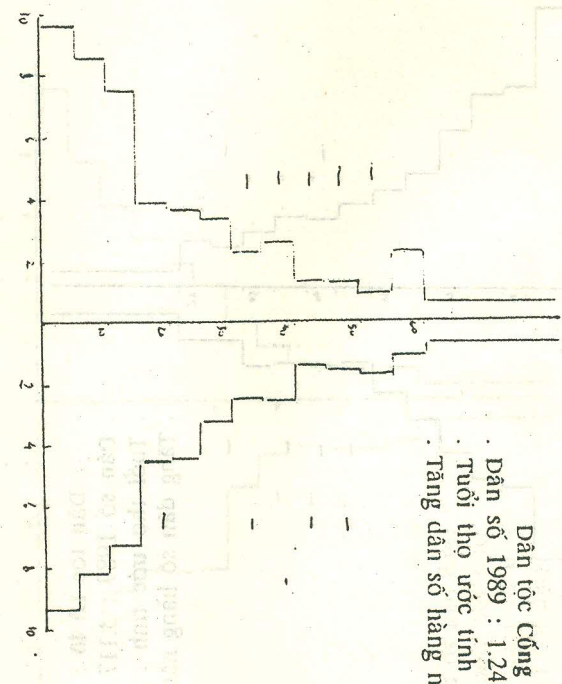


**Dân tộc Lô Lô :**  
 · Dân số 1989 : 3.117  
 · Tuổi thọ ước tính : 52  
 · Tăng dân số hàng năm : 2,99%

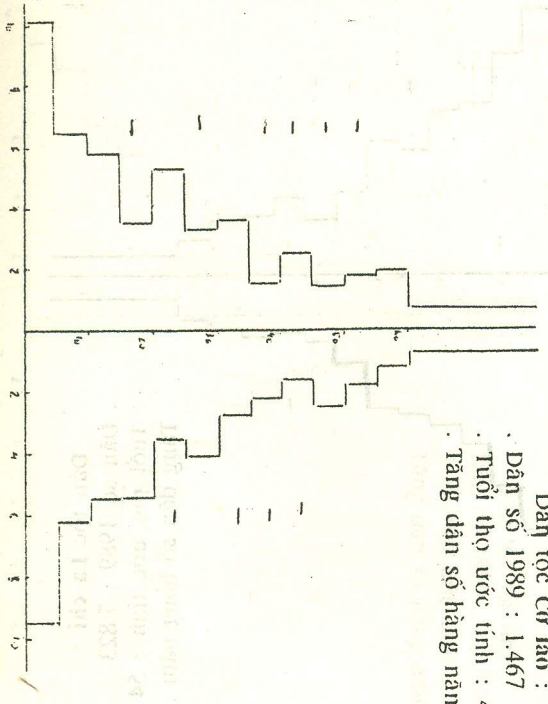




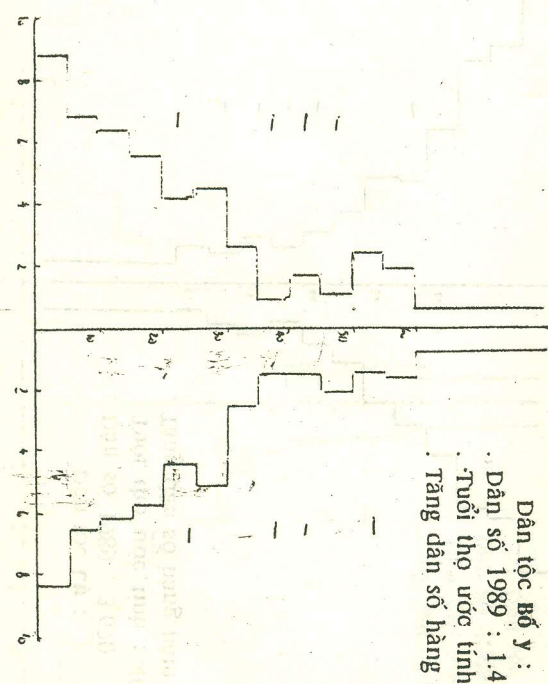
**Dân tộc Pà then :**  
 · Dân số 1989 : 3.666  
 · Tuổi thọ ước tính : 48  
 · Tăng dân số hàng năm : 3,49%



**Dân tộc Công :**  
 · Dân số 1989 : 1.248  
 · Tuổi thọ ước tính : 52  
 · Tăng dân số hàng năm : 3,28%

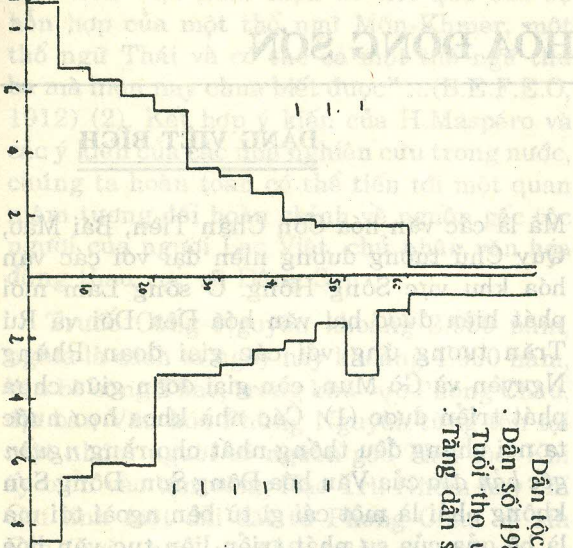


**Dân tộc Cơ lao :**  
 · Dân số 1989 : 1.467  
 · Tuổi thọ ước tính : 40  
 · Tăng dân số hàng năm : 2,9%

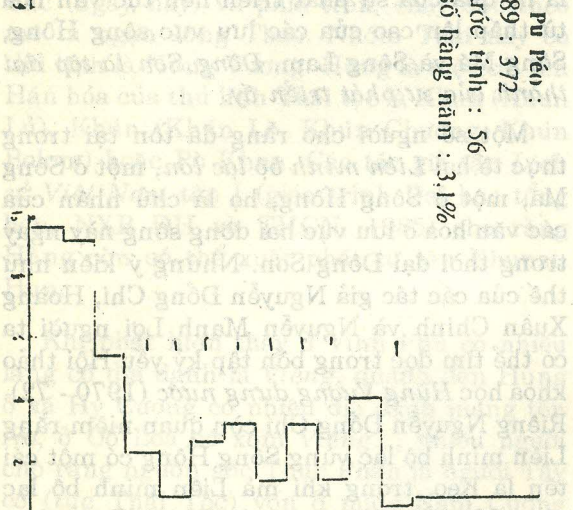


**Dân tộc Bô Y :**  
 · Dân số 1989 : 1.415  
 · Tuổi thọ ước tính : 60  
 · Tăng dân số hàng năm : 3,1%

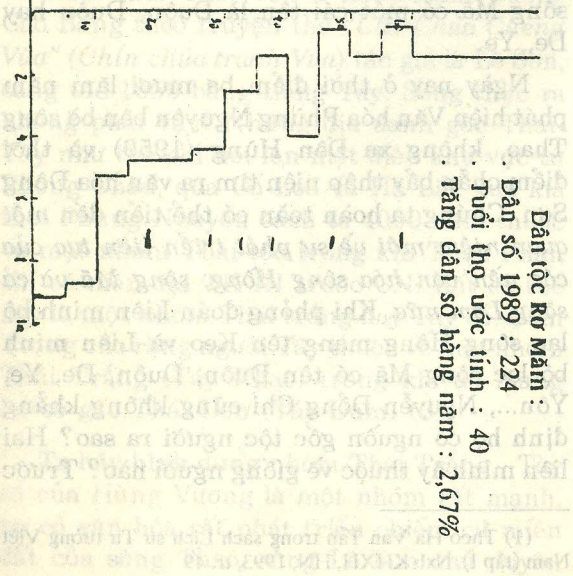
Ngôn ngữ của người dân tộc Pu Páo ở vùng núi phía Bắc Việt Nam



**Dân tộc Pu Páo :**  
 Dân số 1989 : 372  
 Tuổi thọ ước tính : 56  
 Tăng dân số hàng năm : 3,1%

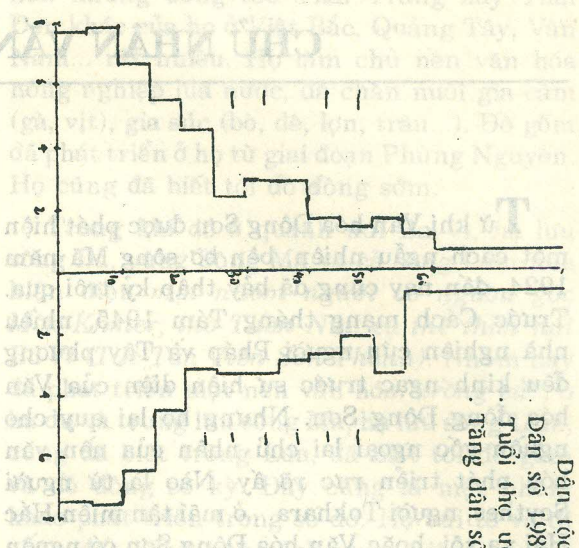


**Dân tộc Rơ Măm :**  
 Dân số 1989 : 224  
 Tuổi thọ ước tính : 40  
 Tăng dân số hàng năm : 2,67%

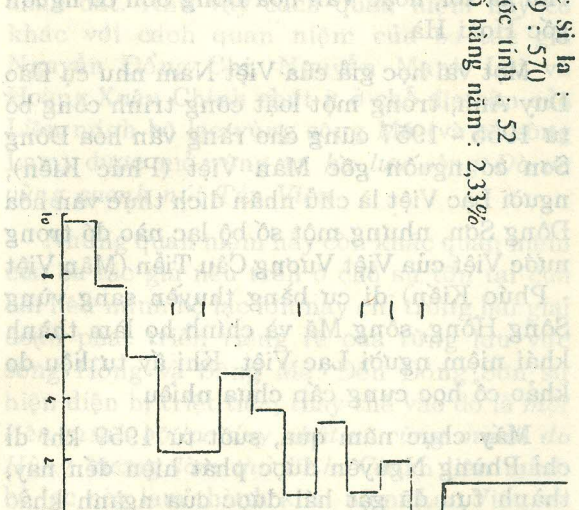


**Dân tộc Brâu :**  
 Dân số 1989 : 229  
 Tuổi thọ ước tính : 45  
 Tăng dân số hàng năm : 3,1%

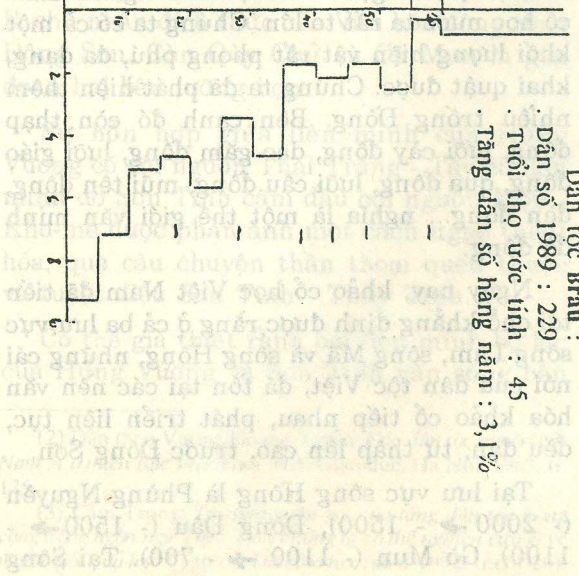
lời từ Phong Châu về Hà Bắc. Họ nói họ là người dân tộc Brâu.



**Dân tộc Si La :**  
 Dân số 1989 : 570  
 Tuổi thọ ước tính : 52  
 Tăng dân số hàng năm : 2,33%



**Dân tộc Brâu :**  
 Dân số 1989 : 229  
 Tuổi thọ ước tính : 45  
 Tăng dân số hàng năm : 3,1%



**Dân tộc Hơ Bông Sơn :**  
 Dân số 1989 : 570  
 Tuổi thọ ước tính : 52  
 Tăng dân số hàng năm : 2,33%