

## NHÀ CỬA CỦA NGƯỜI HÀ NHÌ ĐEN Ở HUYỆN BÁT XÁT - LÀO CAI ( CẤU TRÚC KỸ THUẬT VÀ MẶT BẰNG SINH HOẠT )

MAI THANH SON

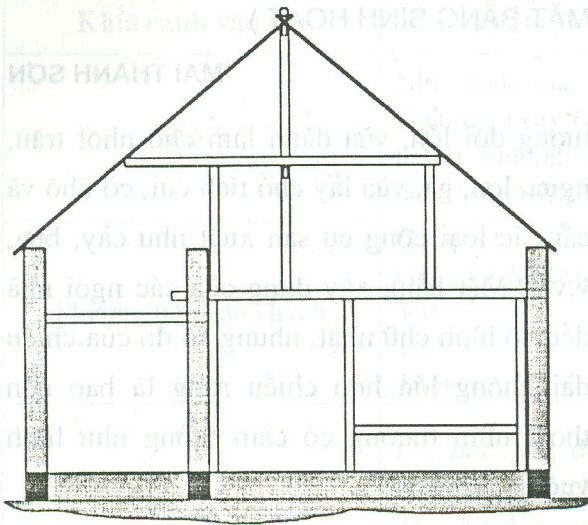
Người Hà Nhì Đen (*Hà Nhì Na Già*) ở huyện Bát Xát, tỉnh Lào Cai cư trú tập trung ở hai xã Y Tý và Nậm Pung. Ngoài ra, còn có một vài nhóm nhỏ phân bố ở các xã Trịnh Tường và A Mú Sung. Khác với người Hà Nhì ở Mường Tè, tỉnh Lai Châu, người Hà Nhì Đen ở Bát Xát chỉ ở nhà đất trình tường, không có nhà sàn. Theo tư liệu điền dã Dân tộc học, cách đây không lâu, người Hà Nhì Đen còn ở trong những ngôi nhà hình bát giác với một cửa ra vào và không có cửa sổ. Cấu trúc của bộ khung nhà này có nhiều điểm khác so với các dạng cấu trúc thông thường, trong đó những bức tường được trình một cách chắc chắn có vai trò chịu lực rất lớn. Đáng tiếc, cho đến nay chúng tôi không còn tìm thấy ngôi nhà nào giống như sự mô tả của các cụ già. Chỉ dựa vào những chi tiết còn lưu lại xung quanh các ngôi nhà đương đại, chúng tôi không dám tin rằng nguồn tư liệu trên đây là hoàn toàn có cơ sở và đủ độ tin cậy.

Hiện tại, nhà của người Hà Nhì Đen bao giờ cũng có bốn mái, hai gian, hai chái với một cửa ra vào được mở ở gian thứ hai tính từ bên trái sang; xung quanh tường có trở những ô cửa sổ nhỏ. Ngoài ngôi nhà chính, gia đình nào cũng có thêm một ngôi nhà phụ, được dựng với quy mô

tương đối lớn, vừa dành làm chỗ nhốt trâu, ngựa, lợn, gà, vừa lấy chỗ tích củi, cỏ khô và cất các loại công cụ sản xuất như cày, bừa, v.v.... Mặt bằng xây dựng của các ngôi nhà đều có hình chữ nhật, nhưng số đo của chiều dài không lớn hơn chiều rộng là bao nên thoạt nhìn thường có cảm tưởng như hình vuông.

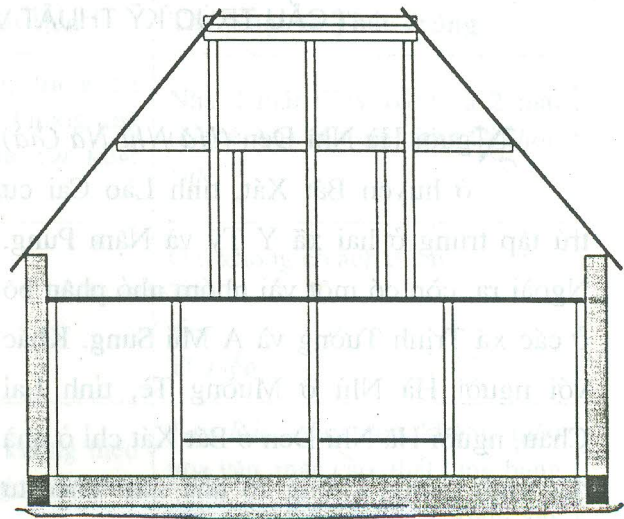
### 1. CẤU TRÚC KHUNG NHÀ

Cấu trúc bộ khung nhà Hà Nhì Đen hiện nay vẫn khá đặc biệt và có thể còn giữ được nhiều dáng nét cổ truyền. Nếu chiếu theo các tiêu chí thông thường, chúng ta sẽ không thể xác định được những bộ khung nhà này thuộc dạng vì nào: vì cột, vì kèo hay vì nửa kèo - nửa cột. Trên thực tế, các thanh kèo trong mỗi ngôi nhà luôn thuộc về phần mái và không có bất kỳ mối liên hệ trực tiếp nào với cột hay quá giang - một đầu nó được gác lên thanh dầm nóc còn đầu kia gác lên mép tường. Các cây cột được phân làm 3 tầng và không hoàn toàn đồng trục, nhìn theo cả mặt cắt dọc cũng như mặt cắt ngang. Các thanh dầm dọc và ngang được chia làm nhiều lớp song thường khác tuyến, mặt sàn gác cũng được chia làm hai cấp mà phía bên ngoài bao giờ cũng thấp hơn phía bên trong (hình 1, 2, 3, 4).



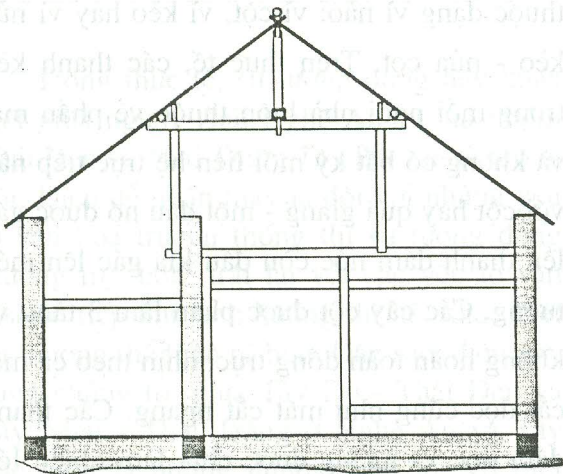
0 — 1m

Hình 1. Mặt cắt ngang bộ khung nhà của ông Trang A Sĩ ở thôn Lao Chải 1, xã Y Tý, được làm từ năm 1958



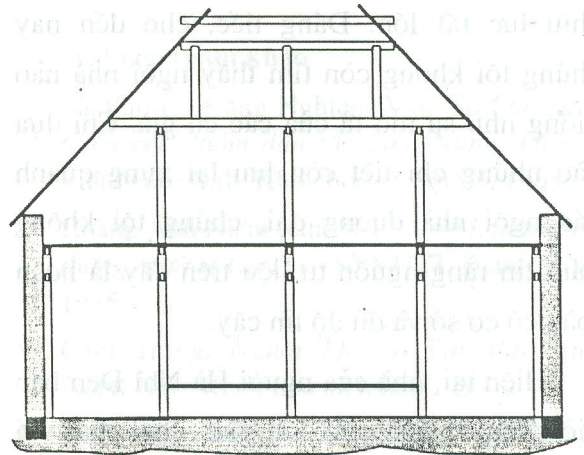
0 — 1m

Hình 2. Mặt cắt dọc ngôi nhà của ông Trang A Sĩ ở thôn Lao Chải 1, xã Y Tý.



0 — 1m

Hình 3. Mặt cắt ngang một bộ khung nhà ở Y Tý, tiêu biểu cho lối kiến trúc từ những năm 60 trở lại đây

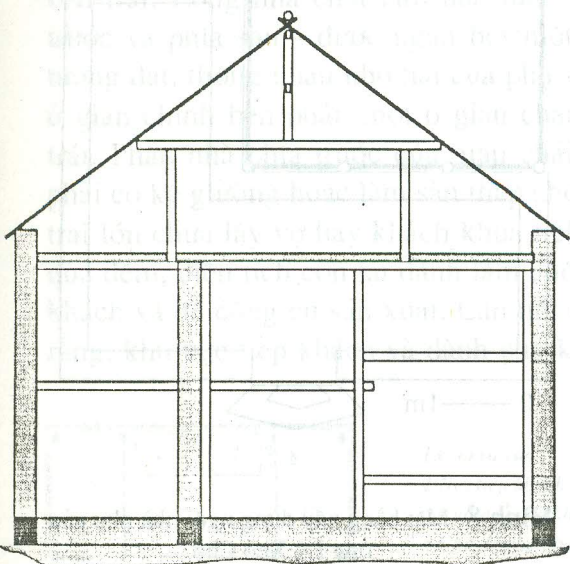


0 — 1m

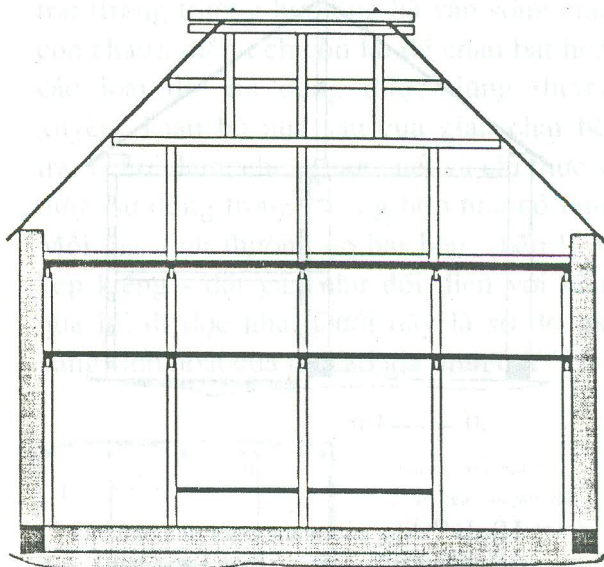
Hình 4. Mặt cắt dọc của ngôi nhà tương ứng ở Y Tý

Nhìn chung, kết cấu khung nhà của người Hà Nhì tại các địa phương thuộc huyện Bát Xát về cơ bản thống nhất. Song từ những năm 1990 trở lại đây, tại Y Tý đã xuất hiện một khuynh hướng mới trên cơ sở của kiến trúc truyền thống. Một số gia đình làm nhà với quy mô lớn hơn theo dạng nhà hai

tầng, sàn gác hầu như không thay đổi chức năng nhưng được làm cao và có thêm một lớp trần bằng đất nhằm hạn chế sự thiệt hại nếu xảy ra hoả hoạn. Tuy nhiên, về bản chất, bộ khung của những ngôi nhà này không có sự thay đổi so với các ngôi nhà một tầng (hình 5, 6).



0 — 1m



0 — 1m

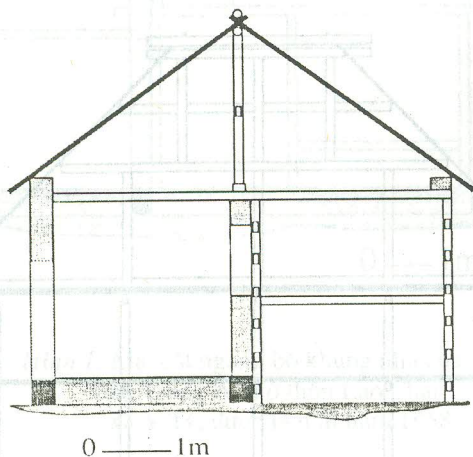
Hình 5. Mặt cắt ngang ngôi nhà hai tầng của ông Lý Xeo Chơ ở thôn Lao Chải 1, xã Y Tý, huyện Bát Xát

Hình 6. Mặt cắt thẳng ngôi nhà hai tầng của ông Lý Xeo Chơ

Nhìn vào các bản vẽ trên, chúng ta thấy hàng cột trước trong hầu hết các ngôi nhà đều bị lược bỏ, dầm sàn ngoài cũng như các thanh kèo đều trực tiếp gác lên tường. Tuy vậy, giữa các hàng và các lớp cột bên trong vẫn liên hệ chịu lực với nhau thông qua hệ thống dầm dọc và ngang. Rõ ràng, mặc dù các cây cột được phân làm nhiều tầng, phù hợp với hệ thống dầm và không hoàn toàn đồng trục song kết cấu bộ khung nhà Hà Nhì

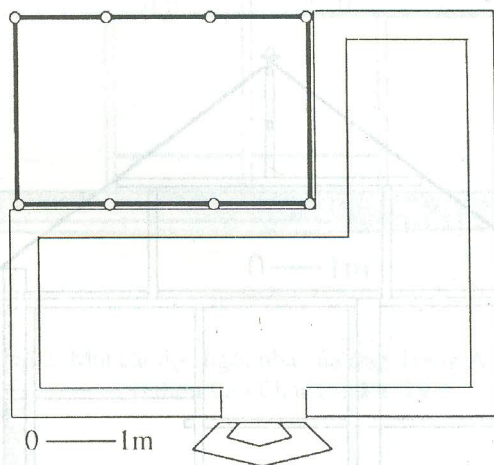
Đen vẫn cơ bản dựa trên cơ sở của hệ thống liên kết cột - dầm. Đây là đặc trưng tiêu biểu nhất của dạng nhà khung cột. Vì lẽ đó, chúng tôi vẫn coi khung nhà của nhóm Hà Nhì Đen ở Bát Xát là một dạng biến tướng của dạng vì cột, có sự tham gia chịu lực của các bức tường trình chắc chắn. Do không có nguồn tài liệu tin cậy về nhà cửa của người Hà Nhì đang sinh sống ở phía bên kia biên giới, chúng tôi không thể so sánh để khẳng

định tính phổ biến hay đặc dị trong kiến trúc của người Hà Nhì Đen ở nước ta. Nhưng so với nhà cửa của các dân tộc thiểu số đang phân bố trên cả nước, chúng tôi vẫn nhận thấy rằng đây là một trong những dạng kiến trúc đặc biệt nhất còn tồn tại ở nước ta hiện nay.



Hình 7. Mặt cắt ngang ngôi nhà phụ của ông Lý Xeo Chơ ở thôn Lao Chải 1, xã Y Tý, huyện Bát Xát

Ngoài nhà chính để ở, các gia đình người Hà Nhì Đen ở Bát Xát thường có thêm một nhà phụ dành cho gia súc, gia cầm (trâu, ngựa, lợn, gà). Ngôi nhà này có kết cấu vì cột rất rõ và thường được chia thành hai phần: phần có tường đất bao quanh để nuôi trâu, nuôi lợn và phần để trống, chỉ có các dầm ngăn dành làm tàu ngựa (hình 7, 8).



Hình 8. Mặt bằng xây dựng ngôi nhà phụ của ông Lý Xeo Chơ

Kết cấu mặt bằng xây dựng nhà phụ như bản vẽ trên là dạng tương đối phổ biến. Ngoài ra, còn có một vài dạng khác nữa, như dạng nhà phụ được trình tường hoàn toàn hoặc diện tích để trống tương ứng với diện tích có tường bao; tuy nhiên, số này chiếm tỷ lệ không nhiều.

## 2. MẶT BẰNG SINH HOẠT

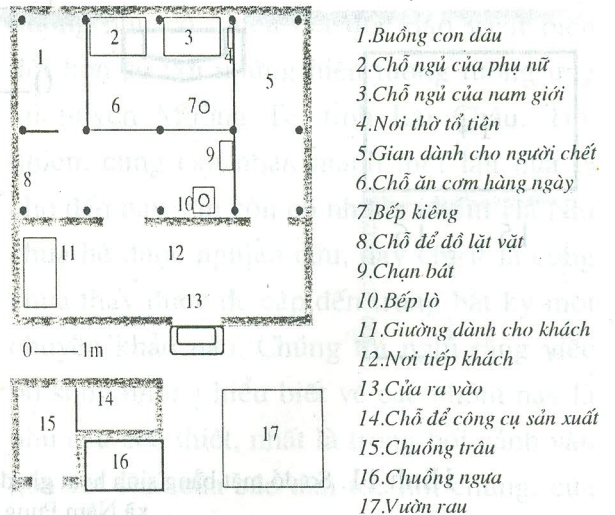
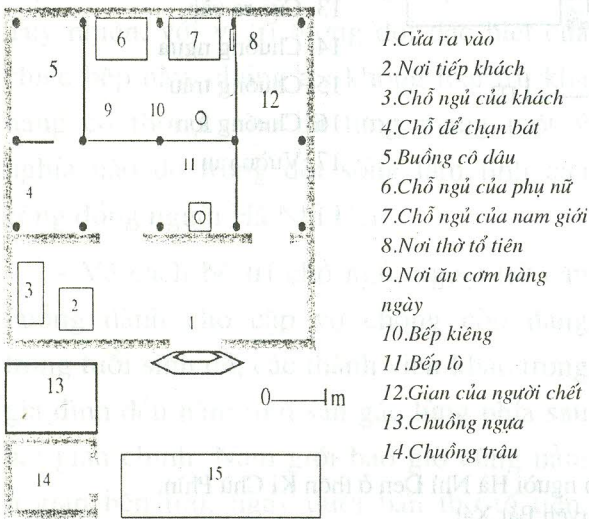
Tương tự người Hà Nhì ở Mường Tè tỉnh Lai Châu, thổ cư của người Hà Nhì Đen ở Bát Xát dường như không có ranh giới xác định. Mỗi gia đình thường có một mảnh vườn trồng các loại rau xanh, bầu bí và gia vị. Trong cách bố cục mặt bằng sinh hoạt chung của toàn bộ khuôn viên, nhà phụ bao giờ cũng được làm ở phía trước ngôi nhà

chính. Ở các ngôi nhà này, người ta thường làm thêm một sàn gác phía trên chuồng ngựa, dành làm chỗ nghỉ đêm cho nam nữ thanh niên đang trong tuổi tìm chọn bạn đời. Sau những đêm tâm tình, nếu về quá khuya, các bạn trẻ có thể về đây ngủ, tránh làm thức giấc những thành viên khác trong gia đình.

Cũng như kết cấu khung nhà, cách bố cục mặt bằng sinh hoạt trong ngôi nhà chính của người Hà Nhì Đen ở các địa phương thuộc huyện Bát Xát khá thống nhất, sự khác biệt giữa Y Tý và Nậm Pung là không đáng kể. Nhìn tổng thể, mặt bằng xây dựng của tất cả các ngôi nhà ở đều được chia làm hai tầng, có diện tích bằng nhau - tầng trệt và tầng sân. Tầng sân phân làm hai cấp, nửa phía

ngoài thấp hơn, thường để các loại công cụ sản xuất và đồ gia dụng không được dùng thường xuyên. Nửa phía trong dành làm nơi tích trữ các loại lương thực như lúa, ngô, v.v... Tầng trệt là nơi sinh hoạt chính của các thành viên trong gia đình, cũng được chia theo cả chiều dọc và chiều ngang, phù hợp với mặt bằng kỹ thuật. Mỗi ngôi nhà bao giờ cũng chỉ có một cửa ra vào mở ở gian chính bên trái. Lòng nhà chia làm hai nửa - phía trước và phía sau - được ngăn bởi một bức tường đất, thông nhau nhờ hai cửa phụ - một ở gian chính bên phải, một ở gian chái bên trái. Phần nhà phía trước của gian chái bên phải có kê giường hoặc làm sàn thấp cho con trai lớn chưa lấy vợ hay khách khứa nghỉ lại qua đêm, diện tích còn lại dành làm chỗ tiếp khách và để công cụ sản xuất. Cần nói thêm rằng, khu vực tiếp khách và dành cho khách

nghỉ là không gian sử dụng khá linh hoạt. Phần giữa nhà, phía sau của hai gian chính có cấu trúc của một sàn gác lửng, dành làm chỗ ngủ cho người già và trẻ em. Bàn thờ được dựng ở vách ngăn giữa gian chính và gian chái bên trái, trên chỗ ngủ của các thành viên nam. Nửa sau của gian chái bên phải được ngăn thành một buồng dành cho vợ chồng chủ nhà hoặc vợ chồng người con trai (trong trường hợp ông bà vẫn sống cùng con cháu), diện tích còn lại để chạn bát hoặc các loại đồ gia dụng được dùng thường xuyên. Toàn bộ nửa sau của gian chái bên trái là nơi dành cho người chết và chỉ thực sự được sử dụng trong trường hợp nhà có tang. Mỗi gia đình thường có hai bếp - bếp lò và bếp kiềng - đặt gần như đối diện với nhau qua lối đi dọc nhà. Dưới đây là sơ đồ mặt bằng sinh hoạt của một số gia đình ở Y Tý.



Hình 9. Sơ đồ mặt bằng sinh hoạt gia đình ông Tráng A Lù, thôn Lao Chải 1, xã Y Tý

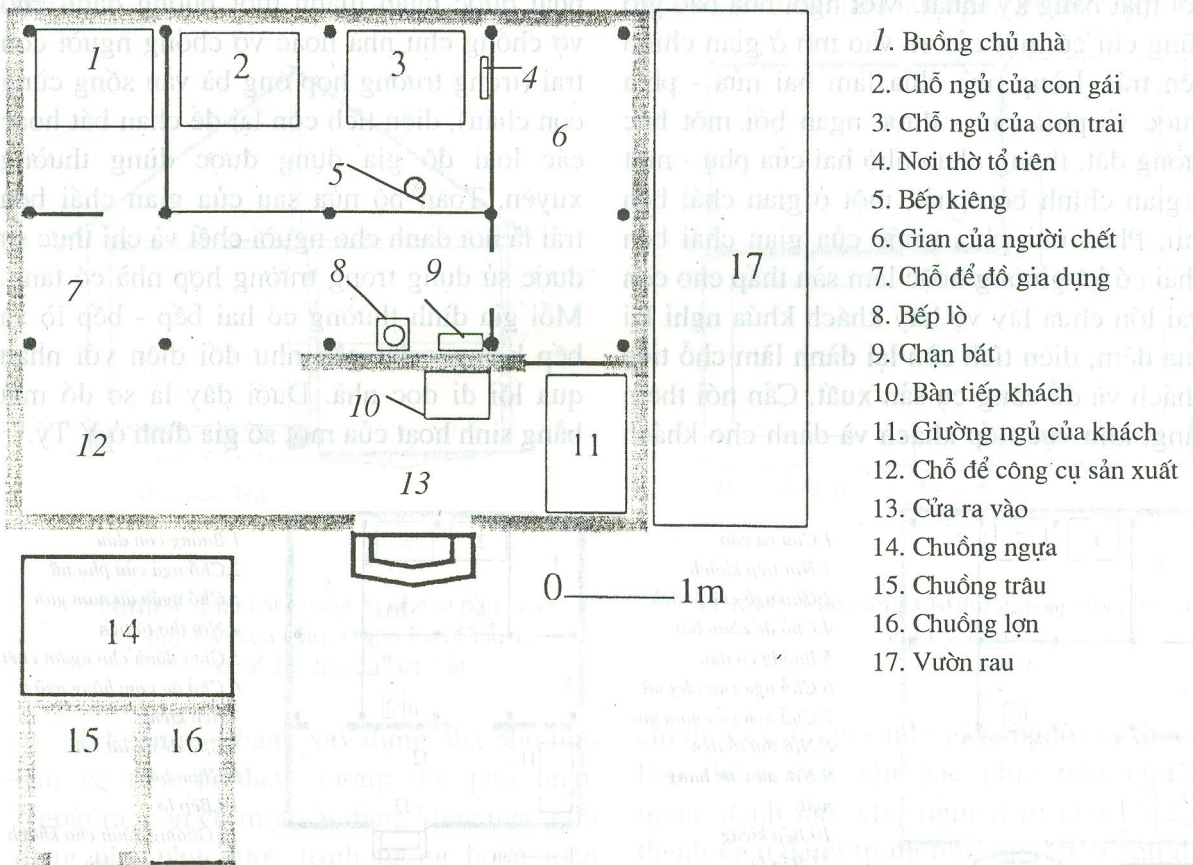
Hình 10. Sơ đồ mặt bằng sinh hoạt gia đình ông Lý Xeo Chơ, thôn Lao Chải 1, xã Y Tý

So với cách bố cục phổ biến ở Y Tý, mặt bằng sinh hoạt của người Hà Nhì ở Nậm

Pung dường như chỉ có sự khác biệt rất nhỏ. Tại địa bàn điển dã, chúng tôi bắt gặp trường

hợp một vài gia đình ở đây đã bịt cửa ra vào gian dành cho người chết ở phía trước nhưng lại mở cửa thông từ nửa sau gian chính bên trái sang và tận dụng gian này làm nơi chứa đồ. Nơi tiếp khách cũng như chỗ nghỉ của

khách được chuyển sang nửa trước, phía bên phải nhà; bức tường ngăn phía bên trái được dỡ bỏ, khiến cho không gian sinh hoạt trong nhà trở nên thông thoáng hơn. Sơ đồ sau đây khá tiêu biểu cho biến thể dạng này.



Hình 11. Sơ đồ mặt bằng sinh hoạt gia đình người Hà Nhì Đen ở thôn Kì Chù Phìn, xã Nậm Pung, huyện Bát Xát

Qua tìm hiểu, chúng tôi nhận thấy, nét đặc biệt trong bố cục mặt bằng sinh hoạt của người Hà Nhì Đen thể hiện ở ba điểm:

- Mặc dù cùng nằm trên một mặt bằng xây dựng, nhưng trên thực tế, gian chái bên

trái luôn có vị trí tương đối cách biệt với phần nhà còn lại. Theo tập quán, đây là gian dành cho người chết. Thường ngày, gian nhà này gần như bỏ trống hoặc chỉ sử dụng để cất giữ các loại đồ lặt vặt; chỉ khi nhà có

tang, người ta mới dọn dẹp sạch sẽ để đưa người chết sang quan ở đây trước khi làm lễ cúng và đưa ra huyệt.

- Mỗi gia đình thường có hai bếp, một bếp lò và một bếp kiềng. Bếp lò đắp sát vách ngăn giữa nửa phía trước với nửa phía sau còn bếp kiềng đặt trên phần sàn lửng, phía ngoài chỗ ngủ của các thành viên nam. Ngày nay, cả hai bếp đều được sử dụng trong việc nấu nướng và không thấy có những kiềng kệ như đối với bếp thiêng của người Hà Nhì Cồ Chô hay La Mí ở Mường Tè, tỉnh Lai Châu. Hiện tại, với đa số người dân ở đây, chiếc bếp kiềng vừa được coi là bếp nấu, vừa được coi là bếp sưởi. Điều này phản ánh đúng cách ứng xử của cư dân bản địa trong điều kiện thời tiết gần như lạnh giá quanh năm. Tuy nhiên, với vị trí tương đối đặc biệt của chiếc bếp này, chúng tôi không loại trừ khả năng có thời kỳ nó đã từng mang một ý nghĩa nào đó trong đời sống tâm linh của cộng đồng người Hà Nhì Đen.

- Về cách bố trí chỗ ngủ, ngoại trừ căn buồng dành cho cặp vợ chồng còn đang trong tuổi sinh đẻ, các thành viên khác trong gia đình đều nằm trên sàn gác lửng phía sau hai gian chính. Nam giới bao giờ cũng nằm ở gian bên trái, ngay dưới bàn thờ tổ tiên, còn nữ giới nằm ở phía bên phải. Điều lý thú nhất mà chúng tôi nhận thấy ở đây là chỗ

ngủ của phụ nữ bao giờ cũng được kê cao hơn so với nam giới. Bản chất của hiện tượng này là gì, liệu nó có hàm chứa những ý nghĩa xã hội trong đó hay không còn là vấn đề cần được tìm hiểu thêm.

\* \*

\*

Do chịu tác động của những điều kiện lịch sử xã hội khác nhau, loại hình nhà cửa cũng như cách bố trí mặt bằng sinh hoạt của người Hà Nhì đang cư trú tại các địa phương ở nước ta khá phong phú và đa dạng. Mặc dù hiểu biết của chúng tôi về người Hà Nhì còn chưa nhiều, nhưng xét dưới góc độ kỹ thuật vật chất thuần túy, nhà cửa của bộ phận đang sinh sống tại huyện Bát Xát, tỉnh Lào Cai dường như có nhiều nét độc đáo và ít biến đổi hơn so với những hiện tượng tương ứng tại huyện Mường Tè, tỉnh Lai Châu. Tuy nhiên, cũng cần nhấn mạnh một lần nữa là cho đến nay vẫn còn có những nhóm Hà Nhì chưa hề được nghiên cứu, hay chí ít là cũng chưa thấy được đề cập đến trong bất kỳ một chuyên khảo nào. Chúng tôi nghĩ rằng việc bổ sung những hiểu biết về các nhóm này là nhu cầu cần thiết, nhất là trong bối cảnh văn hóa vật chất của các dân tộc nói chung, của người Hà Nhì nói riêng, đang không ngừng biến đổi nhanh chóng.