

TRANH SIÊU THỰC CỦA HỌA SĨ SALVADOR DALI

VŨ ĐÌNH TÙNG

Email: dinhtungv33@gmail.com

K12D - Khoa Thiết kế Đồ họa, Trường ĐHSP Nghệ thuật Trung ương

SURREALISTIC PAINTINGS BY ARTIST SALVADOR DALI

TÓM TẮT

ABSTRACT

Salvador Dali là họa sĩ với tài năng phi thường và trí tưởng tượng phong phú. Khám phá thế giới siêu thực của Dali, chúng ta như bước vào một giấc mơ đầy mê hoặc, nơi những hình ảnh kỳ lạ và bí ẩn mời gọi ta đi tìm hiểu và khám phá những bí ẩn của tâm hồn con người. Với những yếu tố tạo hình độc đáo, tranh siêu thực của Salvador Dali không chỉ làm phong phú trí tưởng tượng của người xem mà còn là nguồn cảm hứng bất tận cho các nghệ sĩ trong việc tạo ra các bối cảnh và khung cảnh độc đáo và cuốn hút. Việc vận dụng những yếu tố này vào các tác phẩm nghệ thuật không chỉ giúp chúng ta học hỏi kỹ thuật tuyệt vời của ông mà còn khám phá được những chiều sâu mới của tâm hồn và trí tưởng tượng, giúp tác phẩm của mình trở nên độc đáo và đầy sức hút.

Salvador Dali was a painter with extraordinary talent and a rich imagination. Exploring Dali's surreal world is like stepping into a mesmerizing dream, where strange and mysterious images invite us to understand and discover the secrets of the human soul. With unique visual elements, Salvador Dali's surrealist paintings not only enrich the viewer's imagination but also serve as an endless source of inspiration for artists in creating unique and captivating settings and scenes. Applying these elements in artworks helps us learn from his brilliant techniques and explore new depths of the soul and imagination, making our own works unique and compelling.

Keywords: Salvador Dali, visual elements, surrealist paintings, artworks

Từ khóa: Salvador Dali, yếu tố tạo hình, tranh siêu thực, tác phẩm nghệ thuật

1. Đặt vấn đề

Salvador Dali, một trong những họa sĩ siêu thực nổi tiếng nhất của thế kỷ 20, được biết đến như một biểu tượng của trường phái siêu thực. Với tài năng phi thường và trí tưởng tượng phong phú, Dali đã tạo ra những tác phẩm nghệ thuật mang tính cách mạng, thách thức những giới hạn của tư duy truyền thống và mở ra những không gian mới cho sáng tạo nghệ thuật. Tranh của ông không chỉ là sự pha trộn kỳ lạ giữa thực và ảo, mà còn chứa đựng những tầng ý nghĩa sâu sắc về tâm lý, thời gian và không gian. Khám phá thế giới siêu thực của Salvador Dali, chúng ta như bước vào một giấc mơ đầy mê hoặc, nơi những hình ảnh kỳ lạ và bí ẩn mời gọi ta đi tìm hiểu và khám phá những bí ẩn của tâm hồn con người.

Tranh siêu thực của họa sĩ Salvador Dali được sử dụng nhiều yếu tố tạo hình độc đáo. Khi xem ta nhận thấy có rất nhiều không gian: không gian thực, không gian của trí tưởng tượng, không gian của sự suy tư, đại diện của ký ức, không gian của nỗi nhớ niềm thương... Vì vậy, tranh siêu thực của Salvador Dali làm cho trí tưởng tượng của người xem vô cùng phong phú. Việc này đã làm cho người xem nhất là giới họa sĩ có thêm nhiều động lực để sáng tác và học hỏi kỹ thuật cũng như trí tưởng tượng phong phú của

Dali vận dụng vào tác phẩm của mình để có những sáng tác độc đáo thoải mái hơn khi vẽ và khi thiết kế. Từ đó sẽ có nhiều cách tiếp cận với nghệ thuật hiện đại hơn và không bị gò bó trong sáng tác tác phẩm của mình. Khi chúng ta vận dụng những yếu tố trong tranh siêu thực của Salvador Dali vào các tác phẩm nghệ thuật, chúng ta không chỉ học hỏi kỹ thuật tuyệt vời của ông mà còn khám phá được những chiều sâu mới của tâm hồn và trí tưởng tượng, giúp tác phẩm của mình trở nên độc đáo và đầy sức hút. Từ đó chúng ta sẽ có nhiều cách tiếp cận với nghệ thuật hiện đại có thêm kiến thức cơ bản nhất về tạo hình siêu thực và ứng dụng một cách phong phú hơn cho tác phẩm của mình.

2. Khái quát chung về cuộc đời và sự nghiệp của họa sĩ Salvador Dali

Salvador Dali - một trong những nghệ sĩ siêu thực nổi tiếng được biết đến với những tác phẩm hội họa độc đáo. Sinh ra tại Figueres, Tây Ban Nha, Dali không chỉ là một họa sĩ tài năng mà còn là một nhà điêu khắc, nhà văn và nhà thiết kế thời trang xuất sắc. Salvador Dali là một biểu tượng của phong trào siêu thực. Ông nổi tiếng với trí tưởng tượng phong phú, tài năng vượt trội và phong cách nghệ thuật độc đáo, đã để lại dấu ấn sâu đậm trong làng nghệ thuật thế giới.

ARTS

Dali bắt đầu theo học nghệ thuật tại Học viện Mỹ thuật Hoàng gia San Fernando ở Madrid, nơi ông nhanh chóng nổi bật với tài năng thiên bẩm và cá tính mạnh mẽ. Trong thập kỷ 1920, Dali tiếp xúc với các nghệ sĩ và nhà văn của phong trào siêu thực ở Paris, bao gồm André Breton và Pablo Picasso. Ông nhanh chóng trở thành một trong những gương mặt đại diện tiêu biểu của trường phái này.

Các tác phẩm của Dalí thường kết hợp giữa thực và ảo, với những hình ảnh kỳ quái và biểu tượng phức tạp. Một số tác phẩm nổi tiếng của ông bao gồm "Sự dai dẳng của ký ức" (The Persistence of Memory) với những chiếc đồng hồ tan chảy và "Chân dung Mae West có thể sử dụng làm căn phòng siêu thực" (Mae West's Face which May be Used as a Surrealist Apartment). Ông cũng mở rộng sáng tạo sang nhiều lĩnh vực khác như điện ảnh, điêu khắc và thiết kế trang phục.

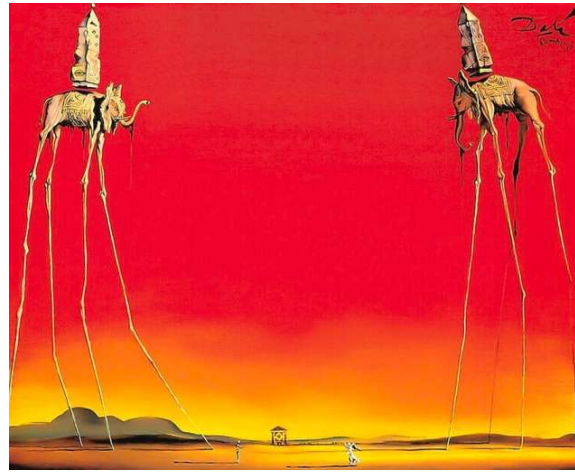
Cuộc đời và sự nghiệp của Dalí cũng được đánh dấu bởi mối quan hệ đầy biến động với vợ ông, Gala, người không chỉ là nguồn cảm hứng mà còn là người quản lý sự nghiệp của ông. Bên cạnh những thành công nghệ thuật, Dalí còn nổi tiếng với lối sống lập dị và những tuyên bố gây tranh cãi.

Salvador Dalí qua đời ngày 23 tháng 1 năm 1989 tại Figueres, để lại một di sản nghệ thuật vô cùng phong phú và tiếp tục ảnh hưởng sâu rộng đến nhiều thế hệ nghệ sĩ sau này. Ông không chỉ là một nghệ sĩ, mà còn là một nhà tư tưởng, một biểu tượng của sự sáng tạo không biên giới và một minh chứng sống động cho khả năng vượt qua mọi giới hạn của con người. Những bức tranh của ông thường chứa đựng các hình ảnh kỳ lạ, không gian mơ hồ và các đối tượng biến dạng, tạo nên một thế giới vừa quen thuộc vừa xa lạ. Các tác phẩm nổi tiếng như "The Persistence of Memory" (Sự dai dẳng của ký ức) với hình ảnh những chiếc đồng hồ chảy mềm mại đã trở thành biểu tượng của nghệ thuật siêu thực, thể hiện khả năng không giới hạn của trí tưởng tượng.

3. Nghệ thuật tạo hình trong tranh siêu thực của họa sĩ Salvador Dalí

3.1. Hình, mảng

Dalí thường sử dụng sự biến dạng và mơ hồ trong tranh của mình, tạo ra một cảm giác mê hoặc và lạ lùng. Các hình ảnh có thể được vòm cong, kéo dài, hoặc biến dạng một cách không thực tế. Dalí cũng sử dụng các biểu tượng và tượng trưng để diễn đạt ý nghĩa sâu xa. Những biểu tượng như con người, động vật, vật thể và môi trường tự nhiên thường được sử dụng để tạo ra một cảm giác kỳ diệu và thần bí. Trong "The Elephants (Những chú voi)", ông sử dụng hình ảnh của các con voi có chân dài và mỏ cong như ống dẫn nước, tượng trưng cho sự mạnh mẽ và ảo



Reproduction Gallery (2024). The Elephants 1948 by Salvador Dalí. <https://www.reproduction-gallery.com/oil-painting/1466647848/the-elephants-1948-by-salvador-dali/>

Các bức tranh thường chứa đựng các mảng màu sắc tươi sáng và đối lập. Những đặc trưng này của nghệ thuật tạo hình trong tranh siêu thực của Salvador Dalí đã tạo ra một thế giới nghệ thuật độc đáo và ấn tượng, nơi mà hiện thực và giấc mơ gặp nhau và tạo ra những trải nghiệm tưởng tượng đầy mê hoặc.

3.2. Màu sắc

Đối với họa sĩ Salvador Dalí việc sử dụng màu sắc không chỉ đơn giản là để tái tạo hiện thực một cách chân thực, mà còn là để tạo ra các hiệu ứng thị giác độc đáo và tinh tế, thường mang tính kỳ diệu và huyền bí.

- Trong tranh siêu thực của ông, màu sắc thường được sử dụng một cách phi thực tế, không tương ứng hoàn toàn với thiên nhiên, với bảng màu trong hội họa. Màu sắc có thể được tăng cường, làm sáng lên hoặc làm giảm nhạt đi để tạo ra một không gian mơ hồ, bí ẩn và huyền bí.

- Sử dụng những màu gốc màu tương phản mạnh để tạo ra hiệu ứng thị giác

- Màu sắc biến dạng và biểu tượng: Màu sắc thường được sử dụng để biểu thị những ý tưởng và cảm xúc hơn là để tái tạo hiện thực một cách chính xác. Màu sắc có thể biến dạng và biểu tượng hóa để tạo ra một không gian trừu tượng và kỳ lạ, thể hiện những ý tưởng trừu tượng hoặc cảm xúc sâu sắc.

- Màu sắc và cảm xúc: Mỗi màu sắc thường mang lại một cảm xúc khác nhau, và trong tranh siêu thực của Salvador Dalí, việc sử dụng màu sắc có thể được tận dụng để tăng cường các cảm xúc và ý nghĩa của tác phẩm. Ví dụ, màu đỏ có thể biểu thị sự nóng bức hoặc nguy hiểm, trong khi màu xanh lá cây có thể biểu thị sự yên bình hoặc hy vọng.

ARTS

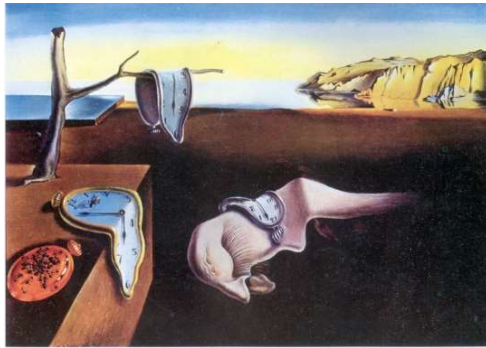
3.3. Không gian

Không gian trong các tác phẩm của Dalí thường không tuân thủ các quy tắc hợp lý và hình học. Thay vào đó, ông tạo ra những không gian kỳ lạ và không gian phi lí, không gian của trí tưởng tượng, hoặc thường là một sự kết hợp của các phần tử thị giác không liên quan.

Đôi khi, không gian trong các tác phẩm của ông có thể trông giống như một cảnh quan huyền bí, với các hình ảnh và đối tượng được đặt trong một bối cảnh không xuất hiện trong cuộc sống.

Dalí thường sử dụng sự biến dạng và các góc nhìn không thực để tạo ra không gian siêu thực trong tranh của mình. Các đối tượng có thể được vòm cong, kéo dài hoặc biến dạng tạo nên không gian thú vị không có ở hiện thực.

Ví dụ, trong tác phẩm "The Persistence of Memory" (Sự dai dẳng của kí ức) thời gian và không gian được biểu hiện bằng cách biến dạng các yếu tố trong tranh. Chiếc đồng hồ, biểu tượng của thời gian, được biến dạng thành những hình thù mềm mại và nhão như vải lụa, không tuân thủ luật lệ của không gian và thời gian. Sự biến dạng này tạo ra một cảm giác của sự không ổn định và không chắc chắn, để người xem phải tưởng tượng, suy đoán và cảm nhận không gian vô cùng thú vị, đó là không gian siêu thực đầy ấn tượng.



Nguyễn Đình Đăng (2014). The Persistence of Memory – Salvador Dalí.
<https://images.app.goo.gl/rs33Ei8hZvb9xUv37>



DalíPaintings (2024). The Sacrament of the Last Supper, 1955 by Salvador Dalí.
<https://www.dalipaintings.com/the-sacrament-of-the-last-supper.jsp>

Bố cục trong tranh của Dalí thường sắp xếp các đối tượng và nhân vật trong một không gian có nhiều không gian cùng xuất hiện và không thể lí giải được, tạo ra một không gian siêu thực đầy ấn tượng và bí ẩn. Trong "The Sacrament of the Last Supper (Bí tích bữa tiệc ly)", ông sắp xếp các đối tượng và không gian một cách bất thường, với các hình thù và không gian biến dạng, tạo ra một không gian ảo diệu.

3.4. Bố cục

Trong tranh siêu thực của Salvado Dalí, bố cục thường được sắp xếp một cách phi thực tế và không giới hạn bởi các quy tắc của thế giới hiện thực.

- **Bố cục phi thực tế:** Ông sắp xếp bố cục thường không tuân thủ các quy tắc của không gian và thời gian trong thế giới hiện thực. Các phần của tranh có thể được sắp xếp một cách phi logic hoặc không gian bên trong tranh có thể mở ra vô hạn mà không có ranh giới rõ ràng. Điều này tạo ra một cảm giác kỳ lạ và mê hoặc, thường làm cho người xem cảm thấy như đang tham gia vào một thế giới chỉ có trong tiềm thức.

- **Sự biến dạng không gian:** Trong tranh của ông, không gian thường diễn tả theo lối đồng hiện hoặc ước lệ. Các yếu tố tạo hình trong tranh có thể được kéo dài hoặc co lại, các đối tượng có thể xuất hiện ở các tỉ lệ lớn bé khác nhau và sắp xếp phong phú, tạo nên không gian kì ảo và biến đổi một cách bất ngờ. Điều này tạo nên nhiều cung bậc, cảm xúc cho người xem.

- **Sự sắp xếp không gian độc đáo:** Không gian trong tranh thường được sắp xếp một cách độc đáo và đầy sáng tạo, không giới hạn bởi các quy tắc của không gian và thời gian. Điều này tạo ra một cảm giác của sự phi thực và lạ lẫm, thường làm cho người xem cảm thấy như đang tham gia vào một cuộc phiêu lưu trong thế giới tưởng tượng.

- **Sự tương tác giữa các yếu tố không gian, màu sắc, đường nét, bố cục của tranh làm cho bố cục trở nên phức tạp nhưng lại rất logic.** Điều này tạo ra một cảm giác của sự kỳ diệu và sự phức tạp, thường làm cho người xem cảm thấy như đang tham gia vào một cuộc phiêu lưu thần bí.

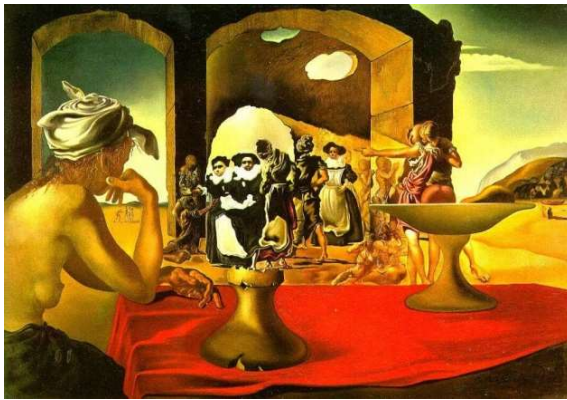
4. Nội dung và ý nghĩa trong tranh siêu thực của họa sĩ Savaldor Dalí

Trường phái siêu thực nổi lên như biểu tượng của sự tự do và sáng tạo trong nghệ thuật, cho phép khám phá sâu sắc tiềm thức qua các hình tượng giữa thực và ảo. Salvador Dalí, với cái nhìn kỳ dị và phong cách nghệ thuật ngông cuồng, đã thay đổi cách nhìn của thế giới thông qua những biểu tượng, hình tượng kỳ quái và ý tưởng độc đáo. Ông không ngần ngại kết hợp các yếu tố cá nhân, chính trị, và tôn giáo để tạo

ARTS

nên những bức tranh táo bạo và độc đáo

Tác phẩm nổi bật như "The Persistence of Memory" minh họa rõ nét cách mà Dali sử dụng không gian và thời gian để hòa trộn hiện thực và mộng tưởng. Trong tranh, các yếu tố như đồng hồ méo mó và cảnh vật tự nhiên giao thoa để tạo ra một không gian siêu thực, thể hiện ý thức của Dali về hiện thực khác biệt. Ông cũng tận dụng không gian âm để tạo ra hiệu ứng thị giác ấn tượng, như trong "Chợ nô lệ với tượng bán thân biến mất của Voltaire". Dali sử dụng không gian âm xung quanh hai nữ tu sĩ để tạo ra một hiệu ứng thị giác giả lập lại hình ảnh của tượng Voltaire của nghệ sĩ điêu khắc Pháp Jean-Antoine Houdon.



Salvador Dalí. Chợ nô lệ với tượng bán thân biến mất của Voltaire 1940 WikiArt(2016).<https://www.wikiart.org/en/salvador-dali/slave-market-with-the-disappearing-bust-of-voltaire-1940>

Dali chịu ảnh hưởng mạnh mẽ từ lý thuyết tiềm thức của Sigmund Freud. Ông sử dụng phương pháp hoang tưởng - phê phán để khai thác những nỗi sợ và ám ảnh trong tiềm thức, biến chúng thành nguồn cảm hứng cho nghệ thuật của mình. Qua phương pháp này, Dali có thể liên kết và phân tích những giấc mơ và suy nghĩ sâu thẳm, từ đó tạo ra những tác phẩm độc đáo như "Dream caused by the Flight of a Bee around a Pomegranate a Second before Wakening up" (Giấc mơ do con ong bay quanh quả lựu một giây trước khi thức dậy) và "Swans Reflecting Elephants" (Những con voi phản chiếu thiên nga).

Dali muốn chứng minh rằng thế giới thực chứa đựng nhiều cái phi lý, phải làm rõ những điều đó. Hình ảnh Hươu cao cổ trong tự nhiên nó đã là điều phi lý, nếu nó chỉ ăn lá cây ở trên cao thì cái cổ rất có lợi. Nhưng khi uống nước thì lại khó khăn.

Vậy xem tranh "Hươu cao cổ cháy" ông đã nghĩ ra bằng đầu óc tưởng tượng hay hoang tưởng các bộ phận. Những cấu trúc cơ thể người là những ngăn kéo, chiếc giá chống đỡ. Đó là sản phẩm của sự ám ảnh: Chiếc nạng dùng để chống trong tranh của Dali là một ám ảnh về chiếc nạng ông đã nhặt được khi còn nhỏ, dùng để chọc vào xác con nhím chết, hay ông

thường dùng nó để chạm vào bất cứ cái gì ông chợt thấy và chợt cảm thấy bị mê hoặc. Cái nạng trong suy nghĩ của Dali là "biểu tượng cho cái chết và hồi sinh" với ông nó như một biểu tượng của sự khiếp sợ và sự biến đổi đột ngột.



Đại Biểu Nhân Dân (2015).

<https://daibieunhandan.vn/van-hoa/Huou-cao-co-boc-chay-i173157/>

Ở Châu Âu người ta đưa ra thuyết tư duy ngăn kéo và thuyết tư duy đó cũng giống như cái cổ của con Hươu. Tất cả mọi thứ đều bốc cháy sau chiến tranh thế giới lần thứ 2, sự đổ vỡ niềm tin của các nghệ sĩ Châu Âu về sự cải hoá vũ trụ của con người là phi lý, không ai tin được. Chống đỡ, già nua và bốc cháy. Tự nhiên đã phi lý rồi, tất cả các thuyết đều phi lý.

Hay thời gian khoa học không còn là thực nữa, tùy theo việc để sử dụng thời gian như thế nào. Thời gian thật gần với cảm giác. Như ta đang chờ đợi một điều gì đó thì thời gian như trùng lại và trôi đi thật chậm chạp hoặc căng thẳng và trôi đi rất nhanh, tất cả đều hiện lên trong tranh của Dali kỳ lạ. Không gian ảo mà như thực, thực mà như ảo. Là những ác mộng căng thẳng.

Dali là một họa sĩ siêu thực vĩ đại, ông theo đuổi cái nhìn chủ quan, đặt hiện thực theo cái nhìn khác để biểu đạt ý tưởng và cảm xúc riêng của mình.

Dali tin vào "sự tự trị thi ca của vật thể", tức là các vật thể trong tranh có ý nghĩa riêng biệt mà không cần liên quan đến con người. Ông tạo ra nghệ thuật từ sự trung thành với những ám ảnh cá nhân, biến chúng thành những hình ảnh siêu hình học đầy mê hoặc và ý nghĩa sâu sắc. Sự sáng tạo không ngừng và tài năng của Dali đã giúp ông phá vỡ những định kiến về hiện thực, mở ra một thế giới nghệ thuật mới đầy màu sắc và đầy thú vị.

5. Kết luận

Salvador Dalí, thông qua trường phái siêu thực, đã mở ra một thế giới mới đầy màu sắc và thú vị, không

ARTS

chỉ trong nghệ thuật mà còn trong nhận thức và tri giác của con người. Những tác phẩm của ông không chỉ là tranh vẽ mà còn là cửa sổ dẫn đến những chiều không gian khác nhau của tiềm thức và giấc mơ. Sự kết hợp giữa nghệ thuật và lý thuyết tiềm thức của Freud đã giúp Dali tạo ra những tác phẩm đầy sức sống và ý nghĩa sâu sắc.

Nhờ sự tài năng và sáng tạo không ngừng, Dali đã thể hiện một thế giới nơi hiện thực và mộng ảo hòa quyện một cách mê hoặc. Những ý tưởng và kỹ thuật của ông rất phù hợp để đưa vào minh họa truyện tranh, nơi mà hình ảnh và câu chuyện có thể phát triển không giới hạn, mở ra những chân trời mới cho sự sáng tạo và trí tưởng tượng của người đọc.

TÀI LIỆU THAM KHẢO

Tài liệu tiếng Việt

1. Vũ Cao Đàm (1999), *Phương pháp luận nghiên cứu khoa học*, Nxb Khoa học và Kỹ thuật, Hà Nội.

2. Phạm Minh Phong (2009), “Không gian trong tranh siêu thực”- **Đề tài Nghiên cứu khoa học cấp trường**, Trường ĐHSP Nghệ thuật TW.

3. Vũ Công Thành (2020), *Nghệ thuật tạo hình của họa sĩ Akira Toriyama vận dụng vào dạy học ngành Thiết kế Đồ họa trường ĐHSP Nghệ thuật TW*, **Luận văn Thạc sĩ chuyên ngành Lý luận và phương pháp dạy học bộ môn Mỹ thuật**, Trường ĐHSP Nghệ thuật TW.

4. David Piper (1997), *Thường ngoạn hội họa*, Nxb Văn hóa Thông tin, Hà Nội.

Tài liệu nước ngoài

5. David Chelsea (1997), *Perspective! For Comic Book Artists - David Chelsea (Luật xa gần! dành cho họa sĩ truyện tranh)*, Nxb Watson-Guptill.

6. Phil Metzger (2007), *The Art of Perspective: The Ultimate Guide for Artists in Every Medium (Nghệ thuật phối cảnh - Hướng dẫn cơ bản cho các nghệ sĩ trong mọi phương tiện)*, Nxb North Light.