

GIÁO DỤC ÂM NHẠC CHO TRẺ RỐI LOẠN PHỔ TỰ KỶ THÔNG QUÁ ĐẶC TÍNH VỀ TRƯỜNG ĐỘ

Tạ Hoàng Mai Anh
Trường Đại học Sư phạm Hà Nội
Email: anhthm@hnue.edu.vn

/Ngày nhận bài: **20/11/2025** /Ngày nhận bài sửa sau phân biên: **03/12/2025** /Ngày chấp nhận đăng: **05/12/2025**

TÓM TẮT

Giáo dục âm nhạc (GDAN) đã được chứng minh hiệu quả trong việc giúp trẻ rối loạn phổ tự kỷ (RLPTK) phát triển khả năng nhận thức, cảm xúc, hành vi và tương tác xã hội. Trong đó, trường độ - một yếu tố cơ bản của âm nhạc, cơ sở tạo nên tiết tấu và nhịp điệu - có vai trò đặc biệt trong việc kích thích sự chú ý, khả năng tập trung và phản ứng vận động của trẻ. Bài viết tập trung phân tích vai trò của trường độ trong giáo dục âm nhạc cho trẻ RLPTK, làm rõ chức năng của yếu tố này trong việc phát triển năng lực cảm thụ âm nhạc và các kỹ năng hỗ trợ khác. Từ đó đề xuất các hình thức tổ chức hoạt động GDAN dựa trên sự nhận biết và thể hiện trường độ, bao gồm cảm nhận âm hình tiết tấu, loại nhịp, và các hoạt động vận động - gõ đệm - vẽ hình tương ứng. Kết quả nghiên cứu cho thấy, việc khai thác đặc tính trường độ trong GDAN không chỉ góp phần nâng cao năng lực âm nhạc mà còn hỗ trợ trẻ RLPTK phát triển khả năng thích nghi, giao tiếp và hòa nhập xã hội. Đây là một hướng tiếp cận có giá trị thực tiễn cao, gợi mở định hướng ứng dụng trong giáo dục đặc biệt hiện nay.

Từ khóa: *Giáo dục âm nhạc; rối loạn phổ tự kỷ; trường độ; giáo dục đặc biệt; phát triển năng lực âm nhạc*

MUSIC EDUCATION FOR CHILDREN WITH AUTISM SPECTRUM DISORDER THROUGH RHYTHMIC DURATION

ABSTRACT

Music education has been shown to be effective in supporting children with autism spectrum disorder (ASD) in developing cognitive, emotional, behavioral, and social interaction skills. Among fundamental musical elements, rhythmic duration - forming the basis of rhythm and meter - plays a significant role in stimulating attention, concentration, and motor responses. This article analyzes the role of rhythmic duration in music education for children with ASD, clarifying its function in fostering musical perception as well as related supportive skills. Based on this analysis, the study proposes music education activities centered on the perception and expression of duration, including rhythmic pattern recognition, meter awareness, and movement-based activities such as percussion and visual representation. The findings indicate that utilizing rhythmic duration in music education not only enhances musical abilities but also supports adaptability, communication, and social integration in children with ASD, offering a practical approach for contemporary special education.

Keywords: *Music education; autism spectrum disorder; rhythmic duration; special education; musical development*

1. MỞ ĐẦU

Âm nhạc đóng vai trò đặc biệt quan trọng trong việc hỗ trợ phát triển toàn diện cho trẻ em, đặc biệt là trẻ RLPTK. Kaymakçı và Gündoğdu (2023) đã nhận định rằng, theo các lý thuyết và thực tiễn hiện hành, nhiều trẻ tự kỷ thể hiện niềm yêu thích đặc biệt với âm nhạc, và liệu pháp âm nhạc được xem là đặc biệt hiệu quả đối với các em. Trong bối cảnh các biện pháp giáo dục đặc biệt ngày càng hướng tới phát triển năng lực cá nhân và hòa nhập xã hội, giáo dục âm nhạc (GDAN) được xem như một phương tiện hiệu quả để kích thích nhận thức, cảm xúc và kỹ năng giao tiếp của trẻ.

Bài viết này tập trung phân tích vai trò, chức năng và

phương pháp tổ chức hoạt động giáo dục âm nhạc dựa trên đặc tính về trường độ cho trẻ RLPTK. Qua đó, làm rõ giá trị của yếu tố tiết tấu - nhịp điệu trong việc kích thích khả năng cảm thụ, vận động và giao tiếp của trẻ, đồng thời gợi mở hướng tiếp cận tích hợp giữa âm nhạc, vận động và mỹ thuật trong giáo dục đặc biệt.

2. NỘI DUNG

2.1. Cơ sở lý luận của việc giáo dục âm nhạc cho trẻ rối loạn phổ tự kỷ thông qua yếu tố trường độ

Nguyễn Thị Hạnh (2016) với nghiên cứu “Vai trò của trị liệu âm nhạc đối với trẻ tự kỷ” cũng đã phân tích vai trò của trị liệu âm nhạc đối với trẻ RLPTK. Nghiên cứu này đã đề cập đến các vai trò của âm nhạc

như sau: âm nhạc giúp trẻ RLPTK được nâng cao khả năng giao tiếp và phát triển kĩ năng xã hội; giảm thiểu các hành vi bất thường và hành vi không mong muốn; làm giảm sự lo lắng, bất an và giúp trẻ RLPTK bình tâm trở lại; âm nhạc mang đến niềm vui cho trẻ RLPTK [1]. Trong các hoạt động GDAN cho HS RLPTK, đặc tính trường độ được sử dụng phổ biến vì đây là cơ sở tạo nên tiết tấu, nhịp điệu cho âm nhạc, đây là yếu tố tạo nên sự hào hứng và sôi nổi trong hoạt động âm nhạc một cách hiệu quả.

2.1.1. Vai trò của trường độ trong việc tạo nên hiệu quả âm nhạc

Trong âm nhạc, trường độ là một trong những yếu tố cơ bản đóng vai trò quan trọng bậc nhất tạo nên tính chất và hình tượng âm nhạc. Trường độ tạo nên tiết tấu, tính chu kỳ của các âm hình tiết tấu kết hợp với tính chất của tiết luật tạo nên sự nhịp nhàng của âm nhạc.

Âm hình tiết tấu:

Sự kết hợp một nhóm các trường độ tạo thành âm hình tiết tấu. Âm hình tiết tấu đóng vai trò quan trọng trong việc tạo nên tính chất âm nhạc và xây dựng hình tượng nghệ thuật. Âm hình tiết tấu có thể tạo nên tính chất uyển chuyển, linh hoạt, hay dồn dập, mạnh mẽ,... cho âm nhạc. Những âm hình tiết tấu có thể gợi mở về một hình tượng nhất định. Ví dụ, hình tượng người mẹ ru con có thể diễn đạt bằng âm hình tiết tấu chứa các nốt nhạc ngân dài, âm hình tiết tấu thuận (không đảo phách), thường có tính chu kỳ. Hoặc để tạo nên hình tượng mang tính đối kháng, căng thẳng kịch tính có thể dùng âm hình tiết tấu với các trường độ ngắn liên tiếp, có thể dùng tiết tấu móc giạt hoặc đảo phách - nghịch phách. Trong mỗi tác phẩm, âm hình tiết tấu đặc trưng được xuất hiện nhiều lần xuyên suốt sẽ góp phần tạo nên hình tượng nghệ thuật chủ đạo. Trong quá trình phát triển, chất liệu của hình tượng nghệ thuật này có thể được kết hợp với các thủ pháp âm nhạc để được nhân rộng và trở nên xuyên suốt trong tác phẩm. Khi đó, một trong những yếu tố phổ biến được sử dụng để phát triển chính là trường độ, bởi yếu tố này giúp chất liệu của hình tượng có thể được nhận ra một cách dễ dàng, hiệu quả.

Loại nhịp:

Trong âm nhạc, loại nhịp là khái niệm được đo bằng số lượng phách và giá trị trường độ của mỗi phách trong các ô nhịp. Như vậy trong quá trình duy trì một loại nhịp nhất định, các ô nhịp sẽ có chung đặc điểm về hai khía cạnh trên. Đồng thời những đặc trưng về tính luân phiên mạnh nhẹ trong mỗi ô nhịp chính là nhân tố quan trọng trong việc tạo nên sự nhịp nhàng, đều đặn theo chu kỳ của tác phẩm.

Mỗi loại nhịp có thể phù hợp với những tính chất âm nhạc khác nhau như: nhịp 2/4 thường phù hợp với nhịp hành khúc, tính chất dứt khoát, khoẻ khoắn;

nhịp 3/4 thường tạo nên sự uyển chuyển, nhịp nhàng; nhịp 4/4 thường phù hợp với tính chất dàn trải, trữ tình, chậm rãi; nhịp 6/8 thường mang lại sự mềm mại, nhẹ nhàng. Số phách trong mỗi nhịp càng nhiều góp phần kéo dài chu kỳ của nhịp điệu, khiến âm nhạc trở nên dàn trải, trữ tình, mềm mại hơn.

Như vậy các âm hình tiết tấu cùng loại nhịp góp phần quan trọng trong việc tạo nên tính nhịp điệu, nhịp nhàng cho âm nhạc, từ đó tạo nên các hình tượng tương ứng với từng tính chất âm nhạc riêng biệt.

2.1.2. Vai trò của việc giáo dục âm nhạc cho trẻ rối loạn phổ tự kỷ thông qua trường độ

Nghiên cứu đa quốc gia (Wang et al., 2025) trên 29 trẻ RLPTK 4 - 6 tuổi cho thấy âm nhạc kèm vận động định hướng (directed movement) làm giảm điểm SRS-2 ở nhóm can thiệp sau 12 tuần, đồng thời cải thiện chỉ số ngôn ngữ ATEC. Điều này gợi ý việc phối hợp vận động - nhịp điệu (rhythmic movement) là chìa khóa kéo dài thời lượng tham gia cho trẻ mức độ 2. Trẻ ở mức nhẹ có thể học các kỹ năng âm nhạc cơ bản tương tự chương trình mầm non đại trà: hát đúng cao độ, luyện tiết tấu (với loại nhịp 2/4 hoặc 4/4), chơi nhạc cụ Orff (castanet, claves) và thực hành trò chơi âm nhạc có luật. Bên cạnh đó, trẻ ở mức trung bình thường chỉ có thể phản hồi khi nội dung âm nhạc mang tính định hình rõ (ví dụ: bài hát quen thuộc, trò chơi nhạc điệu có lặp lại). Vì vậy, nội dung nên xoay quanh mục tiêu cảm thụ âm thanh và phản ứng: nghe - vỗ tiết tấu - vận động mô phỏng lời ca, mô phỏng hành vi, nhận biết nhạc cụ và vận động theo nhạc Chen et al. (2024).

Giáo dục phát triển năng lực cho trẻ em nói chung và cho trẻ RLPTK nói riêng không thể không nhắc tới việc cảm nhận âm hình tiết tấu và loại nhịp. Bên cạnh việc phát triển các năng lực về âm nhạc, với trẻ RLPTK, sự nhạy bén với nhịp điệu của âm thanh của trẻ sẽ khiến việc ưa thích lặp lại những thói quen vốn có được khắc phục. Việc mở rộng các dạng vận động sẽ giúp trẻ đa dạng hoá hoạt động, tăng cường khả năng thích nghi cũng như cải thiện khả năng giao tiếp, tương tác trong quá trình thực hiện.

Những hạn chế của trẻ khi tham gia các hoạt động, khi chuyển các hoạt động khác nhau hoặc thử những điều mới có thể được khắc phục thông qua hoạt động giáo dục âm nhạc dựa trên đặc tính về trường độ. Sự tác động về mặt nhịp điệu, tiết tấu có khả năng thu hút sự chú ý và tập trung của HS cao hơn so với các yếu tố khác. Do đó, việc sử dụng các âm hình tiết tấu hoặc tính chất của các loại nhịp khác nhau bên cạnh việc phát triển khả năng cảm nhận, phân biệt và thể hiện trường độ trong âm nhạc còn giúp cho HS thực hiện các hình thức vận động tương ứng. Sự thay đổi về trường độ yêu cầu sự thay đổi tương ứng của các dạng

GIÁO DỤC - EDUCATION

vận động, từ đó giúp HS linh hoạt và rèn luyện khả năng chuyển các hoạt động khác nhau.

Trẻ RLPTK có xu hướng phát triển những sở thích, thói quen lặp đi lặp lại. Âm hình tiết tấu là những tổ hợp trường độ ngắn gọn, khi được lặp đi lặp lại có thể thu hút sự chú ý và sau đó là sự tập trung của trẻ. Tương tự, để nhận biết loại nhịp, HS được nghe lặp lại nhiều lần của tiết nhịp; sau khi nhận biết phách mạnh nhất, HS sẽ cảm nhận sự nhịp nhàng, đều đặn với chu kì của loại nhịp được nhắc lại liên tục. Sự cảm nhận, phân biệt trường độ, thể hiện bằng vận động tương ứng là nội dung giáo dục rèn luyện cho trẻ RLPTK vừa phát triển được năng lực âm nhạc vừa giúp HS khắc phục được khó khăn trong việc tham gia và thay đổi các hoạt động khác nhau.

Việc học tập các nội dung dựa trên đặc tính trường độ có thể góp phần giúp HS cải thiện khả năng giao tiếp. Trong quá trình thực hiện các hoạt động giáo dục dựa trên đặc tính trường độ, HS được làm quen và luyện tập các thuật ngữ phổ biến liên quan. Để thể hiện cảm nhận về trường độ, thực hiện và giải thích các dạng vận động tương ứng sẽ khiến HS tích cực tương tác với những người xung quanh, trong đó bao gồm cả việc rèn luyện giao tiếp. HS cần liên tục ứng biến để phù hợp với sự thay đổi từ âm nhạc. Việc tương tác liên tục với giáo viên và các bạn học trong quá trình học tập giúp HS tăng cường khả năng giao tiếp cả trên khía cạnh ngôn ngữ và phi ngôn ngữ.

2.2. Tổ chức hoạt động giáo dục âm nhạc dựa trên sự nhận biết và thể hiện trường độ

Dựa trên chức năng của trường độ trong việc phát triển khả năng âm nhạc cũng như góp phần cải thiện những hạn chế của trẻ RLPTK, giáo viên có thể tổ chức những hoạt động giáo dục âm nhạc phù hợp với năng lực của trẻ đồng thời khơi gợi cảm hứng hoạt động âm nhạc cho các em, đồng thời giúp các em tham gia các hoạt động một cách hào hứng, hiệu quả, kết hợp việc cảm thụ trường độ và thể hiện được những cảm hứng thông qua lời nói, qua ngôn ngữ cơ thể hoặc qua sự kết hợp với cảm thụ mỹ thuật.

2.2.1. Hoạt động giáo dục âm nhạc dựa trên sự nhận biết và thể hiện âm hình tiết tấu

Mô tả: GV thể hiện các âm hình tiết tấu riêng biệt, HS thể hiện sự cảm nhận thông qua hoạt động vận động, gõ đệm hoặc bằng hình vẽ.

Tổ chức thực hiện:

- GV chơi trên đàn từng âm hình tiết tấu riêng biệt. Tùy theo năng lực của HS mà GV chọn âm hình tiết tấu gồm ít hoặc nhiều trường độ. Khi HS hạn chế về năng lực, GV nên chọn ít nốt (khoảng 3-5 nốt nhạc) và chơi ở nhịp độ chậm. Ngược lại trong trường hợp HS có năng lực tốt hơn, GV có thể chơi âm hình gồm

6 đến 8 nốt nhạc và có thể tăng nhịp độ.

- Sau khi nghe từng âm hình tiết tấu, HS có thể biểu hiện bằng nhiều cách khác nhau như: thực hiện các động tác vận động, gõ đệm, vẽ các đường nét hoặc biểu đồ tương ứng với từng âm hình tiết tấu.

- Kết thúc hoạt động, GV nhận xét dựa trên mức độ phù hợp về trường độ của các động tác, vị trí nét vẽ với âm hình tiết tấu mà HS được nghe.

Ví dụ minh họa:

Hoạt động 1:

- GV thực hiện mẫu tiết tấu kết hợp gõ đệm và động tác cơ thể. Có thể thực hiện theo âm hình như sau:

Khuông nhạc: 4/4 đen đen đơn đơn đen (đùi trái, đùi phải, vỗ vỗ vỗ):



Ban đầu, GV làm mẫu, sau đó HS vỗ tay cùng các nốt nhạc thứ 3, 4, 5. Khi HS thuộc âm hình tiết tấu, GV chỉ thực hiện động tác dậm chân ở hai nốt nhạc đầu, HS nối tiếp thực hiện vỗ tay vào ba nốt nhạc tiếp theo. Sau khi HS thực hiện thành thục, GV chuyển sang việc thực hiện nhiều âm hình tiết tấu nối tiếp nhau. Các âm hình tiết tấu được thiết kế tương tự nhau, ở mỗi lượt thay đổi, âm hình tiết tấu mới chỉ khác so với âm hình kế trước 1 hoặc 2 nốt nhạc. Có thể thực hiện theo các âm hình như sau.

Khuông nhạc: 3, 4 số âm hình khác nhau, thực hiện bằng các động tác vận động

Âm hình 1:



Âm hình 2:



Âm hình 3:



Mỗi âm hình GV thực hiện lặp lại 2-3 lần, HS thực hiện nhắc lại, nếu HS thực hiện đúng thì GV chuyển sang âm hình tiếp theo. Trong trường hợp HS thực hiện chưa đúng, GV nhắc lại âm hình một lần nữa để HS nhắc lại.

Hoạt động 2:

Hoạt động 2 được triển khai tương tự như hoạt động 1,

GIÁO DỤC - EDUCATION

GV chơi đàn hoặc gõ theo một âm hình tiết tấu lặp đi lặp lại nhiều lần, sau đó minh họa bằng hình vẽ tương ứng.

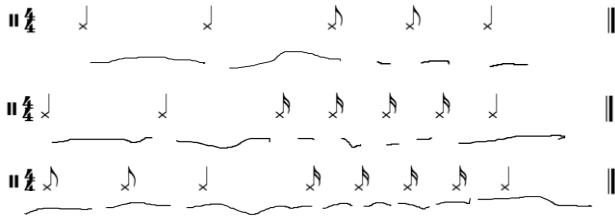
VD: với âm hình tiết tấu như sau

Khuông nhạc: đen đen, đơn đơn đen

GV có thể thực hiện bằng hình vẽ tương ứng như sau
Bức tranh: vạch dài, vạch dài, chấm, chấm, chấm.

Khi GV đổi sang các âm hình tiết tấu khác, hình vẽ cần được tương ứng thay đổi. Ở mỗi lượt đổi, âm hình tiết tấu mới cần được nhắc lại nhiều lần cho tới khi HS hoàn thành được phần trả lời.

VD: một số âm hình tiết tấu có thể được sử dụng như sau



2.2.2. Hoạt động giáo dục âm nhạc dựa trên sự nhận biết và thể hiện loại nhịp

Mô tả: GV thể hiện từng loại nhịp riêng biệt, HS thể hiện sự cảm nhận thông qua hoạt động vận động, gõ đệm hoặc bằng hình vẽ.

Tổ chức thực hiện

- GV chơi trên đàn từng loại nhịp riêng biệt. Tùy theo năng lực của HS mà GV thể hiện loại nhịp ở các mức độ khác nhau. Khi HS hạn chế về năng lực, GV thể hiện loại nhịp một cách đơn giản, rõ ràng và chơi ở nhịp độ chậm. Ngược lại trong trường hợp HS có năng lực tốt hơn, GV có thể thực hiện loại nhịp với âm hình tiết tấu phức tạp hơn và có thể tăng nhịp độ. Ban đầu, GV có thể đếm theo số thứ tự các phách trong một ô nhịp để HS nhận ra loại nhịp, sau đó HS tự đếm và đưa ra đáp án về loại nhịp.

- Sau khi nghe từng loại nhịp, HS có thể biểu hiện bằng nhiều cách khác nhau như: thực hiện các động tác vận động, gõ đệm, vẽ các đường nét hoặc biểu đồ tương ứng với từng âm hình tiết tấu, loại nhịp.

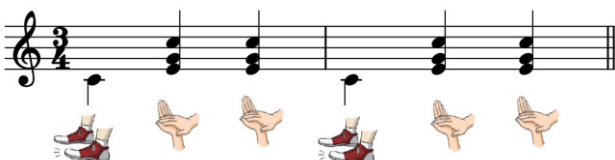
- Kết thúc hoạt động, GV nhận xét dựa trên mức độ phù hợp về trường độ của các động tác, vị trí nét vẽ với loại nhịp mà HS được nghe.

Ví dụ minh họa:

Hoạt động 1:

- GV thực hiện loại nhịp kết hợp gõ đệm và động tác cơ thể. Có thể thực hiện theo dạng tiết nhịp như sau.

Khuông nhạc: 3/4 đen đen đen (dậm chân, vỗ vỗ):



Ban đầu, GV làm mẫu, sau đó HS thực hiện nhắc lại bằng động tác dậm chân và vỗ tay. Khi HS thực hiện thành thực vận động theo nhịp 3/4, GV chuyển sang các loại nhịp khác như 2/4 hoặc 4/4. HS thay đổi và thực động tác tương ứng với loại nhịp mới.

Trong trường hợp HS thực hiện chưa đúng, GV nhắc lại loại nhịp, hoặc có thể đếm gợi ý cho tới khi HS hoàn thành được câu trả lời.

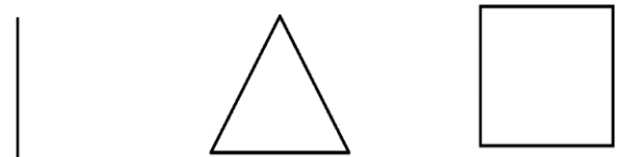
Hoạt động 2:

GV chơi đàn hoặc gõ theo tiết nhịp của một loại nhịp đơn giản, lặp đi lặp lại nhiều lần. Trong quá trình nghe nhịp điệu do GV thể hiện, HS sử dụng bút hoặc mảng màu để thể hiện phách mạnh và phách nhẹ tương ứng với âm thanh do GV tạo ra. Tùy theo năng lực của HS cao hay thấp mà GV thể hiện loại nhịp ở tốc độ nhanh hay chậm, tiết tấu phức tạp hoặc đơn giản. GV thể hiện loại nhịp lặp đi lặp lại cho tới khi HS hoàn thành câu trả lời của mình là một bức tranh có nhịp điệu phù hợp với loại nhịp được nghe.

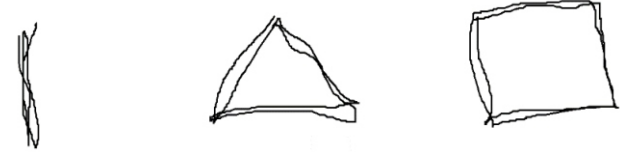
Dưới đây là các biểu đồ tương ứng với từng loại nhịp:
Khuông nhạc: nhịp 4/4 đơn giản (đen đen đen đen), thể hiện bằng màu sắc



Hoặc HS có thể vẽ các loại nhịp 2/4, 3/4, 4/4 tương ứng với các dạng hình học lần lượt là: đoạn thẳng, hình tam giác, hình vuông.



HS có thể bắt đầu từ bất cứ điểm nào mà các em muốn. Khi các ô nhịp được lặp lại nhiều lần, các đường nét tiếp tục chồng lên nhau, như sau:



2.2.3. Đánh giá hiệu quả hoạt động giáo dục âm nhạc dựa trên sự nhận biết và thể hiện âm hình tiết tấu

Tiêu chí đánh giá

Việc đánh giá hiệu quả của biện pháp được dựa trên biểu hiện của học sinh liên quan đến khả năng âm nhạc (bao gồm khả năng về thể hiện âm nhạc và cảm thụ âm nhạc) hoặc những đặc điểm về phẩm chất và

GIÁO DỤC - EDUCATION

kỹ năng liên quan đến hành vi, giao tiếp, thái độ, ngôn ngữ, ... Kết quả đánh giá chia thành 3 mức độ, cụ thể như sau:

STT	Tiêu chí	Biểu hiện	Điểm thành phần	Tổng điểm	Kết quả
1	Nhận thức về mẫu tiết tấu	Khả năng so sánh độ lớn trường độ giữa hai nốt nhạc			
		Khả năng nhận biết các âm hình tiết tấu			
		Khả năng nhắc lại được mẫu tiết tấu			
2	Biểu đạt dựa trên vận động	Thể hiện mẫu tiết tấu đúng tốc độ			
		Động tác phù hợp với mẫu tiết tấu			
		Hoàn thành mẫu tiết tấu khi thể hiện bằng vận động cơ thể			
3	Biểu đạt dựa trên hình vẽ	Thể hiện mẫu tiết tấu kịp thời			
		Hình vẽ phù hợp với mẫu tiết tấu			
		Hoàn thành mẫu tiết tấu khi thể hiện bằng hình vẽ			

Bảng 1: tiêu chí đánh giá sự tiến bộ về khả năng âm nhạc

Sau khi hoàn thành khóa học gồm 15 buổi, các giáo viên đã đánh giá tiến bộ của học sinh dựa trên mẫu phiếu đánh giá được cung cấp ở trên. Mỗi chỉ báo được chấm theo thang điểm mười, trong đó: khoảng điểm từ 0 đến 2 được phân loại là “Không tiến bộ”, từ 3 đến 6 điểm thể hiện “Tiến bộ ít”, và từ 7 đến 10 điểm biểu thị “Tiến bộ nhiều”.

Đối với mỗi tiêu chí, tổng điểm cộng dồn dao động từ 0 đến 30 (Tổng điểm), trong đó: tổng điểm từ 0 đến 8 được xếp loại “Không tiến bộ”, từ 8 đến 19 điểm được xếp loại “Tiến bộ ít”, và tổng điểm từ 20 đến 30 được xếp loại “Tiến bộ nhiều”.

Các tiêu chí về khả năng âm nhạc của trẻ RLPTK được chia thành 03 tiêu chí. Một là khả năng cảm thụ được âm hình tiết tấu nhưng chỉ thể hiện ra được bằng lời nói hoặc phản ứng khi nghe nhạc. Hai là khả năng cảm nhận, phân biệt các âm hình tiết tấu và thể hiện được bằng vận động. Ba là khả năng cảm nhận, phân biệt các âm hình tiết tấu và thể hiện được bằng các hình vẽ, biểu đồ thể hiện qua việc trẻ biết cách trình bày ý tưởng về hình vẽ, hiểu cách thức thực hiện hoặc có thể thực hiện chính xác về mặt hình ảnh, phù hợp với mẫu tiết tấu cho trước

Trong khi đó, để đánh giá sự tiến bộ về phẩm chất và kỹ năng của trẻ RLPTK, các tiêu chí liên quan đến các khía cạnh như: ngôn ngữ, giao tiếp, thao tác, việc lập kế hoạch, ...

STT	Tiêu chí	Biểu hiện	Điểm thành phần	Tổng điểm	Kết quả
1	Tham gia hoạt động và tính linh hoạt	Thái độ sẵn sàng, hứng thú vận động			
		Thao tác, phản xạ nhanh nhẹn			
		Đáp ứng được theo sự thay đổi của âm nhạc			

2	Cải thiện ngôn ngữ	Hiểu và sử dụng vốn từ vựng phong phú			
		Khả năng xây dựng và diễn đạt câu nói một cách trôi chảy.			
		Khả năng chủ động trao đổi ý tưởng và chia sẻ cảm xúc.			
3	Tương tác và giao tiếp	Khả năng giao tiếp bằng ánh mắt, cử chỉ			
		Sẵn sàng, vui vẻ khi tương tác, giao tiếp			
		Khả năng chia sẻ cảm xúc			
4	Khéo léo trong các kỹ năng vận động	Khả năng bắt chước động tác của người khác			
		Thực hiện các động tác chính xác			
		Thực hiện động tác kịp thời			

Bảng 2: tiêu chí đánh giá sự tiến bộ về phẩm chất và kỹ năng

Các biện pháp được thực nghiệm trên số lượng 130 trẻ ở độ tuổi 5-6 chia đều cho hai địa điểm thực nghiệm là Trung tâm hỗ trợ phát triển giáo dục hoà nhập Biên Dương và Trung tâm Nghiên cứu, Ứng dụng Tâm lý Giáo dục và Phát triển Tài năng Nana với sự hỗ trợ của 30 giáo viên để triển khai mô hình lớp cá nhân. Mỗi nội dung được triển khai trong 15 buổi, mỗi buổi kéo dài trong 10 phút. Sau 15 buổi, giáo viên sẽ ghi nhận lại sự thay đổi của trẻ để đánh giá hiệu quả của các biện pháp giáo dục âm nhạc cho trẻ RLPTK.

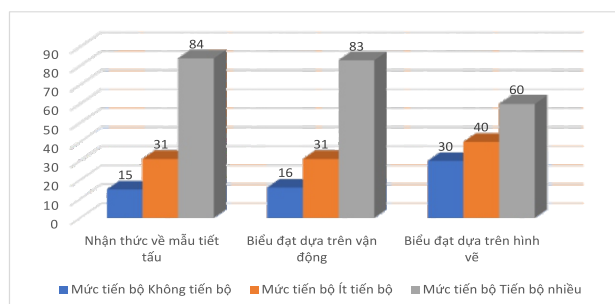
Kết quả đánh giá

Qua quá trình thực nghiệm, sự tiến bộ về khả năng âm nhạc trong hoạt động GDAN dựa trên việc nhận biết và thể hiện mẫu tiết tấu được thống kê bằng số lượt học sinh ở từng mức độ như sau:

STT	Khả năng của học sinh	Mức tiến bộ		
		Không tiến bộ	Ít tiến bộ	Tiến bộ nhiều
1	Nhận thức về mẫu tiết tấu	15	31	84
2	Biểu đạt dựa trên vận động	16	31	83
3	Biểu đạt dựa trên hình vẽ	30	40	60

Bảng 3: kết quả đánh giá sự tiến bộ về khả năng âm nhạc

Số liệu ở bảng thống kê trên tương ứng với tỉ lệ từng nhóm trên tổng số 130 HS được biểu thị trong biểu đồ sau đây:



Biểu đồ 1: thống kê sự tiến bộ về khả năng âm nhạc

Số liệu thống kê cho thấy phần lớn HS tiến bộ rõ rệt

GIÁO DỤC - EDUCATION

trong việc cảm nhận tiết tấu và thể hiện được bằng vận động và hình vẽ. Số lượng HS tiến bộ nhiều hơn đáng kể so với số lượng HS không tiến bộ và tiến bộ ít.

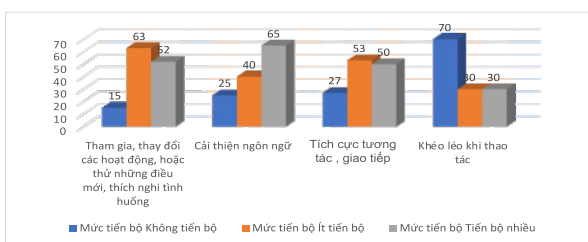
Qua thực tế cho thấy, so với các khả năng âm nhạc khác, khả năng cảm nhận c là yếu tố được phát triển một cách thuận lợi nhất. Trong biện pháp giáo dục âm nhạc thông qua các mẫu tiết tấu, khả năng âm nhạc được cải thiện rõ rệt nhất biểu hiện qua số lượng HS tiến bộ nhiều cao nhất là khả năng nhận thức về mẫu tiết tấu (64.6% HS tiến bộ nhiều). Mức độ tiến bộ ở các khía cạnh năng lực âm nhạc khá tương đồng: 88.46% HS nhận thức được mẫu tiết tấu, bên cạnh đó 87.69% HS thể hiện được bằng sự vận động và 76.92% HS thể hiện được thông qua hình vẽ. HS bị hạn chế nhất trong việc thể hiện bằng hình vẽ biểu đồ với 23.08% HS không tiến bộ. Tuy nhiên xét tổng số lượng HS có tiến bộ về khả năng âm nhạc của các tiêu chí đều ở mức từ 77% trở lên.

Qua quá trình thực nghiệm, sự tiến bộ về các phẩm chất và kỹ năng trong hoạt động GDAN dựa trên việc cảm nhận và được thống kê bằng số lượt học sinh ở từng mức độ như sau:

STT	Khả năng của học sinh	Mức tiến bộ		
		Không tiến bộ	Ít tiến bộ	Tiến bộ nhiều
4	Tham gia, thay đổi các hoạt động, hoặc thử những điều mới, thích nghi tình huống	15	63	52
5	Cải thiện ngôn ngữ	25	40	65
6	Tích cực tương tác, giao tiếp	27	53	50
7	Khéo léo khi thao tác	70	30	30

Bảng 4: kết quả đánh giá sự tiến bộ về phẩm chất và kỹ năng

Số liệu ở bảng thống kê trên tương ứng với tỉ lệ từng nhóm trên tổng số 130 HS được biểu thị trong biểu đồ sau đây:



Biểu đồ 2: thống kê sự tiến bộ về phẩm chất và kỹ năng

Trong các phẩm chất và kỹ năng của trẻ RLPTK, sự tiến bộ trong việc tham gia các hoạt động khác nhau được ghi nhận tích cực hơn cả với 88.46% trẻ có tiến bộ. Bên cạnh đó trẻ cũng tiến bộ rõ rệt trong việc sử dụng ngôn ngữ với 80.77% trẻ tiến bộ, đây cũng là khía cạnh có số lượng cao nhất về tỉ lệ trẻ tiến bộ nhiều (50%). Bên cạnh đó, 79.23% trẻ tiến bộ trong thái độ tích cực khi tương tác, giao tiếp và chỉ có 46.15% trẻ tiến bộ, trở nên khéo léo hơn khi thao tác.

Qua thực nghiệm hoạt động giáo dục âm nhạc thông

qua việc nhận biết và cảm thụ các mẫu tiết tấu, trẻ RLPTK được phát triển khả năng âm nhạc cảm nhận, phân biệt các âm hình tiết tấu khác nhau. Bên cạnh đó, một số trẻ đã biết cách thể hiện cảm nhận đó thông qua vận động hoặc hình vẽ, biểu đồ. Hoạt động giáo dục âm nhạc này còn giúp trẻ RLPTK cải thiện về ngôn ngữ, trở nên thích nghi khi thay đổi hoặc tham gia các hoạt động khác nhau,....

3. KẾT LUẬN

Đặc tính trường độ trong âm nhạc, thông qua các yếu tố như âm hình tiết tấu và loại nhịp, giữ vai trò quan trọng trong việc phát triển năng lực cảm thụ và thể hiện âm nhạc cho trẻ RLPTK. Việc tổ chức hoạt động GDAN dựa trên nhận biết và thể hiện trường độ giúp trẻ không chỉ nâng cao khả năng cảm nhận nhịp điệu mà còn cải thiện sự tập trung, khả năng thay đổi hoạt động, tính linh hoạt trong vận động, cũng như kỹ năng giao tiếp và tương tác xã hội.

Các hoạt động giáo dục được thiết kế theo hướng khai thác đặc tính trường độ - từ vận động theo tiết tấu, gõ đệm, đến thể hiện bằng hình vẽ - đều có tác dụng kích thích tư duy, tạo động lực và giúp trẻ hình thành mối liên hệ giữa cảm giác âm thanh và vận động cơ thể.

Kết quả cho thấy, trường độ không chỉ là yếu tố cơ bản trong âm nhạc mà còn là công cụ giáo dục hữu hiệu giúp trẻ RLPTK phát triển các năng lực nền tảng cần thiết cho quá trình hòa nhập. Do đó, việc tăng cường nghiên cứu và áp dụng các hoạt động giáo dục âm nhạc dựa trên đặc tính trường độ là hướng tiếp cận hiệu quả trong thực hành giáo dục đặc biệt hiện nay.

Lời cảm ơn: Bài báo này là một phần kết quả nghiên cứu của đề tài khoa học và công nghệ cấp Bộ Giáo dục âm nhạc cho trẻ rối loạn phổ tự kỉ ở Việt Nam, mã số B2025 -SPH-07, do Bộ Giáo dục và Đào tạo tài trợ.

TÀI LIỆU THAM KHẢO

- Kaymakçı, G., Gündoğdu, Ç. (2023). *Special Education Master's Students' Metaphorical Perceptions of Children Having High-Functioning Autism Spectrum Disorder*. *Journal of Social Sciences and Education*.
- Chen, Q., Li, H., Zhao, Y. (2024). *The clinical effects of Orff music therapy on children with autism spectrum disorder: A comprehensive evaluation*. *Frontiers in Neurology*, 15, 1387060. <https://doi.org/10.3389/fneur.2024.1387060>
- Nguyễn Thị Hạnh (2016). *Vai trò của trị liệu âm nhạc đối với trẻ tự kỉ*. *Tạp chí giáo dục Số đặc biệt*, 53-55
- Wang, X., Li, J., Zhou, S. (2025). *A randomized controlled trial of the efficacy of music therapy on the social skills of children with autism spectrum disorder*. *Journal of Pediatrics*, 242, 151-159. <https://doi.org/10.1016/j.jpeds.2025.03.010>