

# SOẠN ĐỆM CA KHÚC VIẾT VỀ LÀO CAI MANG ÂM HƯỞNG DÂN CA

I ĐỖ XUÂN QUỲNH

Email: doxuanquynh.vhnt@gmail.com

Học viên K11 Cao học Lý luận và Phương pháp dạy học Âm nhạc - Trường ĐHSP Nghệ thuật TW

## COMPOSING ACCOMPANIMENT TO A SONG WRITTEN ABOUT LAO CAI WITH FOLK MUSIC INFLUENCES

### TÓM TẮT

### ABSTRACT



Ca khúc viết về Lào Cai có nhiều bài mang âm hưởng dân ca của nhiều dân tộc ít người sinh sống ở tỉnh Lào Cai như Tày, Nùng, H'Mông, Dao, Phù Lá, Hà Nhi... Tuy vậy, khi soạn đệm các bài hát dân ca hay có màu sắc dân ca viết về Lào Cai, học sinh Trung cấp Organ của Trường Cao đẳng Lào Cai còn có những lúng túng như cách sử dụng hòa âm, điệu thức, cách xử lý các phần dạo... chưa rõ tính chất âm nhạc vùng miền. Chính vì vậy, trong bài viết này, tác giả nêu một số biện pháp dạy học soạn đệm ca khúc viết về Lào Cai mang âm hưởng dân ca cho học sinh hệ Trung cấp Organ Trường Cao đẳng Lào Cai với mục đích giúp các em có thể đệm được các bài hát viết về Lào Cai, góp phần nâng cao chất lượng dạy học.

**Từ khóa:** Soạn đệm, ca khúc, âm hưởng dân ca

Songs written about Lao Cai have many songs with folk music sound of many ethnic minorities living in Lao Cai province such as Tay, Nung, H'Mong, Dao, Phu La, Ha Nhi... However, when composing accompaniment to folk songs or folk songs written about Lao Cai, intermediate organ students of Lao Cai College still have confusions such as how to use harmony, rhythm, and handling. handle the parts... the nature of regional music is unknown. In this article, there are some teaching methods to compose accompaniment songs written about Lao Cai with folk music influences for students of Intermediate level Organ of Lao Cai College with the aim of helping students to be able to accompaniment songs written about Lao Cai. Lao Cai, contributing to improving the quality of teaching.

**Keywords:** Composing accompaniment, songs, folk music sound

Lào Cai là một tỉnh vùng cao biên giới thuộc vùng trung du và miền núi phía Bắc của Việt Nam. Với 25 dân tộc cùng sinh sống, Lào Cai trở thành mảnh đất phong phú về bản sắc văn hóa, về truyền thống lịch sử, di sản văn hóa.

Ngoài vẻ đẹp về thiên nhiên hùng vĩ của dãy núi Hoàng Liên với đỉnh Fan Si Pan, Lào Cai còn là nơi con sông Hồng chảy vào đất Việt, nơi có Sa Pa thơ mộng, Bắc Hà rực màu thổ cẩm và Y Tý với những thửa ruộng bậc thang trong mây. Đây chính là nguồn cảm hứng sáng tác cho các nhạc sĩ mà nhiều bài hát viết về Lào Cai đã nổi tiếng trên cả nước như Gửi em ở cuối sông Hồng của Thuận Yến, Sa Pa thành phố trong sương của Vĩnh Cát, Suối Mù Hông còn chảy mãi của Nguyễn Tài Tuệ, Chiều Lào Cai của Nguyễn Cường...

Khoa Văn hóa - Nghệ thuật của Trường Cao đẳng Lào Cai là cơ sở đào tạo hệ trung cấp chính quy gồm các ngành Thanh nhạc, Organ, Nhạc cụ truyền thống, Múa, Hội họa. Đối với chuyên ngành Organ, học sinh được học 04 học phần soạn đệm là: đệm hát ca khúc

thiếu nhi, ca khúc có âm hưởng dân ca, ca khúc dân gian đương đại và ca khúc mới. Với chương trình học như vậy, học sinh đã đạt được những kết quả nhất định, biết cách soạn đệm và áp dụng được vào trong thực tiễn công tác sau này. Tuy vậy, các em gặp khó khăn khi đệm các ca khúc viết về Lào Cai có âm hưởng dân ca, đây là bất cập mà rất cần được quan tâm bởi thực tiễn khi ra trường phải đệm hát nhiều tác phẩm viết về Lào Cai. Vì thế, dạy học môn Đàn Organ (Electronic Keyboard) cho học sinh hệ Trung cấp cần rèn luyện nhiều hơn cho học sinh soạn đệm các bài hát có âm hưởng dân ca, trong đó có dân ca của các dân tộc tỉnh Lào Cai.

Để có được phần nhạc đệm phù hợp với ca khúc mang âm hưởng dân ca, góp phần nâng cao những giá trị nghệ thuật và truyền tải ý đồ của tác giả ẩn chứa trong ca khúc là điều hoàn toàn không dễ. Mỗi nhạc công đều có tư duy, quan niệm thẩm mỹ, phương pháp, kỹ năng soạn đệm khác nhau nhưng tất cả đều hướng tới một mục đích chung, đó là làm sao tạo được sự gắn kết chặt chẽ giữa phần nhạc đệm với giai điệu của ca khúc.

## EDUCATION

Trước khi tiến hành soạn đệm ca khúc mang âm hưởng dân ca, một thao tác không thể thiếu là giáo viên hướng dẫn cho học sinh tìm hiểu đặc điểm của ca khúc. Đây là một việc làm quan trọng để có phần soạn đệm phù hợp. Nội dung cần tìm hiểu là: ca khúc dành cho đối tượng thiếu nhi hay người lớn; điệu thức, cấu trúc, cao trào của bài; loại nhịp, nhịp độ, tiết tấu; tính chất âm nhạc, nội dung và cách tiến hành giai điệu; bài sử dụng chất liệu dân ca vùng nào, dân tộc nào, làn điệu nào; phát triển từ một làn điệu dân ca hay chỉ có âm hưởng dân ca với các quãng đặc trưng, sử dụng luyện láy... Sau đây, xin được đi vào một số nội dung hướng dẫn thực hành soạn đệm một số ca khúc mang âm hưởng dân ca Lào Cai cho học sinh Trung cấp chuyên ngành Organ, trường Cao đẳng Lào Cai trên một số phương diện cụ thể như đặt hợp âm, tạo style sample, chọn âm sắc, soạn dạo đầu.

### 1. Cách đặt hợp âm

Thông thường các bài có âm hưởng dân ca thường ở điệu thức 5 âm hoặc pha trộn giữa 5 âm với 7 âm. Việc tìm ra bài thuộc dạng 5 âm nào, hoặc là dạng pha trộn giữa điệu thức 5 âm với điệu thức 7 âm là rất quan trọng, từ đó mới có thể tìm ra những hợp âm, chồng âm phù hợp với bài hát.

Đặt hợp âm cho những bài dân ca nên là những chồng âm, hợp âm liên quan đến điệu thức của bài. Trên đàn E. Keyboard vẫn có thể áp dụng cho kỹ thuật tay trái các hợp âm phù hợp bằng cách mượn hợp âm của nhạc nhẹ như hợp âm sus, add..., đó chính là những hợp âm không giống như hợp âm 3, hợp âm 7 trong âm nhạc phương Tây. Những hợp âm này có cấu trúc như trong hòa âm phương Tây nhưng có thêm các âm ngoài hợp âm. Chẳng hạn như có những hợp âm được chồng lên quãng 2, quãng 4, hoặc bỏ bớt âm 3 mà thay vào âm 2, âm 4. Soạn các chồng âm cho bài dân ca có thể mượn cách ký hiệu của hợp âm nhạc nhẹ như Sus2, Sus4, add2, add4... để ghi các chồng âm này. Nếu bài được viết ở điệu thức 5 âm có thang âm C - D - F - G - A, ta có thể sử dụng các chồng âm và hợp âm sau:

Ví dụ số 1:



Với những bài có âm hưởng dân ca, có thể sử dụng các chồng âm kết hợp với các hợp âm phương Tây vì ca khúc mang âm hưởng dân ca có bài được viết ở điệu thức 5 âm và có bài viết ở điệu thức 7 âm. Điều quan trọng là làm sao phải rõ âm hưởng dân ca của bài hát.

Ca khúc viết về Lào Cai mang âm hưởng dân ca chủ yếu được viết ở 2 điệu thức 5 âm là Huỳnh (C - D - E - G - A) và Nam (C - Eb - F - G - B). Vì thế, với điệu

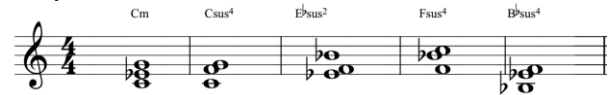
Huỳnh, ta có thể sử dụng các chồng âm và hợp âm sau:

Ví dụ số 2:



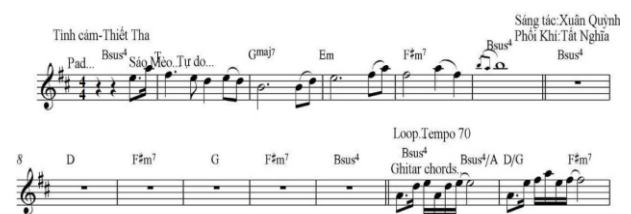
Với điệu Nam, có thể sử dụng các chồng âm và hợp âm sau:

Ví dụ số 3:



Bài Chuyện tình bên suối của Xuân Quỳnh được viết ở điệu Nam (thang âm: B-D-E-Fis-A-B), phần phối bè được xử lý trên điệu e-moll nên có thể sử dụng đan xen các hợp âm và chồng âm của 2 điệu thức một cách phong phú. Dưới đây là trích dẫn phần dạo đầu:

Ví dụ số 4: Trích CHUYỆN TÌNH BÊN BỜ SUỐI



Trong bài phối hợp âm trên, tác giả Tất Nghĩa đã sử dụng nhiều hợp âm Bsus4 (B-E-F#) mà không dùng hợp âm Bm (B-D-F#) của phương Tây, tạo màu sắc khá độc đáo, phối hợp với các nốt láy của sáo H'Mông đi giai điệu nên người nghe nhận ra tính chất của bài có âm hưởng dân ca H'Mông.

### 2. Tạo style sample (style được chỉnh sửa lại) cho phần đệm

Trong âm thanh, sample có nghĩa là tập hợp các âm thanh được lấy mẫu, hoặc âm thanh được chỉnh sửa cho ra một mẫu phù hợp. Sample cho đàn phím điện tử được hiểu là tập hợp các voice và style được chỉnh sửa lại, để cho ra những âm thanh chất lượng, phù hợp với văn hóa âm nhạc của mỗi quốc gia, vùng miền.

Đàn E.Keyboard được sản xuất với những style có sẵn, chưa đủ để đệm phù hợp với ca khúc Việt Nam, nhất là những bài dân ca hoặc có âm hưởng dân ca. Đây chính là điểm mà học sinh rất quan tâm, những học sinh say mê nghiên cứu soạn đệm thì rất thành thạo làm riêng style để cài đặt vào đàn nhưng một số em ít quan tâm đến soạn đệm thì khá lúng túng. Muốn có được điều này, cần hướng dẫn học sinh thiết kế những style mang đúng tiết tấu và có âm sắc của các nhạc cụ dân tộc - gọi là Style Sample. Hầu hết các đàn đời mới hiện nay đều có chức năng làm và đọc được các style thiết kế ở ngoài rồi đưa vào.

## EDUCATION

Để làm được những style sample, việc đầu tiên hướng dẫn học sinh chọn và thu tiếng của các nhạc cụ vào máy tính với định dạng Wave (hoặc lấy trong kho dữ liệu sẵn có). Thường là thu từng nốt một của nhạc cụ để sau này có thể dùng làm voice, còn với làm style chỉ cần các nốt trong hợp âm CM7 làm mẫu.

Dùng phần mềm để biên tập sample (file wave) tạo ra thư viện tiếng trong đàn E.Keyboard, mỗi hãng đàn sẽ phải dùng phần mềm riêng. Tiếp theo là export file đã tạo ra USB để setup vào đàn. Sau khi kết nối đàn (lưu ý một số seri như S-750, 950, 770, 970, SX-700, 900...) với máy tính thì sử dụng phần mềm Daw (Cubase, Sonar, Nuendo...) để tạo tiết tấu mới cho đàn hoặc cũng có thể tạo luôn trên đàn. Lưu ý trên đàn khi tạo style mới chọn chế độ Multi finger với chế độ hợp âm CM7(chơi được hoà âm nhiều nốt). Sau đó, thu từng track cho tiết tấu cần làm.

Dưới đây là ví dụ chọn cài đặt tiết điệu (style sample) cho đàn Yamaha dùng cho các ca khúc có âm hưởng Then với tiết tấu hát Then của vùng miền núi phía Bắc nói chung và vùng Lào Cai nói riêng. Ta có thể dựa vào âm hình sau để làm từng track:

Ví dụ số 5:



Track 1: Với âm hình dòng dưới ta gõ thu Snare

Track 2: Với âm hình dòng trên, gõ thu Ride Cymbal

Track 3: Thu tiếng Bass theo âm hình dòng dưới với âm 1 và 5 của hợp âm C

Track 4: Với âm hình dòng trên thu đàn Tính với hợp âm Cm7

Track 5: Với âm hình dòng trên, thu Xóc nhạc với hợp âm Cm7

Track 6: Có thể thu nên với tiếng Khèn...

Chỉ cần thu 4 ô nhịp trên ta có 1 kiểu style sample theo ý muốn (thường mỗi style lại có 4 kiểu chơi khác nhau - Main Variation A, B, C, D). Còn muốn thay đổi kiểu đệm trong style đó, thu sang Main B, C, D.

Về thực chất, làm một tiết điệu phù hợp với bài đệm cho bài dân ca hay ca khúc mang âm hưởng dân ca là ở chỗ cài thêm voice của nhạc cụ đặc trưng vùng đó vào cùng với tiết tấu chứ không phải là đưa một dạng tiết tấu mà E. Keyboard không có. Ở ví dụ trên đây, dạng âm hình tiết tấu đó đã có trong E. Keyboard

nhưng tiếng đàn Tính, Xóc nhạc, Khèn Tây Bắc thì không có. Vì thế, không có tiết điệu phù hợp để đệm cho bài có âm hưởng Then mà phải soạn lại như đã trình bày.

Với style sample ở trên, dùng đệm cho nhiều bài khá phù hợp, chẳng hạn có thể sử dụng cho bài Suối tình biên cương của Xuân Quỳnh là bài có âm hưởng Hát Then.

Ví dụ số 6: Trích SUỐI TÌNH BIÊN CƯƠNG  
Sáng tác: Xuân Quỳnh



### 3. Chọn âm sắc (voice)

Soạn đệm cho các ca khúc mang âm hưởng dân ca, cần chọn những âm sắc gần giống với các nhạc cụ dân tộc Việt Nam, sau đó căn chỉnh lại tiếng sao cho giống nhất như ukelele hoặc banjo, đàn harp để mô phỏng tiếng tính tấu; dùng flute, piccolo giả tiếng sáo trúc, pick bass giả tiếng đàn bầu, koto giả tiếng đàn nguyệt, dùng tiếng clarinet căn chỉnh thêm reverb và dùng Pitch bend+3 luyện từ trên xuống để thay cho tiếng sáo H'Mông; để tạo tiếng sáo bầu cũng dùng tiếng clarinet nhưng khác với sáo H'Mông là đàn ở phần cao hơn; để tạo ra âm thanh của xóc nhạc có thể dùng bộ gõ phụ của phần percussion...

Trong bài Bảo Yên khúc hát mùa xuân của Phùng Chiến, câu dạo mang âm hưởng của tính tấu nên khi đó dùng tiếng ukelele, dùng tiếng chuông gió để có âm hưởng như tiếng suối reo, nước chảy róc rách; phần giai điệu ngân nga, bay bổng và nhiều nốt cao nên dùng tiếng piccolo giả tiếng sáo trúc sẽ phù hợp.

Ví dụ số 7: Trích BẢO YÊN KHÚC HÁT MÙA XUÂN

Sáng tác: Phùng Chiến



Với bài Giữa Y Tý đại ngàn của Vũ Đình Trọng, để xử lý cho tiếng sáo trúc thì nên dùng tiếng flute để phù hợp với giai điệu rất trong sáng, trữ tình của bài hát.

Ví dụ số 8: Trích GIỮA Y TÝ ĐẠI NGÀN

Sáng tác: Vũ Đình Trọng



## EDUCATION

Với bài Văn Bàn quê em nghĩa tình của Minh Sơn có âm hưởng Then, ở phần dạo sử dụng âm sắc tiếng đàn banjo để tạo ra tiếng đàn tính, sau đó sử dụng chuyển voice sang tiếng clarinet để tạo tiếng sáo H' Mông (sáo Mèo), vào phần hát lại dùng tiếng banjo giả tiếng đàn tính [PL số 32. tr159].

Ví dụ số 9: Trích VĂN BẢN QUÊ EM NGHĨA TÌNH  
Sáng tác: Minh Sơn

The image shows two systems of musical notation. The first system starts with a treble clef and a 2/4 time signature. The melody is written on a single staff, and the accompaniment is on a second staff. Chords are indicated above the staff: F(sus2), F, Am7, Dm, and C. The lyrics are: "ai đi đâu về... đầu đầu có cách xa bao... lâu xin đừng". The second system starts with a treble clef and a 2/4 time signature. The melody is on a single staff, and the accompaniment is on a second staff. Chords are indicated above the staff: Bb(add2), F/A, Gm7, F(sus2), F, and Am7. The lyrics are: "quên miền đất này đẹp tình người làm làm... đây em yêu quê hương của em".

Một điểm cần chú ý nữa trong việc sử dụng voice trên Organ, cần hướng dẫn người học biết pha trộn âm sắc, một số trường hợp không sử dụng thuần túy một thứ tiếng mà cho đi nền, cộng thêm tiếng khác như ví dụ trên đây của bài Văn Bàn quê em nghĩa tình có sử dụng đàn dây (string) đi nền kết hợp với banjo giả tiếng tính tấu, tuy nhiên đàn dây chỉ để cường độ rất nhẹ để tiếng tính tấu vẫn nổi rõ. Hơn nữa, cần xử lý màu âm sáng tối bằng cách chỉnh cho dải tần âm bass (trầm) âm mid (trung) hay âm treble (cao) của loại voice đó theo những liều lượng phù hợp nhất để xử lý, kết hợp xử lý cả độ vang của voice... Điều này không có công thức mà phụ thuộc vào tai nghe, thẩm mỹ của người soạn. Để làm được điều đó phải tìm hiểu rất kỹ tính năng cây đàn mà mình sử dụng, các track của đàn, cách xử lý ra sao..., nếu chỉ tự bản thân mày mò thì chưa đủ, nhiều khi không thể tìm thấy điều mong muốn mà cần học hỏi thầy cô, nhất là học hỏi bạn bè, những người đi trước có kinh nghiệm trong soạn đệm, lúc này, việc truyền kinh nghiệm cho nhau sẽ hết sức hữu hiệu.

Tương tự với cách lựa chọn như trên, học sinh tiếp tục khai thác, tìm hiểu và phát triển một cách sáng tạo cách sử dụng voice khi soạn đệm các ca khúc khác nhau, tùy vào từng ca khúc cụ thể để có cách chọn voice phù hợp nhất. Điều quan trọng nhất là phải nắm được nội dung, tính chất âm nhạc của ca khúc đồng thời biết phân loại và pha trộn các âm sắc khác nhau để tạo nên màu sắc mới.

### 4. Soạn phần dạo đầu

Soạn dạo đầu trong phần đệm ca khúc không nhất thiết tuân thủ khuôn mẫu cổ điển về mặt cấu trúc mà có nhiều cách soạn khác nhau, có thể dùng một vài cách soạn như: Dạo đầu bằng câu kết, bằng nét giai điệu điển hình, bằng thủ pháp mô phỏng nét nhạc đầu tiên của bài, bằng cách tạo ra nét nhạc mới sử dụng

âm hình tiết tấu hoặc giai điệu đặc trưng...

Với cách soạn chọn câu nhạc dạo là câu nhạc kết của tác phẩm thì thủ pháp này có thể được tái hiện trọn vẹn hoặc không trọn vẹn một tiết nhạc/câu nhạc tức là có thể thay đổi một vài nốt trong câu nhạc kết đó nhằm làm cho câu dạo thêm hấp dẫn dễ nghe, người ca sĩ cũng từ đó nắm được cách bắt vào tác phẩm mà không sợ bị nhầm lẫn hoặc quên lời...

Lấy một câu nhạc điển hình trong ca khúc làm phần dạo đầu thường sử dụng thủ pháp nhắc lại nguyên vẹn hoặc một phần nào đó của một câu hoặc đoạn nhạc. Như vậy, phần dạo đầu sẽ có hai nhân tố: chất liệu của ca khúc và chất liệu phát triển, mở rộng. Điều này tạo ra hai cách xây dựng intro/mở đầu: có thể dùng từ chất liệu cũ phát triển (hoặc biến đổi) sang chất liệu mới, hoặc chất liệu mới được mở rộng xuất hiện trước khi biến đổi về chất liệu của bài. Hai cách soạn dạo đầu nêu trên vừa mang đặc điểm cấu trúc giai điệu, âm hình, chất liệu ca khúc, đồng thời bổ sung và làm mới bằng những chất liệu mới trên cơ sở kế thừa, phát triển và mở rộng.

Soạn dạo đầu tạo ra nét nhạc mới bằng cách sử dụng âm hình tiết tấu hoặc giai điệu đặc trưng cũng là một thủ pháp thường gặp. Với cách này, người soạn đệm có thể tự do thay đổi cao độ và tiết tấu cũng có thể biến đổi một chút song vẫn nhận ra nét đặc trưng của tiết tấu đó. Chẳng hạn như ở bài Văn Bàn quê em nghĩa tình của Minh Sơn, sử dụng tiết tấu chủ đạo của bài có âm hưởng của hát Then, tác giả không lấy một nét giai điệu nào trong bài, cũng không lấy nguyên âm hình tiết tấu chủ đạo mà chỉ mô phỏng tiết tấu đó, tạo ra nét giai điệu mới cho phần dạo có nhịp điệu của hát Then.

Ví dụ số 10:

Trích VĂN BẢN QUÊ EM NGHĨA TÌNH

Sáng tác: Minh Sơn

The image shows a single system of musical notation. The melody is written on a single staff, and the accompaniment is on a second staff. Chords are indicated above the staff: F, F(add2), and F. The lyrics are: "tính tấu (banjo) string nền".

Nhìn chung, có rất nhiều cách dạo đầu, giáo viên hướng dẫn cho học sinh khi soạn đệm cần tạo ra những nét giai điệu sao cho gần với âm hình đặc trưng của tác phẩm về giai điệu hoặc tiết tấu để người nghe dễ nhận ra và người hát dễ bắt vào câu hát của bài. Hơn nữa, phần dạo phải tạo được tính hình tượng để làm cho giai điệu bài hát thêm hay; tránh dạo đầu rườm rà, dài dòng, khó bắt vào bài hát hoặc dạo quá mờ nhạt, thiếu tính sáng tạo do lặp lại nguyên câu hát của bài...

## EDUCATION

### 5. Kết luận

Soạn đệm cho ca khúc viết về Lào Cai mang âm hưởng dân ca là mảng mà học sinh chuyên ngành Organ Trường Cao đẳng Lào Cai yếu nhất. Muốn soạn đệm tốt, cần có sự nghiên cứu tìm hiểu thêm về dân ca của tỉnh Lào Cai. Đặc biệt, cần tăng cường tự học soạn đệm, học hỏi bạn bè, đồng nghiệp, nhất là những người đi trước bởi vì họ có những kinh nghiệm thực tiễn mà ít có sách nào ghi ra. Một yếu tố không thể thiếu đó là không rập khuôn bắt chước của người khác mà phải tự tìm ra cái riêng, có sự sáng tạo của bản thân, nếu đạt được đến phong cách đệm của cá nhân thì càng tốt. Nghiên cứu để tự học soạn đệm là cả một chặng đường dài, công việc này đòi hỏi rất tỉ mỉ, tốn nhiều thời gian, chỉ khi có lòng kiên trì và sự ham mê thì mới có thể thành công.

### TÀI LIỆU THAM KHẢO

1. **Nguyễn Bách (2003)**, *Hòa âm truyền thống (từ cổ điển đến hiện đại)*, Nxb Âm nhạc, Hà Nội.
2. **Phạm Chinh (2001)**, *Hướng dẫn thực hành phần đệm trên đàn Organ*, Nxb Âm nhạc, Hà Nội.
3. **Nguyễn Văn Cường, Prof. Bernd Meier, (2012)**, *Lý luận dạy học hiện đại, một số vấn đề về đổi mới phương pháp dạy học*, Trường Đại học sư phạm Hà Nội, Hà Nội.
4. **Đào Ngọc Dung (2002)**, *Các thuật ngữ âm nhạc*, Nxb Hà Nội, trường CĐSP Nhạc họa Trung Ương.
5. **Hồng Đăng (1978, tái bản)**, *Các nhạc khí trong dân nhạc giao hưởng*, Nxb Âm nhạc, Hà Nội.
6. **Đoàn Phương Hải (2011)**, *Phương pháp soạn đệm trên đàn Organ*, Đề tài nghiên cứu khoa học, Học viện Âm nhạc Huế.
7. **Đặng Vũ Hoạt, Hà Thị Đức (1996)**, *Lý luận dạy học đại học*, Nxb Đại học Quốc gia, Hà Nội.
8. **Phạm Lê Hòa (2013)**, *Giáo trình phân tích tác phẩm Âm nhạc*, Nxb Âm nhạc, Hà Nội.