

NGHỆ THUẬT TẠO HÌNH TRANH CỦA HOKUSAI TRONG THIẾT KẾ TRANG PHỤC HIỆN ĐẠI

I VŨ THU HUYỀN

Email: huyenvu.dhcnhn@gmail.com
Trường Đại học Công Nghiệp Hà Nội

HOKUSAI'S ART OF PHOTOGRAPHY IN MODERN APPARATUS DESIGN

TÓM TẮT ↔ ABSTRACT

Nội dung bài báo phân tích về nghệ thuật tạo hình tranh của họa sĩ Hokusai người Nhật Bản, từ đó thấy được những giá trị văn hóa nghệ thuật qua các tác phẩm. Trên cơ sở đó lý giải vì sao các tác phẩm hội họa của Hokusai lại có sức hấp dẫn, tạo nguồn cảm hứng cho nhiều nhà thiết kế thời trang hiện đại. Bài báo cũng đã phân tích phương thức sáng tạo của mỗi nhà thiết kế khi ứng dụng tác phẩm hội họa vào thiết kế trang phục ở mỗi loại hình, phong cách thời trang khác nhau để tạo lên dấu ấn riêng mà không làm mất đi giá trị cốt lõi của tác phẩm mà Hokusai đã truyền đạt.

Từ khóa: Đường nét, Hokusai, màu sắc, nghệ thuật tạo hình, thiết kế thời trang, thời trang hiện đại

The content of the article analyses the art of creating pictures by Japanese painter Hokusai, thereby realizes the cultural and artistic values through his works. On that basis, it explains why Hokusai's paintings are attractive, inspiring many modern fashion designers. The article also analyzed the creative method of each designer when applying painting works to the design of costumes in different fashion types and styles to create their own mark of losing value, cores values of the work that Hokusai conveyed.

Keywords: Line, Hokusai, color, visual arts, fashion to design, modern fashion

1. Đặt vấn đề

Katsushika Hokusai là nghệ sĩ người Nhật và là họa sĩ thuộc trường phái Ukiyo-e (Phụ Thế Hội) – dòng tranh in khắc và tạo mộc bản. Hokusai là nghệ sĩ nổi bật nhất trong tranh khắc gỗ Nhật Bản. Đầu tiên ông là thợ vẽ, nhưng nhờ sự kiên trì học hỏi ông đã trở thành nghệ sĩ nổi tiếng.

Trong suốt cuộc đời, Hokusai luôn tìm tòi, nghiên cứu, học hỏi không ngừng. Hokusai vẽ trên nhiều chất liệu như giấy, lụa và nhiều nhất là sáng tác trên bản khắc gỗ. Ông đã sáng tạo rất nhiều các đề tài khác nhau như: đời sống, sinh hoạt của con người, thiên nhiên và động vật. Chất riêng của ông là vẽ rất nhiều chủ đề hoặc vẽ một đối tượng dưới những góc nhìn khác nhau. Ông khai thác vẻ đẹp của chủ đề bằng cách nhìn từ bao quát cho đến chi tiết. Núi Phú Sĩ – một biểu tượng của đất nước Nhật Bản chính là đề tài thiên nhiên thành công nhất và tạo nên tên tuổi của ông. Những đường nét, mảng màu đồ họa trong những bức tranh về núi Phú Sĩ là sự thu thập, đúc kết của ông khi học tập phong cách vẽ và màu sắc của phương Tây; chính điều này đã hình thành nên nghệ thuật Hokusai. Hokusai là nghệ sĩ đã tạo ra nhiều kiệt tác ấn tượng và có sức ảnh hưởng lớn đến nền văn hóa tranh nghệ thuật Nhật Bản. Ngoài ra, phong cách vẽ của Hokusai cũng ảnh hưởng rất lớn đến các họa sĩ trong nước và ngoài nước.

Tư duy tạo hình trong tranh của Hokusai không chỉ có ảnh hưởng đến nền hội họa ở Nhật Bản thế kỷ 18,19 mà còn tác động nhiều đến dòng nghệ thuật khác, điển hình như thiết kế thời trang. Tạo hình trong tranh của Hokusai đã là nguồn cảm hứng cho nhà thiết kế của Dior trong bộ sưu tập thời trang dạ hội ấn tượng năm 2007. Niềm cảm hứng từ tranh Hokusai vẫn được tiếp tục được các nhà thiết kế thời trang nghiên cứu sáng tạo như: Proenza Schouler (thời trang thu đông 2014), Cavalli roberto (thời trang xuân hè 2014), Lenny Niemeyer (thời trang đồ bơi 2016), Alena-Akhmadullina (thời trang xuân hè 2016)... Mỗi bộ sưu tập của các nhà thiết kế đều khai thác theo cách riêng nhưng có điểm chung là đã tạo nên được dấu ấn thành công nhất định và mang hơi thở hiện đại.

Như vậy, tạo hình trong tranh khắc gỗ của Hokusai có điểm đặc biệt gì mà đã thu hút được nhiều nhà thiết kế thời trang trên thế giới quan tâm và khai thác sáng tạo như vậy? Từ câu hỏi này, tác giả bài báo sẽ phân tích và lý giải ở phần nội dung như sau.

2. Nội dung

2.1. Tư duy tạo hình của Hokusai qua một số tác phẩm tiêu biểu

Hokusai vẽ rất nhiều đề tài, tuy nhiên trong phạm vi bài báo, tác giả chú trọng tới phân tích về những

tác phẩm về núi Phú sĩ và những mẫu trang phục thiết kế có ý tưởng từ núi Phú sĩ để phân tích nhằm trả lời câu hỏi đặt ra của bài báo.

Có thể nhận thấy chất riêng trong những tác phẩm của Hokusai là những nét đồ họa sinh động, lột tả được hết những đặc điểm hình dáng, tính động, hình thái, sự hồn nhiên của con người, của thiên nhiên hay động vật. Hokusai sáng tác rất nhiều bức tranh với nét khắc tỉ mỉ, trau chuốt, nghiêm túc, thanh thoát, màu sắc độc đáo. Bởi có sự ảnh hưởng của phong cách Châu Âu, mà những bức tranh phong cảnh của ông vận dụng cách vẽ phối cảnh của phương Tây là lối vẽ tạo không gian 3 chiều (3D) trên mặt giấy 2 chiều (2D).

Phong cách đặc trưng tranh Hokusai thông qua sử dụng đường nét và màu sắc:

2.1.1. Đường nét

Trong tranh Hokusai, cái đặc sắc ở đây là cách mà Hokusai chỉ đưa ra một đường nét liền mạch như có thể vẽ ra những chuyển động khác nhau của sự vật. Hay cách thể hiện những phân sáng tối bằng những đường nét thưa thớt hay dày đặc cũng khiến tác phẩm trở nên sống động đến lạ. Đường nét cao vút, sắc nhọn, mang giá trị biểu cảm cao về mặt thị giác. Các đường nét dùng để trang trí cũng rất đặc sắc và mới lạ. Hokusai sử dụng chủ yếu những đường nét song song, đan cài dày hiệu quả qua những hình ảnh tả nhịp điệu của sóng, hay tả cánh đồng bằng những nét ngang, nét thẳng xếp cạnh nhau.

Theo Tomy Clark (2017), quá trình tạo ra những đường nét hoàn hảo của Hokusai được thể hiện công phu, kỹ năng cất khoi từng sợi đến điều luyện, bản vẽ hoàn chỉnh không cần chỉnh sửa: “Chẳng hạn, nghệ sĩ không vẽ bất kỳ đường nét tinh tế nào trong một bức chân dung cận cảnh, nhưng đã trả lời về kỹ năng cất khoi để cất từng sợi. Tuy nhiên, trong bản vẽ sẵn sàng, Hokusai đã vẽ những đường nét đáng tin cậy cho tóc trên các hình tượng, lông thú trên động vật, các mẫu trên một vật thể, trên súng và dạng sóng. Nó giống như ông muốn đảm bảo rằng những người cất lạch phải có nhiều quyết định riêng của họ. Theo lời nhắc nhở của Sekine Shisei, Hokusai luôn vẽ bản vẽ chuẩn bị, và nếu có điều gì làm nó không làm hài lòng anh, anh sẽ tiếp tục rải ra nó cho đến khi anh ta hài lòng. Và trên thực tế, sự hoàn hảo của các bức vẽ sẵn có của Hokusai đã sẵn sàng gây ngạc nhiên. Nó phải là một nguồn hối tiếc cho nghệ sĩ rằng một số bản vẽ sẵn sàng cho phép của ông cho phép chúng tôi kiểm tra các phẩm chất của dòng Hokusai và tiết lộ các tiêu chuẩn kỹ thuật nghiêm ngặt mà ông mong đợi trong các tác phẩm in của những năm sau của ông.” [1, Tr 55].

Hokusai quan tâm đến góc nghiêng, tương phản gần

và xa, và sự tương phản của nhân tạo và thiên nhiên. Chúng có thể được nhìn thấy ở dưới làn sóng ngoài Kanagawa qua sự sắp đặt của làn sóng lớn ở tiền cảnh, làm lùn núi nhỏ ở xa, cũng như sự bao gồm của những người đàn ông và thuyền giữa những đợt sóng mạnh mẽ. Đối lập với những con thuyền đang nhấp nhô, lênh đèn chông lại ngọn sóng cuộn cuộn dữ dội “Sóng lừng ở Kanagawa” (H1.1) là ngọn núi Phú Sĩ vẫn đứng sừng sững ở giữa trung tâm bức tranh. Nhìn vào bức tranh khiến người xem có cảm nhận mặt biển đang trong xanh, yên bình, êm ả, bỗng nhiên có con sóng dữ dội, nổi cuộn cuộn, dâng cao lên hàng chục mét, chú ý vào chi tiết ngọn sóng bạc, bọt sóng được khắc họa như biến thành những móng vuốt sắc nhọn muốn nhấn chìm những con thuyền xuống trong chớp mắt, đây chính là nét độc đáo của bức tranh. Mới nhìn qua, người xem có cảm nhận con sóng là chủ đề chính của bức tranh bởi cách đặt vị trí của con sóng rất nổi bật, gần với bố cục có tỷ lệ vàng. Nhưng để hiểu được ý tứ của bức tranh thì cần phải chú ý đến phần sâu xa của bức tranh, đó là chi tiết được chú ý ít nhất. Hokusai đã đặt ngọn núi Phú Sĩ tách ra khỏi những sự vật khác, tương phản với những hoạt động dữ dội của con sóng. Đối lập với sự chuyển động của con sóng cuộn cuộn đó là sự tĩnh lặng, vững chãi của ngọn núi Phú Sĩ. Chính sự tương phản này đã làm nên nét nghệ thuật độc đáo trong bức tranh. Bố cục độ cao của con sóng được Hokusai sắp đặt rất tự nhiên, tạo nên cân bằng tỷ lệ với bức tranh. Nhìn kỹ vào bức tranh có thể thấy những thuyền ngoài khơi được lặp lại với tỷ lệ lớn nhỏ, hay hình dáng của núi Phú Sĩ được lặp lại qua nét vẽ sóng qua màu sắc ở lớp cảnh trên cùng gợi cảm giác nhịp nhàng. Như vậy, người vẽ đã sử dụng sự lặp lại về đường nét, hình dáng, sắc độ tạo nên một lực kết nối mang đến sự hài hòa cho tác phẩm.

Trong tranh của Hokusai đã thể hiện thành công đường nét uốn lượn để diễn tả những con sóng lúc thì nhẹ nhàng trôi như trong bức “Núi Phú Sĩ nhìn từ cầu Ryogoku trên bờ sông Sunida ở Onmayagashi” lúc thì điên cuồng dữ dội, những đường cong dựng đứng cũng mang cảm giác cuộn trào sôi sục, những đường cong kết hợp với nhau tạo thành những móng vuốt sắc nhọn “Sóng lừng ở Kawagawa”. Những đường nét chạy dài được lặp lại theo hàng gần sát nhau mang đến cảm giác những làn sóng biển đang chuyển động nhịp nhàng hay nhấp nhô, dày đặc hay thưa thớt. Những đường nét này cũng rất quen thuộc trong cách tả tóc, rất tỉ mỉ, những đường khắc đẽo gọt trên gỗ mềm mại đến hoàn hảo, những đường nét là lướt thể hiện nét sống động của sự vật.

Ngoài ra khi nhìn vào hình ảnh ngọn núi, chỉ bằng những đường nét gợi ý cũng khiến người xem hiểu được độ cao của ngọn núi “Núi Phú Sĩ nhìn từ Kajikawa ở tỉnh Kai”. Những cảnh vật, thực-động vật

ARTS

đều được tả kỹ càng đặc điểm khi đưa những đường chấm, đường nét gợi ý mà đầy sáng tạo. Hay trên mỗi trang phục của người dân thường, ca sỹ, diễn viên... ông đều tả nét kỹ càng, tỉ mỉ.

Những đường nét cong tạo chuyển động nhịp nhàng trong bức tranh sóng “Núi Phú Sĩ nhìn từ cầu Ryogoku trên bờ sông Sunida ở Onmayagashi”, ở trong bức tranh này ông thể hiện một chiếc thuyền của những người vượt qua ánh nhìn ở Mt. Fuji, trong khung cảnh yên tĩnh, những người dân trong cuộc sống hàng ngày của họ. Tất cả những đường nét ấy tác động đến thị giác người xem, gợi cảm giác quen thuộc của tự nhiên.

Với Hokusai, người luôn luôn muốn các đường nét vẽ của ông được tái tạo chân thực nhất thì những đường nét từ bản vẽ đã được thể hiện đúng trên bản khắc gỗ để tạo ra các tác phẩm tỉ mỉ đến từng chi tiết, tác động đến thị giác người xem, gợi cảm giác quen thuộc của tự nhiên. Những nét vẽ tả thực đã hình thành nên chủ nghĩa hiện thực, đây là đóng góp độc đáo của Hokusai cho nghệ thuật Nhật Bản.

2.1.2. Màu sắc

Khác với màu sắc thường dùng của các bậc thầy Ukyo-e, màu sắc và chủ đề trong tranh của Hokusai có điểm nổi bật hơn cả. Đối lập với tác phẩm của các bậc thầy tiền bối đi trước, màu sắc trong tranh của Hokusai tỏ ra táo bạo, đồng đều và trù tượng.

Điểm nổi bật đáng lưu ý trong bộ “36 cảnh quan núi Phú Sĩ” này là sắc xanh. Trong thế kỷ 18, màu xanh Prussian/ xanh phổ trở nên phổ biến, và đặc biệt nổi bật trong các cảnh quan của Hokusai, nơi mà thợ in tạo ra sự ngả màu hoặc pha trộn một màu sắc vào những màu khác. Hokusai là người đầu tiên sử dụng sắc xanh Prussian này. Theo như những tài liệu ghi chép lại thì màu xanh Prussian này không phải xuất hiện ở Nhật Bản mà nó được tạo ra ở phương Tây. Khi những người nghệ sĩ đam mê tìm những cảm hứng mới, màu sắc mới thì màu xanh Prussian của phương Tây đã du nhập vào Nhật Bản.

Kết hợp với màu xanh mới cùng những nét vẽ rất tỉ mỉ, chính xác, những chi tiết nhỏ được thể hiện rất công phu, bức Sóng gây cảm giác dữ dội, con thuyền như sắp bị nuốt chửng. Cảm thấy sức mạnh những con sóng, mà cả giai điệu dập dồn của chúng. Những vệt màu xanh này vừa phản ánh cấu trúc của ngọn sóng, vừa biểu đạt hướng chuyển động, tiết tấu song song và đan cài đầy hiệu quả. Trái với những mô típ truyền thống của phương Đông, ngọn sóng của Hokusai mang đến hình ảnh dữ dội sống động của phương Tây bằng những sắc xanh mới, đậm đà, vững vàng, thổi hồn cho tác phẩm.

Màu sắc được Hokusai sử dụng chủ yếu trong tập “36 cảnh núi Phú Sĩ” là màu xanh và trắng. Kết hợp với màu sắc truyền thống mang đến sự hòa nhập hài hòa với sự hiện đại. Những chi tiết của sự vật được tác giả miêu tả rất kỹ càng bằng màu sắc. Sự chuyển sắc nhịp nhàng trong sắc trời xanh, sắc núi xanh lục, cảnh thực - động vật với màu nâu, xanh tươi mới, mang cảm giác nổi khối rõ ràng, mà trong những bản đồ họa hiện đại đang sử dụng phổ biến. Kết hợp với đường nét tinh tế là những mảng màu đồ họa chuyển độ, phân mảng rõ ràng nhưng rất nhịp nhàng mà tinh tế. “Sóng lòng ở Kanagawa” nổi bật trong bức tranh là ngọn sóng dâng trào với hai màu xanh Prussian và trắng. Khi tác giả phối hợp hai màu sắc với nhau tạo lên hiệu ứng mạnh mẽ khiến hình ảnh ngọn sóng nổi bật và càng gây ấn tượng. Những màu sắc xanh được bố trí xen kẽ sắc độ xanh nhạt mô tả độ sâu của dòng chảy, của đại dương. Màu sắc xanh tiếp tục được chuyển độ và đặt cạnh đỉnh ngọn sóng màu trắng xóa. Ngọn sóng dâng lên cuộn trào bắn ra những bọt nước trắng xóa như tuyết. Chỉ với 3 màu: Xanh Prussian, trắng và vàng nhạt lại khiến cho bức tranh trở nên sống động, dữ dội đến thế. Có thể thấy, sự trau chuốt, tính toán, cách đặt màu sắc của Hokusai thật tài tình.

Trong bức “Núi Phú Sĩ đỏ” những màu sắc xanh được pha từ màu xanh Phổ tạo độ trong, sâu cho bầu khí quyển. Trong khi đó, đỉnh núi Phú Sĩ cho thấy độ chuyển màu đỏ rực rỡ được tạo ra từ tia nắng mặt trời. Cuối cùng những rừng cây dày đặc leo lên núi Phú Sĩ được miêu tả với một tia màu xanh lục tươi kết hợp với các chụm cây dày sức mạnh của màu xanh lục đậm để xác định cây. Với những màu sắc này, từ màu tối đến các thang màu nhẹ hơn của cùng một màu sắc, Hokusai đã mở rộng bảng màu và phạm vi biểu hiện của mình. Bằng cách sử dụng đầy đủ các kỹ thuật in trong các chi tiết nhỏ của bản in, Hokusai đã tạo ra một hình ảnh đầy ấn tượng. Nổi bật trên nền trời màu xanh là các đám mây trắng được xếp song song, từng hàng nhịp nhàng xen kẽ nối tiếp có cảm giác như đang đi chuyển, màu trắng của mây khi đặt trên nền xanh làm sáng cả một vùng trời. Trên đỉnh núi được bố trí màu đỏ đậm như diễn tả độ tối trên vùng trời màu xanh đậm, những kẻ nứt từ đỉnh núi nổi bật màu trắng trên nền đỏ đậm mang hiệu ứng mạnh.

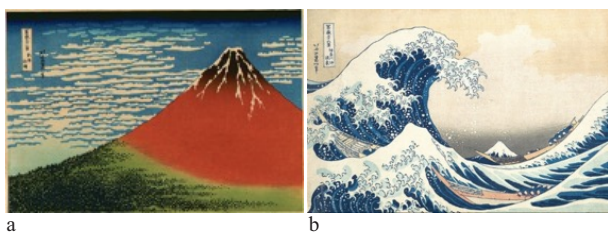
Bức tranh “Núi Phú Sĩ nhìn từ Kajikazawa ở tỉnh Kai” lại mang đến sắc xuân cho Kajikawa bởi những màu vàng nhạt leo lên từ đỉnh đồi ra phía ngọn rồi chuyển sắc xanh lục. Sự chuyển sắc màu nhẹ nhàng nhưng tràn đầy sức sống. Nhìn lên ngọn núi Phú Sĩ xanh biếc là những tầng mây màu cam nhạt kích thích thị giác cảm nhận sự xa xăm, êm đềm. Những con sóng tấp vào chân đồi cùng màu sắc xanh đậm đi cạnh mảng màu xanh nhạt và mảng trắng chạy màu nhạt dần ra phía xa kết hợp những đường sóng man mác, tản đều mang cảm giác êm ái, nhẹ nhàng. Có

ARTS

thể thấy cách sắp xếp bố cục màu nhịp nhàng mang sự thoải mái cho thị giác.

Những mảng màu sắc cũng là yếu tố gợi ý cho nội dung muốn nói đến. Khi nhìn vào màu sắc riêng biệt của tác giả Hokusai kết hợp với cảnh vật, người xem cảm nhận được những niềm vui của người dân khi thu hoạch vụ mùa, sự nhộn nhịp của khu buôn bán hay khung cảnh mát mẻ của những khu rừng. Ngược lại ta cũng có thể cảm nhận được những nỗi buồn của nhàn họa với màu hồng phai nổi bật trên nền màu xanh Phổ đậm tạo không gian buồn man mác. Hay sự dữ dội của cây cối với màu xanh lá đậm trong “Núi Phú sĩ nhìn từ Hodogaya ở Tokaido”. Màu xanh nhạt pha chút tím buồn của bầu trời khi nổi lên những cơn gió bão. Màu vàng ươm tản ra trên khắp cánh đồng lúa đang được thu hoạch. Tất cả những bức tranh khiến người xem khi nhìn vào màu sắc trong tranh cảm nhận được hương vị của thiên nhiên, của cuộc sống, cách phối màu của Hokusai tạo nên những mảng tương quan đậm nhạt, làm rõ nội dung chính muốn hướng đến. Hokusai khiến người xem muốn cảm nhận bằng tất cả các giác quan, mang đến sự phong phú và mới lạ.

Có thể thấy với những gam màu truyền thống đỏ, xanh, nâu kết hợp với gam màu xanh Phổ (xanh Prussian), Hokusai đã biến tấu màu sắc thành nhiều màu, có độ đậm nhạt khác nhau được phân bố tinh tế trên những bức tranh mang đến vẻ đẹp nghệ thuật có giá trị cao. Cách tạo màu theo sắc độ, sắc điệu của Hokusai mang đậm phong cách hiện đại, gây ấn tượng cho đến tận ngày nay.



Hình 1. Tác phẩm tranh khắc của họa sĩ Hokusai

- “Núi Phú sĩ đỏ,” sáng tác năm 1830 [2]
- “Sóng lừng ngoài khơi Kanagawa,” sáng tác năm 1826-1833 [2]

2.2. Tạo hình tranh của Hokusai trên thiết kế trang phục hiện đại

Do màu sắc đặc biệt, nét vẽ tinh tế trong từng cảnh quan cũng tác động đến các ngành mỹ thuật hiện nay như thời trang. Với giá trị thẩm mỹ cao, hầu hết những bức tranh của Hokusai đều khai thác bằng cách in họa tiết lên trang phục trên các chất liệu khác nhau, những đường nét, mảng màu nhịp điệu mang cảm hứng mới lạ tạo trên chất liệu cùng kết hợp với sự sáng tạo của nhà thiết kế đã mang đến hơi thở thời

trang đầy ngọc nhiên

Các tác phẩm của Hokusai đã được rất nhiều các nhà thiết kế nghiên cứu và ứng dụng vào thiết kế sản phẩm của mình. Mỗi người đều có những sáng tạo riêng, thể hiện sự cảm thụ về vẻ đẹp, ý đồ của họa sĩ lên từng yếu tố tạo hình trang phục. Đa phần các nhà thiết kế sử dụng tranh của ông làm tạo hình trang trí trang phục, các nhà thiết kế khai thác trang trí trên nhiều thể loại trang phục khác nhau, từ trang phục dạ hội cao cấp cho đến dòng trang phục ứng dụng thường ngày. Đặc biệt trên các chất liệu vải khác nhau hay phương thức tạo hình trang trí khác nhau (kỹ thuật in, thêu, đính kết...) thì tinh thần chung của Hokusai vẫn không thay đổi, người xem dễ dàng nhận biết đó là tác phẩm nào của ông. Điển hình như sản phẩm thời trang dạ hội cao cấp của thương hiệu Dior [hình 2a], nhà thiết kế lại sử dụng tác phẩm “Sóng lừng ngoài khơi Kanagawa” làm điểm nhấn ở phần thân dưới trang phục, sự phối hợp màu sắc xanh và trắng của Sóng trong tranh Hokusai được đặt trên nền vải màu trắng đã càng tôn lên đường nét, mảng hình của tác phẩm. Các yếu tố này kết hợp hài hòa với nhau tạo lên sự thống nhất và tinh tế, điều này đã tạo hiệu quả thẩm mỹ cao cho mẫu thiết kế.

Ở một dòng thời trang dạo phố của nhà thiết kế của Raf Simon có sử dụng tác phẩm của Hokusai làm trang trí, tuy nhiên cách mà nhà thiết kế thể hiện là lấy chính tạo hình của tác phẩm in tràn tạo nền vải áo [hình 3a], hay ở một sản phẩm khác thì lại phối hợp với hình trang trí khác đặt ở mảng lưng tạo sự tương phản với màu nền đơn sắc là trắng. Cách thiết kế này khá hấp dẫn, nó thể hiện sự linh hoạt, năng động trong sáng tạo của Raf Simon mà không làm mất đi tinh thần chủ đạo của bức tranh.

Những điều trên đã chứng minh rằng, các nhà thiết kế thời trang đã rất am hiểu về nghệ thuật của Hokusai. Bởi thông qua cách tạo hình về đường nét và màu sắc cũng như thông điệp mà Hokusai muốn truyền đạt đến công chúng xem tranh. Sự phức tạp, tỷ mỉ trong kỹ thuật tạo nét, mảng, hình của tác phẩm đã tạo hiện ứng tương phản mạnh với cách đặt màu sắc “đơn giản” (các tác phẩm sử dụng rất ít màu, đa phần là 3-4 màu) đã góp phần tạo lên tính hiện đại, năng động. Chính điều này đã thu hút các nhà thiết kế, do đó dù có ứng dụng tranh của Hokusai vào trang phục nam hay nữ, phong cách lãng mạn hay phong cách thể thao, thời trang dạ hội hay áo tắm... thì chúng ta vẫn thấy rất hợp lý và ấn tượng.

Như vậy, bài viết đã phân tích tư duy tạo hình qua một số tác phẩm hội họa tiêu biểu của họa sĩ Hokusai và lý giải được câu hỏi về sức hút của các tác phẩm hội họa Hokusai trong thiết kế thời trang hiện đại. Những nét tạo hình đặc trưng về đường nét, màu sắc của các

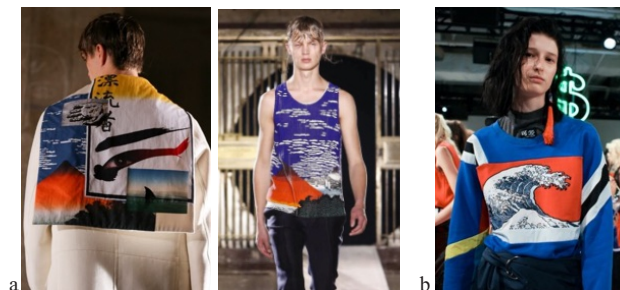
ARTS

tác phẩm hội họa tạo lên sức hấp dẫn, khơi nguồn cảm hứng cho các nhà thiết kế. Đặc biệt, bằng những kỹ thuật tạo đường nét, phối màu của Hokusai đã lột tả được phong cảnh tuyệt đẹp của đất nước và con người Nhật Bản qua góc nhìn vừa chân thực nhưng cũng rất thơ mộng. Điều này đã tạo lên giá trị văn hóa nghệ thuật mang bản sắc riêng của người Nhật Bản. Những tác phẩm của Hokusai sẽ không chỉ là cảm hứng của những nhà thiết kế mà bài viết đã đề cập, mà trong tương lai nó sẽ còn là ý tưởng, nguồn cảm hứng sáng tạo cho các nhà thiết kế trẻ sau này bởi những giá trị mà Hokusai đã tạo lên.



Hình 2. Tranh của Hokusai được sử dụng làm họa tiết trang trí trong dòng trang phục cao cấp

- a. Trang phục trong bộ sưu tập thời trang cao cấp của Hanae Mori, 2003 [5]
- b. Trang phục trong bộ sưu tập thời trang cao cấp của Dior, 2007 [3]



Hình 3. Tranh của Hokusai được sử dụng làm họa tiết trang trí trong dòng trang phục ứng dụng

- a. Trang phục trong bộ sưu tập mùa xuân của Raf Simon, 2015 [4]
- b. Trang phục trong bộ sưu tập của Ground Zero, 2016 [1]

TÀI LIỆU THAM KHẢO

1. Gabriele Sportoletti, *Ground Zero, Welum| Spring/Summer 2016 (updated on March 24, 2016)*
2. Limon (dịch), *Lịch sử của tác phẩm The Great Wave off Kanagawa, iDesign | Lịch sử của tác phẩm The Great Wave off Kanagawa (ngày cập nhật 11/3/2019)*
3. Sarah Mower, *Christian Dior Spring 2007 Couture, Vogue| Spring 2007 Couture (updated on January 21, 2007)*
4. Tim Blanks, *Raf Simons Spring 2015 Menswear, Vogue| Spring 2015 Menswear (updated on June 24, 2014)*
5. Yuriko Nakao, *A model wears a creation by Japanese fashion designer Hanae Mori during her Spring/Summer 2003 show in Tokyo February 21, 2003, Alamy| Spring/Summer 2003 (date taken on February 21, 2003)*