

Thực trạng định hướng việc làm sau tốt nghiệp của sinh viên trường Đại học Thể dục thể thao thành phố Hồ Chí Minh

TÓM TẮT:

Nghiên cứu tiến hành tìm hiểu về các yếu tố ảnh hưởng đến định hướng nghề nghiệp sau tốt nghiệp của sinh viên (SV) trường Đại học Thể dục thể thao thành phố Hồ Chí Minh (ĐHTDTTTP HCM). Kết quả cho thấy, phần lớn SV đã nắm được mục tiêu đào tạo. Tuy nhiên vẫn chưa xác định được năng lực, hứng thú, sở trường với nghề. Bên cạnh đó nghiên cứu cũng chỉ ra một số hạn chế nhất định cần khắc phục để giúp SV giảm bớt những khó khăn trong quá trình định hướng nghề nghiệp.

Từ khóa: nghề nghiệp, định hướng, sinh viên, Đại học Thể dục thể thao thành phố Hồ Chí Minh.

ABSTRACT:

By means of routine, research conducted to learn about the factors affecting the career orientation after graduation of students in Ho Chi Minh City University of Sports. The results show that most students had understood the training objectives. However, they unidentified ability, excitement and skill to the job. Besides, the study also identifies a number of limitations that need to be addressed to help students reduce their difficulties in the career path.

Keywords: career, orientation, students.

1. ĐẶT VẤN ĐỀ

SV là một nguồn lực lớn đóng góp cho sự phát triển tương lai của đất nước. Trong quá trình đào tạo đội ngũ này, Đảng và nhà nước không ngừng quan tâm thích đáng đến sự nghiệp giáo dục và đào tạo. Quan điểm của Đảng ta là đặt con người vào vị trí trung tâm, khơi dậy mọi tiềm năng của mỗi cá nhân và cả cộng đồng dân tộc, kết hợp hài hoà giữa phát triển kinh tế với phát triển văn hoá xã hội, giữa đời sống vật chất và đời sống tinh thần.

Nhưng một thực tế đang xảy ra hiện nay đó là SV tại trường ĐHTDTT TP.HCM đang gặp phải rất nhiều khó khăn trong việc định hướng nghề nghiệp sau khi tốt nghiệp. Bên cạnh đó vẫn chưa có nhiều công trình nghiên cứu tìm hiểu thực tế các bạn SV

TS. Lê Văn Bé Hai ■



(Ảnh minh họa)

bị tác động bởi các yếu tố nào trước định hướng chọn nghề. Việc xác định được các yếu tố này có ý nghĩa thực tiễn đối với công tác đào tạo của nhà trường, đảm bảo chất lượng SV phù hợp với công việc và có ích cho xã hội. Từ thực tế trên, chúng tôi chọn “*Thực trạng định hướng việc làm sau tốt nghiệp của sinh viên trường Đại học Thể dục thể thao thành phố Hồ Chí Minh*”.

Quá trình nghiên cứu sử dụng các phương pháp sau: đọc, phân tích, tổng hợp tài liệu, điều tra xã hội học và toán học thống kê trên phần mềm SPSS 22.0.

2. KẾT QUẢ NGHIÊN CỨU

2.1. Thực trạng định hướng việc làm sau tốt nghiệp của SV trường ĐHTDTT TP HCM

Nghề nghiệp muốn làm sau khi tốt nghiệp:

Khảo sát về nghề nghiệp mong muốn sau khi tốt nghiệp cho thấy kết quả này phù hợp với việc lựa chọn ngành học của SV. 32.8% SV muốn làm huấn luyện viên (HLV).

Xếp thứ 2 trong các nghề nghiệp được liệt kê là giảng viên/giáo viên (chiếm 32.2%). Ở vị trí thứ 3 là cán bộ thể dục thể thao (TDTT) (chiếm 15.1%). Bác sĩ, nhân viên y tế ngành TDTT chiếm 3.1%. SV lựa chọn ngành nghề ngoài lĩnh vực TDTT chiếm 6.2% (biểu đồ 1).

Đối tượng trao đổi, tham khảo ý kiến khi lựa chọn nghề nghiệp:

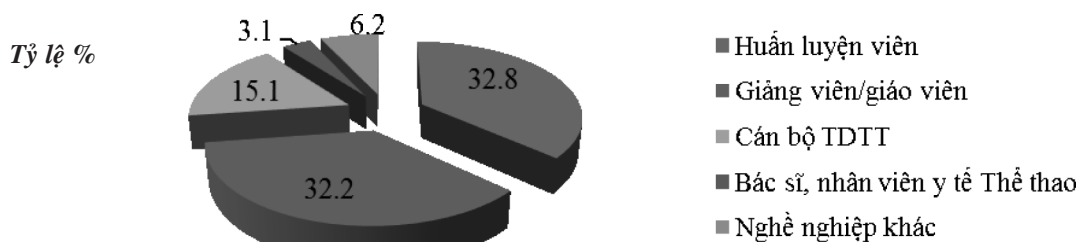
Hầu hết các bạn SV lựa chọn đối tượng trao đổi, tham khảo ý kiến về việc lựa chọn nghề nghiệp là cha mẹ hoặc người thân trong gia đình với tỷ lệ cao nhất chiếm 47.3%. Xếp thứ 2 là quyết định của bản thân chiếm 35.4%. Đối tượng là các thầy cô giáo làm công tác hướng nghiệp/cố vấn học tập được lựa chọn ở vị trí thứ 3 với 10.2% (biểu đồ 2).

Điều này cho thấy số lượng SV được bố mẹ góp ý/cần sự định hướng từ cha mẹ, gia đình là khá cao. Có thể giải thích việc định hướng này xuất phát từ quan niệm cũ phần lớn trong các gia đình Việt Nam

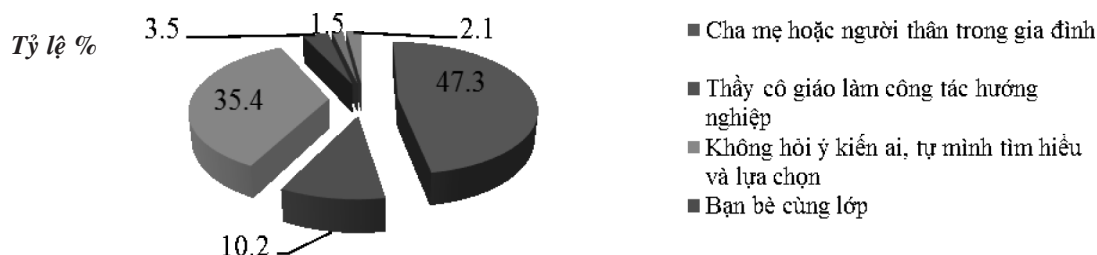
vẫn muốn con cái theo nghề của mình hoặc thông qua các mối quan hệ của họ để xin việc cho con cái. Việc lựa chọn nghề nghiệp phù hợp với khả năng và sở thích của SV phải xuất phát từ chính cá nhân đó là nhân tố quyết định sự thành công trong công việc vì thành công chỉ có thể đến từ niềm đam mê của chính bản thân SV.

Yếu tố dẫn dắt quyết định lựa chọn nghề nghiệp

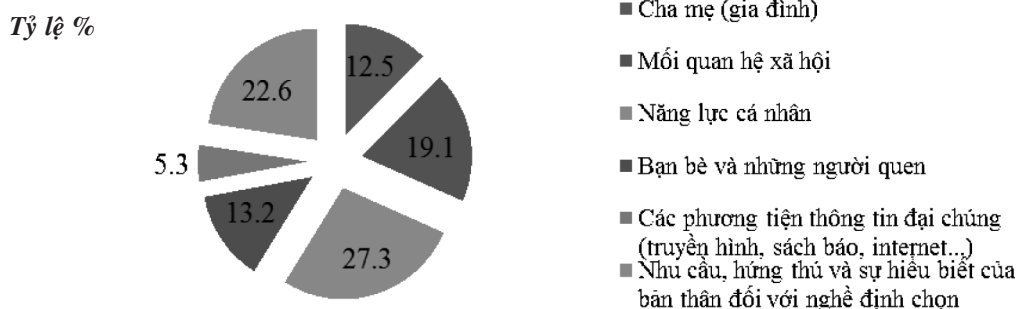
Nghiên cứu tìm hiểu đến các yếu tố dẫn dắt đến quyết định chọn nghề của SV; thấy rằng phần lớn SV ý thức được năng lực của bản thân và dựa vào đó làm yếu tố để lựa chọn nghề nghiệp (chiếm 27.3%). Yếu tố nhu cầu, hứng thú và sự hiểu biết của bản thân đối với nghề định chọn xếp vị trí thứ 2 với 22.6%. Mối quan hệ xã hội có mức độ tác động ở vị trí thứ 3 (chiếm 19.1%). Cha mẹ (gia đình) ở mức tác động thứ 4 (chiếm 12.5%). Thấp nhất là các phương tiện thông tin đại chúng (truyền hình, sách báo, internet...) với 5.3 SV lựa chọn (biểu đồ 3)



Biểu đồ 1. Nghề nghiệp mong muốn sau khi tốt nghiệp

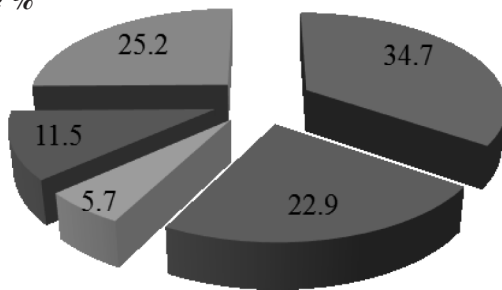


Biểu đồ 2. Đối tượng trao đổi, tham khảo ý kiến khi lựa chọn nghề nghiệp



Biểu đồ 3. Yếu tố dẫn dắt quyết định lựa chọn nghề nghiệp

Tỷ lệ %



- Rất lo lắng vì sẽ lãng phí thời gian vô ích
- Không lo lắng vì có thêm nhiều thời gian để tìm hiểu và lựa chọn cho chắc chắn
- Hoàn toàn yên tâm vì đó là việc của bố mẹ
- Học tiếp cao học/văn bằng 2/chương trình đào tạo khác
- Định hướng khác

Biểu đồ 4. Quyết định khi đã tốt nghiệp mà vẫn chưa có việc làm

Yếu tố “mối quan hệ xã hội” thực sự là một yếu tố rất quan trọng trong mọi lĩnh vực khác của đời sống, không chỉ riêng các bạn SV mới ra trường. Yếu tố này ảnh hưởng đến mức độ lựa chọn nghề ở vị trí thứ 3, điều này chứng tỏ nhận thức của SV như hiện nay là rất vững vàng, tự lực vươn lên và có quan hệ ngoại giao tốt chính là điều kiện cần có trong thời buổi kinh tế thị trường hiện nay.

Quyết định khi đã tốt nghiệp mà vẫn chưa có việc làm

Khi đã tốt nghiệp mà vẫn chưa có việc làm, 34.7% SV rơi vào trạng thái lo lắng vì sẽ lãng phí thời gian vô ích. 25.2% SV có định hướng khác khi chưa tìm được việc khi ra trường. Tuy nhiên thì cũng có đến 22.9% suy nghĩ tích cực và không lo lắng vì có thêm nhiều thời gian để tìm hiểu và lựa chọn cho chắc chắn. 11.5% SV sẽ học tiếp cao học/văn bằng 2/chương trình đào tạo khác. Thấp nhất là số SV

hoàn toàn yên tâm vì đó là việc của bố mẹ với 5.7% (biểu đồ 4).

25.2% SV có định hướng khác khi chưa tìm được việc khi ra trường. Đây có lẽ là số SV nằm trong nhóm không thích ngành học hiện tại của mình mà nghiên cứu khảo sát. Trong những năm trở lại đây, số lượng SV của trường tốt nghiệp và chuyển sang hướng làm kinh tế và thích công việc buôn bán, kinh doanh sau khi ra trường không phải là ít. Thực tế cho thấy, nếu khéo léo vận dụng kết hợp thể thao và kinh tế, các cá nhân sẽ thành công rất cao trong lĩnh vực này. Điều này cho thấy biểu hiện của sự thay đổi này rõ ràng là sự biến đổi xã hội, sự cạnh tranh trên thị trường lao động việc làm đã làm cho họ có những chuyển hướng khác để tham gia vào thị trường lao động với những ngành nghề họ yêu thích hoặc đáp ứng nhu cầu của học trong xã hội.

Bảng 1. Những vấn đề quan tâm khi lựa chọn nghề nghiệp

TT	Nội dung	Trung bình	Độ lệch chuẩn
1	Thu nhập phù hợp với nguyện vọng	3.81	0.12
2	Vị trí xã hội của nghề nghiệp	3.35	0.05
3	Có khả năng tự khẳng định mình	3.04	0.16
4	Phù hợp với ngành nghề đào tạo	2.97	1.01
5	Có điều kiện tiếp xúc rộng rãi	2.92	0.32
6	Nhu cầu làm việc tại thành phố	2.86	0.40
7	Có cơ hội thăng tiến nghề nghiệp	2.73	0.94
8	Năng lực cá nhân	2.63	0.19
9	Làm công việc có ích cho xã hội	2.53	0.07
10	Nhu cầu làm việc trong cơ quan nhà nước	2.51	0.26
11	Nhu cầu làm việc tự do	2.38	0.08
12	Ôn luyện kiến thức thông qua việc làm	2.37	0.37
13	Môi trường làm việc linh hoạt, năng động	2.32	0.99
14	Định hướng từ cha mẹ, gia đình	2.3	0.19
16	Có cơ hội học tập nâng cao trình độ chuyên môn nghiệp vụ	2.2	0.64

Những vấn đề quan tâm khi lựa chọn nghề nghiệp

Có rất nhiều vấn đề quan tâm khi lựa chọn 1 nghề nghiệp, qua thống kê từ các nghiên cứu và sử dụng câu hỏi mở, nghiên cứu thấy rằng có 16 yếu tố ảnh hưởng đến quá trình chọn nghề. Mức độ ảnh hưởng cụ thể như sau:

Qua bảng thống kê cho thấy, top 5 yếu tố tác động đến việc định hướng nghề của SV là thu nhập phù

hợp với nguyện vọng ($\bar{x} = 3.81 \pm 0.12$); vị trí xã hội của nghề nghiệp ($\bar{x} = 3.35 \pm 0.05$); có khả năng tự khẳng định mình ($\bar{x} = 3.04 \pm 0.16$); phù hợp với ngành nghề đào tạo ($\bar{x} = 2.97 \pm 1.01$); có điều kiện tiếp xúc rộng rãi ($\bar{x} = 2.92 \pm 0.32$). Như vậy, khi chọn một nghề, SV trường ĐH TDTT TP.HCM cũng quan tâm đến các vấn đề về thu nhập và điều kiện cơ hội mở rộng quan hệ. Đây là một xu hướng chung trong việc

Bảng 2. Các yếu tố tác động đến việc định hướng nghề của SV

TT	Nội dung	Trung bình	Độ lệch chuẩn
1	Không biết bản thân có thể làm được nghề gì	4.56	.665
2	Không xác định được năng lực, hứng thú, sở trường với nghề nào	4.43	.752
3	Lo lắng về việc làm sau khi ra trường	4.17	.963
4	Lo lắng về thu nhập và sự ổn định của nghề	3.71	.914
5	Không biết thông tin đầy đủ về nghề	3.59	.955
6	Thích một lúc nhiều nghề	3.58	1.027
7	Chọn được nghề nhưng năng lực hạn chế	3.53	.930
8	Không biết ý nghĩa xã hội của nghề	3.49	1.005
9	Chọn được nghề nhưng gia đình không ủng hộ vì lý do kinh tế	3.45	.922
10	Công tác hướng nghiệp không hiệu quả	3.34	.906
11	Không được tư vấn nghề	3.30	1.185

Bảng 3. Yếu tố tác động đến việc định hướng nghề của SV theo giới tính

TT	Yếu tố	Giới tính	Trung bình	Độ lệch chuẩn	P
1	Không được tư vấn nghề	Nam	3.33	1.16	.37
		Nữ	3.24	1.22	
2	Không biết bản thân có thể làm được nghề gì	Nam	4.47	.63	.61
		Nữ	4.54	.71	
3	Công tác hướng nghiệp không hiệu quả	Nam	3.36	.90	.69
		Nữ	3.33	.90	
4	Không biết thông tin đầy đủ về nghề	Nam	3.61	.92	.60
		Nữ	3.56	1.00	
5	Không biết ý nghĩa xã hội của nghề	Nam	3.47	1.01	.48
		Nữ	3.53	.98	
6	Thích một lúc nhiều nghề	Nam	3.56	1.04	.54
		Nữ	3.61	1.00	
7	Chọn được nghề nhưng năng lực hạn chế	Nam	3.51	.94	.64
		Nữ	3.55	.91	
8	Không xác định được năng lực, hứng thú, sở trường với nghề nào	Nam	4.57	.73	.12
		Nữ	4.37	.78	
9	Chọn được nghề nhưng gia đình không ủng hộ vì lý do kinh tế	Nam	3.47	.94	.55
		Nữ	3.42	.88	
10	Lo lắng về việc làm sau khi ra trường	Nam	4.21	.92	.16
		Nữ	4.10	1.02	
11	Lo lắng về thu nhập và sự ổn định của nghề	Nam	3.70	.91	.73
		Nữ	3.73	.90	
12	Yếu tố khác	Nam	.91	1.65	.15
		Nữ	1.69	2.02	

chọn lựa nghề của xã hội.

Trong thực tế xã hội ta thấy rất nhiều trường hợp SV tốt nghiệp đại học, có người học giỏi nhưng vẫn chịu thất nghiệp do nhiều nguyên nhân, ngược lại cũng có nhiều người học lực chỉ trung bình nhưng dễ dàng xin được việc làm sớm có thể do gia đình có điều kiện kinh tế, bố mẹ có chức quyền.... cùng với sự may mắn. Trong xã hội hiện nay vẫn tồn tại hiện tượng “chạy việc” đây cũng là nguyên nhân dẫn đến hiện tượng nhiều SV tuy giỏi nhưng không có việc làm do gia đình không có điều kiện kinh tế hoặc không có quan hệ xã hội tốt. Nhìn chung cơ hội việc làm luôn tạo ra đối với những người có năng lực, năng động và định hướng nghề nghiệp rõ ràng.

2.2. Các yếu tố tác động đến việc định hướng nghề của SV

Có 11 yếu tố tác động đến định hướng nghề của SV. Trong đó, 3 yếu tố tác động nhiều nhất đến định hướng nghề của SV là “không biết bản thân có thể làm được nghề gì” ($\bar{x} = 4.56 \pm 0.66$), không xác định được năng lực, hứng thú, sở trường với nghề nào ($\bar{x} = 4.43 \pm 0.75$); lo lắng về việc làm sau khi ra trường ($\bar{x} = 4.17 \pm 0.96$).

Nghiên cứu tiến hành tìm hiểu các ảnh hưởng yếu tố tác động đến việc định hướng nghề của SV theo các yếu tố về giới tính, khóa học và ngành học.

Giới tính: đối với các yếu tố tác động đến việc định hướng nghề của SV, SV nữ bị tác động nhiều nhất ở yếu tố “không biết bản thân có thể làm được nghề gì” ($\bar{x} = 4.54 \pm 0.74$). SV nam bị tác động nhiều nhất bởi yếu tố “không xác định được năng lực, hứng thú, sở trường với nghề nào” ($\bar{x} = 4.54 \pm 0.73$). Sự khác biệt này chưa có ý nghĩa thống kê với $p > 0.05$.

Khóa học: trong 11 yếu tố tác động đến việc định hướng nghề của SV theo khóa học, có sự khác biệt có

ý nghĩa thống kê ở yếu tố “lo lắng về thu nhập và sự ổn định của nghề” với $p < 0.05$. Trong đó, khóa 37 bị ảnh hưởng nhiều hơn khóa 38, 39 và 40.

Đối với SV năm nhất (khóa 40), các bạn bị ảnh hưởng nhiều bởi yếu tố “không biết ý nghĩa xã hội của nghề” ($\bar{x} = 4.50 \pm 1.0$), “không biết bản thân có thể làm được nghề gì” ($\bar{x} = 4.14 \pm 0.73$), “thích một lúc nhiều nghề” ($\bar{x} = 4.44 \pm 1.0$).

Đối với SV năm 2 (khóa 39) các bạn bị ảnh hưởng bởi 3 yếu tố chính: không xác định được năng lực, hứng thú, sở trường với nghề nào ($\bar{x} = 4.5 \pm 0.05$), thích một lúc nhiều nghề ($\bar{x} = 4.21 \pm 0.88$), không biết bản thân có thể làm được nghề gì ($\bar{x} = 4.61 \pm 0.92$).

Ở SV năm 3 (khóa 38) bị ảnh hưởng nhiều nhất bởi yếu tố “không được tư vấn nghề” ($\bar{x} = 4.14 \pm 0.52$); “công tác hướng nghiệp không hiệu quả” ($\bar{x} = 4.58 \pm 0.13$); “lo lắng về việc làm sau khi ra trường” ($\bar{x} = 4.38 \pm 0.32$).

Ở SV năm cuối (khóa 37) bị ảnh hưởng nhiều nhất bởi yếu tố “chọn được nghề nhưng năng lực hạn chế” ($\bar{x} = 4.55 \pm 0.73$); “lo lắng về việc làm sau khi ra trường” ($\bar{x} = 4.19 \pm 0.82$); “lo lắng về thu nhập và sự ổn định của nghề” ($\bar{x} = 4.41 \pm 0.39$).

Ngành học:

Có sự khác biệt trong mức độ tác động của các yếu tố đến định hướng nghề của SV các khoa. Sự khác biệt mang ý nghĩa thống kê ở các yếu tố: “không được tư vấn nghề”, “công tác hướng nghiệp không hiệu quả”, “không biết thông tin đầy đủ về nghề”, “không biết ý nghĩa xã hội của nghề”, “thích một lúc nhiều nghề”, “chọn được nghề nhưng năng lực hạn chế”, “không xác định được năng lực, hứng thú, sở trường với nghề nào”, “chọn được nghề nhưng gia đình không ủng hộ vì lý do kinh tế”, “lo lắng về việc làm sau khi ra trường”, và “lo lắng về thu nhập

Bảng 4. Yếu tố tác động đến việc định hướng nghề của SV theo khóa học

TT	Yếu tố	Khóa học				P
		Khóa 37	Khóa 38	Khóa 39	Khóa 40	
1	Không được tư vấn nghề	3.19	4.58	3.24	3.42	.36
2	Không biết bản thân có thể làm được nghề gì	3.54	3.35	4.61	4.14	.56
3	Công tác hướng nghiệp không hiệu quả	3.34	4.14	3.36	3.34	.99
4	Không biết thông tin đầy đủ về nghề	3.67	3.49	3.66	3.60	.43
5	Không biết ý nghĩa xã hội của nghề	3.51	3.49	3.52	4.50	.88
6	Thích một lúc nhiều nghề	3.61	3.54	4.21	4.44	.29
7	Chọn được nghề nhưng năng lực hạn chế	4.55	3.52	3.52	3.53	.99
8	Không xác định được năng lực, hứng thú, sở trường với nghề nào	3.63	3.18	4.50	3.47	.53
9	Chọn được nghề nhưng gia đình không ủng hộ vì lý do kinh tế	3.44	3.51	3.43	3.42	.83
10	Lo lắng về việc làm sau khi ra trường	4.19	4.38	3.69	3.75	.88
11	Lo lắng về thu nhập và sự ổn định của nghề	4.41	3.72	3.94	3.50	.01

Bảng 5. Yếu tố tác động đến việc định hướng nghề của SV theo ngành học

TT	Yếu tố	Ngành học				P
		HLTT	GDTC	QLTT	YSH	
1	Không được tư vấn nghề	3.61	3.48	3.01	3.64	.00
2	Không biết bản thân có thể làm được nghề gì	4.57	4.56	3.86	4.50	.98
3	Công tác hướng nghiệp không hiệu quả	3.19	3.37	3.71	3.44	.00
4	Không biết thông tin đầy đủ về nghề	3.51	3.58	4.55	3.67	.02
5	Không biết ý nghĩa xã hội của nghề	3.42	3.44	3.75	3.72	.03
6	Thích một lúc nhiều nghề	3.56	3.48	4.36	3.83	.03
7	Chọn được nghề nhưng năng lực hạn chế	3.52	3.44	3.68	4.00	.03
8	Không xác định được năng lực, hứng thú, sở trường với nghề nào	4.45	4.48	3.84	4.00	.04
9	Chọn được nghề nhưng gia đình không ủng hộ vì lý do kinh tế	3.26	3.51	3.87	3.44	.00
10	Lo lắng về việc làm sau khi ra trường	4.07	4.24	4.36	3.89	.03
11	Lo lắng về thu nhập và sự ổn định của nghề	3.87	3.56	3.60	3.78	.00

và sự ổn định của nghề”.

Đối với huấn luyện thể thao, SV bị ảnh hưởng nhiều nhất bởi 3 yếu tố: “không biết bản thân có thể làm được nghề gì” ($\bar{x} = 4.57 \pm 0.21$); “không xác định được năng lực, hứng thú, sở trường với nghề nào” ($\bar{x} = 4.45 \pm 0.82$); “lo lắng về việc làm sau khi ra trường” ($\bar{x} = 4.07 \pm 0.14$).

Đối với GDTC, SV bị ảnh hưởng nhiều nhất bởi 3 yếu tố: “không biết bản thân có thể làm được nghề gì” ($\bar{x} = 4.56 \pm 0.19$); “không xác định được năng lực, hứng thú, sở trường với nghề nào” ($\bar{x} = 4.48 \pm 0.24$); “lo lắng về việc làm sau khi ra trường” ($\bar{x} = 4.24 \pm 0.16$).

Đối với quản lý thể thao, SV bị ảnh hưởng nhiều nhất bởi 3 yếu tố: “không biết thông tin đầy đủ về nghề” ($\bar{x} = 4.55 \pm 0.5$); “thích một lúc nhiều nghề” ($\bar{x} = 4.36 \pm 0.18$); “lo lắng về việc làm sau khi ra trường” ($\bar{x} = 4.36 \pm 0.13$).

Đối với y sinh học, SV bị ảnh hưởng nhiều nhất bởi 3 yếu tố: “không biết bản thân có thể làm được nghề gì” ($\bar{x} = 4.5 \pm 0.11$); “chọn được nghề nhưng năng lực hạn chế” ($\bar{x} = 4.00 \pm 0.16$); “không xác định

được năng lực, hứng thú, sở trường với nghề nào” ($\bar{x} = 4.00 \pm 0.07$).

3. KẾT LUẬN

Khảo sát về nghề nghiệp mong muốn sau khi tốt nghiệp cho thấy kết quả này phù hợp với việc lựa chọn ngành học của SV. Tuy nhiên nếu khi ra trường vẫn chưa tìm được việc làm, phần lớn SV rơi vào trạng thái lo lắng vì sẽ lãng phí thời gian vô ích. Hầu hết SV ý thức được năng lực của bản thân, khi lựa chọn nghề nghiệp họ rất quan tâm đến vấn đề thu nhập của nghề. Đối tượng trao đổi, tham khảo ý kiến về việc lựa chọn nghề nghiệp là Cha mẹ hoặc người thân trong gia đình. Khi lựa chọn nghề sinh thu nhập phù hợp với nguyện vọng

Ba yếu tố tác động nhiều nhất đến định hướng nghề của SV là “không biết bản thân có thể làm được nghề gì”, không xác định được năng lực, hứng thú, sở trường với nghề nào; lo lắng về việc làm sau khi ra trường. Có sự khác biệt ở một số yếu tố ảnh hưởng đến định hướng nghề nghiệp giữa các khóa học, ngành học và giới tính.

TÀI LIỆU THAM KHẢO

1. Phạm Huy Cường (2009), *Các yếu tố tác động đến định hướng nghề nghiệp của SV năm cuối các ngành khoa học xã hội*, Trường Đại học Khoa học xã hội nhân văn, Đại học Quốc gia Hà Nội.
2. Phạm Tất Dong, Nguyễn Như Ất (2000), *Sự lựa chọn cho tương lai (Tư vấn hướng nghiệp)*, Nxb Thanh niên, Hà Nội.
3. Nguyễn Thị Minh Phương (2009), *Định hướng nghề nghiệp và khu vực việc làm sau tốt nghiệp của SV ngoài công lập hiện nay*.
4. Helitzer, Melvin (2000), <http://www.workinsports.com/sports-jobs.asp>.
5. Rachel Nelson Smit (2007), <http://careers.mit.edu:Careers in the Sports Industry>.

Nguồn bài báo: đề tài cấp cơ sở năm 2017: nghiên cứu các yếu tố ảnh hưởng đến việc tự định hướng việc làm sau tốt nghiệp của SV trường ĐH TDTT TP.HCM

(Ngày Tòa soạn nhận được bài: 24/9/2018; ngày phản biện đánh giá: 8/11/2018; ngày chấp nhận đăng: 14/12/2018)