

NIỀM TIN CỦA NGƯỜI DÂN VÀO CHÍNH PHỦ VIỆT NAM Ở KHU VỰC THÀNH THỊ VÀ NÔNG THÔN: NGHIÊN CỨU DỰA TRÊN DỮ LIỆU WORLD VALUES SURVEY TRONG PHÂN TÍCH ĐỘNG LỰC VÀ RÀO CẢN THAM GIA CHÍNH TRỊ

*POLITICAL TRUST IN URBAN AND RURAL VIETNAM: A WORLD VALUES SURVEY
ANALYSIS OF MOTIVATIONS AND BARRIERS TO POLITICAL PARTICIPATION*

NGUYỄN THÀNH TRÍ(*) và NGUYỄN TRÚC LY(**)

THÔNG TIN	TÓM TẮT
<p>Ngày nhận bài: 26-9-2025 Ngày biên tập xong: 14-11-2025 Ngày duyệt đăng: 30-11-2025 Mã số: TCKH54-04-2025 ISSN: 2525 – 2429</p> <p>Từ khóa: niềm tin chính trị; tham gia chính trị; hành động chính trị; niềm tin thể chế; World Values Survey (WVS); Vietnam; văn hóa chính trị; hiệu suất chính trị.</p> <p>Key words: political trust; political participation; political action; institutional trust; World Values Survey (WVS); Vietnam; Political Culture; Political Efficacy.</p>	<p>Nghiên cứu khám phá mối quan hệ giữa niềm tin chính trị và sự tham gia chính trị của công dân Việt Nam thông qua dữ liệu World Values Survey đợt 7 (2017-2022) nhằm kiểm định tác động của niềm tin đối với Chính phủ, Quốc hội và các tổ chức chính trị lên việc tham gia các hoạt động chính trị. Kết quả chỉ ra rằng niềm tin vào Chính phủ có xu hướng nghịch biến nhẹ với hành vi ký kiến nghị và không đạt ý nghĩa thống kê, trong khi trình độ học vấn có mối quan hệ nghịch biến mạnh mẽ và có ý nghĩa thống kê cao, tức là những người có học vấn cao lại ít có xu hướng ký kiến nghị hơn. Ngoài ra, giới tính cũng là yếu tố dự báo có ý nghĩa thống kê cao, nam giới có xu hướng tham gia nhiều hơn nữ giới. Những phát hiện này phản ánh một nghịch lý xã hội đáng chú ý: Niềm tin thể chế cao nhưng hành động chính trị thấp, gợi mở thảo luận về văn hóa chính trị và niềm tin mang tính văn hóa hơn là dựa trên hiệu suất.</p> <p>ABSTRACT: This study examines the correlation between citizens' political trust and political participation in Vietnam using World Values Survey Wave 7 (2017-2022). Findings indicate that trust in government shows a slightly negative but statistically insignificant correlation with signing petitions, while education level demonstrates a strong and significant negative association individuals with higher education are less likely to sign petitions. Gender emerges as a significant predictor, with men participating more actively than women. These results reveal a Trust Action Paradox, where institutional trust remains high, yet public engagement through collective political action is minimal, suggesting a pattern of cultural trust rather than performance-based trust.</p>

1. ĐẶT VẤN ĐỀ

(*) ThS. Trường Đại học Văn Lang, tri.nt@vlu.edu.vn

(**) ThS. Trường Đại học Văn Lang, ly.nt@vlu.edu.vn

Việc tham gia chính trị được coi là thước đo quan trọng nhất để đánh giá hiệu quả hoạt động của một hệ thống chính trị, là biểu hiện của sự gắn kết giữa người dân và nhà nước [2]. Tại Việt Nam - quốc gia có đặc điểm thể chế đơn đảng - việc nghiên cứu mối liên hệ giữa niềm tin vào Chính phủ và hành động chính trị như ký kiến nghị, biểu tình hợp pháp mang ý nghĩa lý luận và thực tiễn đặc biệt. Nhiều nghiên cứu trên toàn cầu đã tập trung phân tích mối tương quan giữa lòng tin của công dân đối với các cơ quan chính trị và mức độ tham gia của họ vào hoạt động chính trị, tuy nhiên các kết quả nghiên cứu thường mâu thuẫn nhau. Theo một số nhà nghiên cứu, việc mất niềm tin vào thể chế có thể kích hoạt các hoạt động mang tính chống đối từ phía người dân [3]. Ngược lại, một số nhà nghiên cứu khác khẳng định rằng niềm tin chính là nền tảng cần thiết để công dân tham gia vào các hoạt động chính trị thông qua các kênh chính thức [1]. Trong bối cảnh các nghiên cứu trong nước chủ yếu tập trung vào niềm tin xã hội nói chung, bài viết này áp dụng bộ dữ liệu quốc tế WVS với mô hình hồi quy định lượng, nhằm kiểm định tính đặc thù của văn hóa chính trị Việt Nam trong thời kỳ hiện đại hóa.

Việc khảo sát mối quan hệ này tại một đất nước có đặc điểm chính trị đặc thù như Việt Nam đòi hỏi cách tiếp cận phức tạp và mang tính ứng dụng cao. Mặc dù các công trình nghiên cứu trong nước đã ghi nhận sự quan tâm của người dân về các chủ đề chính trị-xã hội có gia tăng, nhưng vẫn còn hạn chế trong việc ứng dụng dữ liệu định lượng quy mô lớn từ các cuộc điều tra quốc tế như World Values Survey để chứng minh điều này. Do đó, bài viết đặt ra ba mục tiêu chính: 1) Đo lường và phân tích mức độ cũng như sự phân bố niềm tin của công dân Việt Nam đối với các cơ quan chính trị then chốt; 2) Xác định mối tương quan định lượng giữa niềm tin vào thể chế chính trị và các phương thức tham gia chính trị khác nhau; 3)

Đánh giá ảnh hưởng của các đặc điểm cá nhân (độ tuổi, giới tính, trình độ học vấn) lên mối quan hệ được nghiên cứu.

Nghiên cứu này góp phần xây dựng những hiểu biết thực nghiệm có giá trị về đặc điểm văn hóa chính trị Việt Nam, đồng thời khẳng định vai trò thiết yếu của việc củng cố niềm tin công chúng trong việc khuyến khích sự tham gia xã hội mang tính tích cực và xây dựng.

2. NỘI DUNG

2.1. Tổng quan về nghiên cứu và khung lý thuyết

Việc nghiên cứu mối quan hệ giữa niềm tin chính trị (Political Trust) và sự tham gia chính trị (Political Participation) là một chủ đề trung tâm trong khoa học chính trị hiện đại, gắn liền với câu hỏi nền tảng: *“Liệu công dân có sẵn sàng tham gia vào đời sống chính trị khi họ không còn tin tưởng vào hệ thống hoặc vào những người ra quyết định chính trị hay không?”* song song đó *“Năng lực chính trị được cho là cảm giác rằng hành động chính trị cá nhân có hoặc có thể có tác động đến quy trình chính trị”* [5]. Niềm tin là điều kiện tiên quyết nhấn mạnh tính ổn định chính trị dựa vào lòng tin trong khi đó ngờ vực là động lực huy động coi sự ngờ vực là động lực hành động ngoài thể chế. Các nghiên cứu quốc tế cho thấy, mối quan hệ này phức tạp và thường bị chi phối bởi nền văn hóa chính trị (Political Culture), hiệu quả chính trị (Political Efficacy) và hiệu suất thể chế (Institutional Performance).

Theo quan điểm của lý thuyết hiệu quả, niềm tin được hình thành chủ yếu dựa vào việc công chúng đánh giá như thế nào về chất lượng hoạt động của chính phủ [9]. Khi xem xét mối quan hệ giữa niềm tin và sự tham gia chính trị, lý thuyết tham gia công dân nhấn mạnh rằng lòng tin vào chính quyền đóng vai trò động lực thúc đẩy người dân tham gia các hoạt động chính trị chính thức, do họ tin rằng những ý kiến của mình sẽ được tiếp nhận và có khả năng tạo ra thay đổi [5]. Mặt khác, lý thuyết về bạo lực và truyền thông cũng như các nghiên

cứu về xã hội dân sự ở các quốc gia hậu cộng sản đưa ra nhận định rằng tình trạng bất mãn và thiếu lòng tin có thể dẫn đến việc tham gia theo các hình thức không chính thức, thậm chí mang tính chống đối [4], [10].

Lý thuyết hiện đại hóa chỉ ra rằng việc nâng cao trình độ học vấn và tăng trưởng kinh tế khiến người dân đặt ra những yêu cầu khắt khe hơn với chính quyền, dẫn đến khả năng giảm sút lòng tin vào các thể chế mang tính truyền thống [6]. Trong các xã hội hậu cộng sản, đặc biệt ở khu vực Đông Á, niềm tin chính trị có thể mang tính văn hóa (Cultural Trust) tức là hình thành và duy trì thông qua thói quen xã hội và giá trị truyền thống hơn là phản ứng trực tiếp với hiệu suất của chính quyền [9].

Điều này đặc biệt đúng với các quốc gia có hệ thống chính trị tập trung, nơi tính chính danh của nhà nước được củng cố thông qua sự ổn định và tính kế thừa của hệ thống hơn là qua sự cạnh tranh của các đảng phái.

2.1.1. Niềm tin là Điều kiện Tiên quyết (The Prerequisite Hypothesis)

Niềm tin chính trị được coi là nền tảng cần thiết cho sự ổn định và tính hợp pháp của công dân vào các hoạt động chính trị [1], [2]. Công dân cần có những định hướng tích cực đối với hệ thống chính trị để trở thành những người tham gia và rằng công dân tin tưởng vào thể chế sẽ có xu hướng tham gia vào các hoạt động chính trị thông qua các kênh chính thức, từ đó củng cố mối quan hệ hai chiều giữa nhà nước và người dân [1], [2]. Các thái độ hoặc đánh giá tiêu cực dẫn đến sự xa lánh (Alienation), qua đó làm xói mòn tính hợp pháp (Legitimacy) và hiệu quả (Efficacy) của hệ thống, cuối cùng gây ra bất ổn dân chủ [1]. Trong bối cảnh các chế độ mới hoặc đang chuyển đổi, niềm tin chính trị đóng vai trò quan trọng trong việc liên kết công dân với các thể chế đại diện, qua đó tăng cường tính hợp pháp và hiệu quả quản lý của chính phủ [3]. Trong bối cảnh Việt Nam, giả thuyết này gợi ý rằng niềm tin cao vào Chính

phủ và Quốc hội có thể khuyến khích công dân tham gia ở các hình thức mang tính hợp tác và xây dựng, chẳng hạn như ký kiến nghị, góp ý chính sách hoặc tham gia tổ chức chính trị và xã hội do nhà nước điều hành.

Đề tài nghiên cứu tập trung vào mối quan hệ phức tạp giữa thái độ của công dân đối với hệ thống chính trị và hành vi tham gia chính trị của họ. Các nghiên cứu học thuật đã đưa ra hai quan điểm cạnh tranh chính về mối quan hệ này [5].

2.1.2. Ngờ vực là Động lực Huy động (The Mobilization Hypothesis)

Trái với quan điểm trên, sự ngờ vực (political distrust) đôi khi lại là động lực huy động mạnh mẽ cho sự tham gia chính trị, đặc biệt trong các hình thức phi thể chế như phản biện xã hội, vận động công chúng, hay biểu tình ôn hòa [3], [5]. Khi công dân cảm thấy hệ thống không phản hồi kỳ vọng của họ, họ có xu hướng tìm đến những kênh hành động mang tính “đổi trọng” nhằm gây áp lực lên nhà cầm quyền, các giả thuyết và thực tiễn đã đề xuất rằng lòng tin cao vào các nhà chức trách ngụ ý một sự thiếu cần thiết để gây ảnh hưởng [3]. Do đó, sự ngờ vực có thể dẫn đến việc công dân từ bỏ các hình thức tham gia do giới tinh hoa định hướng, chuyển sang các hành động thách thức giới tinh hoa [8]. Trong bối cảnh Việt Nam, dù mức độ ngờ vực công khai thường thấp do đặc trưng hệ thống chính trị, các biểu hiện gián tiếp của “ngờ vực tiềm ẩn” (Latent Distrust) có thể thể hiện qua việc công dân lựa chọn không hành động, hoặc chỉ tham gia ở mức biểu tượng. Đây là biểu hiện của cái gọi là “sự thờ ơ chính trị mang tính ổn định” được cho rằng một hiện tượng được quan sát ở nhiều xã hội có niềm tin thể chế cao nhưng mức độ tham gia thấp.

Do đó, nghiên cứu này đặt ra giả thuyết rằng niềm tin ở mức độ cao sẽ thúc đẩy việc tham gia chính trị thông qua các kênh chính thức đã được hình thành, thay vì dẫn đến thái độ thờ ơ hoặc chống đối trong bối cảnh đặc thù của Việt Nam - với vị thế then chốt của Đảng

Cộng sản và hệ thống các tổ chức chính trị-xã hội do nhà nước điều hành [11].

2.1.3 Cách tiếp cận trong nghiên cứu

Dựa trên hai hướng lý thuyết đối lập nói trên, nghiên cứu này tiếp cận mối quan hệ giữa niềm tin chính trị và hành động chính trị phi bầu cử (Petition, Protest) dưới góc nhìn của các yếu tố động lực và rào cản tham gia. Nghiên cứu không chỉ kiểm định tác động trực tiếp của niềm tin vào Chính phủ mà còn đánh giá vai trò của các yếu tố cá nhân như giới tính, độ tuổi, học vấn, qua đó xem xét liệu các đặc điểm nhân khẩu học này có làm thay đổi hướng và cường độ của mối quan hệ giữa niềm tin và hành động chính trị hay không. Đặc biệt, bài viết hướng tới việc kiểm chứng giả thuyết rằng: trong bối cảnh Việt Nam, niềm tin thể chế cao có thể dẫn đến mức độ tham gia thấp, phản ánh sự khác biệt giữa “niềm tin văn hóa” và “niềm tin hiệu suất”.

2.2. Phương pháp nghiên cứu

Phương pháp nghiên cứu định lượng là đúc kết của chuỗi giá trị số trong các phương thức thống kê các biến số trong đó phân tích chuyên sâu dữ liệu thứ cấp từ World Values Survey là một trong những phương pháp nhằm thấu hiểu sự thay đổi gia tăng của các yếu tố con người liên quan đến bối cảnh vĩ mô của một hay nhiều quốc gia nhằm hiểu biết sâu sắc hơn quá trình thay đổi định hướng phát triển tích cực của các nền dân chủ trong bối cảnh hiện đại hóa và số hóa [12]. Chính phủ, quốc hội và các đảng phái chính trị được nhận định có ảnh hưởng sâu sắc đến rủi ro quản trị tâm vĩ mô trong bối cảnh niềm tin dân chủ có nhiều chuyên biến cả tích cực và tiêu cực ảnh hưởng song phương và đa phương đến các mặt kinh tế, chính trị, văn hóa, xã hội, giáo dục, công nghệ, môi trường và pháp luật hiện hành. Rủi ro vĩ mô tâm quốc gia theo sự thay đổi của dân số và thể hệ được đúc kết và phân tích hồi quy để chỉ rõ yếu tố cấu thành của sự bền vững xã hội hóa là yếu tố niềm tin của con người trong các bối cảnh mới song hành với sự phát triển niềm tin

của thế hệ trẻ và sự già hóa niềm tin từ thế hệ đi trước tại một số quốc gia [8], [12]. Trên cơ sở dữ liệu thứ cấp từ World Values Survey Wave 7 (2017-2022) được phân tích thống kê tại quốc gia Việt Nam, nghiên cứu này nhằm tổng kết 1201 dữ liệu trong nghiên cứu định lượng bằng phần mềm SPSS để đánh giá các biến số bao gồm: 1) Các biến phụ thuộc là các biến nhị phân đo lường sự tham gia chính trị của người dân (Biến Tham gia ký kiến nghị - Participate_Petition trên cơ sở biến được mã hóa lại từ Q209, giá trị 1 nếu người trả lời đã từng hoặc có thể ký kiến nghị, 0 nếu không bao giờ; Biến Tham gia biểu tình hợp pháp - Participate_Protest biến được mã hóa lại từ Q211, giá trị 1 nếu người trả lời đã từng hoặc có thể tham gia, 0 nếu không bao giờ); 2) Các biến độc lập nhằm đo lường niềm tin vào thể chế chính trị, được mã hóa lại để giá trị cao hơn tương ứng với niềm tin cao hơn (Biến Niềm tin vào Chính phủ Q66 dựa trên thang đo 1-4; Biến Niềm tin vào Quốc hội Q68 dựa trên thang đo 1-4; Biến Niềm tin vào các Đảng phái chính trị Q67 dựa trên thang đo 1-4); 3) Biến kiểm soát bao gồm các biến nhân khẩu học và kinh tế xã hội (biến Tuổi Q261 là biến định lượng đã được chuẩn hóa, biến Giới tính Q260 được đánh giá thống kê với biểu số 1 là nam giới và 2 là nữ giới, biến Học vấn Q275 được đánh giá ký hiệu thống kê với 1 tương ứng trình độ thấp, 2 tương ứng trình độ trung bình, 3 tương ứng trình độ cao). Nghiên cứu đồng thời sử dụng mô hình Hồi quy Logistic nhị phân trong phần mềm thống kê SPSS trên cơ sở hồi quy logistic nhị phân được sử dụng khi biến phụ thuộc được thống kê ở 2 mức đơn giá trị với 2 giá trị 0 và 1 được đánh giá mức độ trên cơ sở biến phụ thuộc “Tham gia ký kiến nghị” và “Tham gia biểu tình hợp pháp” được mã hóa và đo lường tương ứng với giá trị không tin tưởng và giá trị tin tưởng vào chính phủ, quốc hội và các đảng phái tại Việt Nam, đồng thời mô hình đúc kết chuỗi giá trị dự đoán tính liên tục qua đó thể

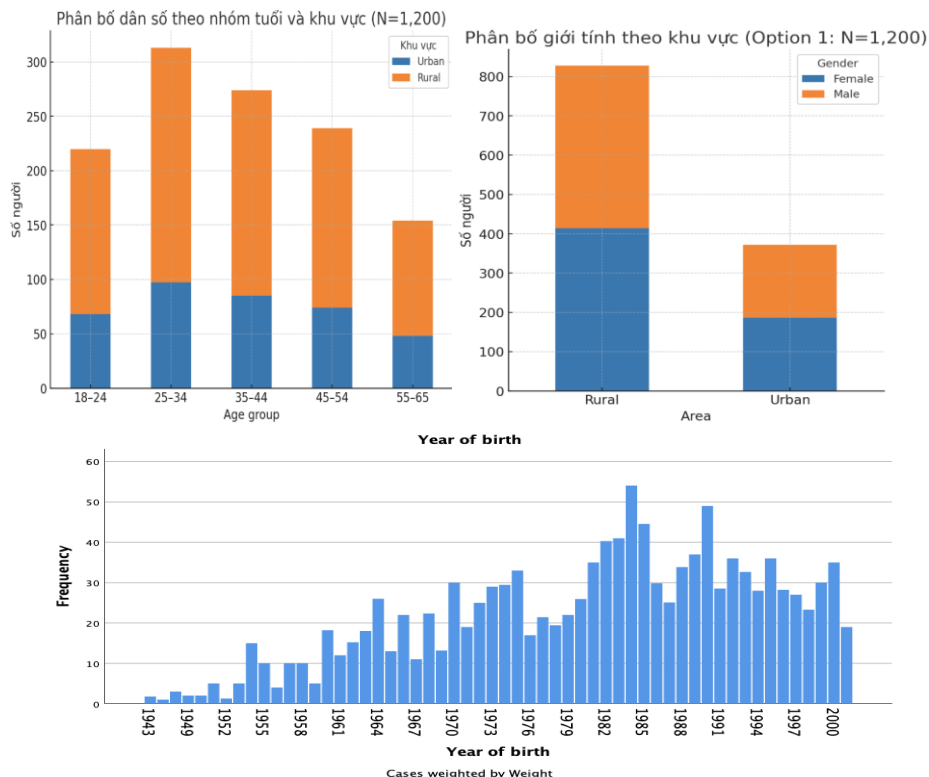
hiện ưu điểm của mô hình hồi quy tuyến tính logistic ước lượng được xác suất xảy ra của một hiện tượng trong chuỗi giá trị niềm tin của người dân trên các tác động lệ thuộc của một quốc gia trên bối cảnh liên tục hình thành các chuỗi giá trị mới và mạnh mẽ phát triển văn hóa xã hội của một đất nước đang phát triển như Việt Nam.

2.3. Kết quả nghiên cứu

Kết quả mô tả cho thấy niềm tin vào các cơ quan chính trị của người dân Việt Nam đạt mức cao, đặc biệt với Chính phủ và Quốc hội (trên 90%), trong khi hành vi tham gia ký kiến nghị và biểu tình hợp pháp lại ở mức thấp (dưới 15%) và điều này khẳng định một nghịch lý chính trị phổ biến trong tư tưởng một số thế hệ công dân Việt Nam: Giá trị niềm tin cao lại gắn liền với nghịch lý Giá trị hành động thấp.

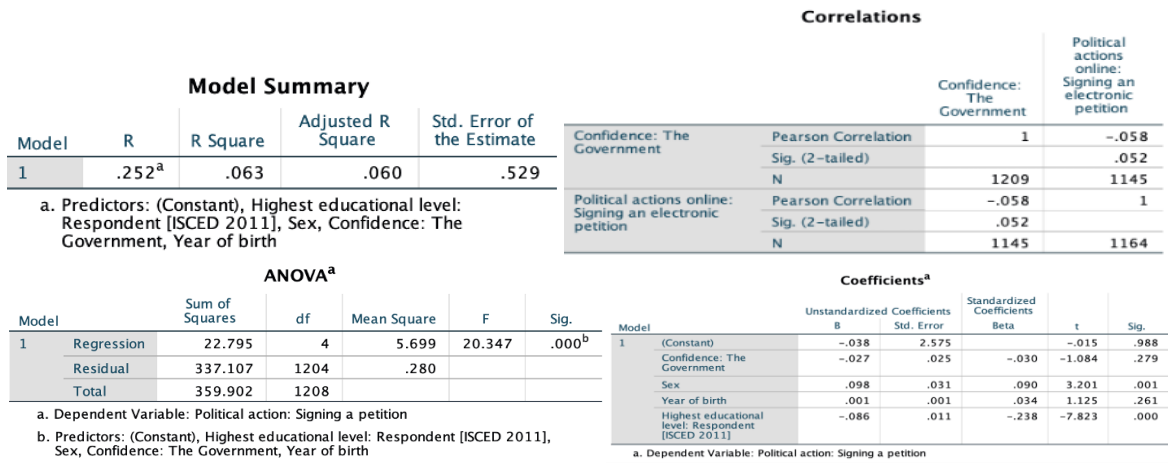
Bảng dữ liệu cho thấy trong tổng số 1.200 người khảo sát, nhóm tuổi 25-34 chiếm tỷ lệ

cao nhất (26%), nhóm tuổi 35-44 (23%), nhóm tuổi 55-65 chiếm tỷ lệ thấp nhất là 13%. Sự phân bố thống kê nhân khẩu học theo độ tuổi khảo sát giữa khu vực nông thôn và khu vực thành thị phản ánh tính đại diện của mẫu số cùng chênh lệch rõ rệt có tính đại diện giữa khu vực nông thôn chiếm tỷ trọng cao hơn khu vực thành thị ở mọi nhóm tuổi, đồng thời phản ánh mẫu khảo sát có tính đại diện cao ở khu vực nông thôn và thể hiện sự khác biệt trong niềm tin của người dân ở từng khu vực vào thể chế và chính sách có sự phân hóa. Tỷ lệ nam giới và nữ giới được khảo sát ở khu vực thành thị và nông thôn là như nhau tuy nhiên dữ liệu thứ cấp cho thấy mức độ chênh lệch trong đối tượng khảo sát của nông thôn chiếm khoảng 69% gấp đôi so với đối tượng khảo sát thuộc khu vực thành thị.



Hình 1. Thống kê số liệu mô tả dữ liệu phân bố dân số theo nhóm tuổi và khu vực dựa trên mẫu số 1200 đối tượng khảo sát xem xét trên độ tuổi và giới tính tại thành thị và nông thôn Việt Nam được thực hiện trên phần mềm SPSS

Nguồn: Tác giả nghiên cứu



Hình 2. Các phương pháp thống kê Model Summary, Correlations, ANOVA, Coefficients thực hiện trên phần mềm SPSS để phân tích bộ dữ liệu thứ cấp với các kết quả thể hiện đánh giá mối tương quan giữa các biến

Nguồn: Tác giả nghiên cứu

Bộ số liệu khảo sát với 1200 người tham gia cũng phản ánh khá rõ nét về mức độ tin tưởng của công chúng đối với các cơ quan chính trị, xu hướng tham gia hành động chính trị, đặc điểm nhân khẩu học, học vấn và thu nhập. Những kết quả này không chỉ cho thấy trạng thái niềm tin xã hội mà còn gợi mở các vấn đề về hành vi chính trị và cấu trúc xã hội. Niềm tin vào các cơ quan chính trị thể hiện khá rõ qua số liệu khảo sát, khi Chính phủ, Quốc hội và các đảng chính trị đều nhận được tỷ lệ ủng hộ cao, song vẫn có sự chênh lệch đáng kể. Đối với Chính phủ, có tới 94% số người được hỏi cho rằng họ “rất tin tưởng” hoặc “khá tin tưởng”, trong đó 35,9% chọn mức “rất tin tưởng”. Quốc hội cũng đạt con số tương đương với 93,5% tin tưởng, trong đó 32,9% đánh giá ở mức “rất tin tưởng”. Tuy nhiên, khi chuyển sang các đảng chính trị, tỷ lệ niềm tin có phần thấp hơn: 26,6% chọn “rất tin tưởng” và 66,0% ở mức “khá tin tưởng”, tổng cộng đạt 92,7%. Điều này cho thấy công chúng có xu hướng dành nhiều niềm tin hơn cho các cơ quan đại diện chính thức như Chính phủ và Quốc hội, trong khi vẫn giữ thái độ dè dặt với các tổ chức mang tính cạnh tranh quyền lực như đảng phái chính trị. Đồng thời, tỷ lệ “không tin tưởng

chút nào” ở cả ba nhóm chỉ dao động từ 1% đến 1,2%, phản ánh rằng mức độ hoài nghi vẫn hiện hữu nhưng không chiếm tỷ trọng đáng kể trong nhận thức chung của xã hội. Hành động chính trị: Ký kiến nghị và biểu tình ôn hòa phản ánh rõ khoảng cách giữa niềm tin và hành động thực tiễn của công chúng. Với hành động ký đơn kiến nghị, chỉ có 4,3% người được khảo sát từng thực hiện, trong khi 21% cho biết có thể sẽ làm trong tương lai, và phần lớn (74,7%) khẳng định sẽ không bao giờ thực hiện. Đối với tham gia biểu tình ôn hòa, tỷ lệ còn khiêm tốn hơn nhiều: Chỉ 0,5% từng tham gia, 11,4% cân nhắc có thể tham gia, trong khi đa số áp đảo (88,1%) cho rằng họ sẽ không bao giờ tham gia. Những con số này chỉ ra một thực tế rằng, mặc dù niềm tin dành cho các cơ quan chính trị ở mức cao, người dân lại không có xu hướng lựa chọn các hình thức hành động chính trị quần chúng để bày tỏ quan điểm. Từ góc nhìn văn hóa chính trị, điều này cho thấy công chúng có xu hướng đặt niềm tin và kỳ vọng vào bộ máy nhà nước để giải quyết vấn đề, thay vì trực tiếp tham gia vào các hoạt động mang tính phản kháng. Đồng thời, mức độ tham gia thấp vào biểu tình hay kiến nghị cũng phản ánh sự ổn định chính trị, khi các hành vi phản đối hoặc

đòi hỏi thay đổi được kiểm soát và hạn chế mạnh trong đời sống xã hội.

Cơ cấu giới tính khá cân bằng: 45% nam và 55% nữ. Tỷ lệ nữ cao hơn một chút phản ánh đúng thực tế dân số ở nhiều quốc gia, nơi phụ nữ thường chiếm đa số nhẹ. Đây là một yếu tố quan trọng để xem xét mức độ tham gia và niềm tin chính trị có khác biệt theo giới hay không (dù dữ liệu chi tiết chưa phân tách). Tuy nhiên, bản thân tỷ lệ này gợi ý rằng khảo sát mang tính đại diện về giới tính. Trình độ học vấn của mẫu khảo sát cho thấy sự phân bố khá đa dạng, trải dài từ bậc tiểu học đến sau đại học. Trong đó, trình độ phổ thông trung học (Upper secondary) chiếm tỷ trọng cao nhất với 39,8%, phản ánh rằng đây là ngưỡng học vấn phổ biến nhất trong cộng đồng người tham gia. Tỷ lệ đạt trình độ đại học hoặc tương đương chiếm 13,3%, trong khi nhóm có trình độ sau đại học lại khá khiêm tốn, chỉ ở mức 1,2%. Ở chiều ngược lại, nhóm có học vấn thấp hơn, bao gồm tiểu học hoặc chưa từng đi học, chiếm khoảng 8,5%. Sự phân bố này cho thấy phần đông người tham gia khảo sát chủ yếu dừng lại ở bậc phổ thông hoặc trung cấp, chỉ có một tỷ lệ nhỏ tiếp cận các bậc giáo dục cao hơn. Đây là yếu tố quan trọng có thể ảnh hưởng đến mức độ tham gia chính trị, bởi nhiều nghiên cứu quốc tế chỉ ra rằng những người có học vấn cao thường có xu hướng tham gia nhiều hơn vào các hoạt động dân sự và chính trị. Tuy nhiên, trong bối cảnh của mẫu khảo sát này, dù có sự hiện diện của nhóm trình độ cao, mức độ tham gia chính trị vẫn nhìn chung thấp, phản ánh sự khác biệt giữa tiềm năng lý thuyết và thực tế hành động trong môi trường chính trị xã hội hiện nay. Thang thu nhập của người tham gia khảo sát cho thấy sự phân bố không đồng đều, với sự tập trung chủ yếu ở nhóm trung bình. Cụ thể, bậc 5 (35,8%) và bậc 6 (19,6%) chiếm tỷ trọng lớn nhất, phản ánh rằng phần đông người dân nằm trong nhóm thu nhập trung lưu. Trong khi đó, các bậc thu nhập cao hơn như bậc 9 và

bậc 10 chỉ chiếm khoảng 1,2% tổng mẫu, cho thấy số lượng người có thu nhập cao là rất hạn chế. Ở chiều ngược lại, các bậc thu nhập thấp (từ 1-3) chiếm 14,4%, cho thấy nhóm nghèo và cận nghèo tuy có nhưng không quá áp đảo. Từ đó, có thể hình dung cơ cấu thu nhập mang hình dạng “tháp”, trong đó tầng trung lưu chiếm ưu thế, trong khi nhóm giàu và nhóm nghèo đều tương đối nhỏ. Cấu trúc này gợi ý một xã hội có phân tầng kinh tế rõ rệt nhưng vẫn thiên về xu hướng “trung lưu mở rộng”, nơi phần lớn dân cư duy trì được mức sống trung bình. Đây có thể là một trong những nguyên nhân giải thích tại sao mức độ hài lòng và niềm tin vào hệ thống chính trị vẫn cao, bởi nhóm trung lưu thường có xu hướng ủng hộ sự ổn định và duy trì trật tự xã hội.

Kết quả nghiên cứu thống kê cho thấy tỷ lệ người dân có niềm tin cao (trùng ứng với giá trị 3 và 4 trên thang đo 1-4) vào các thể chế chính trị là khá cao: Chính phủ (63,9%), Quốc hội (57,6%) và các Đảng phái chính trị (55,4%). Điều này phản ánh một mức độ ủng hộ đáng kể của công chúng đối với hệ thống chính trị hiện hành. Về mức độ tham gia chính trị, tỷ lệ người đã từng hoặc có thể ký kiến nghị là 15,6%, trong khi tỷ lệ này với hoạt động biểu tình hợp pháp là 10,4%. Những con số này tương đối thấp so với các hình thức tham gia phổ biến hơn như bầu cử, nhưng vẫn cho thấy một bộ phận công dân sẵn sàng sử dụng các hình thức tham gia này. Ý nghĩa thống kê tổng quan từ toàn bộ dữ liệu khảo sát cho thấy một bức tranh xã hội khá đặc trưng, kết hợp giữa mức độ tin tưởng cao và sự ổn định chính trị. Trước hết, có thể nhận thấy niềm tin chính trị của công chúng ở mức cao, đặc biệt dành cho Chính phủ và Quốc hội, trong khi niềm tin đối với các đảng chính trị thấp hơn đôi chút nhưng vẫn ở ngưỡng tích cực. Tuy nhiên, một nghịch lý đáng chú ý là khoảng cách giữa niềm tin và hành động: Dù người dân thể hiện sự tin tưởng, họ lại không mấy sẵn sàng tham gia trực tiếp

vào các hoạt động chính trị như ký kiến nghị hay biểu tình ôn hòa. Điều này cho thấy niềm tin đặt nặng vào hệ thống đại diện hơn là hành động cá nhân. Về mặt nhân khẩu học, dữ liệu phản ánh một cấu trúc cân bằng, với phân bố giới tính tương đối đại diện, trình độ học vấn đa dạng, và thu nhập tập trung chủ yếu ở tầng trung lưu. Chính đặc điểm này góp phần giải thích cho mức độ ổn định xã hội, khi đa số công chúng hài lòng với hiện trạng và ít có xu hướng phản kháng. Tuy nhiên, bên cạnh mặt tích cực về sự ổn định, kết quả cũng gợi mở những hạn chế liên quan đến mức độ dân chủ tham gia, khi sự tham gia chính trị trực tiếp của công chúng vẫn ở mức thấp, dẫn đến nguy cơ thiếu đi những kênh phản biện và đối thoại xã hội cần thiết cho sự phát triển bền vững.

Kết quả phân tích hồi quy tuyến tính nhằm tìm hiểu các yếu tố dự báo hành động chính trị – ký đơn kiến nghị (Political action: Signing a petition) dựa trên những biến độc lập gồm: Giới tính, năm sinh, trình độ học vấn, niềm tin vào Chính phủ đã mang lại một số phát hiện quan trọng cả về mặt thống kê và ý nghĩa thực tiễn. Hệ số $R = 0,252$ và $R \text{ Square} = 0,063$ cho thấy mô hình chỉ giải thích được 6,3% sự biến thiên của hành vi ký đơn kiến nghị. Mặc dù tỷ lệ giải thích còn thấp, đây là điều thường thấy trong nghiên cứu xã hội học và khoa học chính trị, khi hành vi con người chịu tác động của nhiều yếu tố phức tạp, khó có thể giải thích toàn bộ bằng một số biến đơn lẻ. Chỉ số Adjusted $R \text{ Square} = 0,060$ gần sát với R^2 , chứng tỏ mô hình không bị suy giảm nhiều về mức độ phù hợp khi điều chỉnh cho số lượng biến độc lập. Sai số chuẩn của ước lượng (Std. Error = 0,529) cho thấy mức độ phân tán tương đối ổn định. Như vậy, dù mô hình không có sức mạnh dự báo cao, nhưng vẫn có ý nghĩa trong việc chỉ ra một số yếu tố quan trọng ảnh hưởng đến hành vi chính trị. Bảng ANOVA cho thấy $F = 20,347$ với mức ý nghĩa Sig. = 0,000, khẳng định mô hình hồi quy có ý nghĩa thống

kê tổng thể. Điều này có nghĩa là tập hợp các biến độc lập được đưa vào có ảnh hưởng đáng kể đến biến phụ thuộc (ký kiến nghị), và kết quả không phải ngẫu nhiên. Nói cách khác, ít nhất một trong các biến độc lập có tác động thực sự đến khả năng tham gia hành động chính trị này. Hệ số tương quan Pearson giữa niềm tin vào Chính phủ và hành động ký đơn kiến nghị là $-0,058$, với mức ý nghĩa $p = 0,052$. Mặc dù giá trị này không đạt mức ý nghĩa thống kê thông thường ($p < 0,05$), nó cho thấy một xu hướng nghịch biến nhẹ: Những người càng tin tưởng vào Chính phủ thì càng ít có khả năng ký đơn kiến nghị. Xu hướng này phù hợp với lý thuyết chính trị học: Khi người dân tin tưởng vào bộ máy chính quyền, họ ít cảm thấy cần thiết phải sử dụng các kênh hành động trực tiếp để bày tỏ bất đồng hoặc thúc đẩy thay đổi. Bảng Coefficients chỉ ra mức độ tác động của từng biến độc lập đến hành vi ký đơn kiến nghị, qua đó cho thấy những khác biệt đáng chú ý. Trước hết, niềm tin vào Chính phủ có hệ số hồi quy $B = -0,027$ và Beta chuẩn hóa $-0,030$, nhưng không đạt ý nghĩa thống kê ($p = 0,279$). Điều này cho thấy dù có xu hướng tác động âm tức người càng tin vào Chính phủ thì khả năng ký đơn kiến nghị càng thấp nhưng mức ảnh hưởng này không đáng kể khi xét đồng thời với các yếu tố khác.

Đáng chú ý, kết quả phân tích hồi quy logistic còn cho thấy Giới tính là yếu tố có ý nghĩa thống kê ($p = 0,001$) chỉ rõ rằng nam giới tích cực hơn trong ký kiến nghị và giới tính là một yếu tố có ảnh hưởng rõ rệt, với $B = 0,098$, Beta chuẩn hóa $0,090$ và có ý nghĩa thống kê cao ($p = 0,001$). Kết quả này khẳng định sự khác biệt giới đóng vai trò trong hành vi chính trị, cụ thể nam giới có xu hướng ký đơn kiến nghị nhiều hơn nữ giới, phù hợp với các nghiên cứu so sánh quốc tế khi nam thường tích cực hơn trong các hành động công khai. Đối với năm sinh, hệ số $B = 0,001$ và không có ý nghĩa thống kê ($p = 0,261$), cho thấy tuổi tác hay sự

khác biệt thể hệ không phải là yếu tố quyết định trong hành vi này. Học vấn có tác động nghịch mạnh và có ý nghĩa thống kê cao với kết quả trình độ học vấn lại thể hiện tác động mạnh mẽ và bất ngờ nhất, với $B = -0,086$, Beta chuẩn hóa $-0,238$ và mức ý nghĩa $p = 0,000$. Kết quả này phản ánh mối quan hệ nghịch có ý nghĩa: người có học vấn càng cao thì càng ít khả năng ký đơn kiến nghị. Điều này cho thấy niềm tin cao không nhất thiết dẫn tới hành động chính trị cao, và những người học vấn cao lại có xu hướng hành động thận trọng hơn. Đây là một phát hiện thú vị, trái với giả thuyết phổ biến vốn cho rằng học vấn cao sẽ thúc đẩy sự tham gia chính trị. Một cách lý giải hợp lý là trong bối cảnh xã hội cụ thể, nhóm có học vấn cao có xu hướng tìm đến các kênh chính thống hoặc thể chế hóa để bày tỏ quan điểm, thay vì sử dụng những hình thức trực tiếp như kiến nghị.

2.4. Thảo luận

Justino và Samarin lập luận, niềm tin chính trị trong các xã hội chuyển đổi thường mang tính “văn hóa” hơn là “hiệu suất”, tức là được duy trì bởi giá trị truyền thống và các chuẩn mực xã hội thay vì đánh giá thực chứng về hiệu quả hoạt động của chính phủ [7]. Kết quả nghiên cứu định lượng chỉ ra hai phát hiện nghịch lý nổi bật trong văn hóa chính trị Việt Nam, niềm tin vào Chính phủ là niềm tin mang tính văn hóa, được duy trì qua giá trị truyền thống và ổn định thể chế, thay vì là niềm tin dựa trên hiệu suất chính trị giữa ba yếu tố niềm tin chính trị, trình độ học vấn và mức độ tham gia. Mối quan hệ giữa niềm tin và hành động chính trị tại Việt Nam không tuân theo khuôn mẫu tuyến tính thông thường, mà chịu ảnh hưởng của những đặc điểm văn hóa có thể chế đặc thù. Hai nghịch lý nói trên có thể được xem là hai mặt của cùng một cấu trúc xã hội trong đó niềm tin cao giúp duy trì tính ổn định chính trị, nhưng đồng thời hạn chế sự phát triển của văn hóa phân biện công dân. Nói cách khác, niềm tin chính trị tại Việt Nam mang đặc trưng “ổn định - chấp nhận” phản ánh giai đoạn

chuyển tiếp của xã hội Việt Nam từ mô hình “công dân phục tùng” sang “công dân tham dự”.

3. KẾT LUẬN

Kết quả nghiên cứu củng cố giả thuyết rằng niềm tin thể chế không phải lúc nào cũng là động lực cho hành động chính trị. Niềm tin cao vào Chính phủ có thể phản ánh sự thỏa mãn và chấp nhận ổn định xã hội, hơn là nhu cầu can thiệp, tuy nhiên, mối quan hệ nghịch biến giữa học vấn và hành động chính trị đáng được chú ý như dấu hiệu của chuyển đổi văn hóa chính trị trong xã hội đang phát triển. Trước hết, niềm tin vào Chính phủ không có ảnh hưởng trực tiếp đáng kể, mặc dù có xu hướng nghịch biến nhẹ, nghĩa là người càng tin tưởng vào Chính phủ thì khả năng ký kiến nghị có phần giảm đi, nhưng tác động này không mạnh và thiếu ý nghĩa thống kê. Trái lại, giới tính nổi lên như một yếu tố dự báo quan trọng, phản ánh sự khác biệt rõ rệt giữa nam và nữ; nam giới có xu hướng ký đơn kiến nghị nhiều hơn, gợi mở vai trò của yếu tố văn hóa - xã hội trong hành vi chính trị. Trình độ học vấn là biến có ảnh hưởng mạnh mẽ nhất, song kết quả lại bất ngờ khi cho thấy mối quan hệ nghịch: những cá nhân có học vấn cao lại ít tham gia ký đơn kiến nghị hơn. Đây là điểm trái ngược với nhiều giả thuyết phổ biến, vốn cho rằng học vấn cao thường thúc đẩy sự tham gia chính trị; kết quả này có thể được lý giải bởi xu hướng của nhóm có học vấn cao tìm đến các kênh chính thống, thay vì lựa chọn hình thức trực tiếp như kiến nghị. Ngược lại, tuổi tác không có tác động rõ rệt, cho thấy hành vi này ít phụ thuộc vào khác biệt thế hệ. Dù mô hình hồi quy có ý nghĩa thống kê tổng thể, nhưng khả năng giải thích hành vi vẫn khá hạn chế ($R^2 = 6,3\%$), cho thấy còn nhiều yếu tố khác như niềm tin vào dân chủ, nhận thức về hiệu quả hành động tập thể, hay môi trường pháp lý có thể đóng vai trò quan trọng hơn. Kết luận rút ra từ phân tích này là hành vi ký đơn kiến nghị không phải là một thực tiễn phổ biến, cũng không thể dễ dàng dự đoán chỉ dựa trên một vài đặc điểm

nhân khẩu chính trị cơ bản. Mặc dù giới tính và học vấn nổi bật như những yếu tố đáng chú ý, song bản thân niềm tin vào Chính phủ và yếu tố tuổi tác lại không có giá trị giải thích nhiều. Điều này phản ánh tính phức tạp của hành vi chính trị trong bối cảnh xã hội hiện đại, nơi niềm tin cao không đồng nghĩa với hành động, và học vấn cao không tất yếu kéo theo sự tham gia nhiều hơn vào các hình thức vận động chính trị truyền thống.

Nghiên cứu đóng góp ý nghĩa giá trị lý thuyết thực tiễn trong chính sách công và nghiên

cứu sâu các kiểm định học thuật tương lai rằng chính sách tăng cường tham gia công dân cần hướng đến mở rộng kênh tham gia chính thống và khuyến khích phản biện có trách nhiệm, thay vì chỉ tập trung củng cố lòng tin trong thể chế chính trị văn hóa xã hội đặc thù của riêng Việt Nam. Do đó, để hiểu rõ hơn về động cơ và bối cảnh chi phối hành vi chính trị, cần kết hợp các phân tích định lượng với nghiên cứu định tính nhằm khám phá sâu hơn giá trị, thái độ và môi trường xã hội văn hóa tác động đến quyết định tham gia của từng cá nhân.

TÀI LIỆU THAM KHẢO

- [1] Almond, G. A., & Verba, S. (2015), *The civic culture: Political attitudes and democracy in five nations*.
- [2] Easton, D. (1965), *A Systems Analysis of Political Life*, New York: Wiley.
- [3] Gamson, W. A. (1968), *Power and Discontent*, Homewood, IL: Dorsey Press.
- [4] Gellner, E. (1994), *Conditions of Liberty: Civil Society and Its Rivals*, New York: Penguin Books.
- [5] Hooghe, M., & Marien, S. (2013), *A comparative analysis of the relation between political trust and forms of political participation in Europe*, European Journal of Political Research.
- [6] Inglehart, R., & Welzel, C. (2005), *Modernization, Cultural Change, and Democracy: The Human Development Sequence*, Cambridge University Press.
- [7] Justino, P., & Samarin, M. (2025), *Trust in a Changing World*, Cambridge University Press.
- [8] Levi, M., & Stoker, L. (2000), *Political trust and trustworthiness*, Annual review of political science.
- [9] Mishler, W., & Rose, R. (2001), *What Are the Origins of Political Trust? Testing Institutional and Cultural Theories in Post-Communist Societies*, Comparative Political Studies.
- [10] Pop-Eleches, G. (2014), *Communist Development and the Post-Communist Democratic Deficit*, Cambridge: Cambridge University Press.
- [11] Wells-Dang, A., Thai, L. K., & Lam, N. T. (2015), *Between Trust and Structure: Citizen Participation and Local Elections in Viet Nam*, UNDP & Oxfam.
- [12] Zeng, X., Xing, D., Zhan, Q., & Mu, X. (2025), *National risk preference, insurance development and exports-a study based on the world values survey*, International Review of Financial Analysis.