

Bảo tồn di sản kiến trúc Tòa án nhân dân Thành phố Hồ Chí Minh

Conserving the architectural heritage of the people's court of Ho Chi Minh City

> **THS.KTS PHAN THỊ DIỆU HẰNG**

Bộ môn xây dựng, Khoa Kỹ thuật và Công nghệ, Trường Đại học Quy Nhơn.

TÓM TẮT:

Tòa án Nhân dân TP.HCM là một công trình lịch sử đã được trùng tu theo đúng nguyên tắc: Các yếu tố nguyên gốc được giữ lại tối đa và tòa nhà được sử dụng theo công năng cũ là tòa án thay vì bị biến thành bảo tàng. Đây là một ví dụ điển hình cho công tác bảo tồn các di sản ở TP.HCM. Bài báo mô tả và so sánh tình trạng của tòa nhà trước và sau khi trùng tu, đánh giá các tác động của bảo tồn lên công trình.

Từ khóa: Di sản kiến trúc; bảo tồn; trùng tu

ABSTRACT:

The People's Court of Ho Chi Minh City is a historical building in which was restored in a correct method: Authentic details were remained as much as possible and the building still be used as a law court, instead of becoming a museum. That is a case study for conservation of architectural heritages in Ho Chi Minh city. This article will describe and compare the status of the building before and after restoration, then evaluate the effects of conservation on this building.

Keyword: Architectural heritage; conservation; restoration

DẪN NHẬP

Di sản là yếu tố cốt lõi của văn hóa, là tài sản mà thế hệ trước để lại cho chúng ta. Bảo tồn di sản văn hóa là giữ gìn và lưu truyền tài sản đó cho thế hệ sau. Trong sự vận động phát triển của xã hội, di sản văn hóa luôn đứng trước nguy cơ bị biến dạng hoặc xóa bỏ. Di sản kiến trúc là bộ phận chịu ảnh hưởng nặng nhất từ quá trình phát triển và đô thị hóa. Tại các đô thị ở Việt Nam, di sản kiến trúc đã và đang bị đe dọa nghiêm trọng bởi tác động của thời gian, thiên tai, chiến tranh... Việc chưa nhận thức được giá trị của di sản và cho rằng bảo tồn di sản sẽ cản trở sự phát triển, cộng với sự cứng nhắc trong cách đánh giá, quản lý di sản dẫn đến nhiều di sản chưa được xếp hạng đã bị đập phá, hạ giải.

Năm 2016, di tích kiến trúc Tòa án nhân dân thành phố Hồ Chí Minh (TAND TP.HCM) được khởi công trùng tu. Đây là di sản có giá trị lịch sử, kiến trúc nổi bật của TP.HCM do đó công việc bảo tồn, trùng tu công trình này có thể tác động đến nhận định của cộng

đồng về di sản. Dự án tu bổ và bảo tồn TAND TP.HCM được đầu tư và chuẩn bị kỹ lưỡng về mặt chuyên môn, được đánh giá cao từ các chuyên gia. Đây có thể coi là bước đi đúng hướng, đem lại kết quả khả quan đầu tiên của bảo tồn di sản thành phố. Thực tiễn từ dự án này cũng sẽ là cơ sở cho lý luận về bảo tồn ở TP.HCM.

NỘI DUNG

1. Kiến trúc công trình TAND TP.HCM



Hình 1. TAND TP.HCM hiện nay

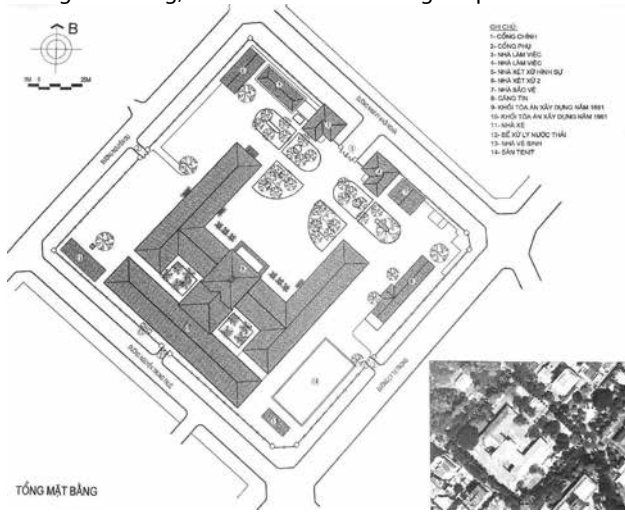
- Bố cục tổng thể:

Tổng thể công trình nguyên gốc năm 1885 là một cụm kiến trúc gồm: khối chính có chức năng xét xử và làm việc, hai khối tiếp nhận đơn phía trước, hai khối phụ phía sau. Tất cả đối xứng qua trục trung tâm khu đất. Khối nhà chính đặt cân đối trong khu đất, xoay mặt tiền phía đường Nam Kỳ khởi nghĩa, với khoảng lùi 42m. Năm 1961 hai khối phụ phía sau đã được thay bằng một khối ngang 3 tầng, tiếp giáp với mặt lưng của khối nguyên gốc, giữa hai công trình hình thành giếng trời. Bố cục vẫn theo nguyên tắc đối xứng, từ trước ra sau tạo thành một khối thống nhất. Từ năm 1975 đến nay, do nhu cầu sử dụng, 4 cơ quan tiếp quản, đã xây dựng trong khuôn viên công trình: 2 nhà xét xử mặt đường Nguyễn Du, nhà bảo vệ và nhà làm việc mặt đường Nam Kỳ khởi nghĩa, nhà xe và căn tin mặt đường Lý Tự Trọng.

- Bố cục mặt bằng

Khối nguyên gốc có mặt bằng hình chữ H, gồm dãy ngang ở giữa, và hai dãy dọc hai bên, được nối với nhau bằng hành lang bao quanh sân trong. Dãy ngang là các phòng xử án và sảnh tầng; hai dãy dọc hai bên là các phòng làm việc. Tòa nhà có ba tầng: Tầng bán hầm, tầng trệt, tầng lầu 1. Tòa nhà nguyên gốc có diện tích sử dụng 11738,6m², trong đó phần diện tích sảnh, hành lang chiếm tỷ lệ khá lớn. Tầng bán hầm được sử dụng làm kho và vệ sinh thay đồ của nhân viên, thẩm phán. Giai đoạn sau năm 1975, tầng hầm đã được tận dụng phòng làm việc. Khối mở rộng 1961 gồm 3 tầng với các phòng làm việc, phòng họp tổ chức kiểu hành lang bên, kết nối với

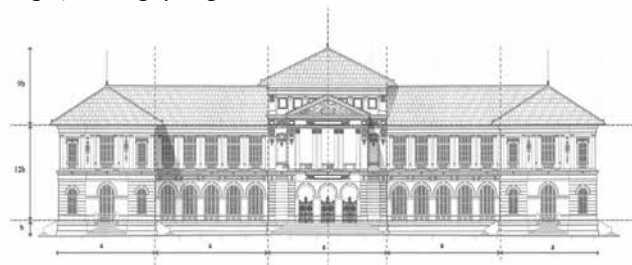
phòng xét xử ở khối nguyên gốc. Hai nút giao thông ở hai đầu kết nối từ tầng hầm đến tầng lầu. Đoạn giữa hai khối công trình được nối bằng hành lang, hình thành hai sân trong khép kín.



Hình 2. Mặt bằng tổng thể [1]

- Thiết kế mặt đứng

Khối nhà chính (nguyên gốc) có chiều cao (tính tới đỉnh mái trung tâm) là 23m, chia làm 3 phần theo phương đứng: Phần bệ là phần nổi của hầm (1,7m), phần thân gồm tầng trệt và tầng lầu 1 (12,3m) và phần mái dốc (9m). Tầng trệt kết cấu cuốn vòm gạch cùng cửa sổ lá sách. Tầng lầu sử dụng thức cột cổ điển Hy Lạp như Tuscan, Ionic, Corinthian cùng với lan can con tiện. Cửa sổ, cửa đi mặt tiền là cửa lá sách, có chiều cao tương đương chiều cao tầng. Khối sảnh trung tâm được nhấn mạnh với phần mái nhô cao và cột vuông hai bên. Phần tiền sảnh vươn ra phía trước, nổi bật với các cột Corinthian đỡ phần trần tường có phù điêu trang trí. Khối nhà mở rộng có chiều cao tương đương khối nguyên gốc (trừ phần sảnh) Thiết kế mang tính kế thừa các nguyên tắc đối xứng và phân đoạn trên mặt đứng, kể cả hình thức màu sắc và các chi tiết trang trí cũng tương tự khối nguyên gốc.



Hình 3. Tỷ lệ và chi tiết mặt đứng

- Trang trí, điêu khắc

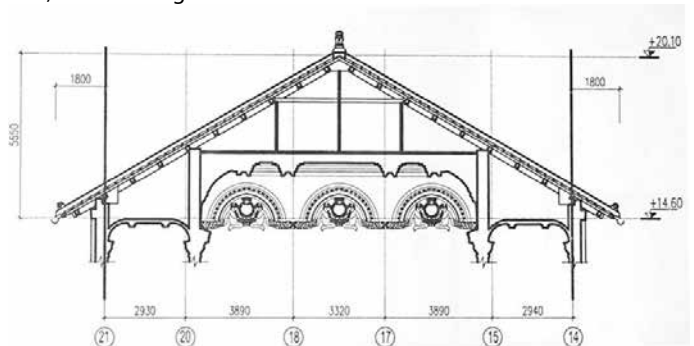
Công trình có hệ thống trang trí, điêu khắc, tranh tường phong phú, mang giá trị thẩm mỹ cao, chủ yếu theo phong cách cổ điển, có pha trộn Baroque, Rococo, chi tiết bản địa... Trên hai trụ cổng là đầu tượng nàng Marianne đặt trên cuốn sách. Bên dưới là đầu sư tử treo biểu tượng thanh kiếm và cành cây đối xứng nhau, ở giữa là hai chữ cái RF (République Française - Cộng hòa Pháp). Trên trần tường trung tâm tòa nhà là bức phù điêu mô tả các hình tượng: nữ thần Công lý (Justitia), tay phải cầm kiếm, tay trái cầm sách Bộ luật (Code). Hai bên nữ thần là hai người bán xức, một nam một nữ với trang phục truyền thống. Xung quanh là trang trí cành cọ, nhánh olive, góc bên phải có những tàu lá chuối và bụi môn. Trên lanh tô, các vị trí điểm nhấn như đầu hồi, khối trung tâm có trang trí phù điêu hoa lá, hình tượng cân cân, sư tử, mặt người cổ điển.



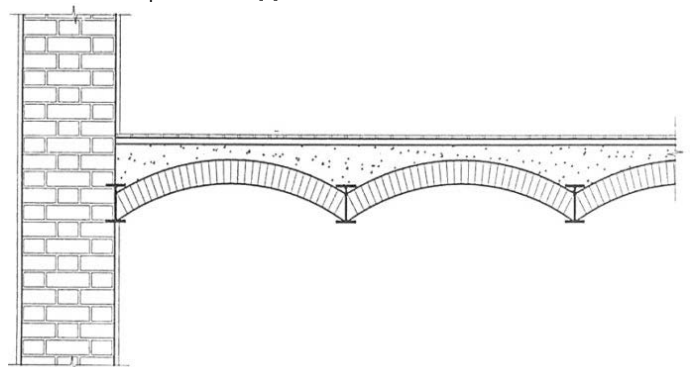
Hình 4. Phù điêu trên trần tường [1]

- Kết cấu, vật liệu

Khối nhà nguyên gốc có kết cấu chủ yếu là sàn dầm thép hình và gạch cuốn vòm. Vật liệu xây dựng chủ yếu là gạch, vữa, vữa tam hợp, vữa xi măng. Khối nhà mở rộng có kết cấu BTCT. Tòa nhà có 3 bộ mái: Bộ mái cao khu vực sảnh, 2 bộ mái thấp hơn ở khối xây năm 1885 và 1965. Khung mái gồm vì kèo thép chữ I đúc nguyên chiếc, xà gỗ, cầu phong, li tò bằng gỗ, lợp ngói Tuile D'Indochine. Gạch lát nền là gạch bông trắng men, các bậc cấp được lát đá. Một số vật liệu được nhập từ Pháp: đá granit ốp mặt bậc thang chính, cổng bông sắt. Các chi tiết trang trí được làm bằng thạch cao cho nội thất và bằng xi măng cho phần ngoại thất. Lớp sơn nguyên gốc thuộc hệ dầu, có màu vàng ảm.



Hình 5. Cấu tạo mái và vòm [1]



Hình 6. Kết cấu thép I và vòm gạch [1]

2. Hiện trạng công trình

- Hiện trạng kết cấu

Kết cấu gạch đá của khối nhà chính sau hơn 100 năm sử dụng vẫn đạt yêu cầu về khả năng chịu lực, một số khu vực bị thấm ẩm cần được xử lý. Kết cấu thép phân mái vẫn đảm bảo chịu lực nhưng đã bị rỉ sét khá nhiều. Riêng phần mái khu vực cầu thang chính (phần rập nối giữa khối 1885 và khối 1965) đã xuống cấp khá nghiêm trọng. Trần mái sử dụng thép I khoảng 1m xây gạch cuốn có xuất hiện vết nứt nhỏ. Các kết cấu chịu lực của sàn có khả năng chịu lực tốt, tuy nhiên sàn có kết cấu thép I xây vòm gạch cần được xử lý chống rung tại các khu vực không gian lớn. [1]

- Hiện trạng vỏ bao che

Toàn bộ hệ mái xuống cấp nghiêm trọng, nhiều vị trí dột nước, ảnh hưởng đến vật liệu bên trong. 60% ngói hiện hữu nứt vỡ, hư hỏng, không đồng nhất về kích thước và mẫu mã; 85% xà gỗ, cầu phong, li tò gỗ nấm mốc, hư hỏng; 100% hệ thép kết cấu mái bằng thép bị rỉ sét. Mái khu vực tiếp giáp giữa công trình nguyên gốc và khối mở rộng bị thấm dột, rêu mốc.

Toàn bộ phần thân nhà đã qua tô trát, quét vôi, sơn nước nhiều lần không còn như nguyên gốc. Các lớp phủ này không đảm bảo tiêu chuẩn kỹ thuật, xử lý không đồng bộ cộng với tác động của tự nhiên, sinh hoạt đã khiến bề mặt hoàn thiện bị ẩm mốc, bong tróc đến 50% diện tích, ảnh hưởng lớn đến vẻ mỹ quan của công trình.

Nhiều vị trí tường ngoại thất bị hư hại nặng, lộ cả gạch xây. Chân tường bị bám rêu, ổ nước, xuất hiện vết nứt dài trên bề mặt vữa, thực vật bám trên tường. 30% hoa văn, phù điêu, gờ chỉ, đầu cột... bị rêu mốc, sứt vỡ, kết cấu bên trong (thạch cao, rơm) đã mục rỗng. Các chi tiết qua nhiều lần sơn quét bị lu khối, không còn rõ nét, làm giảm giá trị mỹ thuật.

Cửa sổ, cửa đi lá sách mặt ngoài làm bằng gỗ xuống cấp dù đã qua sơn sửa nhiều lần. Một số cửa gỗ bị thay bằng cửa pa nô kính khung nhôm do nhu cầu dùng máy lạnh. Trong tổng số 422 chủng loại cửa có 50.3% cửa nguyên gốc, 49% cửa bị hư hỏng, hoặc sửa chữa không theo nguyên gốc.



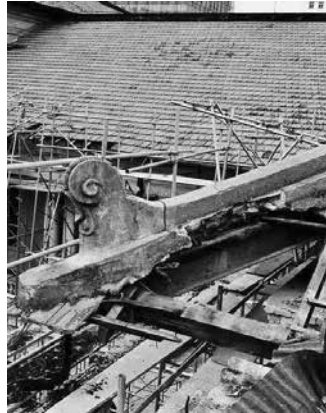
Hình 7. Hiện trạng tường, cửa [1]

- Hiện trạng không gian nội thất

Trong quá trình sử dụng sau năm 1975, để đáp ứng nhu cầu phát sinh, không gian nội thất đã bị cơ nới, cải tạo khác nguyên gốc. Hành lang ngoài các phòng làm việc bị ngăn chia bằng vách gỗ, làm hạn chế chiếu sáng và thông gió tự nhiên. Các khu vệ sinh, thang phụ được bổ sung nhưng hầu hết đã bị xuống cấp. Tường nội thất đa số bị thấm nước, bong tróc lớp hoàn thiện hoặc bị quét vôi phủ. 50% gạch lát sàn nứt vỡ, mất men, biến màu. Trần bị hư hại do thấm nước từ nhà vệ sinh, máng xối, nhiều vị trí bị hoen ố, bong tróc, nặng nhất là sảnh lớn và hai phòng xối.



Hình 9. Hiện trạng trần nội thất [1]



Hình 8. Hiện trạng mái [1]



Hình 10. Hiện trạng tầng hầm [1]

- Hiện trạng tầng hầm

Tầng hầm có cấu tạo đặc biệt: Sàn thép và cuộn vòm, mang dấu ấn lịch sử của kỹ thuật xây dựng. Do nền móng được xử lý tốt, có tính tới sự thông thoáng cho tầng hầm nên độ ẩm không khí không cao, mức độ xuống cấp chưa tới mức nghiêm trọng. Tuy nhiên toàn bộ hệ thống tường bao, phần chìm dưới cote đất tự nhiên đã xuất hiện thấm nước loang lổ, bong tróc, ảnh hưởng rất nhiều đến vi khí hậu và giá trị sử dụng của tầng hầm. Nguyên nhân do nước xả từ máy điều hòa không khí và nước rỉ từ hệ thống cấp thoát nước bị vỡ chảy ra thấm xuống nền đất tự nhiên, thấm thấu qua tường, thấm vào tầng hầm.[1]

- Hiện trạng hạ tầng kỹ thuật

Về hệ thống cấp thoát nước: Trước kia mạng lưới cấp nước trong công trình được sử dụng bằng ống sắt, do thời gian dài đã bị hư mục và được thay thế bằng ống nhựa PVC, hệ thống thu nước: 90% hệ thống máng thoát nước mái hư hỏng. Ống thoát nước đứng chạy dọc cột và tường ngoài, toàn bộ bị rỉ sét, gây hoen ố, rêu mốc, mất mỹ quan.



Hình 11. Hệ thống dây điện chằng chịt [1]



Hình 12. Ống nước nứt vỡ [1]

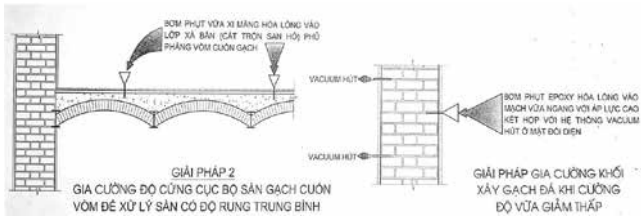


Hình 13. Hệ thống thu nước [1]

3. Các giải pháp tu bổ, bảo tồn đã được thực hiện

- Giải pháp gia cố kết cấu

Móng gạch đá được gia cố bằng cách xi măng hóa cứng nền đất thông qua hệ thống ống sắt (bơm phụt vữa xi măng áp lực cao). Mặt bằng móng của công trình có ép cọc nhồi xi măng khóa cứng chu vi. Tường gạch đất sét nung được gia cường bằng cột BTCT hoặc thép liên kết vào khối xây tường gạch dưới dạng kết cấu tổ hợp. Sàn gạch cuộn vòm được gia cường bằng cách bơm phụt xi măng vào lớp phủ mặt trên đỉnh vòm để tạo thành khối cứng toàn bộ vòm gạch và lớp phủ. Để tăng cường ổn định tổng thể kết cấu, hệ giằng thép được căng bằng kích và khóa cứng vào tường theo trục gối giằng. Giải pháp gia cố kết cấu đã tăng cường khả năng chịu lực, đảm bảo độ bền vững của công trình mà không làm ảnh hưởng thẩm mỹ bề mặt di sản. Giải pháp bảo tồn được nghiên cứu và đưa ra cụ thể với từng hệ kết cấu.



Hình 14. Giải pháp gia cố kết cấu [2]

- Giải pháp phục hồi vỏ bao che

Hệ mái được sửa chữa, phục chế lại tất cả phần kết cấu thép bị rỉ sét, sơn chống rỉ sét toàn bộ hệ thống vì kèo thép. Giải pháp thay mới toàn bộ hệ xà gỗ, cấu phong, li tô bằng gỗ công nghiệp thích hợp; thay mới toàn bộ ngói hư hỏng bằng công nghệ hiện đại là chưa thỏa đáng vì thiếu bước hạ giải đánh giá cấu kiện và việc thay thế hoàn toàn bằng chất liệu mới sẽ vi phạm tính nguyên gốc của di tích. Việc phục hồi phần thân nhà đã được thực hiện qua nhiều công đoạn: Bảo tồn tối đa các mảng tường có trang trí hoa văn, chỉ trát lại các mảng tường đã bong tróc; Thực hiện việc tư liệu hóa bằng hình ảnh và bản vẽ toàn bộ công trình; Trát toàn bộ lớp vữa tô ngoài và trong công trình, kết hợp phương pháp bơm nước áp lực cao và phương pháp thủ công.[2]

Riêng các bức phù điêu, đầu cột, gờ chỉ được bóc tách toàn bộ các lớp quét cho tới lớp hoàn thiện nguyên bản bằng phương pháp thủ công, tránh tối đa việc làm vỡ hoặc sứt mẻ các chi tiết. Bước tiếp theo là làm sạch bề mặt phần vật liệu đã được bóc lộ thiên, cuối cùng là tô trát, sơn bả lại theo đúng nguyên mẫu.

Toàn bộ hệ thống cửa, khuôn bao bằng gỗ đã xuống cấp, hư hỏng của công trình được phục chế theo nguyên mẫu bằng gỗ nhóm 2 đã qua xử lý, bổ sung cấu tạo cửa sao cho phù hợp với môi trường hiện đại. Các cửa sổ bị thay thế thành cửa đi (do ngăn chia nơi) cũng được trả về hình dáng và chức năng nguyên gốc.

Giải pháp tu bổ, phục hồi mặt đứng được thực hiện đồng bộ, trả lại bề mặt hoàn thiện như nguyên gốc, đạt tính thẩm mỹ cao, góp phần bộc lộ vẻ đẹp của kiến trúc; đảm bảo an toàn, vệ sinh môi trường và phù hợp với chức năng sử dụng, đảm bảo tính bền vững cho công trình. Giải pháp trùng tu, phục hồi toàn diện đã được thực hiện dựa trên nghiên cứu về hình thức nguyên gốc của di sản.[4]



Hình 15. Mái che bộ phận được phục hồi



Hình 16. Phục hồi hoa văn đầu cột



Hình 17. Thay thế hệ cấu tạo mái



Hình 18. Trát bả, sơn lại tường [2]

- Giải pháp phục hồi không gian nội thất

Toàn bộ các vách ngăn, các mảng tường ngăn chia, khu vệ sinh cơ sở được tháo dỡ, trả lại sự thông thoáng cho hệ thống hành lang. Các vật liệu hoàn thiện nội thất cũng được tu bổ, phục hồi bằng cách thay thế, phục chế. Tường nội thất đã được phục hồi bằng giải pháp trát toàn bộ lớp trát hiện hữu, trát, sơn theo nguyên mẫu. 50% gạch bông lát sàn được thay thế bằng gạch phục chế theo nguyên mẫu, có đánh dấu để phân biệt với nguyên mẫu còn lại. Đá ốp cầu thang chính, tam cấp được thay thế 10% phần bị nứt vỡ.[2] Các viên bị mài mòn bề mặt vẫn được giữ lại để đảm bảo tối đa tính nguyên gốc. Toàn bộ hệ thống lan can, con tiện của cầu thang chính cũng như hệ thống lan can quanh buồng thang được phục chế và bổ sung theo nguyên mẫu: Xây gạch hoàn thiện vữa, sơn dầu. Giải pháp về nội thất đã khôi phục giá trị thích nghi với khí hậu, môi trường, đồng thời, cải tạo môi trường làm việc phù hợp với công năng của tòa án.

- Giải pháp cải tạo tầng hầm

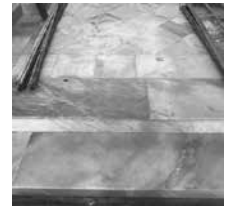
Toàn bộ tầng hầm tu bổ: Xử lý chống nấm, mối mọt theo đúng quy trình; Đục bỏ toàn bộ lớp vữa bị hư mục, bong tróc, xử lý vệ sinh phần cốt, sau đó tô lại theo quy trình và vật liệu căn cứ vào tài liệu báo cáo khảo sát và vật liệu nguyên mẫu của công trình; Nền các không gian được xử lý đồng bộ theo mẫu vật liệu phục chế nguyên gốc, xử lý các tác nhân gây thấm nước tầng hầm theo đúng quy trình kỹ thuật. Sau khi tu bổ, tầng hầm được sử dụng làm văn phòng và không gian trụ trụ phát triển của tòa án. Giải pháp cải tạo tầng hầm nhằm đáp ứng nhu cầu sử dụng và tạo điều kiện cho việc tích hợp công năng trong công trình, góp phần thích ứng giá trị của di sản với xã hội đương đại.



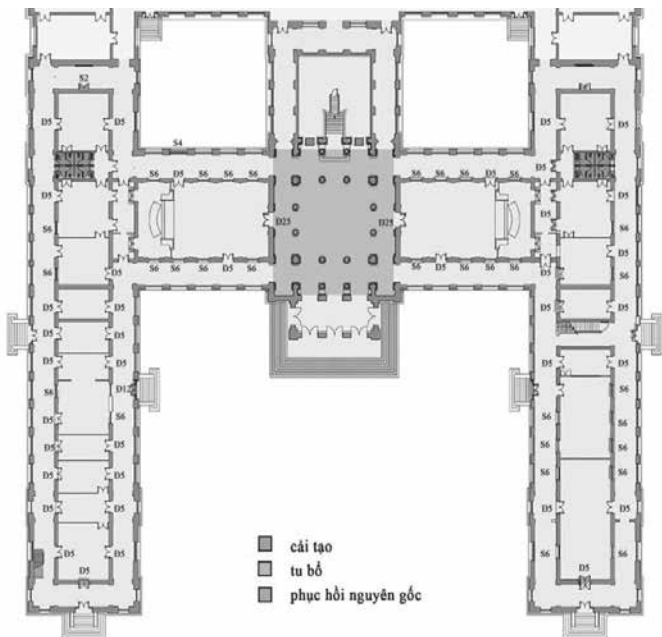
Hình 19. Thay gạch nền



Hình 20. Giữ lại gạch góc



Hình 21. Thay đá ốp mặt cầu thang



Hình 22. Mặt bằng tu bổ, phục hồi tầng trệt [2]



Hình 23. Nội thất phòng xét xử



Hình 24. Đục bỏ phần hư mục của tầng hầm [2]



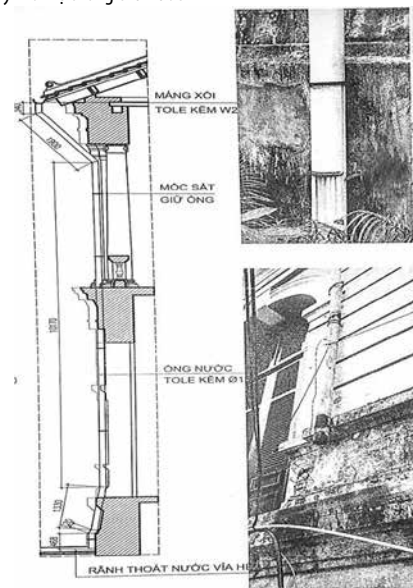
Hình 25. Tầng hầm sau cải tạo

- Giải pháp nâng cấp hạ tầng kỹ thuật

Để ngăn chặn sự xuống cấp và đảm bảo sử dụng lâu dài, dự án đã tiến hành xử lý: Thay mới toàn bộ hệ thống thoát nước mái của công trình bằng máng tôn hợp kim nhôm 250; xử lý chống thấm, rêu mốc khu vực mảng xối tiếp giáp giữa khối nguyên gốc và khối cơ mới. Toàn bộ đường ống thoát nước mái đã được thay bằng ống nhựa đường kính 114 loại đặc biệt có độ bền cao, ít bị biến dạng do tác động của thời tiết, khí hậu, khắc phục cơ bản tình trạng xuống cấp nhanh chóng thường gặp của hệ thống thoát nước mái. Ống thoát nước gắn lên cột tròn đã bị loại bỏ, chỉ để lại ống đi theo cột vuông. Việc này nhằm khôi phục tính thẩm mỹ và nghiêm trang cho tòa án. Hệ thống cấp điện được trang bị mới theo tiêu chuẩn hiện hành, thay thế hệ thống cáp nổi bằng máng cáp để đảm bảo an toàn và thẩm mỹ. Giải pháp xử lý kỹ thuật đã ngăn chặn triệt để nguyên nhân sự xuống cấp của toàn công trình: Rò rỉ từ ống nước ngầm bị vỡ, ống xả máy điều hòa gây thấm các bộ phận công trình. Đồng thời nâng cấp toàn bộ hệ thống hạ tầng kỹ thuật nhằm đảm bảo sử dụng, áp dụng các công nghệ hiện đại.



Hình 26. Thay mới hệ thống thu nước



Hình 27. Cấu tạo thu nước [2]



Hình 28. Nội thất sau khi sửa



Hình 29. Tường rào và công trình phụ

Bên cạnh những kết quả đạt được, công tác tu bổ vẫn còn những hạn chế trong việc phục hồi nguyên gốc di sản (đặc biệt là chất liệu gốc) do nhiều nguyên nhân như điều kiện kinh tế, xã hội; phương tiện kỹ thuật, khoa học...

Do việc trùng tu được thực hiện trong khi vẫn duy trì hoạt động của tòa án nên một số bộ phận không thể hạ giải như cửa phòng xử án, cửa sổ phòng làm việc... Trong quá trình phục hồi màu sơn tường lại không có biện pháp che chắn bảo vệ, dẫn đến ảnh hưởng từ vôi vữa lên các cấu kiện.

Một số tác phẩm mỹ thuật như tranh tường, tác phẩm điêu khắc (tượng trước phòng xử án tầng 2) bị mất, hư hỏng không thể phục hồi vì không có đủ cứ liệu. Do điều kiện kinh tế, kỹ thuật, không thể phục hồi một số vật liệu: máng xối và ống thoát nước bằng gang...

Tổng thể công trình vẫn chưa được bảo tồn, tôn tạo: Các công trình cấp 4 sau năm 1975 đang tồn tại trong khuôn viên một cách thiếu tổ chức, trong khi hai nhà nhận đơn xây năm 1885 vẫn trong tình trạng xuống cấp. Cảnh quan xung quanh, nhất là phía mặt tiền đang khe khuất di sản hệ thống tường rào xuống cấp gây mất thẩm mỹ.

KẾT LUẬN

Công trình TAND TP.HCM là một trong những DSKT Pháp tiêu biểu, có giá trị về mặt kiến trúc, nghệ thuật, lịch sử. Công trình được thiết kế theo phong cách Cổ điển phương Tây nhưng được biến đổi để thích nghi với khí hậu bản địa, kết hợp các thức cột với mái ngói, cửa lá sách... đạt tỷ lệ hài hòa. Sự giao thoa văn hóa Pháp -Việt- Đông Dương thể hiện qua các chi tiết mái, phù điêu. Các hình tượng điêu khắc thể hiện tính nghiêm minh và khoan hồng của pháp luật, tinh thần dân chủ.

Hiện trạng công trình TAND TP.HCM trước khi được trùng tu đã bị xuống cấp do tác động của thời gian và hoạt động của con người làm sai lệch nguyên gốc. Hệ thống cấp thoát nước rò rỉ gây thấm ố, rêu mốc, bong tróc lớp hoàn thiện bề mặt công trình. Để đáp ứng nhu cầu sử dụng phát sinh, hành lang bị ngăn chia, các cửa sổ trở thành cửa đi. Nhiều lần sửa chữa, gây mất đồng bộ, sơn quét làm che phủ, lu mờ các chi tiết.

Ưu điểm của Dự án tu bổ và bảo tồn TAND TP.HCM: Thành công trong việc bảo tồn yếu tố vật thể, những đặc điểm, giá trị vốn có của di tích TAND TP.HCM được đảm bảo không bị sai lệch

hay hủy hoại, mất mát trong quá trình thực hiện tu bổ. Việc phục hồi bộ phận có những cơ sở khoa học chắc chắn và căn cứ xác thực. Tôn trọng các bộ phận bổ sung sau này nhưng có giá trị sử dụng, giá trị thẩm mỹ.

Nhược điểm: Yếu tố phi vật thể của DSKT TAND TP.HCM đang được bảo tồn ở mức độ giữ gìn công năng vốn có, chưa phát huy được vai trò trong xã hội đương đại. Hiện nay, khu vực xung quanh TAND TP.HCM đang thiếu sự quy hoạch hài hòa giữa cũ và mới, không đảm bảo tầm nhìn có thể cảm nhận vẻ đẹp của di sản.

DSKT TAND TP.HCM cần được bảo tồn tính nguyên gốc về yếu tố vật thể bao gồm hình dáng, vật liệu, phong cách kiến trúc và bảo tồn tính nguyên gốc về yếu tố phi vật thể là công năng xét xử cũng như phát huy giá trị văn hóa của công trình trong xã hội đương đại.[3]

TÀI LIỆU THAM KHẢO

- 1) Báo cáo khảo sát hiện trạng Tòa án nhân dân TP.HCM 2006.
- 2) Thuyết minh dự án tu bổ bảo tồn trụ sở Tòa án nhân dân TP.HCM 2009.
- 3) Nguyễn Hạnh Nguyên (2019), "Bảo tồn tối đa tính nguyên gốc: Cách ứng xử đúng nhất với di sản", Tạp chí Kiến trúc 06.
- 4) Nguyễn Khởi (2002), Bảo tồn và trùng tu các di tích kiến trúc, NXB Xây dựng.