



## 2. Mô hình và phương pháp nghiên cứu

### 2.1. Mô hình nghiên cứu

Mô hình nghiên cứu nghiên cứu như sau:

$$Y = b_0 + b_1X_1 + b_2X_2 + b_3X_3 + \dots + b_{12}X_{12} + b_{13}D_1 + \dots + b_{21}D_9 + e$$

*Trong đó:* Y: là biến phụ thuộc - tổng thu nhập cá nhân gia đình (ngàn đồng/năm);  $b_0$ : là hằng số hồi quy;  $b_1, b_2, \dots, b_{21}$ : là hệ số hồi quy; e: là sai số;  $X_1, X_2, \dots, X_{12}$ : các biến độc lập là biến định lượng;  $D_1, D_2, \dots, D_9$ : các biến độc lập biến giả (biến dummy). Các biến là:  $X_1$ : Số năm cưới vợ/chồng (năm);  $X_2$ : Trình độ học vấn (số năm đi học cao nhất);  $X_3$ : Khoảng cách từ nhà đến khu vực nghiên cứu (số km);  $X_4$ : Khoảng cách từ nhà đến nơi làm việc (số km);  $X_5$ : Số lao động trong hộ (số người);  $X_6$ : Tuổi của chủ hộ (tuổi);  $X_7$ : Số con cái của chủ hộ (thang đo Likert 5 bậc);  $X_8$ : Kinh nghiệm làm việc của chủ hộ (số năm);  $X_9$ : Tổng diện tích đất sản xuất ( $m^2$ );  $X_{10}$ : Tỷ lệ thu nhập từ nông nghiệp (%);  $X_{11}$ : Tỷ lệ thu nhập từ công nghiệp (%);  $X_{12}$ : Tỷ lệ thu nhập từ dịch vụ (%);  $D_1$ : Khu vực sinh sống (biến giả);  $D_2$ : Thành phố dân cư của chủ hộ (biến giả);  $D_3$ : Giới tính của chủ hộ (biến giả);  $D_4$ : Chủ hộ có làm việc tại cơ quan (biến giả);  $D_5$ : Chủ hộ thành viên tham gia tổ chức chính trị - xã hội (biến giả);  $D_6$ : Trong năm 2013, hộ có bất động sản (biến giả);  $D_7$ : Hộ có vay vốn tín dụng (biến giả);  $D_8$ : Hộ có máy móc, thiết bị sản xuất (biến giả);  $D_9$ : Hộ có tài sản khác (biến giả).

### 2.2. Phương pháp nghiên cứu

Nghiên cứu thực hiện thông qua hai giai đoạn: nghiên cứu sơ bộ (phương pháp nghiên cứu định tính) và nghiên cứu chính thức (phương pháp nghiên cứu định lượng). Nghiên cứu định tính thực hiện bằng cách chọn ra nhóm vấn đề cần làm việc tại Chi cục Thống kê thị

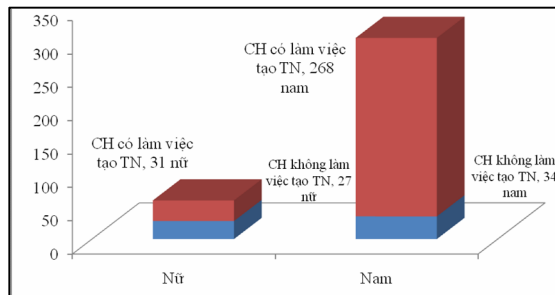
huy/n/th thu c khu v c ng Tháp M i. Nghiên cứu định lượng phân tích các hộ gia đình trên địa bàn để tìm hiểu các nhân tố tác động đến thu nhập hộ gia đình trong khu vực ng Tháp M i. tài sản cố định của hộ gia đình qua việc phân tích các hộ gia đình bằng bảng câu hỏi số sẵn, chọn mẫu theo phương pháp ngẫu nhiên trên địa bàn 6 huy/n/th khu v c ng Tháp M i, tỉnh Long An.

## 3. Kết quả nghiên cứu

### 3.1. Phân tích thống kê mô tả

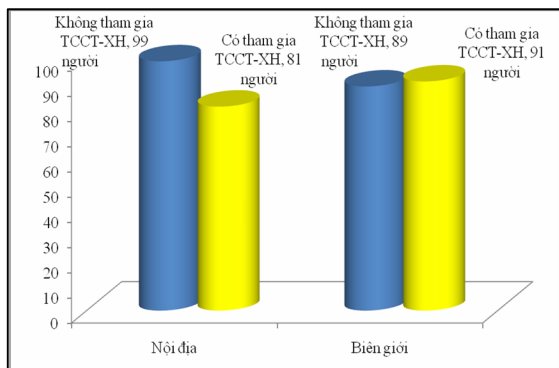
*Tổng quát chung:* Tổng quát chung dao động khá lớn, chủ hộ có tuổi trung bình là 17 tuổi và cao nhất là 70 tuổi, trung bình khoảng 34 đến 60 tuổi. Tuổi của chủ hộ trung bình vào mức trên 30 đến khoảng 60 tuổi là phù hợp, nghề nghiệp chủ hộ trong tổng số này là lao động. Về mặt xã hội, chủ hộ đa phần có việc làm tại cơ quan và có nghề nghiệp thu nhập cá nhân gia đình.

*Giới tính và việc làm của chủ hộ:* Trong tổng số 360 mẫu khảo sát, có tổng cộng 302 hộ gia đình, chiếm 83,9% mẫu nghiên cứu, còn lại chỉ có 58 hộ, chiếm 16,1% mẫu có chủ hộ là nông dân. Trong 302 hộ gia đình là nam giới, có tổng cộng 268 hộ gia đình có việc làm tại cơ quan, 34 hộ gia đình (gần 10%) không có việc làm tại cơ quan thu nhập, trong khi số giới tính nữ chỉ có 34 hộ gia đình không có việc làm tại cơ quan thu nhập và số không có việc làm tại cơ quan thu nhập cũng không có việc làm tại cơ quan thu nhập.



Hình 1: Giới tính của chủ hộ và việc làm

*Khu v c sinh s ng và vi c tham gia các t ch c chính tr - xã h i:* Khu v c biên gi i có s l ng ng i tham gia vào các t ch c nh : H i Nông dân, oàn Thanh niên, H i Ph n , H i C u chi n binh, Liên oàn Lao ng, M t tr n T qu c... t ng ng, th m chí nhi u h n so v i khu v c n i a (biên gi i là 91 ng i, n i a là 81 ng i).

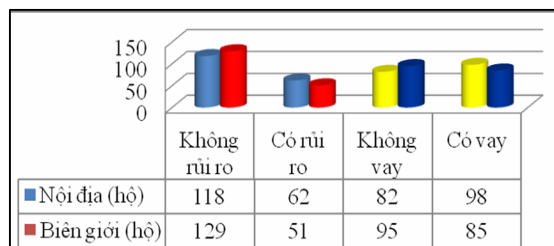


**Hình 2:** Khu v c sinh s ng và h có tham gia các t ch c chính tr - xã h i

*Khu v c sinh s ng v i bi n r i ro và vay v n c a h :* Trong nh ng n m g n ây, chính quy n các c p r t quan tâm n khu v c biên gi i. Nh ng chính sách liên quan n khu v c biên gi i c u tiên h n khu v c n i a (quy t nh 135 và quy t nh 160 c a Th t ng chính ph ). Nh có các chính sách u tiên mà khu v c biên gi i c c p v n s n xu t, vay u ãi theo ch ng trình c a Chính ph , Chính ph h tr ng i dân biên gi i trong nhi u v n c a i s ng. Tuy nhiên, qua các chính sách c a Chính ph ã nói lên th c tr ng là ng i dân khu v c biên gi i v n còn quá nhi u khó kh n, thu nh p còn th p, tình tr ng nghèo còn nhi u...

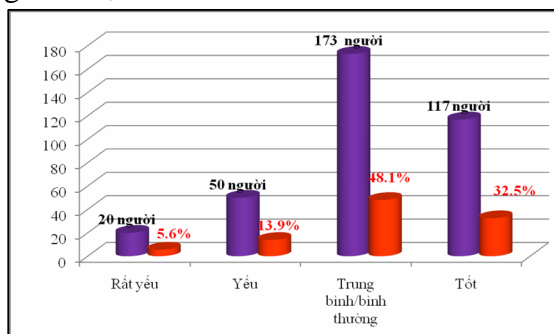
Ng i dân biên gi i có ít r i ro h n khu v c n i a, ít vay v n t các t ch c tín d ng h n khu v c n i a. Riêng v v n vay v n t các t ch c tín d ng, do c i m ho t ng c a các t ch c tín d ng, i u ki n vay v n, kh n ng ti p c n c a h

gia ình, nhu c u s d ng v n... nên s l ng h gia ình có vay v n t các t ch c tín d ng không nhi u cho m i khu v c (khu v c n i a có 98 h /160 h chi m h n 60%, khu v c biên gi i 85/160 h chi m h n 53%). Chính sách u ãi c a Chính ph dành cho khu v c biên gi i nh : ti n l ng, h tr h c t p, v n vay cho s n xu t kinh doanh... nên ng i dân khu v c biên gi i ít ti p c n v n tín d ng h n.



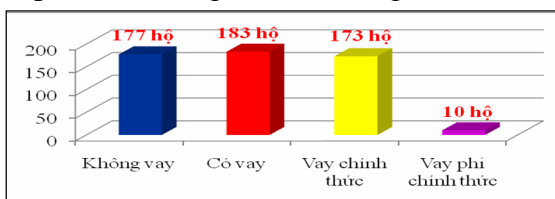
**Hình 3:** Khu v c sinh s ng v i bi n r i ro và vay v n

*Tình tr ng s c kh e c a ch h :* Theo k t qu kh o sát, a ph n ng i tham gia trong m u kh o sát – ch h u cho bi t s c kh e h t m c t bình th ng n t t, trong ó bình th ng có 173 ng i chi m 48,1%, m c t t có 117 ng i chi m 32,5%. T ng c ng 2 m c này cho th y có n trên 80% các ch h u có s c kh e m b o nhu c u làm vi c. S ng i cho bi t s c kh e c a mình thu c d ng y u và r t y u có t ng c ng là 70/360 ng i, chi m kho ng 19%. K t qu này phù h p v i tình hình lao ng t o thu nh p c a h gia ình, tu i c a ch h .



**Hình 4:** Tình tr ng s c kh e c a ch h

*H có vay v n tín d ng:* Tình hình vay v n tín d ng c a các h gia ình phân chia khá t ng ng trong m u nghiên c u, có 177/360 h không vay v n và 183/360 h có vay v n t các t ch c tín d ng. Trong 183 h có vay v n tín d ng thì ch có 10 h vay v n t các t ch c tín d ng phi chính th c, còn li i 173 h vay t các t ch c tín d ng chính th c. i u này là do h th ng tín d ng chính th c ã có m t h u h t các huy n/th trong khu v c, chính sách u ãi c a chính ph h o c m c lãi su t th p phù h p v i kh n ng chi tr c a ng i dân.



**Hình 5:** H có vay v n tín d ng

*Nh ng bi n còn l i nh :* tu i c a ch h , s n m s ng t i a ph ng kho ng cách t h n c a kh u g n nh t, kho ng

cách t h n ng nh a g n nh t, thu nh p c a h , kinh nghi m làm vi c c a ch h , s t i n vay chính th c, di n tích t s n xu t, thu nh p r òng c a h gia ình là nh ng bi n nh l ng, nh ng bi n này có s chênh l ch khá l n gi a các h gia ình ( l ch chu n cao). c bi t là 2 bi n: di n tích t s n xu t, thu nh p c a h gia ình có s chênh l ch khá l n gi a các h gia ình.

V di n tích t s n xu t có s chênh l ch l n gi a các h gia ình, có h gia ình không có t s n xu t nh ng có h có n 34 ha t, do ó d n n s chênh l ch l n gi a các h v tài s n t ai. i u này c ng d hi u b i vì xã h i luôn luôn t n t i nh ng ng i có nh ng tài s n t ai l n, có h không có mét vuông t s n xu t nào. Tuy nhiên, i u này ch a th nói lên v n “giàu hay nghèo” b i vì có ng i không có t s n xu t b i vì h làm th ng m i, d ch v ... thì thu nh p ch a ch c là th p.

**B ng 1:** K t qu th ng kê mô t

Các bi n kh o sát	Giá tr nh nh t	Giá tr l n nh t	Giá tr trung bình	l ch chu n
X <sub>1</sub> - Th i gian c trú t i a ph ng (n m)	3,00	69,00	30,0500	14,51031
X <sub>2</sub> - Trình h c v n c a ch h (s n m i h c)	0,00	16,00	6,0278	2,94221
X <sub>3</sub> - Kho ng cách n c a kh u g n nh t (km)	1,00	48,20	17,5704	14,07029
X <sub>4</sub> - Kho ng cách n ng nh a g n nh t (km)	0,00	16,80	2,9055	4,59478
X <sub>5</sub> - S lao ng t o vi c làm trong h (ng i)	0,00	5,00	2,3250	0,93965
X <sub>6</sub> - Tu i c a ch h (s n m s ng)	17,00	70,00	47,7333	10,98624
X <sub>7</sub> - S c kh e c a ch h	1,00	4,00	3,0750	0,82606
X <sub>8</sub> - Kinh nghi m làm vi c c a ch h	1,00	46,00	17,3944	10,17999
X <sub>9</sub> - Di n tích t s n xu t (mét vuông)	0,00	340,000	22,565	38,061
X <sub>10</sub> - T tr ng thu nh p t nông nghi p (%)	0,38	91,41	45,4795	20,22435
X <sub>11</sub> - T tr ng thu nh p t công nghi p (%)	0,00	52,50	26,5249	19,99198
X <sub>12</sub> - T tr ng thu nh p t d ch v (%)	0,00	33,64	1,1744	4,91083
D <sub>1</sub> - Khu v c sinh s ng	0,00	1,00	0,5000	0,50070
D <sub>2</sub> - Thành ph n dân t c c a ch h	0,00	1,00	0,0056	0,0028
D <sub>3</sub> - Gi i tính c a ch h	0,00	1,00	0,8250	0,38050
D <sub>4</sub> - Ch h có làm vi c t o thu nh p	0,00	1,00	0,8722	0,38103

D <sub>5</sub> - Gia ình có tham gia t ch c chính tr - xã h i	0,00	1,00	0,5056	0,50066
D <sub>6</sub> - H gia ình có b r i ro	0,00	1,00	0,2833	0,45124
D <sub>7</sub> - H có vay v n t các t ch c tín d ng	0,00	1,00	0,4722	0,49992
D <sub>8</sub> - Có máy móc, thi t b s n xu t	0,00	1,00	0,4944	0,50066
D <sub>9</sub> - Có tài s n khác	0,00	1,00	0,6722	0,2472
Y - Thu nh p c a h gia ình (ngàn ng/n m)	11.880	1.320.001	274.368	181.952
C m u = 360				

Thu nh p c a các h gia ình c ng có s chênh l ch khá l n. Có h gia ình thu nh p t m c 18 tri u ng/n m/h - ây là h nghèo, có h có m c thu nh p n g n 1,32 t ng/n m/h - h khá, m c thu nh p bình quân c a các h gia ình trong m u nghiên c u kho ng g n 273 tri u

ng/n m/h . V c c u thu nh p c a h gia ình c ng có s chênh l ch l n b i vì có h gia ình s ng hoàn toàn d a vào thu nh p t l nh v c nông nghi p (trên 91%), ho c l nh v c công nghi p, ho c l nh v c th ng m i d ch v .

3.2. Phân tích h i quy

B ng 2: K t qu phân tích h i quy

Các bi n quan sát	H s h i quy ch a chu n hóa		H s h i quy chu n hóa	Giá tr T	M c ý ngh a (giá tr Sig)	H s phóng i c a ph ng sai (VIF)
	H s B	Sai s	H s Beta			
H ng s	-704.128,059	129.933,956		-5,419	0,000	
X <sub>1</sub> -Th i gian s ng t i a ph ng (n m)	-458,292	575,122	-0,038	-0,797	0,426	1,711
X <sub>2</sub> -Trình h c v n c a ch h (s n m i h c)	9.949,558*	2.567,933	0,169	3,875	0,000	1,414
X <sub>3</sub> -Kho ng cách n c a kh u g n nh t (km)	486,667	679,568	0,039	0,716	0,474	2,265
X <sub>4</sub> -Kho ng cách n ng nh a g n nh t (km)	1.934,046	1.734,203	0,051	1,115	0,266	1,571
X <sub>5</sub> -S lao ng t o thu nh p (ng i)	13.986,604***	8.042,509	0,075	1,739	0,083	1,391
X <sub>6</sub> -Tu i c a ch h (n m)	1.902,466**	825,759	0,120	2,304	0,022	2,025
X <sub>7</sub> -S c kh e c a ch h	13.846,906	9.949,146	0,065	1,392	0,165	1,644
X <sub>8</sub> -Kinh nghi m làm vi c c a ch h (n m)	-1.418,761	879,832	-0,083	-1,613	0,108	1,979
X <sub>9</sub> -Di n tích t s n xu t (m <sup>2</sup> )	-0,385***	0,216	-0,082	-1,781	0,076	1,595
X <sub>10</sub> -T tr ng thu nh p t nông nghi p (%)	6.262,180*	622,175	0,729	10,065	0,000	3,911
X <sub>11</sub> -T tr ng thu nh p t công nghi p (%)	1.163,700**	562,193	0,134	2,070	0,039	3,114
X <sub>12</sub> -T tr ng thu nh p t d ch v (%)	6.246,585*	1.630,736	0,171	3,831	0,000	1,491
D <sub>1</sub> -Khu v c sinh s ng	372.706,285*	26.838,908	1,075	13,887	0,000	3,462
D <sub>2</sub> -Thành ph n dân t c c a ch h	156.462,032**	91.765,463	0,067	1,705	0,089	1,156
D <sub>3</sub> -Gi i tính c a ch h	2.870,266	19.361,375	0,006	0,148	0,882	1,327
D <sub>4</sub> -Ch h có làm vi c t o thu nh p	64.842,971*	21.468,701	0,141	3,020	0,003	1,634
D <sub>5</sub> - Gia ình có tham gia t ch c chính tr - xã h i	2.250,096	14.593,540	0,006	0,154	0,878	1,319
D <sub>6</sub> - H gia ình có g p r i ro	-12.250,712	16.787,731	-0,032	-0,730	0,466	1,420
D <sub>7</sub> - H có vay v n	34.569,789**	14.681,962	0,100	2,355	0,019	1,331
D <sub>8</sub> - H có máy móc, thi t b s n xu t	72.155,175*	18.453,556	0,208	3,910	0,000	2,109
D <sub>9</sub> - H có tài s n khác	10,820***	5,677	0,074	1,906	0,058	1,113
a. Bi n ph thu c: Thu nh p c a h gia ình (ngàn ng/n m)						

Ghi chú: \*: m c ý ngh a 1%; \*\*: m c ý ngh a 5% và \*\*\*: m c ý ngh a 10%

Khi a 21 bi n c l p vào phân tích h i quy cùng v i bi n ph thu c – thu nh p c a h gia ình ta th y h s R Square = 0,547 và R Square hi u ch nh = 0,519. Nh v y, có 51,9% s thay i thu nh p c a h gia ình c gi i thích b i 13 bi n c l p

nh sau: khu v c sinh s ng c a gia ình, trình h c v n c a ch h , thành ph n dân t c c a ch h , s lao ng t o thu nh p trong h , tu i c a ch h , ch h có vi c làm t o thu nh p, h có vay v n, di n tích t s n xu t, h có máy móc thi t b s n xu t, h có

tài sản khác, t tr ng thu nh p t nông nghi p, t tr ng thu nh p t công nghi p, t tr ng thu nh p t d ch v . M c gi i thích c a các bi n c l p trong mô hình là khá cao. K t qu nghiê n c u có th ch p nh n.

### 3.3. Kiểm nh phù h p mô hình

Sau khi tìm c các bi n c l p có ý ngh a, ki m nh l i m c phù h p c a mô hình xét n k t qu và ý ngh a c a h s  $R^2$  i u ch nh Adjusted R Square ta có:  $R^2$  i u ch nh = 0,519, nh v y có 51,9% thay i thu nh p c a h gia ình khu v c ng Tháp M i t nh Long An c gi i thích b i 13 bi n c l p. S d ng h s VIF (Collinearity Statistics), khi VIF >10 có hi n t ng a c ng tuy n. K t qu VIF c a các bi n c l p có ý ngh a th ng kê u < 10. K t lu n gi a các bi n có ý ngh a th ng kê không có hi n t ng a c ng tuy n.

## 4. K t lu n và ki n ngh

### 4.1. K t lu n

K t qu nghiê n c u cho th y có 13 bi n c l p nh h ng n bi n ph thu c thu nh p c a h gia ình khu v c ng Tháp M i. Các bi n có nh h ng ó là: khu v c sinh s ng c a gia ình, trình h c v n c a ch h , s lao ng t o thu nh p trong h , tu i c a ch h , thành ph n dân t c c a ch h , ch h có vi c làm t o thu nh p, h có vay v n, di n tích t s n xu t, h có máy móc thi t b s n xu t, h có tài s n khác, t tr ng thu nh p t nông nghi p (%), t tr ng thu nh p t công nghi p (%), t tr ng thu nh p t d ch v (%).

### 4.2. Ki n ngh

*i v i các h gia ình:*

*Nâng cao trình h c v n:* Ch h c n quan tâm n vi c nâng cao trình h c v n c a b n thân và các thành viên trong gia ình b ng cách tích c c tham gia các bu i h c t p c ng ng, trao i kinh

nghi m (ch ng trình h i th o u b , t p hu n chuy n giao khoa h c k thu t...).

*Ch h c n tham gia vào các ho t ng góp ph n t o thu nh p cho h gia ình:* Trong th c t hi n nay, ch h luôn là nh ng ng i tr c t trong gia ình – ph n l n trong s ó là ng i tr c ti p t o ra thu nh p. Vì v y, khi ch h tham gia góp ph n t o ra thu nh p là t m g ng, là ngu n ng viên, khuy n khích t t c các thành viên trong h tham gia lao ng t o ra thu nh p.

*u t máy móc thi t b s n xu t:* Máy móc thi t b luôn là m t công c lao ng có nh h ng n quá trình s n xu t kinh doanh, có nh h ng n n ng su t lao ng và t ó nh h ng n thu nh p c a h gia ình. Máy móc thi t b ngoài vi c u t h p lý c n có công tác b o qu n, s d ng h t công n ng. c bi t c n cân i u t theo quy mô s n xu t và yêu c u c a th tr ng, tránh u t lãng phí.

*H tr các dân t c khác phát tri n kinh t gia ình, gia t ng thu nh p:* Ng i dân t c Kinh có nhi u i u ki n thu n l i h n nh ng dân t c khác. Ng i dân t c khác c n nghiê n c u cách làm vi c, cách l a ch n ngh nghi p... c a ng i dân t c Kinh gia t ng thu nh p c a h gia ình. ng th i, các dân t c c n có s oàn k t, tính chia s trong c ng ng dân c nh m giúp các dân t c khác phát tri n kinh t gia ình.

*T ng s l ng ng i có làm vi c t o thu nh p:* H gia ình có th gia t ng s thành viên có vi c làm t o thu nh p trong h b ng nhi u cách. Tr ng h p nh ng ng i già ngoài tu i lao ng, tr em ch a n tu i lao ng có th góp ph n t o thu nh p cho h gia ình b ng cách ph giúp các công vi c làm trong h ví d nh : giúp vi c nhà, ph giúp vi c buôn bán c a gia ình... gi m b t gánh n ng cho các lao ng chính. Tr ng h p nh ng ng i

trong tu i lao ng nh ng không có vi c làm, không mu n làm vi c, không trình làm vi c... thì c n khuy n khích h tìm vi c làm (trong hay ngoài n i sinh s ng), h c ngh (trong l nh v c công nghi p, d ch v là chính) áp ng nhu c u công vi c.

*Chuy n i ngành ngh , công vi c làm theo h ng a d ng hóa thu nh p t nhi u l nh v c c bi t là l nh v c d ch v :* h gia ình mu n gia t ng thu nh p và m b o thu nh p t ng nhanh, t ng n nh và b n v ng, trong t ng lai c n a d ng hóa ngu n thu nh p c a mình b ng cách chuy n đ n công vi c t o thu nh p sang l nh v c công nghi p và d ch v .

*i v i chính quy n các huy n/th trong khu v c ng Tháp M i:*

*Chú tr ng u t phát tri n kinh t khu v c biên gi i:* Phát tri n kinh t khu v c biên gi i là chính sách b o v ch quy n qu c gia, m b o an ninh khu v c biên gi i. H i n nay, Chính ph ang t p trung phát tri n kinh t biên gi i thông qua các ch ng trình nh : Ch ng trình m c tiêu qu c gia gi m nghèo (135), Ch ng trình 160..., chính quy n các a ph ng ng Tháp M i c n th c hi n tri t ch tr ng trên vì chính các ch ng trình này t o i u ki n phát tri n kinh t biên gi i thông qua vi c phát tri n k t c u h t ng, giáo d c, n c s ch v sinh môi tr ng và an ninh qu c phòng.

*H tr ng i dân trong v n vay v n phát tri n ho t ng s n xu t kinh doanh:* Nh ng h gia ình ít có tài s n, ít t ai, m i quan h xã h i còn h n ch ... khó ti p c n v n tín d ng nên không th m r ng ho t ng t o thu nh p cho h gia ình. Chính quy n a ph ng c n có nhi u kênh cung ng v n cho h gia ình, phát huy vai trò c a h p tác xã, h i nông dân, t s n xu t... a d ng hóa ngu n cung ng

v n cho h gia ình theo m c chi phí h p lý, tránh tr ng h p các h gia ình không th gia t ng thu nh p vì thi u v n, thi u máy móc thi t b ho c i vay tín d ng phi chính th c, lãi su t cao.

*Khuy n khích ng i dân tham gia h c t p c ng ng, nâng cao trình đân trí:* H c t p ph i c xem là m c tiêu su t i c a t t c m i ng i. Chính quy n a ph ng c n th ng xuyên t ch c các bu i h c t p c ng ng t o i u ki n cho ng i dân có i u ki n nâng cao trình đân trí, chuyên môn k thu t. Ngoài ra chính quy n a ph ng c n t o s g n k t gi a ng i dân trong khu v c, th ng xuyên t o i u ki n ng i dân có th g p g , trao i ki n th c, k thu t m i gia t ng hi u qu s n xu t.

*Phát tri n giáo d c, m b o t l tr em b h c th p:* H c t p là m t quá trình c n u t ngay t ban u. m b o trình h c v n c a ng i dân trong t ng lai c n ph i m b o tr em luôn có i u ki n n tr ng, không tình tr ng tr em vì lý do nào ó ph i b h c. Chính quy n a ph ng c n ti p t c th c hi n t t các ch ng trình m c tiêu qu c gia vì s nghi p giáo d c nh : ch ng trình ph c p m m non 5 tu i, ch ng trình kiên c hóa tr ng l p. Trong i u ki n ngân sách a ph ng còn h n ch , chính quy n c n th c hi n xã h i hóa giáo d c, s d ng t i a ngu n l c xã h i u t phát tri n giáo d c.

*Chuy n d ch c c u kinh t theo h ng d ch v nông nghi p và công nghi p ch bi n các s n ph m t nông nghi p:* H i n nay, s n ph m nông nghi p s n xu t ra ch y u c tiêu th v i d ng thô, giá tr xu t ch a cao. Chính quy n c n kêu g i m i thành ph n kinh t tham gia vào chu i giá tr s n ph m nông nghi p thông qua vi c th c hi n ch bi n ho c cung c p các d ch

v có s d ng y u t u vào t s n ph m l ch sinh thái vùng ng Tháp M i  
nông nghi p. Chính quy n c n ti p t c u thúc y phát tri n ngành ngh du l ch  
t k t c u h t ng, phát tri n d ch v du mang l i giá tr gia t ng cao.

\*

## **ANALYSIS OF HOUSEHOLDS' INCOME IN DONG THAP MUOI AREA LONG AN PROVINCE**

**Pham Tan Hoa**

*People's Committee of Kien Tuong Towns*

### **ABSTRACT**

*The research shows income of households in Dong Thap Muoi area, Long An province. Inspection results in 360 samples (180 households live in border area and 180 households live in internal area) show that there are fourteen independent variables with impact and effect on dependent variable as: living area of family, educational attainment of householder, ethnic composition of householder, number of employees creating income in household, age of householder, householder with income-generating employment, working experience of householder, household with loans, production land area, household with production equipment, household with other assets, share of income from agriculture, share of income from industry, share of income from service. Explanation level of independent variables in the model is pretty high. Based on research results, the author offers some recommendations to enhance income of households in Dong Thap Muoi area, Long An province.*

### **TÀI LI U THAM KH O**

- [1] Aikaeli, J. (2010), *Determinants of rural income in Tanzania: An empirical approach*. Research on Poverty Alleviation.
- [2] Barker, R. (2002), *Rural development and structural transformation*, Fulbright Economics Teaching Program, University of Economic, HCM, Vietnam.
- [3] Dercon, S. (2002), 'Income Risk, Coping Strategies and Safety Nets', World Bank Research Observer, vol. 17(2), pp. 141-66.
- [4] Mwanza, J. F (2011), *Assessment of Factors of household capital/assets that influence income of smallholder farmers under International Development Enterprises (IDE) in Zambia*. Master thesis, Ghent University, Belgium.
- [5] Nguy n V n Phúc, Nguy n Lê Hoàng Th y T Quy n (2014), *V n xã h i và t ng tr ng kinh t , t p chí khoa h c Tr ng i h c M thành ph H Chí Minh*, s 03(36) – 2014.
- [6] Nguyen, Q.N. (2003), 'Responses to poverty and risks in Vietnam: How effectively does Vietnamese public safety net target vulnerable populations', Research and Development, Bank for Foreign Trade of Vietnam.
- [7] Schwarze, S.(2004), *Determinants of Income Generating Activities of Rural Households: A Quantitative Study in the Vicinity of the Lore-Lindu National Park in Central Sulawesi, Indonesia*, Institute of Rural Development, Georg-August University Göttingen, Germany.
- [8] Shrestha, R. P., and Eiumnoh, A. (2000), *Determinants of Household Earnings in Rural Economy of Thailand*, Asia-Pacific Journal of Rural Development, Vol. 10, No. 1, pp. 27-42.
- [9] Wooldridge, J.M. (2002), "Introductory Econometrics: A Modern Approach", 2<sup>nd</sup> Ed, South-Western College.
- [10] UBND t nh Long An (2012), *Báo cáo quy ho ch t ng th phát tri n kinh t - xã h i t nh Long An n n m 2020 và t m nhìn 2030*, Long An.