

TÁC ĐỘNG CỦA DI CƯ TỰ DO ĐẾN TÌNH TRẠNG SUY GIẢM RỪNG Ở CÁC TỈNH TÂY NGUYÊN (*)

Phạm Xuân Hoàng

Cao Thị Lan Anh

Tóm tắt: Thông qua phân tích tài liệu thứ cấp và phỏng vấn sâu 30 trường hợp cùng với 4 cuộc thảo luận nhóm trên địa bàn tỉnh Đắk Lắk, Đắk Nông và Gia Lai vào năm 2022, bài viết làm rõ tác động của di cư tự do đến tình trạng suy giảm rừng ở các tỉnh Tây Nguyên. Kết quả nghiên cứu cho thấy, thời gian qua, di cư tự do đến Tây nguyên là một trong số những nguyên nhân dẫn đến rừng ở Tây Nguyên bị suy giảm, bị tàn phá, kể cả rừng đặc dụng, rừng đầu nguồn. Tình trạng người dân chặt phá rừng, xâm canh, chiếm đất để canh tác nông nghiệp, mua bán, sang nhượng đất rừng trái phép diễn ra rất phức tạp và có chiều hướng gia tăng, gây nên sự suy giảm rừng, suy giảm diện tích, độ che phủ rừng, tăng diện tích đất trống, đồi trọc; gây khó khăn trong công tác bảo vệ và quản lý sử dụng rừng, đất rừng.

Từ khóa: Các tỉnh Tây Nguyên; Di cư tự do; Suy giảm rừng; Tác động.

Đặt vấn đề

Tây Nguyên là vùng có diện tích rừng lớn nhất cả nước (chiếm khoảng 17,7%), có tiềm năng, lợi thế lớn về tài nguyên rừng và nhiều lợi thế về phát triển kinh tế - xã hội nói chung, phát triển lâm nghiệp nói riêng (Chi cục Kiểm lâm vùng IV, 2020). Tuy nhiên, rừng ở Tây Nguyên đang suy giảm nghiêm trọng, kể cả về diện tích lẫn chất lượng rừng.

Trong 15 năm từ 2005-2020, vùng Tây Nguyên mất/giảm 409,6 nghìn ha rừng, bình quân mỗi năm mất trên 27 nghìn ha rừng. Trong đó, Gia Lai và Đắk Nông là 2 tỉnh có diện tích rừng mất/giảm lớn nhất (trên 119 nghìn ha), bình quân mỗi năm mất trên dưới 8 nghìn ha. Riêng tỉnh Kon Tum có diện tích

rừng giảm thấp nhất với hơn 8 nghìn ha, bình quân mỗi năm giảm hơn 500ha. Trong 15 năm từ 2005-2020, tỉnh Đắk Nông có độ che phủ rừng giảm nhiều nhất với 18,3% (bình quân mỗi năm giảm 1,2%); tiếp đó là nhóm các tỉnh Gia Lai, Đắk Lắk, Lâm Đồng với độ che phủ lần lượt là 8,3%, 6,7%, 6,5%; riêng tỉnh Kon Tum với độ che phủ tương đối ổn định và giảm ít nhất với 2,1% (Phạm Xuân Hoàng, 2022, tr.76; tr.92).

Nghiên cứu của Ban Kinh tế Trung ương (2020) cho thấy, nguyên nhân dẫn đến mất rừng và suy thoái rừng ở Tây Nguyên bên cạnh các nguyên nhân như khai thác gỗ hợp pháp và bất hợp pháp, chuyển đổi rừng cho nông nghiệp thì còn một nguyên nhân chính quan trọng đó là gia tăng dân số chủ yếu do di cư tự do (DCTD). Diện tích rừng bị suy giảm chủ yếu là do phá rừng, lấn chiếm đất rừng để lấy đất canh tác, sản xuất nông nghiệp và trồng cây công nghiệp. Trong nghiên cứu của chúng

(*) Bài viết sử dụng kết quả nghiên cứu của Đề tài khoa học cấp Bộ: “Tác động của suy giảm rừng đối với đời sống tinh thần các dân tộc thiểu số tại chỗ vùng Tây Nguyên” do TS. Phạm Xuân Hoàng làm chủ nhiệm đề tài.

tôi, nguyên nhân đứng đầu tiên gây nên suy giảm tài nguyên rừng là do di dân. Di dân thiếu kiểm soát tạo sức ép lên đất rừng, khai thác rừng quá mức; thứ hai, do chuyển đổi mục đích sử dụng đất; thứ ba, công tác quản lý rừng và đất lâm nghiệp còn yếu kém và chậm triển khai trên thực tế. Chính quyền chưa quyết liệt trong công tác quản lý, bảo vệ tài nguyên rừng và thứ tư, cơ chế chính sách đặc thù cho phát triển lâm nghiệp khu vực Tây Nguyên chưa đủ mạnh.

Đã có nghiên cứu cho rằng, tác động tiêu cực của DCTD tại các nơi đến là tình trạng rừng bị khai thác bừa bãi. Đây được coi là một trong những nguyên nhân dẫn đến suy giảm diện tích rừng một cách nhanh chóng. Diện tích rừng bị giảm đồng nghĩa với việc đất đai bị thoái hóa, suy kiệt. Nếu nhìn xa hơn nữa là gia tăng nguy cơ thiên tai cả về số lượng và sức tàn phá. Việc đốt rừng làm rẫy không chỉ làm giảm diện tích rừng mà gây tranh chấp giữa dân di cư với dân địa phương nơi đến, với các lâm trường (Đỗ Quang Sơn, 2014, tr. 118).

Nghiên cứu khác tại tỉnh Đắk Nông cũng cho thấy, sau 10 năm (2005–2015) diện tích rừng và đất lâm nghiệp trên địa bàn tỉnh Đắk Nông giảm 54.630ha. Sự biến động này là do các nguyên nhân trực tiếp gồm: chuyển và xâm lấn rừng tự nhiên sang sản xuất nông nghiệp và đất khác, chuyển rừng tự nhiên nghèo sang trồng rừng nguyên liệu, cao su và điều; suy thoái rừng tự nhiên do khai thác; mất rừng do cháy rừng và các nguyên nhân gián tiếp, gồm tăng dân số; giá nông sản tăng cao; thiếu kinh phí bảo vệ rừng; quản lý kém hiệu quả của các công ty lâm nghiệp; quản lý yếu kém của địa phương. Nghiên cứu cũng chỉ ra những áp lực đối với tài nguyên rừng tỉnh Đắk Nông, trong đó áp lực lớn nhất là áp lực từ gia tăng dân số ở các vùng có rừng tăng nhanh, dân DCTD từ nơi khác đến (từ năm 2005-2015, dân số Đắk Nông tăng lên là 142.437

người). Việc tăng dân số quá nhanh dẫn đến nhu cầu về đất sản xuất, đất ở cũng tăng, ảnh hưởng đến công tác quản lý, bảo vệ rừng tại địa phương (Nguyễn Thị Mai Dương và Cộng sự, 2016, tr. 46). Ở châu Á, có hai quốc gia làm tốt công tác bảo vệ rừng và cây xanh trên cơ sở luật hóa và thượng tôn pháp luật, đó là Bhutan và Singapore. Với Bhutan, đời sống của người dân vẫn còn lệ thuộc nhiều vào việc khai thác tài nguyên thiên nhiên nhưng luật yêu cầu 62% lãnh thổ quốc gia được phủ bởi rừng, mặc dù hiện thời tỷ lệ này đã là 72% nhưng người dân và quốc vương vẫn chưa hài lòng. Ở Bhutan, chặt cây là phạm pháp (trừ trường hợp đặc biệt được cho phép) và có thể bị bỏ tù. Với Singapore, theo luật Công viên và cây xanh, người dân không thể đốn hạ bất kỳ cây nào có đường kính vượt quá 1m đang sinh trưởng trên bất kỳ vùng đất nào bên trong một khu vực được quy hoạch bảo tồn cây xanh hoặc ở vùng đất trống, trừ phi được Hội đồng các công viên quốc gia cho phép (Phạm Xuân Hoàng, 2022, tr.130).

Kinh nghiệm giải quyết thành công mối quan hệ giữa di cư và bảo vệ rừng thông qua mô hình cộng đồng tham gia quản lý rừng là một trong những hình thức quản lý rừng được thực hiện thành công tại tỉnh Điện Biên. Mô hình này mang lại hiệu quả kinh tế - xã hội, sử dụng bền vững tài nguyên rừng và phù hợp với tập quán sản xuất truyền thống của cộng đồng các dân tộc thiểu số (DTTS). Từ khi triển khai kế hoạch thí điểm xây dựng mô hình quản lý rừng cộng đồng đến năm 2023, tỉnh Điện Biên thành lập được 33 mô hình, trong đó có 25 mô hình cộng đồng quản lý bảo vệ rừng; 3 mô hình quản lý rừng bền vững; 3 mô hình phát triển rừng; 1 mô hình phòng cháy chữa cháy rừng; 1 mô hình tuyên truyền. Tổng diện tích giao đất, giao rừng cho các cộng đồng tham gia mô hình quản lý rừng hơn 104.000ha. Qua hơn 3 năm triển khai, các mô hình này đã góp

phần nâng cao nhận thức và năng lực quản lý, bảo vệ rừng, tạo mối liên kết giữa cộng đồng với các đơn vị lâm nghiệp, giảm xung đột lợi ích từ rừng (Phương Thảo, 2023).

Thực tế, dân DCTD đến Tây Nguyên đã mang lại những tác động tích cực đối với sự phát triển kinh tế, xã hội, văn hóa và con người Tây Nguyên. Tuy nhiên, bên cạnh những tác động tích cực, quá trình DCTD cũng gây ra không ít những tác động tiêu cực đối với sự phát triển kinh tế, xã hội, môi trường. Bài viết trình bày tác động tiêu cực của DCTD đến tình trạng suy giảm rừng ở các tỉnh Tây Nguyên và đề xuất một số giải pháp góp phần giảm thiểu tình trạng suy giảm rừng vùng Tây Nguyên do tác động của DCTD.

1. Phương pháp và cách tiếp cận nghiên cứu

1.1. Phương pháp nghiên cứu

Chọn điểm nghiên cứu: Tại 5 tỉnh Tây Nguyên, thực hiện khảo sát tại 3 tỉnh Đắk Lắk, Đắk Nông, Gia Lai có người DTTS sống gần với rừng. Đây là những tỉnh có diện tích rừng còn khá nhiều, đồng thời cũng là những địa phương có sự biến động lớn về rừng.

Phương pháp nghiên cứu định tính

Phương pháp phỏng vấn sâu (PVS): PVS 30 trường hợp gồm cán bộ và người dân. Đại diện cán bộ gồm 15 trường hợp: Ở cấp tỉnh gồm 5 trường hợp: 2 cán bộ UBND tỉnh; 3 cán bộ Sở Văn hóa, Thể thao và Du lịch. Cán bộ cấp huyện/xã 10 trường hợp, gồm 2 cán bộ UBND huyện; 4 cán bộ Phòng Văn hóa - Thông tin; 2 cán bộ kiểm lâm huyện; 2 cán bộ xã. Đại diện người dân gồm 15 trường hợp, mỗi tỉnh có 5 trường hợp.

Phương pháp thảo luận nhóm (TLN): Tại 3 tỉnh được lựa chọn, thực hiện 4 cuộc TLN với đối tượng là cán bộ gồm 1 cuộc TLN cấp tỉnh và 3 cuộc TLN cán bộ cấp huyện. Thành

phần trong nhóm từ 7 - 10 người là các cán bộ đại diện cho UBND tỉnh/huyện và cán bộ của các Sở, ban, ngành như Sở Tài Nguyên và Môi trường, Sở Văn hóa, Thể thao và Du lịch/Phòng Văn hóa - Thông tin cấp huyện; Cán bộ Hạt kiểm lâm.

1.2. Tiếp cận nghiên cứu

Tiếp cận phát triển bền vững: Phát triển môi trường là một trong những nội dung của phát triển nói chung. Trong 3 trụ cột cơ bản của phát triển bền vững được xác định: bền vững về kinh tế, bền vững về xã hội và bền vững về môi trường, thì bền vững về môi trường có quan hệ mật thiết với bền vững về kinh tế và xã hội. Hiện nay, phát triển vùng Tây Nguyên cơ bản dựa trên những chủ trương, chính sách phát triển bền vững của Đảng và Nhà nước. Quan điểm và chính sách của các tỉnh trong vùng cũng đều đề cập đến phát triển bền vững địa phương. Việc nghiên cứu phát triển bền vững môi trường vùng Tây Nguyên phải luôn tính đến yếu tố bền vững. Có thể thấy, trụ cột môi trường trong đó có môi trường rừng có tác động nhất định đến phát triển bền vững nói chung. Môi trường rừng Tây Nguyên không thể tách rời với sự phát triển văn hóa, xã hội của vùng, vì vậy, phát triển bền vững vùng Tây Nguyên cần chú ý tới bảo vệ và phát triển rừng đặt trong mối quan hệ hòa hợp với đời sống văn hóa, xã hội.

2. Thực trạng dân di cư tự do đến Tây Nguyên

Vùng Tây Nguyên được đánh giá là phù hợp với hoạt động sản xuất nông nghiệp, do đó, đã thu hút một lượng lớn dân nơi khác đến vùng theo diện DCTD. Theo thống kê, trung bình cứ 10 năm, dân số các tỉnh Tây Nguyên sẽ tăng thêm 1 triệu người (Tổng cục Lâm nghiệp, 2020, tr.34).

Năm 1976, dân số Tây Nguyên là 1.225.000 người, gồm 18 dân tộc, trong đó

đồng bào DTTS là 853.820 người, chiếm 69,7% dân số (Nguyễn Duy Thụy, 2016, tr.20). Đến năm 2019, dân số Tây Nguyên có 5.842.681 người với 54 dân tộc cùng sinh sống (Tổng cục Thống kê, 2020, tr.53). Các hộ dân DCTD ở Tây Nguyên đến từ nhiều tỉnh trong cả nước nhưng chủ yếu là các tỉnh phía Bắc. Từ năm 2005-2017, tổng số hộ dân DCTD đến địa bàn các tỉnh Tây Nguyên là 58.846 hộ, với nhiều thành phần dân tộc khác nhau, như người Kinh chiếm 48,5%; người Mông chiếm 16,2%; người Tày chiếm 6,4%; người Dao chiếm 3,8%; người Mường chiếm 2,9%; người Thái chiếm 1,4%; người Nùng chiếm 1,1% và các dân tộc khác chiếm 19,7%. Trong số đó, người Kinh DCTD chiếm tỷ lệ lớn nhất và tập trung chủ yếu đến các tỉnh Lâm Đồng, Gia Lai, Kon Tum; người Mông chủ yếu DCTD đến các tỉnh Đắk Lắk, Đắk Nông (Ban Kinh tế Trung ương, 2020, tr.3).

Giai đoạn 2015 - 2020, tổng số hộ dân DCTD đến các tỉnh Tây Nguyên khoảng 40.616 hộ, trong số đó có 22.316 hộ đã bố trí vào điểm dân cư (chiếm 55%), còn khoảng 18.300 hộ (chiếm 45%) là hộ DCTD đang sinh sống phân tán, rải rác tại nhiều địa phương và các khu rừng đặc dụng, rừng phòng hộ chưa được di dời và bố trí, sắp xếp vào các điểm dân cư theo quy hoạch. Tình hình dân DCTD xảy ra nhiều nơi, nhưng đã có xu hướng giảm mạnh trong những năm gần đây, số lượng người dân DCTD từ các tỉnh phía Bắc vào các tỉnh Tây Nguyên năm 2005 là 72.690 hộ, năm 2016 là 582 hộ và năm 2017 còn 318 hộ (Tổng cục Lâm nghiệp, 2020, tr.37).

Theo thống kê của tỉnh Đắk Lắk, từ 1976-2019 có 59.836 hộ/291.339 khẩu di cư đến Đắk Lắk. Giai đoạn 2005-2019 có 1.841 hộ/9.109 khẩu, trong đó dân tộc Mông di cư từ các tỉnh miền núi phía Bắc có 1.437 hộ/7.499 khẩu, chiếm 78% tổng số dân DCTD đến Đắk Lắk. Các hộ sinh sống chủ yếu trên đất quy

hoạch lâm nghiệp, rừng phòng hộ, rừng tự nhiên, tập trung đến các huyện Ea Súp, Lắk, M'Đrắk (Tỉnh ủy Đắk Lắk, 2020, tr.140).

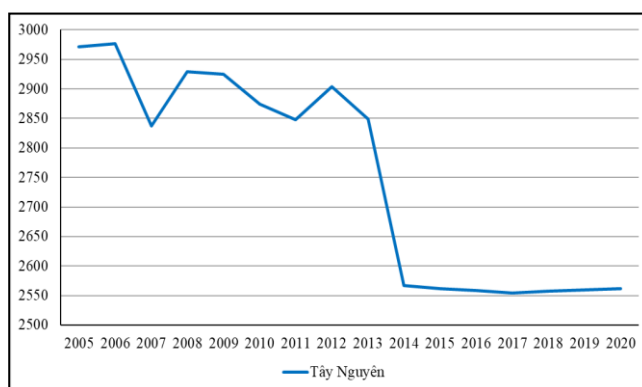
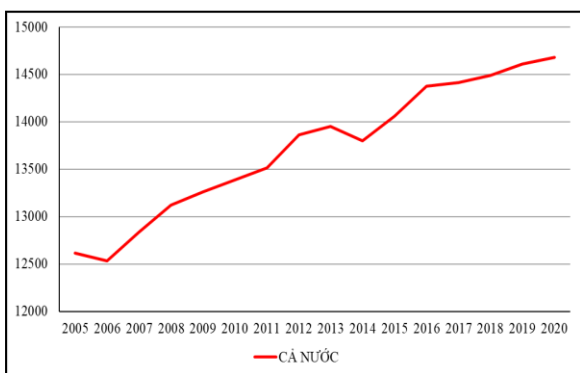
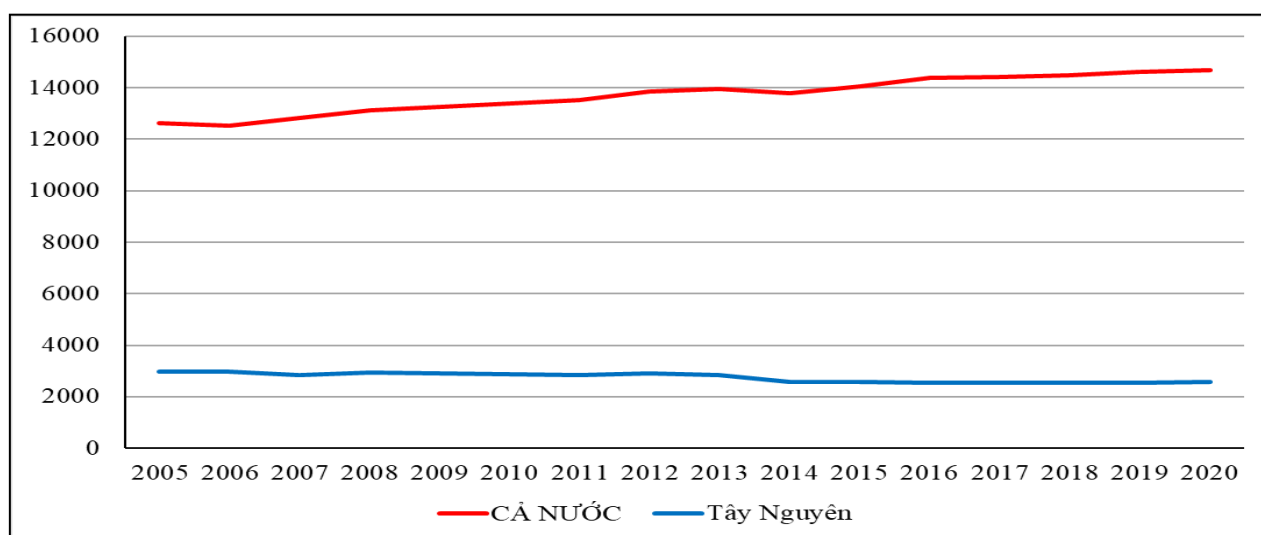
Tại tỉnh Đắk Nông, tính đến cuối năm 2022, tổng số dân DCTC đến sinh sống trên địa bàn tỉnh là 38.191 hộ/173.973 khẩu; riêng giai đoạn 2005 - 2022 là 5.388 hộ/23.680 khẩu (Thế Phong, 2022). Điều đáng nói, dân DCTD chủ yếu là người nghèo, không có vốn nên không thể mua đất mà chủ yếu khai thác phá rừng, lấn chiếm đất tại các công ty lâm nghiệp để mưu sinh dẫn đến tình trạng lấn chiếm, tranh chấp đất đai với các công ty lâm nghiệp. Tình trạng dân DCTD khai thác rừng thiếu kiểm soát đã dẫn đến sự suy giảm rừng, tranh chấp đất đai, phá rừng, điển hình như ở xã Tuy Đức, huyện Quảng Trục, tỉnh Đắk Nông; xã Liêng Srôngh, huyện Đam Rông, tỉnh Lâm Đồng; xã Cư K'Bang, huyện Ea Súp, tỉnh Đắk Lắk. Tình trạng chặt phá rừng tự nhiên vẫn xảy ra đầu năm 2020 tại xã Đắk Ring, huyện Kon Plong, tỉnh Kon Tum; chặt phá rừng tại xã Sró, huyện Kông Chro, tỉnh Gia Lai (Ban Kinh tế Trung ương, 2020, tr.16). Dân DCTD đến Tây Nguyên thời gian qua gây ra nhiều thách thức cho chính quyền địa phương trong công tác bảo vệ rừng, ổn định đời sống sản xuất, đảm bảo an ninh trật tự...*“DCTD tạo nên thách thức trong quy hoạch dân cư, bố trí, sắp xếp ổn định vào các dự án. Thách thức trong quản lý dân cư, quy hoạch phát triển sản xuất, giải quyết các nhu cầu thiết yếu để ổn định cuộc sống, bảo đảm an sinh xã hội, giải quyết tình trạng đói nghèo và sức ép trong việc thực hiện chính sách. Một số nơi, DCTD còn tiềm ẩn nhiều yếu tố phức tạp, gây mất an ninh, trật tự”* (TLN01, nhóm cán bộ cấp tỉnh, 2022). Tổng điều tra, kiểm kê rừng toàn quốc giai đoạn 2013-2016 cho thấy, nguyên nhân giảm diện tích rừng ở Tây Nguyên là do chuyển đổi rừng và phá rừng. Cụ thể, chuyển đổi đất rừng nghèo kiệt sang trồng cao su, cây công nghiệp,

cây ăn quả là 111.000ha, chiếm hơn 40%; chuyển đất rừng sang mục đích khác theo quy hoạch của địa phương là 37.800ha, chiếm 13,8%. Còn lại là phá rừng, lấn chiếm đất rừng để canh tác, sản xuất nông nghiệp là 122.900ha, chiếm 45% (Đức Tuân, 2016). Như vậy, nguyên nhân giảm diện tích rừng ở Tây Nguyên do yếu tố phá rừng, lấn chiếm rừng chiếm số lượng nhiều hơn cả. Điều này có mối liên hệ mật thiết với DCTD.

3. Tình trạng suy giảm rừng Tây Nguyên do tác động của dân di cư tự do

Trong cả giai đoạn 2005-2020, tổng diện tích rừng cả nước tăng lên trông thấy, cá biệt có một vài năm giảm cục bộ nhưng không nhiều. Trong khi đó, tổng diện tích rừng khu vực Tây Nguyên giảm. Trước thời điểm năm 2012, mức giảm và biến động không nhiều. Riêng trong các năm 2012-2014, mức giảm sâu (gần 350 nghìn ha). Giai đoạn từ 2014 đến nay mức độ biến động có chững lại (từ 2014 đến hết 2017, bình quân mỗi năm giảm trên 4,4 nghìn ha; từ 2018 đến 2020 tăng, bình quân mỗi năm tăng gần 3 nghìn ha). Một trong những nguyên nhân suy giảm diện tích rừng được xác định có liên quan đến DCTD.

HÌNH 1. BIẾN ĐỘNG TỔNG DIỆN TÍCH RỪNG CẢ NƯỚC VÀ VÙNG TÂY NGUYÊN GIAI ĐOẠN 2005-2020 (NGHÌN HA)



Nguồn: Tổng hợp từ Bộ Nông nghiệp và Phát triển Nông thôn, Tổng cục Thống kê.

Thời gian qua, DCTD đã tạo ra các tác động trung gian dẫn đến tình trạng suy giảm rừng ở Tây Nguyên.

Tình trạng dân DCTD đến Tây Nguyên bị thiếu đất sản xuất, từ áp lực sinh kế đến phá rừng làm nương rẫy đã làm giảm diện tích rừng, giảm độ che phủ.

Nhiều năm qua, áp lực sinh kế của dân DCTD đã dẫn đến tình trạng chặt phá rừng lấy đất sản xuất khiến rừng Tây Nguyên đang ngày một thu hẹp. *“Người DCTD khi đến địa phương chúng tôi thì họ không có gì cả, không có đất sản xuất. Khi đến, dưới áp lực sinh kế, họ đi sâu vào rừng ở, họ chặt phá rừng để lấy đất sản xuất, một thời gian sau địa phương mới nắm bắt được tình hình thì khi đó rừng cũng đã bị phá đi một khoảng rồi. Riêng người DTTS tại chỗ chúng tôi trong luật tục quy định không phá rừng, nên rất hiếm có người vi phạm”* (PVS01, nam, người dân, tỉnh Đắk Nông).

Rừng Tây Nguyên bị suy giảm nhanh cả về diện tích và chất lượng. Thống kê tại thời điểm 2016, tỷ lệ rừng gỗ loại giàu chỉ còn 10,4%, loại trung bình là 22,7%, còn lại gần 67% là loại nghèo kiệt; các loại gỗ quý có giá trị cao còn rất hiếm, chỉ có ở các vùng xa xôi hiểm trở; các loại thảo dược quý hiếm bị khai thác cạn kiệt, số lượng động vật rừng cũng giảm mạnh. Kết quả đánh giá trong vòng 5 năm từ 2010-2014, tổng diện tích rừng Tây Nguyên đã giảm tới hơn 300.000 ha, độ che phủ của rừng giảm còn 48,5% (Đức Tuấn, 2016). Cùng với đó, *“tình trạng DCTD vẫn đang tiếp tục diễn ra, tuy không phổ biến và trầm trọng như 20 năm trước, song tình trạng phá rừng vẫn tiếp diễn ở những khu vực có nhiều hộ dân DCTD mới đến”* (TLN02, nhóm cán bộ cấp tỉnh, 2022).

Năm 2021, kết quả cập nhật vào phần mềm theo dõi diễn biến tài nguyên rừng của huyện

Krông Bông, tỉnh Đắk Lắk là 4.341,42ha, trong đó có nguyên nhân phá rừng, lần chiếm đất rừng là 112,81ha; giảm diện tích/trữ lượng là 176,69 ha,... Hạt Kiểm lâm huyện Krông Bông đã thụ lý, xử lý 493 vụ phá rừng trái pháp luật với tổng diện tích rừng bị phá là 127,56ha (Hạt Kiểm lâm Krông Bông, Chi cục kiểm lâm Đắk Lắk, 2021, tr.3). Cũng trong năm 2021, Hạt Kiểm lâm huyện Đắk Glong, tỉnh Đắk Nông xử lý 305 vụ vi phạm pháp luật trong lĩnh vực Lâm nghiệp, trong đó có phá rừng trái pháp luật 251 vụ, gây thiệt hại 66,682ha; khai thác rừng trái pháp luật 13 vụ với khối lượng 25,753m³ gỗ; vận chuyển lâm sản trái pháp luật 16 vụ, khối lượng 15,683m³ gỗ và 1.201kg; tàng trữ, mua bán, chế biến lâm sản trái pháp luật 19 vụ, khối lượng 23,695m³ gỗ (UBND huyện Đắk Glong, 2021, tr.1). Tại huyện Mang Yang, tỉnh Gia Lai, trong 6 tháng đầu năm 2022, huyện đã phát hiện 15 vụ vi phạm Luật Lâm nghiệp, trong đó phá rừng có 5 vụ với diện tích 0,881ha rừng tự nhiên; địa bàn để xảy ra tình trạng vi phạm lâm nghiệp gồm có xã Kon Chiêng, xã Đắk Jơ Ta, Công ty Lâm nghiệp Kông Chiêng, Ban Quản lý Rừng phòng hộ Mang Yang (UBND huyện Mang Yang, 2022, tr.2).

“Tình trạng phá rừng thường xảy ra ở các khu vực có nhiều hộ DCTD mới đến. Dễ thấy, có nhiều nguyên nhân dẫn đến tình trạng này. Về mặt sinh kế, các hộ DCTD mới đến chủ yếu là hộ nghèo, không có vốn để mua đất sản xuất. Về văn hóa, nhiều hộ di cư vẫn duy trì tập quán canh tác nương rẫy truyền thống gắn với rừng theo nhóm dân tộc, nên việc chuyển đổi sang mô hình sản xuất khác gặp khó khăn. Về chính sách, công tác quy hoạch và bố trí đất sản xuất cho người di cư còn nhiều hạn chế. Cũng vì vậy, rất khó để quản lý tốt tình trạng phá rừng ở địa phương” (PVS02, nam, cán bộ thôn/bon, tỉnh Đắk Nông).

Có thể thấy, tình trạng DCTD đến Tây Nguyên phá rừng làm nương rẫy không chỉ làm giảm diện tích rừng, giảm độ che phủ rừng mà còn vi phạm pháp luật quy định về bảo vệ rừng; những vi phạm này đã xảy ra ở nhiều nơi với nhiều hình thức.

Tình trạng dân DCTD đến Tây Nguyên, thiếu quy hoạch dân cư dẫn đến định cư tự phát và xảy ra tình trạng xâm canh, lấn chiếm đất lâm nghiệp.

Đắk Nông là một trong những tỉnh ở khu vực Tây Nguyên hiện đang gặp áp lực lớn từ việc quy hoạch ổn định dân DCTD. Từ 2005-2022, tỉnh đã tổ chức ổn định tại chỗ; bố trí, sắp xếp dân DCTD vào các dự án tập trung, dự án xen ghép cho 32.741 hộ/149.643 khẩu thông qua 13 dự án với tổng mức đầu tư là 939,307 tỷ đồng. Đắk Nông vẫn còn 5.450 hộ/24.330 khẩu chưa được quy hoạch bố trí ổn định và còn 5 dự án ổn định dân DCTD dở dang, đang tiếp tục đầu tư với số vốn còn thiếu 193,349 tỷ đồng (Thế Phong, 2022). Vì vậy, giai đoạn 2021 - 2025, Đắk Nông tiếp tục bố trí, sắp xếp ổn định dân cư tại 5 dự án đang thực hiện dở dang đã được phê duyệt và 8 dự án thực hiện mới trong giai đoạn 2021-2025 với tổng số 5.450 hộ/24.330 khẩu tại 7 huyện trên địa bàn tỉnh, trong đó nhiều nhất tại huyện Đắk Mil với 1665 hộ/7800 khẩu, huyện Tuy Đức 1.228 hộ/4.782 khẩu (UBND huyện Đắk Nông, 2023). “Việc tiếp nhận thụ động lượng lớn dân DCTD đến tỉnh trong thời gian ngắn khiến cho quy hoạch phát triển kinh tế-xã hội của tỉnh chịu nhiều áp lực trong quy hoạch dân cư, khả năng đáp ứng về cơ sở hạ tầng, đảm bảo an sinh xã hội cũng như gia tăng tình trạng phá rừng” (TLN02, nhóm cán bộ cấp tỉnh, 2022).

Tại 5 tỉnh Tây Nguyên, tính đến cuối năm 2019, tổng diện tích đất sản xuất nông nghiệp trên đất quy hoạch lâm nghiệp là 344.554ha, chiếm 11,31% diện tích đất quy hoạch lâm

nghiệp. Trong đó, tỉnh Kon Tum là 66.605ha, Gia Lai 74.509ha, Đắk Lắk 84.109ha, Đắk Nông 67.400ha, Lâm Đồng 51.931ha. Diện tích sản xuất nông nghiệp có cả trên đất rừng phòng hộ, rừng đặc dụng, rừng sản xuất. Riêng tỉnh Gia Lai và Lâm Đồng có 50.601 hộ dân sản xuất nông nghiệp trên đất lâm nghiệp trong đó có 38.921 hộ dân tại chỗ, 11.680 hộ di cư đến và 188 tổ chức, doanh nghiệp. Ước tính Tây Nguyên có khoảng trên 150.000 hộ sử dụng đất sản xuất nông nghiệp trên đất lâm nghiệp (Ban Kinh tế Trung ương, 2020, tr.10).

Tại Đắk Nông, DCTD được xác định là nguyên nhân chính dẫn đến việc hàng nghìn héc-ta đất lâm nghiệp bị lấn chiếm, nhiều cánh rừng tự nhiên tại đây bị tàn phá. Đến năm 2023, Đắk Nông có khoảng 3.200 hộ xâm chiếm hơn 20.934ha đất lâm nghiệp, đang sống rải rác trong khu bảo tồn, rừng phòng hộ và các công ty lâm nghiệp. Công ty TNHH MTV Đắk N’Tao được giao quản lý, bảo vệ hơn 11.176ha nhưng đến cuối năm 2022, có hơn 3.080ha đất, rừng bị lấn chiếm; diện tích đất đã canh tác hơn 1.858ha. Tổng số nhà ở, nhà tạm, nhà chòi đã làm trên đất lấn chiếm là 633 nhà và số hộ canh tác được xác định và thống kê là 785 hộ. Trong đó, đồng bào DTTS tại chỗ khoảng 120 hộ, chiếm 16%; đồng bào DTTS di cư từ nơi khác đến khoảng 665 hộ, chiếm 84% (như thế, đồng bào DTTS di cư đến lấn chiếm đất rừng có tỷ lệ cao hơn so với hộ dân DTTS tại chỗ ở địa phương 68%); còn khoảng 200 hộ lấn chiếm 457,2ha chưa xác định được đối tượng (Chấn Hưng, Khải Hoàng, 2023). Một số đơn vị có diện tích sản xuất nông nghiệp trên diện tích đất lâm nghiệp cao như huyện Đắk Glong, tỉnh Đắk Nông với 31.685ha/99.836ha, chiếm 31,74% diện tích đất lâm nghiệp; người Mông DCTD vào từ trước năm 2000 ở cả trên 7 tiểu khu của Ban quản lý rừng phòng hộ Đắk Măng, diện tích sản xuất nông nghiệp trên đất lâm nghiệp là

2.248ha/6.567,14ha đất quy hoạch lâm nghiệp, chiếm 34,23% (Ban Kinh tế Trung ương, 2020, tr.10).

Tại huyện Ea Súp, tỉnh Đắk Lắk có 37.212 ha/146.282ha diện tích đất sản xuất nông nghiệp trên đất lâm nghiệp, chiếm 25,44%; Công ty TNHH Lâm nghiệp và chế biến thực phẩm Đắk Lắk 11.958 ha/27.666 ha, chiếm 43,22%. Huyện Kong Chro, tỉnh Gia Lai có diện tích rừng và đất lâm nghiệp là 98.940,32ha, trong đó diện tích đất nương rẫy của người dân xâm canh là 10.744,96ha (trước quy hoạch lâm nghiệp năm 2017 là 10.700,67ha và lần chiếm sau năm 2017 là 44,29ha), chiếm 10,86% đất lâm nghiệp. Tính đến năm 2019, có 2.622 hộ, trong đó có 2.199 hộ dân tại chỗ và 423 hộ di cư từ nơi khác đến sử dụng diện tích sản xuất nông nghiệp trên đất lâm nghiệp (Ban Kinh tế Trung ương, 2020, tr.11). *“Từ phía người dân, họ cho rằng rừng gắn với đời sống của họ từ xưa đến nay, rừng là thuộc sự quản lý của cộng đồng DTTS tại chỗ, từ khi có người Kinh và người DTTS phía Bắc di cư mới đến, từ khi có cơ chế của Nhà nước, từ chủ trương đóng cửa rừng, người DTTS tại chỗ từ chỗ là chủ nhân của rừng, coi rừng là nhà, là nơi tạo ra sinh kế thì giờ họ trở thành người vi phạm pháp luật khi canh tác trên đất rừng, gây ra nhiều mâu thuẫn”* (PVS03, người dân, tỉnh Đắk Nông).

Kết quả khảo sát cũng cho thấy, tại Công ty TNHH MTV Lâm nghiệp Buôn Wing, xã Ea Kuêh, huyện Cư M'gar, tỉnh Đắk Lắk, tình trạng lấn chiếm, xâm canh gây khó khăn trong công tác bảo vệ rừng. Trong địa phận đất lâm nghiệp do công ty quản lý, những hộ DCTD đến xâm canh từ những năm 2000, nay đã lập thành một buôn riêng với nhà ở kiên cố, sinh hoạt ổn định, đến nay người dân vẫn đang kiến nghị Công ty giao trả phần đất đó về cho địa phương để địa phương giao cho người dân ổn định sản xuất. Đây là tình trạng chung ở nhiều

công ty lâm nghiệp khác trên địa bàn tỉnh Đắk Lắk (TLN02, nhóm cán bộ cấp tỉnh, 2022).

Từ năm 2007, tỉnh Đắk Lắk triển khai thực hiện 13 dự án bố trí, sắp xếp dân DCTD với quy mô 4.4023 hộ dân, nhưng chưa hoàn thành. Tỉnh Đắk Lắk mới cấp được 39,5ha đất ở cho 954 hộ dân trên nhu cầu đất ở là 369ha, tổng diện tích đất sản xuất của các hộ thuộc dự án đang sản xuất là đất nông nghiệp chưa được chuyển đổi là 8.576ha. Đất ở, đất khu dân cư trong quy hoạch đất lâm nghiệp chưa được cấp Giấy chứng nhận quyền sử dụng đất. Đắk Lắk dự kiến mở mới 7 dự án để bố trí sắp xếp 2.635 hộ DCTD đang sản xuất trên đất lâm nghiệp chưa được quy hoạch, bố trí sắp xếp khu dân cư. Đến thời điểm tháng 5/2017, có 2.238 hộ DCTD chưa có hộ khẩu thường trú trên địa bàn tỉnh (Ban Kinh tế Trung ương, 2020, tr.14).

Tại tỉnh Đắk Nông, mặc dù đã có nhiều chỉ đạo và nhiều chính sách để giải quyết vấn đề dân DCTD, nhưng còn khoảng hơn 10.000 hộ tồn tại trong nhiều năm, đời sống khó khăn, do nguồn kinh phí có hạn nên chưa thực hiện được. Cụm dân cư Năm Sơ Ni xã Đắk Som, huyện Đắk Glong đã được hình thành trên 20 năm có 170 hộ với 800 khẩu, chưa được đo đạc, cắm mốc đất khu dân cư, cấp quyền sử dụng đất ở, đất sản xuất cho người dân. Tại xã Đắk R'Măng có 235 hộ với 1.394 nhân khẩu người dân tộc Mông sinh sống, chủ yếu cư trú ngoài vùng quy hoạch, sản xuất trên đất lâm nghiệp (Ban Kinh tế Trung ương, 2020, tr.14).

“Tình trạng dân DCTD mới đến kéo theo việc phá rừng, lấn chiếm đất rừng để sản xuất nông nghiệp, ảnh hưởng sinh kế cũng như tình trạng nghèo đói, đảm bảo an sinh xã hội. Bên cạnh đó, một số vấn đề xã hội như tâm lý lo ngại thiếu đất sản xuất cho các thế hệ sau của đồng bào DTTS tại chỗ; bất bình đẳng trong sử dụng đất giữa các bộ phận dân cư, thành phần dân tộc, giữa người thực sự thiếu đất sản

xuất với những đối tượng bao chiếm, tích lũy đất đai để mua bán trục lợi; giữa đồng bào DTTS tại chỗ với người dân DCTD từ nơi khác đến” (TLN03, nhóm cán bộ cấp huyện, 2022). Đây là những yếu tố tiềm ẩn ảnh hưởng đến vấn đề đoàn kết thống nhất trong cộng đồng, mất an ninh, trật tự xã hội.

Tình trạng dân DCTD đến Tây Nguyên xảy ra mâu thuẫn với người dân địa phương dẫn đến tình trạng phá rừng chiếm đất, tranh chấp đất đai với các nông lâm trường, Ban Quản lý rừng phòng hộ

Kết quả khảo sát cho thấy, các công ty lâm nghiệp được giao quản lý một diện tích đất lớn nhưng gặp khó khăn trong quản lý, sử dụng và phát triển trên diện tích được giao. Tình trạng dân xâm lấn và chặt phá rừng do lâm trường quản lý để canh tác và lấy gỗ vẫn đang có xu hướng lan tràn ở nhiều địa phương. Tình trạng dân DCTD mâu thuẫn, tranh chấp đất đai với các nông lâm trường, Ban Quản lý rừng phòng hộ ngày càng diễn ra phức tạp. Các mâu thuẫn, tranh chấp đất ở Tây Nguyên thường diễn ra giữa 3 nhóm đối tượng chính là nông, lâm trường và người dân; người Kinh và DTTS tại chỗ; DTTS tại chỗ và DTTS di cư mới đến (TLN04, nhóm cán bộ cấp huyện, 2022). Hoạt động tranh chấp, lấn chiếm đất đai giữa người dân DCTD với các công ty nông, lâm nghiệp, dẫn đến mâu thuẫn giữa người dân với các công ty ngày càng gay gắt là một trong những vấn đề nổi cộm nhất của các công ty nông, lâm nghiệp. Theo thống kê, từ năm 2011 - 2021, tỉnh Đắk Lắk đã tiếp nhận 849 vụ việc tranh chấp, khiếu kiện liên quan đến đất đai, trong đó, cấp tỉnh là 96 vụ, cấp huyện là 753 vụ. Trong số này, tranh chấp, khiếu kiện đất đai liên quan đến công ty nông lâm nghiệp và hợp đồng giao khoán là 411 vụ, trong đó, tranh chấp, lấn chiếm đất đai của công ty, mua bán sang nhượng trái phép là 361 vụ và hợp đồng giao khoán, đòi lại đất từ các công ty nông

ng nghiệp là 50 vụ (UBND tỉnh Đắk Lắk, 2021, tr.3).

Tại tỉnh Đắk Lắk, tình trạng khiếu kiện, tranh chấp đất đai giữa người dân với các Công ty lâm nghiệp, các ban quản lý rừng phòng hộ, đặc dụng; khu bảo tồn thiên nhiên; vườn quốc gia diễn biến phức tạp, số người tham gia khiếu kiện, tranh chấp ngày càng đông; một số huyện phát sinh tranh chấp, khiếu kiện nhiều như Ea Súp, Ea H'leo, Buôn Đôn,... Tình trạng người dân chặt phá rừng, xâm canh, chiếm đất để canh tác nông nghiệp, mua bán, sang nhượng đất rừng trái phép diễn ra rất phức tạp và có chiều hướng gia tăng, gây mất ổn định trật tự an toàn xã hội trên địa bàn tỉnh, đặc biệt là trên địa bàn huyện Ea H'Leo và Ea Súp (UBND tỉnh Đắk Lắk, 2021, tr.20). Tình trạng này đến nay vẫn chưa thể giải quyết một cách triệt để gây khó khăn cho các công ty lâm nghiệp trong việc triển khai các hoạt động, các kế hoạch bảo vệ rừng, thực hiện các kế hoạch sản xuất, kinh doanh.

Bên cạnh đó, người DCTD gặp phải mâu thuẫn, tranh chấp với người dân tại địa phương trong việc mua bán đất không rõ nguồn gốc: *“Trong dịp đến thăm nhà người thân, chúng tôi thấy điều kiện sống ở địa phương khá tốt, vì vậy chúng tôi đến địa phương mang theo hi vọng về cuộc sống mới tốt đẹp hơn. Nhưng khi đến đây, không có đất sản xuất buộc chúng tôi phải đốt nương sát bờ rừng làm rẫy, cuộc sống khó khăn, thậm chí còn đang chiếm giữ đất lâm nghiệp trái quy định do mua đất không rõ nguồn gốc”* (PVS04, người dân, tỉnh Đắk Lắk).

4. Một số giải pháp góp phần giảm thiểu tình trạng suy giảm rừng vùng Tây Nguyên do tác động của di cư tự do

Thời gian qua, DCTD đến Tây Nguyên đã làm suy giảm rừng, kéo theo đó là các hệ lụy xã hội. Vì vậy, cần thực hiện đồng bộ các giải pháp

để giải quyết triệt để các vấn đề trên là yêu cầu hết sức cần thiết trong giai đoạn hiện nay.

Thứ nhất, đẩy mạnh tuyên truyền, phổ biến pháp luật về bảo vệ rừng. Đây sẽ là một nhiệm vụ quan trọng, nhanh nhất nâng cao nhận thức và thay đổi hành động của người dân trong thực hiện biện pháp bảo vệ rừng hiệu quả. Đề hoạt động này được lan truyền rộng rãi hơn, các cơ quan chức năng cần tích cực trong việc tổ chức phê duyệt các hoạt động liên quan như tổ chức các buổi hội thảo, hội nghị... để tạo cơ hội cho cộng đồng tham gia và hiểu rõ hơn về quy định pháp luật về bảo vệ rừng. Trong các cơ sở giáo dục cũng cần có những giờ học, các buổi họp trong việc tăng cường tuyên truyền và phổ biến pháp luật về bảo vệ rừng.

Thứ hai, dựa trên đề xuất từ cộng đồng, bảo vệ phát triển rừng gắn với đảm bảo đời sống sinh kế bền vững của người DTTS tại chỗ và dân DCTD. Cần có chính sách giải quyết kịp thời tình trạng DCTD, không để người dân phá rừng lấy đất sản xuất. Tiếp tục triển khai thực hiện hoàn thành các dự án sắp xếp ổn định dân DCTD, ổn định bố trí dân cư sản xuất, phát triển kinh tế, xã hội, nhất là những cụm dân DCTD sống trong rừng và gần rừng. Các tỉnh vùng Tây Nguyên cần tập trung nguồn lực đầu tư thực hiện các dự án ổn định dân DCTD còn dang dở, chậm tiến độ do thiếu kinh phí và đầu tư các dự án mới trong giai đoạn 2021-2025 để bố trí, sắp xếp các hộ dân DCTD vào các điểm dân cư, đảm bảo người dân sớm được ổn định và phát triển sản xuất. Trước hết, cần huy động nguồn lực, gồm cả nguồn hỗ trợ từ Trung ương và ngân sách địa phương để nhanh chóng giải tỏa các điểm nóng dân DCTD phá rừng, các cấp có thẩm quyền nghiên cứu xem xét cho phép chuyển đổi mục đích sử dụng đối với một số diện tích đất lâm nghiệp không còn rừng để giao cho người dân yên tâm sản xuất, ưu tiên các hộ gia đình sản xuất nông nghiệp trên đất lâm nghiệp

đã sống lâu năm trên địa bàn. Thực hiện theo kết luận số 65-KL/TW ngày 30/10/2019 của Bộ Chính trị về tiếp tục thực hiện NQ số 24-NQ/TW của Ban Chấp hành Trung ương Đảng khóa IX về công tác dân tộc trong tình hình mới “Điều chỉnh cơ chế, chính sách, định mức khoán bảo vệ rừng, tạo sinh kế cho người dân sống gần rừng, bảo vệ môi trường sinh thái, không gian sinh sống của đồng bào”.

Thứ ba, tổ chức giải tỏa, thu hồi diện tích đất lâm nghiệp bị lấn chiếm kể từ thời điểm Thủ tướng Chính phủ ban hành Chỉ thị 1685/CT-TTg ngày 27/9/2011 về tăng cường chỉ đạo thực hiện các biện pháp bảo vệ rừng, ngăn chặn tình trạng phá rừng và chống người thi hành công vụ, đồng thời có kế hoạch phục hồi và trồng lại rừng. Tiếp tục phát động và triển khai sâu rộng các chương trình trồng cây gắn liền với chăm sóc, bảo vệ, chẳng hạn như Đề án 1 tỷ cây xanh giai đoạn 2021-2025 của Chính phủ về trồng rừng.

Thứ tư, giải quyết dứt điểm tình trạng tranh chấp, lấn chiếm đất lâm nghiệp giữa người dân với các chủ rừng, chủ đầu tư dự án, không để tạo ra “điểm nóng” và khiếu kiện đông người. Thực hiện theo Nghị quyết số 22/NQ-CP, ngày 01/3/2020 của Chính phủ về ổn định dân DCTD và quản lý, sử dụng đất có nguồn gốc từ nông, lâm trường; giải quyết tốt mối quan hệ giữa DCTD và bảo vệ rừng thông qua mô hình cộng đồng tham gia quản lý rừng, chi trả dịch vụ môi trường rừng.

Thứ năm, qua bài học từ các mô hình đã thực hiện, qua kinh nghiệm giải quyết thành công mối quan hệ giữa DCTD và bảo vệ rừng cũng như kết quả thực hiện mô hình cộng đồng tham gia quản lý rừng, chi trả dịch vụ môi trường rừng, đánh giá lại hiệu quả quản lý, sử dụng đất rừng để giao đất, giao rừng hiệu quả; đẩy nhanh việc cấp Giấy chứng nhận quyền sử dụng đất, hoàn thành quy hoạch đất đai, thực hiện giao đất, giao rừng đúng quy định.

Kết luận

Bài viết khẳng định có mối tương quan giữa DCTD với tình trạng suy giảm rừng ở các tỉnh Tây Nguyên. Dân DCTD đến Tây Nguyên gây nên áp lực đối với vấn đề đất đai, suy giảm rừng, phát sinh không ít vấn đề xã hội phức tạp, nhất là việc chặt phá rừng, lấn chiếm đất rừng trái phép làm nương rẫy; mua bán, sang nhượng, tranh chấp đất đai. DCTD gây áp lực cho chính quyền địa phương trong quy hoạch, sắp xếp dân cư, sức ép trong thực hiện chính sách. Kết quả nghiên cứu cũng cho thấy, sức ép suy giảm rừng từ nguyên nhân DCTD đến các địa phương vùng Tây Nguyên vẫn đang tồn tại, chưa giải quyết được một cách căn cơ. Vấn đề đặt ra là cần phải tiếp tục giảm thiểu được tình trạng suy giảm rừng từ tác động của DCTD đến Tây Nguyên, cùng với đó là giải quyết tình trạng thiếu đất ở, đất sản xuất, lấn chiếm và tranh chấp đất đai giữa

người dân với các công ty nông, lâm nghiệp. Trên cơ sở Chỉ thị 1685/CT-TTg ngày 27/9/2011 của Thủ tướng Chính phủ, các tỉnh Tây Nguyên cần quyết liệt hơn nữa để hạn chế tối đa tình trạng khai thác rừng bừa bãi, tiếp tục có các giải pháp hữu hiệu khôi phục diện tích và chất lượng rừng vùng Tây Nguyên. Tình trạng suy giảm rừng ở các tỉnh Tây Nguyên nếu tiếp tục sẽ kéo theo các hệ lụy không mong muốn, thậm chí là gây hậu quả xấu về môi trường và xã hội. Trong phạm vi nghiên cứu này, chúng tôi thấy rằng, để phát triển bền vững vùng Tây Nguyên cần phải giữ được rừng, hệ sinh thái rừng và cùng với đó, quan tâm, giải quyết tốt đời sống sinh kế cũng như công tác tuyên truyền, nâng cao ý thức pháp luật về bảo vệ tài nguyên rừng và môi trường cho người dân DCTD ở các địa phương trong vùng.

Tài liệu tham khảo

1. Ban Kinh tế Trung ương (2020). *Báo cáo tình hình sản xuất nông nghiệp trên đất lâm nghiệp vùng Tây Nguyên*. Tài liệu Hội nghị: “Phát triển sản xuất, nâng cao thu nhập, đời sống người dân sản xuất nông nghiệp trên đất lâm nghiệp vùng Tây Nguyên”, Bộ Nông nghiệp và Phát triển Nông thôn - Ban Kinh tế Trung ương - Tỉnh uỷ Tỉnh Lâm Đồng, ngày 9/7/2020. Lâm Đồng.
2. Chi cục Kiểm lâm vùng IV (2020). *Báo cáo kết quả thực hiện công tác Lâm nghiệp năm 2019 và 5 tháng đầu năm 2020 các tỉnh khu vực Tây Nguyên*. Báo cáo số 85/BC-KLV4-NV2, Ngày 27/5/2020. Hà Nội.
3. Chân Hưng, Khải Hoàn (2023). *Áp lực phá rừng do di cư tự do*, <https://www.thiennhien.net/2023/04/13/ap-luc-pha-rung-do-di-cu-tu-do/>.
4. Đỗ Quang Sơn (2014). Quyền tự do cư trú của công dân với vấn đề di dân tự do. *Tạp chí Khoa học và Kinh tế phát triển*, số 8, tr.115-122.
5. Đức Tuấn (2016). *Thủ tướng: Kiên quyết đóng cửa rừng tự nhiên*. Truy cập tại <https://baochinhphu.vn/thu-tuong-kien-quyet-dong-cua-rung-tu-nhien-102204465.htm>.
6. Hạt Kiểm lâm Krông Bông, Chi cục kiểm lâm Đắk Lắk (2021). *Báo cáo tình hình thực hiện công tác Kiểm lâm năm 2021 và phương hướng, nhiệm vụ năm 2022*. Đắk Lắk.
7. Nguyễn Thị Mai Dương và cộng sự (2016). “Phân tích nguyên nhân mất rừng, suy thoái rừng làm cơ sở đề xuất giải pháp quản lý bảo vệ rừng tỉnh Đắk Nông”, *Tạp chí khoa học và công nghệ lâm nghiệp*, số 6, tr. 39-48.
8. Nguyễn Duy Thụy (2016). *Di cư của người DTTS đến Tây Nguyên từ năm 1975 đến năm 2015*. Nxb Khoa học xã hội, Hà Nội.
9. Phạm Xuân Hoàng (2022). *Tác động của suy giảm rừng đối với đời sống tinh thần các dân tộc thiểu số tại chỗ vùng Tây Nguyên*. Đề tài khoa học cấp Bộ, Viện Hàn lâm Khoa học xã hội Việt Nam.

10. Phương Thảo (2023). Hiệu quả từ mô hình cộng đồng tham gia quản lý, bảo vệ rừng. *Tạp chí điện tử Thiên nhiên và môi trường*. Truy cập tại <https://thiennhienmoitruong.vn/hieu-qua-tu-mo-hinh-cong-dong-tham-gia-quan-ly-bao-ve-rung.html>.
11. Thế Phong (2022). *Đất Nông: Ưu tiên nguồn lực bố trí, sắp xếp ổn định dân di cư tự do*, <https://baochinhphu.vn/dak-nong-uu-tien-nguon-luc-bo-tri-sap-xep-on-dinh-dan-di-cu-tu-do-102221119083517325.htm#:~:text=T%C3%ADnh%20C4%91%E1%BA%BFn%20cu%E1%BB%91i%20th%C3%A1ng%2010,1%C3%A0%205.388%20h%E1%BB%99%2F23.680%20kh%E1%BA%A9>
12. Tỉnh ủy Đắk Lắk (2020). *Tình hình sản xuất nông nghiệp trên đất lâm nghiệp trên địa bàn tỉnh Đắk Lắk*. Tài liệu Hội nghị: “Phát triển sản xuất, nâng cao thu nhập, đời sống người dân sản xuất nông nghiệp trên đất lâm nghiệp vùng Tây Nguyên”, Bộ Nông nghiệp và Phát triển Nông thôn - Ban Kinh tế Trung ương - Tỉnh ủy Tỉnh Lâm Đồng, ngày 9/7/2020. Lâm Đồng.
13. Tổng cục Lâm nghiệp (2020). *Đánh giá tình hình thực hiện chính sách bố trí dân cư tự do, tăng cường quản lý bảo vệ rừng vùng Tây Nguyên*. Tài liệu Hội nghị: “Phát triển sản xuất, nâng cao thu nhập, đời sống người dân sản xuất nông nghiệp trên đất lâm nghiệp vùng Tây Nguyên”, Bộ Nông nghiệp và Phát triển Nông thôn - Ban Kinh tế Trung ương - Tỉnh ủy Tỉnh Lâm Đồng, ngày 9/7/2020. Lâm Đồng.
14. Tổng cục Thống kê (2020). *Kết quả toàn bộ Tổng điều tra dân số và nhà ở năm 2019*. Nxb Thống Kê, Hà Nội.
15. Ủy ban nhân dân huyện Đắk Glong (2021). *Báo cáo tổng kết Kết quả thực hiện công tác quản lý, bảo vệ và phát triển rừng năm 2021 và phương hướng nhiệm vụ năm 2022*. Đắk Nông.
16. Ủy ban nhân dân huyện Mang Yang (2022). *Báo cáo sơ kết công tác quản lý bảo vệ rừng, phòng cháy chữa cháy rừng 6 tháng đầu năm 2022 và phương hướng nhiệm vụ 6 tháng cuối năm 2022 trên địa bàn huyện*. Gia Lai.
17. Ủy ban nhân dân tỉnh Đắk Lắk (2021). *Báo cáo tình hình lấn chiếm, tranh chấp, khiếu kiện đất đai, hợp đồng khoán tại các Công ty nông, lâm nghiệp và các chủ rừng khác trên địa bàn tỉnh*. Đắk Lắk.
18. UBND tỉnh Đắk Nông (2023). *Kế hoạch số 156/KH-UBND về việc thực hiện Đề án ổn định dân di cư tự do trên địa bàn tỉnh Đắk Nông đến năm 2025*, ngày 17/3/2023. Đắk Nông.

Thông tin tác giả:**1. Phạm Xuân Hoàng, TS.**

- Đơn vị công tác: Học viện Dân tộc

2. Cao Thị Lan Anh, ThS.

- Đơn vị công tác: Viện KHXH vùng Tây Nguyên

- Địa chỉ email: lananhswddaklak@gmail.com

Ngày nhận bài: 17/10/2024

Ngày nhận bản sửa: 05/11/2024

Ngày duyệt đăng: 25/11/2024